

CB 18S
CB 27S
CB 37S

Demolitore idraulico

MANUALE D'OFFICINA

Numero di parte 51562820

Italiano

Dicembre 2018

© 2018 CNH Industrial Italia S.p.A. Tutti i diritti riservati.

CASE
CONSTRUCTION

CLICK HERE TO **DOWNLOAD** THE COMPLETE MANUAL

- Thank you very much for reading the preview of the manual.
- You can download the complete manual from: www.heydownloads.com by clicking the link below



- Please note: If there is no response to CLICKING the link, please download this PDF first and then click on it.

CLICK HERE TO **DOWNLOAD** THE COMPLETE MANUAL

Norme di sicurezza - Protezione ambientale

La qualità del suolo, dell'aria e dell'acqua sono fattori di vitale importanza per l'agricoltura e la vita in genere. Nei paesi in cui ancora non esiste una legislazione relativa al trattamento di alcune sostanze necessarie alle tecnologie avanzate, dovrebbe essere il buon senso a guidare l'uso e lo smaltimento di prodotti di natura chimica e petrolchimica.

Documentarsi sulla relativa legislazione applicabile nel proprio paese e approfondirne la conoscenza. Nel caso in cui non esista legislazione, richiedere informazioni ai fornitori di olio, filtri, batterie, carburanti, antigelo, detergenti, ecc. relativamente all'effetto di queste sostanze sull'uomo e sull'ambiente; richiedere le modalità per conservarle, utilizzarle e smaltirle nel modo più appropriato.

Indicazioni utili

- Evitare l'uso di contenitori o altri impianti di alimentazione del carburante non correttamente pressurizzati per riempire i serbatoi. Tali impianti di alimentazione potrebbero causare perdite considerevoli.
- In generale, evitare il contatto della pelle con qualsiasi carburante, olio, acido, solvente, ecc. La maggior parte di questi prodotti contiene sostanze nocive.
- Gli oli moderni contengono additivi. Non bruciare carburanti contaminati e/o oli di scarto nei normali impianti di riscaldamento.
- Evitare le dispersioni durante lo scarico di fluidi come miscele usate di liquidi di raffreddamento motore, olio motore, fluido idraulico, olio freni, ecc. Dopo lo scarico, non mescolare oli freni o carburanti con lubrificanti. Conservare tutti i fluidi scaricati in modo sicuro fino a quando non è possibile smaltire i fluidi in modo corretto conforme a tutte le normative locali e alle risorse disponibili.
- Le miscele di liquido di raffreddamento non devono penetrare nel terreno. Raccogliere e smaltire correttamente le miscele di liquido di raffreddamento.
- L'impianto di climatizzazione contiene gas che non devono essere liberati nell'atmosfera. Rivolgersi a personale qualificato in impianti di climatizzazione o utilizzare un estrattore speciale per ricaricare correttamente l'impianto.
- Riparare con la massima urgenza eventuali perdite o difetti nell'impianto di raffreddamento del motore o nell'impianto idraulico.
- Non aumentare la pressione in un circuito pressurizzato, in quanto alcuni componenti potrebbero rompersi.
- Proteggere i tubi flessibili durante le operazioni di saldatura, in quanto uno spruzzo di materiale saldante può penetrarli bruciandoli, causando l'apertura di un foro o, comunque, indebolendoli con conseguenti perdite di olio, liquido di raffreddamento, ecc.

INTRODUZIONE

Da chilogrammi a libbre

Kg	0	1	2	3	4	5	6	7	8	9	Kg
	lb.	lb.	lb.	lb.	lb.	lb.	lb.	lb.	lb.	lb.	
----		2.205	4.409	6.614	8.819	11.023	13.228	15.432	17.637	19.842	----
10	22.046	24.251	26.456	28.660	30.865	33.069	35.274	37.479	39.683	41.888	10
20	44.093	46.297	48.502	50.707	52.911	55.116	57.320	59.525	61.730	63.934	20
30	66.139	68.344	70.548	72.753	74.958	77.162	79.367	81.571	83.776	85.981	30
40	88.185	90.39	92.595	94.799	97.004	99.209	101.413	103.618	105.822	108.027	40
50	110.232	112.436	114.641	116.846	119.050	121.255	123.460	125.664	127.869	130.073	50
60	132.278	134.483	136.687	138.892	141.097	143.301	145.506	147.710	149.915	152.120	60
70	154.324	156.529	158.734	160.938	163.143	165.348	167.552	169.757	171.961	174.166	70
80	176.371	178.575	180.780	182.985	185.189	187.394	189.599	191.803	194.008	196.212	80
90	198.417	200.622	202.826	205.031	207.236	209.440	211.645	213.850	216.054	218.259	90
100	220.463	222.668	224.873	227.077	229.282	231.487	233.691	235.896	238.100	240.305	100

Da chilogrammi a Newton

Kgf	0	1	2	3	4	5	6	7	8	9	Kg
	N	N	N	N	N	N	N	N	N	N	
----		9.81	19.61	29.42	39.23	49.03	58.84	68.65	78.45	88.26	----
10	98.07	107.87	117.68	127.49	137.29	147.10	156.91	166.71	176.52	186.33	10
20	196.13	205.94	215.75	225.55	235.36	245.17	254.97	264.78	274.59	284.39	20
30	294.20	304.01	313.81	323.62	333.43	343.23	353.04	362.85	372.65	382.46	30
40	392.27	402.07	411.88	421.69	431.49	441.30	451.11	460.91	470.72	480.53	40
50	490.33	500.14	509.95	519.75	529.56	539.37	549.17	558.98	568.79	578.59	50
60	588.40	598.21	608.01	617.82	627.63	637.43	647.24	657.05	666.85	676.66	60
70	686.47	696.27	706.08	715.89	725.69	735.50	745.31	755.11	764.92	774.73	70
80	784.53	794.34	804.15	813.95	823.76	833.57	843.37	853.18	862.99	872.79	80
90	882.60	892.41	902.21	912.02	921.83	931.63	941.44	951.25	961.05	970.86	90
100	980.67	990.47	1000.28	1010.08	1019.89	1029.70	1039.5	1049.31	1059.12	1068.92	100

Da Newton a chilogrammi

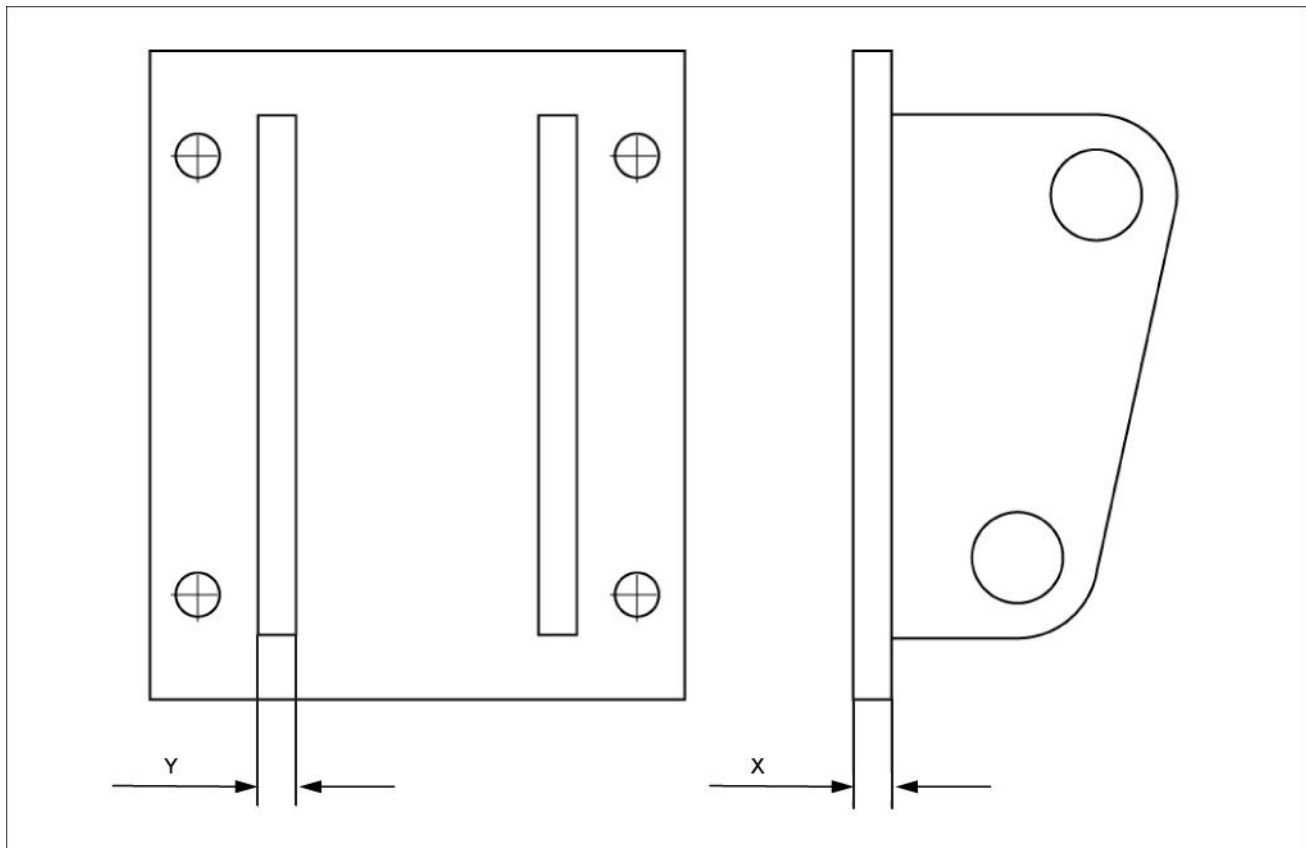
N	0	1	2	3	4	5	6	7	8	9	N
	Kgf	Kgf	Kgf	Kgf	Kgf	Kgf	Kgf	Kgf	Kgf	Kgf	
----		0.1020	0.2039	0.3059	0.4079	0.5099	0.6118	0.7138	0.8158	0.9177	----
10	1.0197	1.1217	1.2237	1.3256	1.4276	1.5296	1.6315	1.7335	1.8355	1.9375	10
20	2.0394	2.1414	2.2434	2.3453	2.4473	2.5493	2.6513	2.7532	2.8552	2.9572	20
30	3.0591	3.1611	3.2631	3.3651	3.4670	3.5690	3.6710	3.7729	3.8749	3.9769	30
40	4.0789	4.1808	4.2828	4.3848	4.4868	4.5887	4.6907	4.7927	4.8946	4.9966	40
50	5.0986	5.2006	5.3025	5.4045	5.5065	5.6084	5.7104	5.8124	5.9144	6.0163	50
60	6.1183	6.2203	6.3222	6.4242	6.5262	6.6282	6.7301	6.8321	6.9341	7.0360	60
70	7.1380	7.2400	7.3420	7.4439	7.5459	7.6479	7.7498	7.8518	7.9538	8.0558	70
80	8.1577	8.2597	8.3617	8.4636	8.5656	8.6676	8.7696	8.8715	8.9735	9.0755	80
90	9.1774	9.2794	9.3814	9.4834	9.5853	9.6873	9.7893	9.8912	9.9932	10.0952	90
100	10.1972	10.2991	10.4011	10.5031	10.6050	10.7070	10.8090	10.9110	11.0129	11.1149	100

Modello CB 37S

Peso installazione	165 kg (363.8 lb)
Velocità d'impatto	1800-2000 impatti/min
Pressione di esercizio	120 – 140 bar (1740.0 – 2030.0 psi)
Taratura valvola di sfianto minima	170 – 190 bar (2465.0 – 2755.0 psi)
Taratura valvola di sfianto massima	220 bar (3190.0 psi)
Gamma di portata liquido	30 – 63 l/min (7.9 – 16.6 US gpm)
Contropressione massima	20 bar (290 psi)
Potenza di ingresso	15.75 kW (21.41 Hp)
Diametro attrezzo	50 mm (1.97 in)
Raccordo linea di pressione IN	BSPB Interno 3/4 in
Raccordo linea di ritorno OUT	BSPB Interno 3/4 in
Dimensioni linea di pressione (diametro interno minimo)	15 mm (0.59 in)
Dimensioni linea di ritorno (diametro interno minimo)	15 mm (0.59 in)
Temperatura del fluido	40 – 60 °C (104.0 – 140.0 °F)
Massima temperatura del fluido ammessa	-20 – 80 °C (-4.0 – 176.0 °F)
Viscosità alla temperatura di esercizio	30..60 cSt
Gamma di viscosità liquido	20..1000 cSt
Livello di rumorosità, livello di potenza acustica garantito, LwA (*)	124 dB

(*) In accordo con **2000/14/EC**

Staffa di montaggio



SMIL18CEX2490FB 5

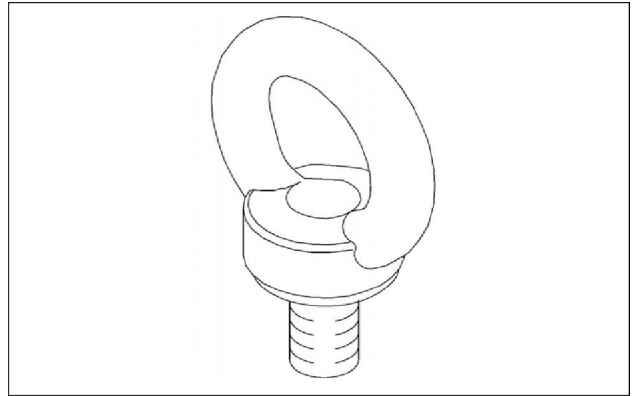
Spessore minimo consigliato della piastra inferiore (X)	20 mm (0.79 in)
Spessore minimo consigliato della piastra laterale (Y)	20 mm (0.79 in)

Contenuto

Attrezzi - 89

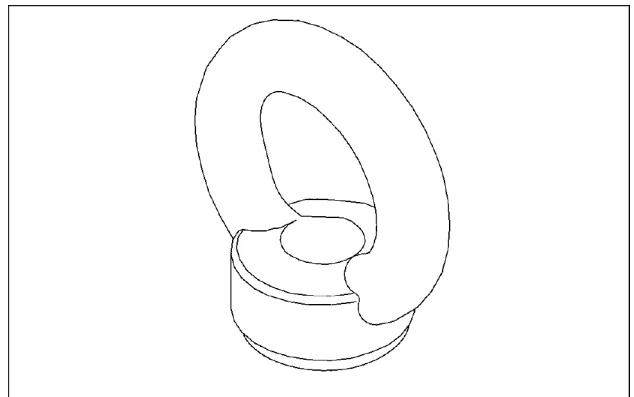
[89.700] Martello.....	89.1
------------------------	------

Anelli di sollevamento
Anello di sollevamento M16



SMIL18CEX2627AA 8

Dadi anello di sollevamento
Anello di sollevamento M16
Anello di sollevamento M20



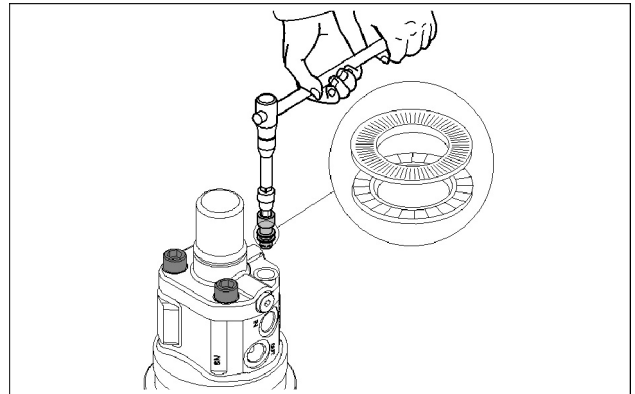
SMIL18CEX2628AA 9

Martello - Smontaggio - Distributore e corpo della valvola

⚠ AVVERTENZA:

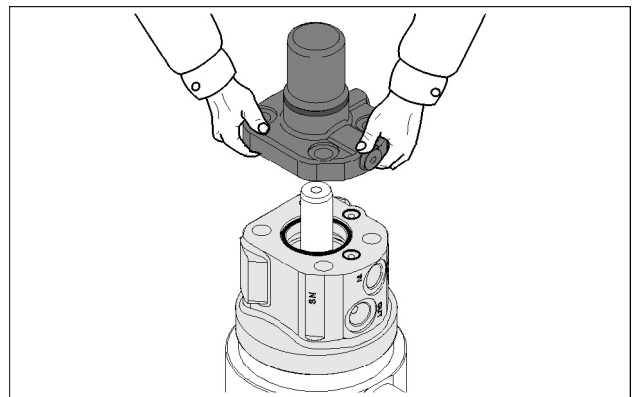
Accertarsi che l'accumulatore sia depressurizzato.

1. Aprire le viti coperchio.



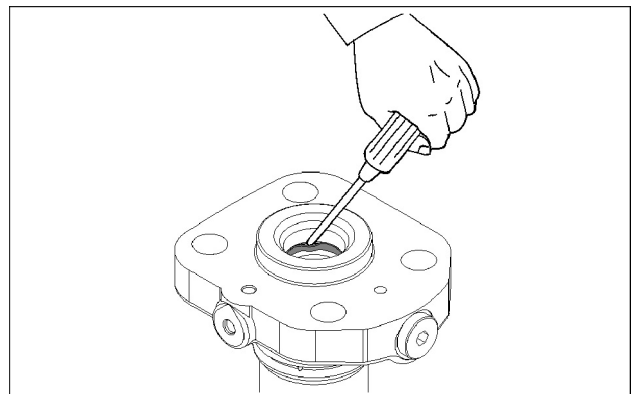
SMIL18CEX1917AA 1

2. Rimuovere il coperchio.



SMIL18CEX1918AA 2

3. Rimuovere le guarnizioni.

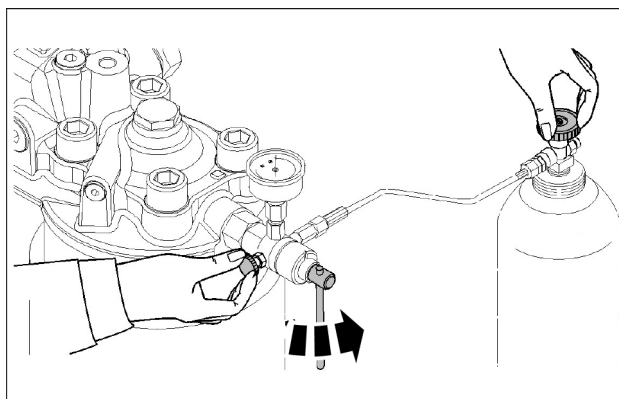


SMIL18CEX1919AA 3

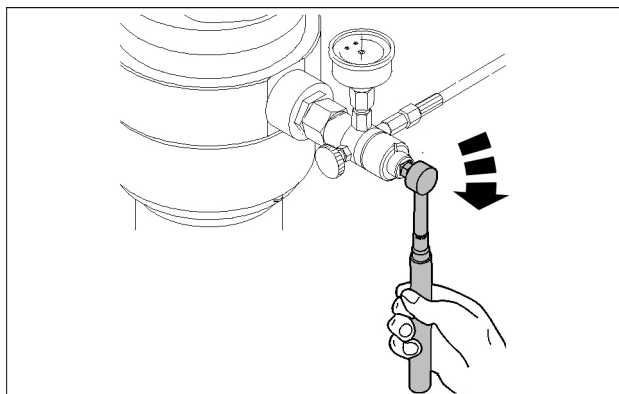
7. Stringere attentamente il tappo di riempimento attraverso il dispositivo di carica fino a quando non lo si sente bloccato, quindi aprirlo di tre giri.
8. Aprire completamente la valvola di scarico sul dispositivo di carica.
9. Aprire con cautela la valvola della bombola del gas di azoto e regolare il flusso di gas al minimo.

AVVISO: il dispositivo di carica non dispone di alcuna valvola di sfiato di pressione. Chiudere la valvola della bombola del gas quando il manometro mostra la corretta pressione di carica.

10. Chiudere la valvola di scarico sul dispositivo di carica e caricare l'accumulatore a **2 – 3 bar** oltre la pressione di carica specificata. Leggere la rilevazione del manometro.
11. Chiudere la valvola della bombola di azoto.
12. Attendere **10 min** affinché la pressione del gas azoto si stabilizzi all'interno dell'accumulatore.
13. Regolare la pressione nell'accumulatore per correggerne l'impostazione aprendo con cautela la valvola di scarico.
14. Serrare il tappo di riempimento attraverso il dispositivo di carica alla coppia specificata.
15. Diminuire la pressione dal tubo flessibile per ricarica aprendo la valvola di scarico.

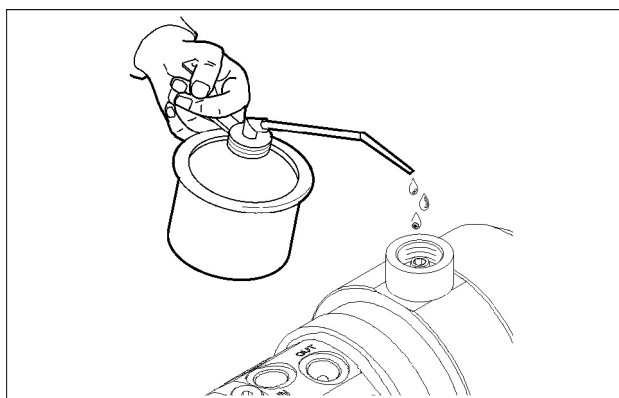


SMIL18CEX1990AA 4



SMIL18CEX1939AA 5

16. Rimuovere il sistema di carica dall'accumulatore.
17. Controllare l'accumulatore per una perdita di azoto riempiendo l'area dell'anello USIT con olio sottile. Se compaiono bolle di gas, scaricare l'accumulatore e sostituire l'anello USIT.



SMIL18CEX1940AA 6

CLICK HERE TO **DOWNLOAD** THE COMPLETE MANUAL

- Thank you very much for reading the preview of the manual.
- You can download the complete manual from: www.heydownloads.com by clicking the link below



- Please note: If there is no response to CLICKING the link, please download this PDF first and then click on it.

CLICK HERE TO **DOWNLOAD** THE COMPLETE MANUAL