



Istruzioni d'uso

Citaro (Euro VI)

CITARO



Mercedes-Benz

CLICK HERE TO **DOWNLOAD** THE COMPLETE MANUAL

- Thank you very much for reading the preview of the manual.
- You can download the complete manual from: www.heydownloads.com by clicking the link below



- Please note: If there is no response to CLICKING the link, please download this PDF first and then click on it.

CLICK HERE TO **DOWNLOAD** THE COMPLETE MANUAL



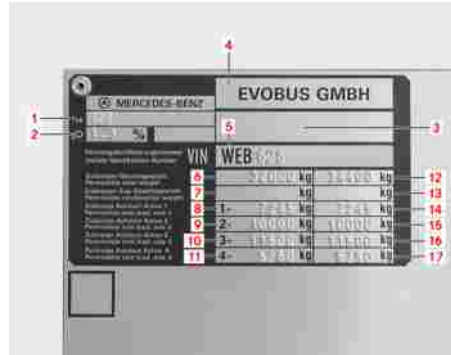
M00.01-0006-71

La targhetta del tipo si trova in corrispondenza dell'accesso anteriore.



Avvertenza:

Una corretta identificazione del veicolo è molto importante per l'esatta attribuzione dei "Dati tecnici".



M00.01-0011-81

Pos.	Designazione	Valore
------	--------------	--------

1	Tipo veicolo	
2	Regolazione base dei fari	
3	Numero di omologazione CE	
4	Marca del veicolo	
5	Numero di identificazione veicolo (VIN)	

Pos.	Designazione	Valore
------	--------------	--------

6	Peso totale ammesso (in funzione del Paese)	
7	Peso totale ammesso del veicolo complessivo (in funzione del Paese)	
8	Carico ammesso sull'asse anteriore (in funzione del Paese)	
9	Carico ammesso sul 2° asse (in funzione del Paese)	
10	Carico ammesso sul 3° asse (in funzione del Paese)	

Preparazione alla marcia - operazioni quotidiane	12
Preparazione alla marcia - interventi settimanali	13
Cura generale del veicolo e manutenzione	14
Cura e pulizia	14

**Avvertenza:**

Se il motore non parte, interrompere l'operazione di avviamento dopo massimo 15 secondi e ripeterla dopo circa 1 minuto di attesa. Prima di riavviare di nuovo, riportare la chiave nella posizione iniziale (0). Dopo tre tentativi di avviamento, osservare una breve pausa (circa 15 minuti). Quando il motore si avvia, rilasciare la chiave. Subito dopo l'avviamento del motore osservare le spie di controllo. Se non viene segnalata alcuna anomalia di funzionamento, si può iniziare la marcia.

**Pericolo!**

Non bloccare mai lo sterzo con il veicolo in movimento. Estrarre la chiave anche uscendo per breve tempo dal veicolo, affinché bambini o persone non autorizzate non possano avviare il veicolo.

**Cautela:**

Se nel display appare il simbolo "Pressione olio insufficiente", spegnere subito il motore ed accertarne la causa.

**Cautela:**

Se nel display appare il simbolo "Pressione olio assente", spegnere subito il motore ed accertarne la causa.

**Tutela ambientale**

Mai far riscaldare il motore da fermo, bensì partire subito e far girare il motore ai regimi intermedi.

**Avvertenza:**

Solo dopo aver raggiunto la temperatura di esercizio (da 75 °C a 90 °C a seconda delle condizioni di esercizio e della temperatura esterna) portare il motore alla piena potenza.

Marcia**Pericolo!**

Prima di iniziare la marcia tutte le porte devono essere sbloccate!

**Pericolo!**

La libertà di movimento dei pedali non deve essere ostacolata, altrimenti viene messa a rischio la sicurezza di esercizio e di circolazione del veicolo. Nelle improvvise manovre di guida o di frenata degli oggetti potrebbero introdursi tra i pedali e bloccarli, impedendo al conducente di frenare o di premere l'acceleratore. Ciò può causare un incidente e mettere a rischio il guidatore e altre persone.

- ▶ Controllare la libertà di movimento dei pedali.

Pressione di esercizio

**Avvertenza:**

Condizione: pressione di esercizio minimo 6,8 bar circuito 1 e circuito 2, circuito 3 per le utenze secondarie minimo 5,5 bar

**Pericolo!**

Pericolo di incidenti! Per la sicurezza di funzionamento del veicolo è necessaria una pressione di alimentazione di almeno 6,8 bar o 5,5 bar nei singoli circuiti freni. Un impianto frenante ad aria compressa privo di tenuta mette a rischio la sicurezza di funzionamento e di circolazione del veicolo. Se la pressione di alimentazione nell'impianto freni è troppo bassa, arrestare subito il veicolo (tenendo conto della situazione del traffico). Far controllare l'impianto freni presso un punto di assistenza OMNIplus.



M54.00-2361-71

- Selezionare il menu Kontrolle (Controllo), sottomenu Betriebsdruck (Pressione di esercizio).

Nel display appare: "pressione di alimentazione" nei circuiti frenanti 1 e 2 (max. 12,0 bar) e nel circuito 3 utenze secondarie (max. 9,0 bar).

Indicazioni di esercizio e di anomalia impianto freni

Indicazione "Freno di stazionamento azionato" (A)



M54.00-2334-71

Retarder diretto (richiesta del cliente)

Retarder diretto (richiesta del cliente)

**Pericolo!**

Pericolo di incidenti! Per proteggere il retarder dal rischio di surriscaldamento durante il funzionamento continuo, a seconda della temperatura di esercizio l'effetto frenante del retarder viene ridotto automaticamente. Adeguare lo stile di guida, soprattutto nelle lunghe discese. Sul piano stradale sdruciolevole non inserire il retarder, poiché le ruote possono bloccarsi (pericolo di sbandamento).

**Avvertenza:**

Con l'intervento di questa funzione il consumo di carburante aumenta.



M54.00-1780-71

- ▶ Premere l'interruttore (2) in basso.
Il Retarder è pronto al funzionamento.
- ▶ Togliere completamente il piede dall'acceleratore.
Il veicolo viene frenato direttamente con lo stadio massimo del Retarder.



Nel display appare: "Retarder attivo".

**Avvertenza:**

Quando si preme l'interruttore (2) in basso, si deve togliere completamente il piede dal pedale dell'acceleratore per ottenere la frenatura con il Retarder.

- ▶ Azionare il pedale dell'acceleratore.

La frenatura del veicolo con il massimo stadio del Retarder si interrompe.

**Avvertenza:**

Azionando il pedale dell'acceleratore, la frenatura con il Retarder si interrompe fino a che il piede non viene tolto dal pedale dell'acceleratore.



Nel display scompare l'indicazione "Retarder attivo".

Materiale di consumo AdBlue®

- Non versare AdBlue® in recipienti per bevande.
- Asciugare l'AdBlue® fuoriuscito, poiché vi è un elevato rischio di scivolamento.
- L'AdBlue® raccolto non deve essere più versato nel serbatoio di riserva AdBlue.
- Lavare con abbondante acqua pulita la pelle eventualmente venuta a contatto con AdBlue.
- Cambiare rapidamente gli abiti bagnati di AdBlue.
- In caso di contatto con gli occhi, sciacquare subito con abbondante acqua pulita e eventualmente rivolgersi a un oculista.
- Se AdBlue® è stato a contatto con la bocca o addirittura è stato ingerito, sciacquare la bocca con acqua pulita e bere molta acqua.
- Se i sintomi persistono, consultare un medico.

Materiale di consumo AdBlue®

AdBlue® è un liquido non infiammabile, non tossico, incolore e inodore, nonché solubile in acqua.

**Cautela:**

Utilizzare solo AdBlue® secondo DIN 70 070. Additivi speciali non sono ammessi.

**Cautela:**

Se nel rifornimento AdBlue® viene a contatto con superfici verniciate o superfici di alluminio, lavare subito con abbondante acqua le parti interessate.

AdBlue® a elevate temperature

**Avvertenza:**

Se l'AdBlue® nel serbatoio di riserva si riscalda per lungo tempo oltre 50 °C (p. es. per esposizione diretta ai raggi del sole), possono formarsi vapori di ammoniaca.

**Avvertenza:**

I vapori di ammoniaca hanno un odore pungente. Pertanto svitando il tappo del serbatoio di AdBlue® non respirare i vapori di ammoniaca che eventualmente fuoriescono. I vapori di ammoniaca in questa concentrazione non sono tossici né nocivi alla salute!

Immagazzinaggio

**Cautela:**

Per l'immagazzinaggio di AdBlue® utilizzare solo recipienti di plastica, di acciaio CrNi di alta lega o acciaio MoCrNi secondo DIN EN10088-1/2/3. Non sono adatti all'immagazzinaggio di AdBlue® recipienti in alluminio, rame, leghe contenenti rame, nonché acciai non legati o zincati. Conservato in tali recipienti, AdBlue® potrebbe far staccare parti di tali metalli e distruggere il sistema di depurazione dei gas di scarico. In caso di danni al sistema di depurazione dei gas di scarico provocati da distacco di elementi dei recipienti di conservazione, decade il diritto di garanzia.

Indicazioni di esercizio/di anomalia dell'impianto di alimentazione/impianto di depurazione gas di scarico

Anomalia della depurazione dei gas di scarico/difetto nel sistema di depurazione dei gas di scarico

In caso di anomalia nel sistema di depurazione dei gas di scarico (SCR) si accende la spia di controllo "MIL" (malfunction indicator lamp). In caso di difetto nel sistema di depurazione dei gas di scarico (indicazione a partire dal superamento dei valori di NOx ammessi) o con serbatoio di riserva AdBlue® vuoto, la spia di controllo "MIL" lampeggia. Se il messaggio di anomalia è dovuto a un serbatoio di riserva AdBlue® vuoto, è necessario un immediato rifornimento con AdBlue®. In caso di serbatoio di riserva AdBlue® vuoto, in un momento precedente il guidatore ha confermato manualmente l'indicazione di esercizio "Riserva AdBlue®" (vedi a sinistra).

**Avvertenza:**

La spia di controllo si trova nello strumento combinato.

**Pericolo!**

Far eliminare subito l'anomalia o il difetto NOx presso un punto di assistenza OMNIplus.

Riduzione della potenza motore

Con un difetto di NOx (indicazione a partire dal superamento dei valori di NOx ammessi) ha luogo una riduzione della coppia del motore dopo il successivo arresto del veicolo. In questa situazione è presente contemporaneamente un difetto nel sistema di depurazione dei gas di scarico, cioè la spia di controllo "MIL" lampeggia. Se il motivo è un serbatoio di riserva AdBlue® vuoto, appare anche l'indicazione di esercizio "Riserva

AdBlue®". È necessario un immediato rifornimento di AdBlue®.

**Pericolo!**

Far eliminare subito i difetti di NOx presso un punto di assistenza OMNIplus.

Aumento automatico del regime minimo

Per evitare cali di alimentazione della rete di bordo, vengono avviate in successione 3 misure: 1. Aumento del regime minimo, 2. Riduzione del carico di singole utenze, 3. Disinserimento delle utenze.

Estrazione e retrazione della rampa elettrica (optional)



M54.00-2293-71

Nel display scompare l'indicazione "Rampa aperta" (C).

i **Avvertenza:**

Il simbolo "Sedia a rotelle" (B) si spegne dopo la chiusura della porta abbinata alla rampa.

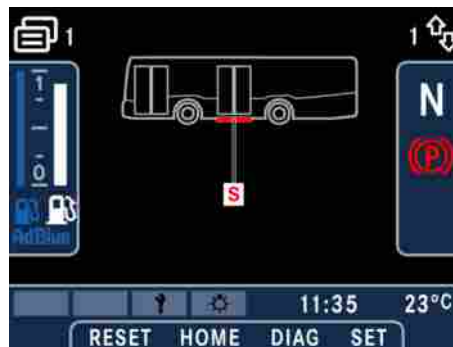


La spia di controllo rossa nello strumento combinato si spegne.

► Anomalia rampa.

i **Avvertenza:**

Con rampa non completamente rientrata e porta chiusa, nel display appare un'anomalia.



M54.00-2294-71

Indicazione di anomalia (S).

Estrazione e retrazione della rampa elettrica (optional)

i **Avvertenza:**

Condizione: veicolo fermo, porta chiusa, freno delle fermate inserito.

i **Avvertenza:**

Fare attenzione alle targhette di uso o alla targhetta della portata (max. 350kg).

**Cautela:**

Prima di riutilizzarli i rivestimenti devono essere completamente asciutti, altrimenti possono formarsi zone di ammaccature durature.

- ▶ Con una spazzola morbida spazzolare senza premere nel senso della trama.

Rimozione delle macchie**Cautela:**

Rimuovere la sporcizia il più rapidamente possibile per evitare macchie permanenti o danni ai rivestimenti.

- ▶ Se possibile rimuovere la sporcizia con un panno che non lascia pelucchi.
- ▶ Con movimenti rotatori dall'esterno verso l'interno applicare una soluzione saponosa tiepida e delicata con una spugna morbida sui punti di sporcizia, esercitando una leggera pressione.

**Avvertenza:**

Asportare la sporcizia sempre dall'esterno verso l'interno per non distribuire lo sporco nel tessuto.

- ▶ Rimuovere la soluzione saponosa applicata con una spugna morbida e pulita.
- ▶ Attendere fino a che i punti appena puliti siano completamente asciutti.

**Cautela:**

Prima di riutilizzarli i rivestimenti devono essere completamente asciutti, altrimenti possono formarsi zone di ammaccature durature.

- ▶ Quindi con una spazzola morbida spazzolare con ampi movimenti in direzione della trama il rivestimento e i punti smacchiati.

**Cautela:**

In caso di dubbio rivolgersi a un'impresa professionale di pulizia di tessuti.

Interruttori sulla plancia portastrumenti, lato destro

Pos.	Descrizione	Pagina
1	Impianto video posto di guida (equipaggiamento a richiesta)	
2	Manopola delle luci	114
3	Interruttore disinserimento freno continuo tramite pedale	
4	Interruttore Retarder diretto On/Off	
5	Tasto disattivazione ESP (Electronic Stability Program)	
5	Pulsante disattivazione ASR (regolazione antislittamento)	

Pos.	Descrizione	Pagina
6	Pulsante limitazione di sterzata in arrivo alla fermata	
7	Interruttore illuminazione vano passeggeri stadio I+II	
8	Interruttore illuminazione biglietteria	
9	Interruttore abbassamento luci del soffitto	
10	Interruttore illuminazione notturna vano passeggeri	
10	Tasto Sollevamento veicolo oltre livello normale	

Interruttori sulla plancia portastrumenti, lato destro

**Avvertenza:**

Lo schema mostra l'occupazione massima della plancia portastrumenti con gli interruttori e la strumentazione nella posizione prevista. A seguito di richieste speciali del cliente, gli interruttori possono essere disposti anche in una diversa posizione sulla plancia portastrumenti.

Pos.	Descrizione	Pagina
1	Spia di controllo indicatori di direzione a sinistra	
2	Spia di controllo sportelli	
3	Spia di controllo radio	
4	Spia di controllo abbaglianti/lampeggio fari	
5	Spia di controllo anabbaglianti	
6	libero	
7	libero	
8	Richiesta di fermata	
9	Richiesta di fermata persone anziane	
10	Spia di controllo posizione porta	

Pos.	Descrizione	Pagina
11	Richiesta di fermata	
12	Spia di controllo indicatori di direzione a destra	
13	Spia di controllo pressione pneumatici	
14	Spia di controllo obliteratrice	
15	Spia di controllo rigenerazione DPF	
16	Indicazione regolazione di livello	
17	Indicazione freno delle fermate	
18	Spia di controllo ESP	
19	Spia di controllo anomalia impianto freni	

Pos.	Descrizione	Pagina
20	Spia di controllo rampa	
21	Indicazione richiesta rampa	
22	Richiesta di fermata	
23	Schermo (display)	
24	Spia di avvertimento tachigrafo	
25	Indicazione di anomalia relativa alle emissioni (MIL)	
26	Indicazione di anomalia sistema di depurazione dei gas di scarico (sistema SCR)	
27	Azzeramento contachilometri parziale	

Manopola delle luci	114
Interruttore del piantone a sinistra: funzioni luci e segnalazioni	115
Interruttore del piantone a sinistra: funzioni di tergiture e lavaggio	115
Interruttore combinato per Retarder e Tempomat (optional)	116
Interruttore di accensione	120
Freno di stazionamento	121
Interruttore principale di sicurezza (interruttore arresto di emergenza)	122
Panoramica dei tasti del volante e del display	124
Display	126
Display (descrizione)	127
Indicazioni permanenti	128
Indicatori di direzione del rimorchio	129
Panoramica dei menu principali e dei menu secondari	130
Struttura del menu	131
Comando del menu del display	138
Messaggi di eventi	140

- 1 Sterzo sbloccato: tutte le utenze possono essere inserite.
- 2 Posizione di marcia.
- 3 Posizione di avviamento.

Freno di stazionamento

Valvola freno di stazionamento.



Cautela:

Le molle ad accumulo del freno di stazionamento necessitano di una pressione di rilascio da 5,8 a 6,4 bar. Con una bassa pressione di alimentazione vi è il rischio che il freno non si stacchi completamente, durante la marcia le guarnizioni di attrito vengano leggermente a contatto e il freno si surriscaldi inutilmente. Nel rilasciare il freno di stazionamento il relativo pittogramma sullo schermo deve scomparire. In caso di danni sull'impianto di aria compressa del freno di stazionamento, questo può essere rilasciato con il dispositivo di emergenza.



Cautela:

Inserire il freno di stazionamento solo a veicolo fermo!



Pericolo!

Inserire sempre il freno di stazionamento prima di lasciare il posto di guida!



Pericolo!

Controllare che la leva a mano sia scattata completamente!



Pericolo!

Attivando il freno di stazionamento viene disabilitato l'ABS!

- | | | | |
|-----|--|-----|---------------------------------------|
| 1 | Menu principale "Fahrzeug" (Veicolo) | 5 | Menu principale "Ereignisse" (Eventi) |
| 1.1 | <i>Porte e sportelli</i> | 5.1 | <i>Schema generale</i> |
| 1.2 | <i>Telecamera di retromarcia / telecamera sulla porta / telecamera abitacolo</i> | 5.2 | <i>Singoli eventi</i> |
| 1.3 | <i>Telecamera sulla porta / telecamera abitacolo</i> | | |
| 1.4 | <i>Telecamera sulla porta / telecamera abitacolo</i> | | |
| 2 | Menu principale "Assistenz" (Sistemi di assistenza) | | |
| 2.1 | <i>Messaggi di esercizio</i> | | |
| 2.2 | <i>Menu assistenza al guidatore (richiesta del cliente)</i> | | |
| 3 | Menu principale "Reiserechner" (Computer di viaggio) | | |
| 3.1 | <i>Dall'avvio</i> | | |
| 3.2 | <i>Dal resettaggio</i> | | |
| 4 | Menu principale "Kontrolle" (Controlli) | | |
| 4.1 | <i>Pressioni</i> | | |
| 4.2 | <i>Olio</i> | | |
| 4.3 | <i>Temperatura</i> | | |
| 4.4 | <i>Tensione</i> | | |



Avvertenza:

In questa panoramica vengono considerati tutti gli optional. La struttura del menu specifica può essere differente da veicolo a veicolo.



M54.00-2306-71

Il sistema di menu è costituito da cinque menu principali attraverso i quali il guidatore può spostarsi circolarmente con i tasti del menu principale sul volante. Come orientamento nella zona in alto a sinistra del display appare il numero (1) del menu principale. Ogni menu principale contiene menu secondari, anch'essi selezionabili circolarmente. I numeri (2) dei menu secondari appaiono nella zona in alto a destra del display. L'unica eccezione è costituita dal menu princi-

CLICK HERE TO **DOWNLOAD** THE COMPLETE MANUAL

- Thank you very much for reading the preview of the manual.
- You can download the complete manual from: www.heydownloads.com by clicking the link below



- Please note: If there is no response to CLICKING the link, please download this PDF first and then click on it.

CLICK HERE TO **DOWNLOAD** THE COMPLETE MANUAL

Fino a che il messaggio è ancora attivo, viene visualizzato nel menu "Ereignisse" (Eventi).



In caso di anomalia del livello di avvertimento rosso si deve immediatamente arrestare il veicolo (tenendo conto delle condizioni del traffico) e contattare un punto di assistenza OMNIplus!

Messaggio giallo



M54.00-2320-71

Con un messaggio giallo nella finestra pop-up (1) appare il simbolo (2) del sistema interessato del veicolo e sotto di es-

so un testo esplicativo su due righe (3). Inoltre si illumina l'indicazione di stato gialla (4) nel display. Ogni messaggio giallo deve essere confermato dal guidatore con i tasti del menu principale (5) sul volante. Con la conferma del messaggio la finestra pop-up (1) si chiude. Fino a che il messaggio è ancora attivo, viene visualizzato nel menu "Ereignisse" (Eventi).



Cautela:

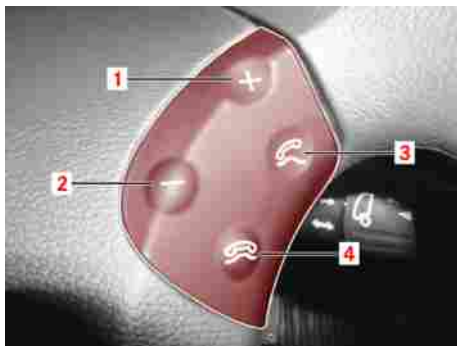
Con una anomalia del livello di avvertimento giallo è possibile continuare a guidare con cautela, ma alla prima occasione si deve far controllare il veicolo presso un punto di assistenza OMNIplus!

Messaggio di manutenzione



M54.00-2321-71

I messaggi di manutenzione di regola segnalano al guidatore che è necessario rabboccare liquidi di consumo o sostituire componenti soggetti a usura. Con un messaggio di manutenzione si illumina l'indicazione di stato (1) nel display. Per visualizzare tutti i messaggi di manutenzione, il guidatore deve passare al menu principale 5 (2). Innanzi tutto appare una panoramica degli eventi presenti. Con i tasti freccia (3) sul volante si può aprire ogni messaggio di evento in un proprio menu secondario. Un messaggio di



M46_00-0188-71

- Per resettare i dati del computer di viaggio, premere il tasto (1) sul volante oppure il tasto RESET (2) sullo strumento combinato.

i **Avvertenza:**

I dati del computer di viaggio al momento visualizzati vengono azzerati.

- Per uscire dalla finestra pop-up, premere il tasto del menu (8) oppure (9) sul volante.

i **Avvertenza:**

La finestra pop-up si chiude automaticamente se entro 10 secondi non è stato azionato alcun tasto.



M54.00-2366-71

- Premendo brevemente il "tasto HOME" (3) si torna alle "Werkseinstellungen" (Impostazioni di fabbrica - lingua e volume del cicalino degli indicatori di direzione).

i **Avvertenza:**

La funzione di azionamento non viene visualizzata nel display.

- 1 Tasto più
Finestra pop-up "Blinker Lautstärkenverstellung" (impostazione volume indicatori di direzione), "Display-Helligkeit einstellen" (impostazione luminosità display).
- 2 Tasto meno
Finestra pop-up "Blinker Lautstärkenverstellung" (impostazione volume indicatori di direzione), "Display-Helligkeit einstellen" (impostazione luminosità display).
- 3 Sollevare telefono (funzione non assegnata)
- 4 Posare telefono (funzione non assegnata)

Frenata di emergenza in caso di avaria di entrambi i circuiti freni



Avvertenza:

Per ottenere un perfetto rilascio del freno di stazionamento, la pressione di alimentazione deve essere di almeno 5,5 bar. Se la spia di controllo del freno di stazionamento non si spegne nonostante una sufficiente pressione di alimentazione, vi è un guasto nel circuito di accumulo a molla o in quello di rilascio di emergenza. Far controllare subito l'impianto freni in un punto di assistenza OMNIplus!

Frenata di emergenza in caso di avaria di entrambi i circuiti freni



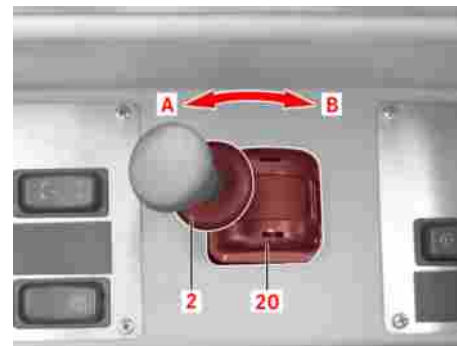
Pericolo!

Un'avaria dei circuiti freni 1 e 2 mette a rischio la sicurezza di esercizio e di circolazione del veicolo. Arrestare il veicolo (tenendo conto della situazione del traffico). Far controllare subito l'impianto freni in un punto di assistenza OMNIplus.



Avvertenza:

In caso di avaria dei circuiti freni 1 e 2, con la leva del freno di stazionamento si può effettuare una frenata di emergenza del veicolo.



M42_00-0657-71

- ▶ Azionare l'anello di sbloccaggio (2). Tirare lentamente la leva a mano in direzione "Bloccaggio" (A) e tenerla nella posizione desiderata, poiché altrimenti ritorna automaticamente nella posizione di rilascio (B).



Pericolo!

Quando si effettua una frenata di emergenza tramite il freno di stazionamento, si deve fare attenzione a evitare che la leva del freno a mano scatti nella posizione di parcheggio. Tenere assolutamente l'anello di sbloccaggio (2) nella posizione azionata.

Posizioni di innesto dell'interruttore "a 6 tasti"



Avvertenza:

Con il tasto premuto da "1" a "D" verso il tasto "R" o con il tasto premuto "R" verso il tasto da "1" a "D" si deve premere prima il tasto "N".



Avvertenza:

A seconda della richiesta del cliente e delle normative nazionali, all'inserimento della retromarcia suona un segnale acustico.



M54.00-1771-71

- Premere l'interruttore "N".

Nel cambio automatico viene innestata la posizione di folle.

Con i freni rilasciati il veicolo può muoversi liberamente. Non vi è trasmissione di forza dal motore all'asse motore.



M54.00-1772-71

- Premere l'interruttore "D".

Le marce da 1 a 4 (cambio a 4 marce) o da 1 a 6 (cambio a 6 marce) vengono innestate automaticamente una dopo l'altra.



Avvertenza:

La posizione "D" assicura in quasi tutte le situazioni di esercizio un comportamento di marcia ottimale.

Posto di guida - regolazione del ventilatore

i **Avvertenza:**

Condizione: impianto elettrico inserito, motore gira.

i **Avvertenza:**

La potenza del ventilatore al posto di guida può essere regolato di continuo.



M83_00-0055-01

- ▶ Girare l'interruttore (c) verso destra.
La potenza del ventilatore aumenta.

i **Avvertenza:**

La massima potenza del ventilatore si raggiunge solo con il motore in funzione.

i **Avvertenza:**

Se solo l'impianto elettrico è inserito e il motore non gira, nella modalità economy viene raggiunta solo la potenza minima.

- ▶ Girare l'interruttore (c) verso sinistra.
La potenza del ventilatore diminuisce.



M83_00-0122-01

- Premere di nuovo il tasto (11.4).

L'impostazione del valore base viene confermata.

Le spie di controllo non lampeggiano più.

La centralina ritorna alla modalità di funzionamento normale.



M83_00-0123-01

Sono possibili le seguenti impostazioni del valore base: impostazione del valore base 20 °C. La spia di controllo nel tasto (11.5) lampeggia.



M83_00-0126-01

Impostazione del valore base 22 °C. Le spie di controllo nei tasti (11.4) e (11.5) lampeggiano.



Avvertenza:

L'ora impostata viene visualizzata.



M83.00-0948-71

- Attivazione del riscaldamento immediato:

Premere il tasto (1) per più di 2 s.

Selezionare il simbolo del riscaldamento (5) con il tasto (2) o (3).

Confermare la selezione con il tasto (4).



Avvertenza:

Il riscaldamento è acceso. Il display rimane illuminato per l'intera durata di combustione.

- Disattivazione del riscaldamento

Selezionare il simbolo del riscaldamento (5) con il tasto (2) o (3).

Confermare la selezione con il tasto (4).



Avvertenza:

Il riscaldamento è spento. L'illuminazione del display si spegne.



M83.00-0957-71

- Impostazione dell'esercizio continuo

Azionare il tasto (1).

Viene visualizzato il simbolo L (5).

Confermare con il tasto (4).

Viene visualizzato il simbolo (7) dell'esercizio continuo.

Disposizione del rubinetto di emergenza



Pericolo!

Pericolo di incidenti! Azionare il rubinetto di emergenza solo in caso di emergenza.



Avvertenza:

Sul lato interno e esterno delle porte vi è un rubinetto di emergenza.



Avvertenza:

Attenersi alle leggi e alle normative vigenti nei singoli Paesi.

- 1 Rubinetto di emergenza: Dopo l'azionamento il rubinetto di emergenza torna automaticamente nella propria posizione iniziale.
- 2 Copertura del rubinetto di emergenza: Prima di azionare il rubinetto di emergenza (1) aprire la copertura (2).

Apertura delle porte in caso di emergenza: Girare il rubinetto di emergenza in direzione della freccia dalla posizione di marcia alla posizione di emergenza. Le ante delle porte possono essere aperte manualmente.



Avvertenza:

Funzioni di avvertimento con impianto elettrico inserito: la spia di avvertimento rossa si accende. Sullo schermo appare l'indicazione di anomalia "Rubinetto di emergenza azionato". Suona un segnale acustico. Il corrispondente pulsante della porta sulla plancia portastrumenti lampeggia.



Avvertenza:

Il rubinetto di emergenza esterno (1) accanto alle porte consente ai soccorritori di accedere all'interno del veicolo in caso di emergenza o dopo un incidente.



Pericolo!

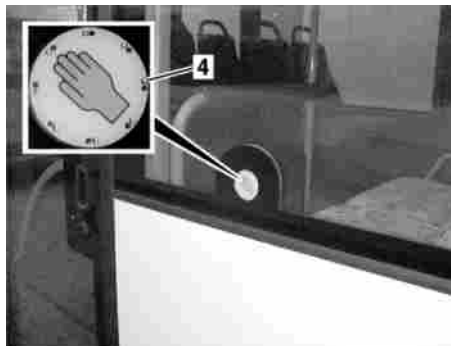
Prima di iniziare la marcia tutte le porte devono essere sbloccate (vedi Istruzioni d'uso, capitolo "Apertura/bloccaggio", argomenti "Bloccaggio/sbloccaggio anta della porta dall'interno" o "Bloccaggio/sbloccaggio anta della porta dall'esterno"). Altrimenti in caso di incidente le porte non possono essere aperte dall'esterno con la funzione di emergenza.

Apertura/chiusura delle porte dall'esterno con porte automatiche



M54.00-2343-71

Nel display appare: "Porta abilitata" (A) (nell'esempio la porta 2) e "Blocco di partenza attivo" (B).



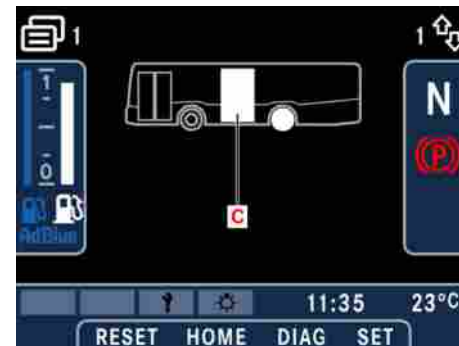
M72_00-0035-01

Le spie di controllo verdi nel tasto esterno (4) si accendono e i tasti "Apertura porta" (4) esterni sono attivi (vedi esempio).

- Passeggero: premere il tasto (4).

La porta si apre.

La spia di controllo nel rispettivo pulsante della porta al posto di guida si illumina.



M54.00-2342-71

Nel display appare: "Porta aperta" (C) (nell'esempio la porta 2).



Avvertenza:

Se il pulsante esterno "Apertura porta" (4) viene azionato, si illuminano brevemente le spie di controllo rosse nel pulsante esterno.

Richiesta di fermata passeggero per bambini



M82_00-0005-01

L'informazione passeggeri "Fermata prenotata" (2) o "Stop" si accende.



M54.00-2345-71

Nel display appare: "Richiesta di fermata" (E), "Passeggino" (B).



M54.00-1809-71

- Conducente: premere l'interruttore "Passeggino per bambini" (1) in basso.

**Avvertenza:**

Se è impostata la funzione passeggero per bambini, la porta non si chiude più automaticamente, bensì resta aperta e deve essere chiusa con l'apposito tasto sulla plancia portastrumenti.



Avvertenza:

Il livello dell'olio deve essere visibile tra il segno min e max.

- ▶ Rabboccare l'olio mancante attraverso l'apertura di riempimento (2), osservando le norme sui materiali di consumo.



Avvertenza:

Versare la quantità di rabbocco necessaria indicata sul display. Quindi azionare il motore per circa 20 minuti (al minimo o durante la marcia). Solo dopo tale periodo l'indicazione sul display viene aggiornata.



Cautela:

Non scambiare la guida dell'asticella di misura olio (1) con l'aspirazione dell'olio (3)!

Sicurezza di funzionamento e di circolazione

Gli pneumatici sono particolarmente importanti per la sicurezza di funzionamento e di circolazione del veicolo. Pertanto controllare periodicamente la pressione di gonfiaggio, il battistrada e la condizione degli pneumatici.

Pressione di gonfiaggio degli pneumatici

Controllare periodicamente la pressione di gonfiaggio prescritta con gli pneumatici freddi, almeno una volta alla settimana e prima di lunghi viaggi.



Pericolo!

Attenersi sempre alla pressione di gonfiaggio prescritta per gli pneumatici del veicolo. Durante la marcia la temperatura e la pressione di gonfiaggio degli pneumatici aumentano. Pertanto non abbassare mai la pressione su pneumatici caldi. Dopo il raffreddamento degli pneumatici, la pressione risulterebbe troppo bassa. Una pressione di gonfiaggio insufficiente può causare lo scoppio di uno pneumatico, soprattutto con l'aumentare del numero dei passeggeri/del carico e della velocità. In questo modo potete perdere il controllo del veicolo, provocare un incidente e ferire voi stessi o altri.

Punti di applicazione del martinetto



Pericolo!

Pericolo di incidenti! Assicurare il veicolo contro il rischio di rotolamento.



Pericolo!

Pericolo di incidenti! Attenersi alle istruzioni d'uso del costruttore del martinetto!



Pericolo!

Pericolo di incidenti! Se il veicolo è sollevato e non sostenuto additionally da cavalletti, in nessun caso sdraiarsi sotto il veicolo. Non avviare il motore, altrimenti vi è il pericolo di morte! Assicurare il motore contro il rischio di avviamento non autorizzato, estrarre la chiave dall'interruttore di accensione!



Pericolo!

Pericolo di incidenti! Un sollevamento dell'intero veicolo con colonne montanti, montanti multipli, ecc. deve avvenire sempre su tutti gli assi.



Pericolo!

Pericolo di incidenti! Per motivi di sicurezza disinserire la rete di bordo.



Cautela:

Nell'abbassare il veicolo si deve fare attenzione che i soffietti pneumatici siano perfettamente alloggiati e che vi sia sufficiente pressione di riserva per riempirli di nuovo.



Cautela:

L'asse motore e l'asse centrale non devono in alcun caso essere sollevati al centro.



Cautela:

L'asse motore e l'asse aggiunto sono collegati tra loro tramite il sistema delle sospensioni. Il sollevamento di un singolo asse è consentito solo nella misura in cui le ruote del secondo asse non si sollevano da terra.



Avvertenza:

È ammesso il sollevamento di tutto il veicolo dai punti di sollevamento del sottoscocca.

Interruttore principale della batteria (con LED di autorizzazione disattivazione)



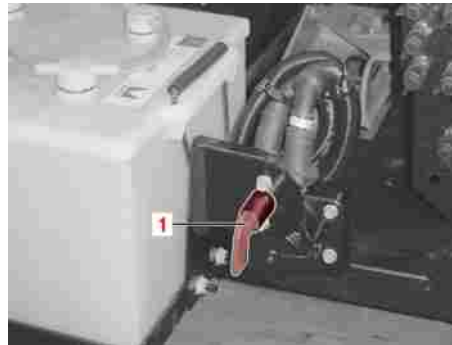
Avvertenza:

Le batterie (non nell'autobus snodato) si trovano sotto il posto di guida.



Avvertenza:

Nel vano batteria si trovano: batterie, interruttore principale della batteria e raccordi di prova.



M54.00-1825-71

- ▶ Introdurre la chiave (1) e girarla verso destra.

I sistemi elettrici e le utenze sono collegati con le batterie.

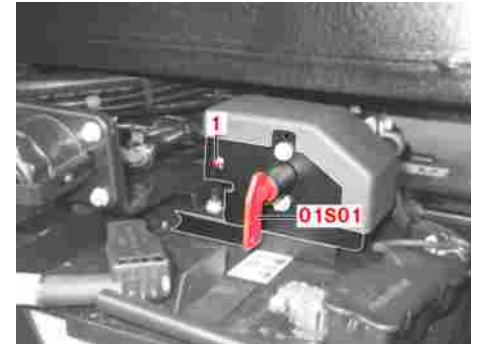
La rete di bordo è inserita.

- ▶ Girare la chiave (1) verso sinistra e estrarla.

I sistemi elettrici e le utenze sono scollegati dalle batterie.

La rete di bordo è disinserita.

Interruttore principale della batteria (con LED di autorizzazione disattivazione)



M54.00-2376-71.tif



Cautela:

Se il LED (1) è acceso, non si deve ruotare l'interruttore principale della batteria in posizione "OFF", poiché altrimenti possono verificarsi danni al sistema di trattamento dei gas di scarico.

CLICK HERE TO **DOWNLOAD** THE COMPLETE MANUAL

- Thank you very much for reading the preview of the manual.
- You can download the complete manual from: www.heydownloads.com by clicking the link below



- Please note: If there is no response to CLICKING the link, please download this PDF first and then click on it.

CLICK HERE TO **DOWNLOAD** THE COMPLETE MANUAL