

MANUEL D'UTILISATION

OPTIMUM 8 - OPTIMUM 1931 E

Pavé numérique pour contrôle d'accès

CLICK HERE TO **DOWNLOAD** THE COMPLETE MANUAL

- Thank you very much for reading the preview of the manual.
- You can download the complete manual from: www.heydownloads.com by clicking the link below



- Please note: If there is no response to CLICKING the link, please download this PDF first and then click on it.

CLICK HERE TO **DOWNLOAD** THE COMPLETE MANUAL

A - Avant-propos

- Ne pas utiliser / faire fonctionner la machine quand on est seul. Il faut surveiller l'utilisateur, un accompagnateur au sol doit être présent en cas d'urgence.
- Ne pas utiliser une machine défectueuse ou mal entretenue. Retirer du circuit une machine défectueuse / endommagée.
- Ne pas monter sur les capots de la machine.
- Ne pas remplacer les éléments essentiels à la stabilité machine par des éléments de poids de spécifications différents.
- Ne pas remplacer les roues installées en usine avec des roues de caractéristiques différentes.
- Ne pas modifier ou désactiver des composants de la machine de façon à ne pas affecter la sécurité et la stabilité.
- Ne pas neutraliser les dispositifs de sécurité.
- Ne pas utiliser la machine en cas d'absence ou de détérioration d'une étiquette.
- Ne pas détériorer, modifier ou masquer les étiquettes ou inscriptions de la machine.

3.1.2 Risques de chute

NOTA : LE GARDE-CORPS EST LE PRINCIPAL SYSTÈME DE PROTECTION CONTRE LES CHUTES DE LA PLATEFORME ÉLÉVATRICE MOBILE (PEMP) .

Avant de commencer les opérations :

- S'assurer que les garde-corps sont correctement installés et sécurisés.
- S'assurer que la porte ou la barre coulissante est en position verrouillée.
- En cas d'utilisation d'une machine équipée d'un portillon, vérifier qu'il se ferme de lui-même et qu'il se verrouille et déverrouille.



- Éliminer toute trace d'huile ou de graisse sur les marchepieds, le plancher, les mains courantes et les garde-corps.
- Nettoyer le plancher de la plateforme (absence de débris).

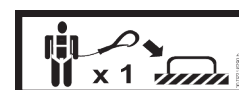
Pour entrer ou sortir de la nacelle :

- La machine doit être complètement repliée (Configuration d'accès) .
- Utiliser le point d'accès prévu en faisant face à la machine.
- Garder 3 points d'appui (les mains et un pied) entre le marchepied et les garde-corps.
- Garder les doigts à distance des pièces mobiles à proximité de la porte d'accès.



Dans la nacelle :

- Lorsqu'un équipement individuel de protection contre les chutes (EPP) est requis par l'employeur, par une autorité compétence ou par la réglementation locale, nous recommandons l'utilisation d'un harnais complet avec une longe de sécurité.
- L'équipement individuel de protection contre les chutes doit être fixé exclusivement aux points d'ancrage antichute homologués prévus à cet effet dans la plateforme.
- Se reporter aux étiquettes positionnées dans la plateforme.
- Les longes de sécurité ne doivent jamais être attachées à un objet ou à une structure en dehors de la plateforme de travail (nacelle).
- Pendant le fonctionnement, le ou les occupants doivent se tenir solidement aux garde-corps et aux mains courantes.



B - Familiarisation

1 Sécurité générale

1.1 Utilisation prévue

Ne jamais utiliser la machine dans les situations suivantes :

- Sur un sol mou, instable ou encombré.
- Avec un vent supérieur au seuil admissible :
 - Vérifier la vitesse du vent autorisée dans le tableau des caractéristiques techniques.
 - Consulter l'échelle de Beaufort.
- A proximité des lignes électriques. Respecter les distances de sécurité.
- Si la machine est stockée à une température en dehors de la plage - 20°C / + 50°C (- 4°F / + 122°F).
- En atmosphère ou environnement explosif.
- Par temps orageux.
- En présence de champ électromagnétique intense (radar ...).

NOTA : UTILISER LA MACHINE DANS DES CONDITIONS CLIMATIQUES "NORMALES". SI NÉCESSITÉ DE TRAVAILLER DANS DES CONDITIONS CLIMATIQUES SUSCEPTIBLES DE PROVOQUER DES DÉGRADATIONS (HUMIDITÉ, TEMPÉRATURES EN DEHORS DES PLAGES PRÉCONISÉES, SALINITÉ, CORROSIVITÉ, PRESSION ATMOSPHÉRIQUE), CONTACTER HAULOTTE SERVICES®. RAPPROCHER LES OPÉRATIONS D'ENTRETIEN.

NOTA : EN MILIEU AGRESSIF (ATMOSPHÈRE À FORTE SALINITÉ: PROXIMITÉ MILIEU MARIN, ATMOSPHÈRE INDUSTRIELLE AVEC ÉMISSION DE CHLORURE ET/OU TAUX D'HUMIDITÉ > 70%), NOUS RECOMMANDONS D'APPLIQUER SUR L'ENSEMBLE DE LA MACHINE UNE HUILE SOLVANTÉE.

NOTA : LORSQUE LA MACHINE N'EST PAS UTILISÉE, DES PRÉCAUTIONS DOIVENT ÊTRE PRISES POUR METTRE LA MACHINE EN POSITION COMPLÈTEMENT REPLIÉE. S'ASSURER QUE LA MACHINE EST STOCKÉE DANS UN ENDROIT SÉCURISÉ ET QUE TOUS LES VOYANTS LED DU PAVÉ NUMÉRIQUE SONT ÉTEINTS POUR ÉVITER TOUTE UTILISATION NON AUTORISÉE DE LA MACHINE.

1.2 Contenu des étiquettes

Les étiquettes présentes sur la machine ont pour but d'alerter l'utilisateur des conditions d'utilisation et des risques inhérents aux nacelles élévatrices.

Les étiquettes indiquent les informations suivantes :

- Le niveau de gravité.
- Le risque spécifique.
- Un moyen d'éviter, de supprimer ou de réduire le risque.
- Un texte descriptif (le cas échéant).

Familiarisez-vous avec les étiquettes et les niveaux de gravité des risques.

Les étiquettes doivent être maintenues en bon état, le cas échéant, les remplacer.

Prendre connaissance des étiquettes selon le code couleur.

Des exemplaires supplémentaires peuvent être commandés auprès de HAULOTTE Services®.

Normes CE, UKCA, AS et EAC - Etiquette d'avertissement

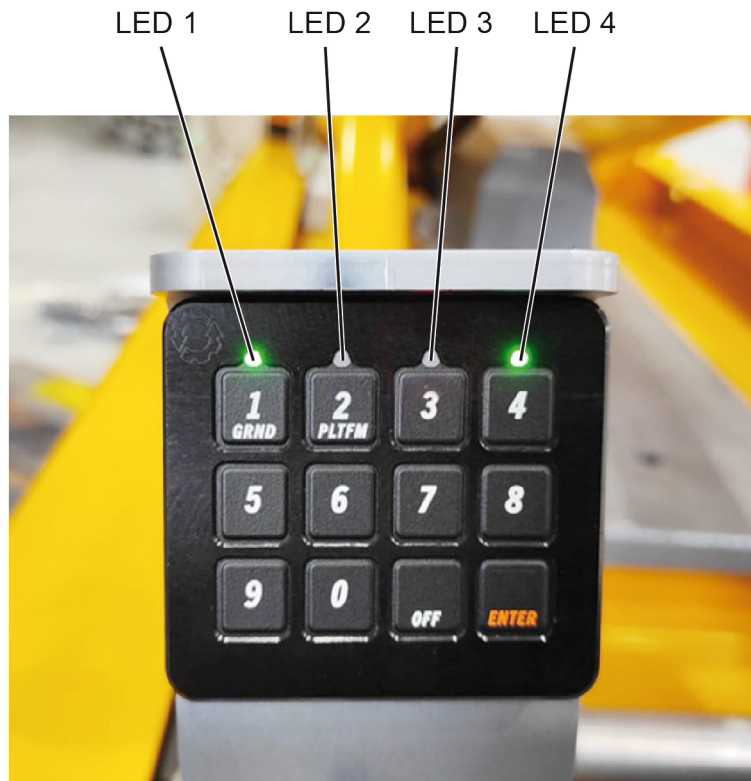


Repère	Désignation
1	Symbole d'identification du risque
2	Pictogramme de prévention

B - Familiarisation

3.4.2.1 Voyants

Vue générale



Voyants

Repère	Fonction
LED 1	Vert - Mise sous tension pupitre de commandes bas Rouge clignotant - Saisie d'un code erroné
LED 2	Bleu - Appui sur n'importe quel bouton Vert - Activation pupitre de commandes haut
LED 3	Rouge ou bleu clignotant - Erreur de communication (Contacter HAULOTTE Service®)
LED 4	Vert - Machine sous tension Éteint - Machine hors tension

3.4.3 HAULOTTE Activ'Screen

Au démarrage et pendant le fonctionnement de la machine, l'écran LCD "Activ'Screen" situé sur le pupitre de commandes bas affiche en temps réel l'état de fonctionnement de la machine.

C - Inspection avant utilisation

1	Recommandations.....	3
2	Evaluation de la zone de travail.....	3
3	Inspections et tests fonctionnels.....	3
3.1	Inspection journalière.....	3
4	Contrôles fonctionnels de sécurité.....	6
4.1	Opérations boutons d'arrêt d'urgence.....	7
4.2	Activation des commandes.....	7
4.3	Détecteur de défaut.....	7
4.3.1	Tests des avertisseurs sonores (buzzers).....	8
4.4	Système de détection de surcharge.....	8
4.5	Système de limitation de dévers.....	8
4.6	Limitation de la vitesse de translation.....	8
4.7	Variateur de vitesse électronique.....	9
4.8	Freinage de la machine.....	9
4.9	Défreinage des moteurs de roues.....	9
4.10	Système de sécurité contre les nids-de-poule.....	9
4.11	Chargeur embarqué.....	9
4.12	Système anti-écrasement lors de la descente.....	9

CLICK HERE TO **DOWNLOAD** THE COMPLETE MANUAL

- Thank you very much for reading the preview of the manual.
- You can download the complete manual from: www.heydownloads.com by clicking the link below



- Please note: If there is no response to CLICKING the link, please download this PDF first and then click on it.

CLICK HERE TO **DOWNLOAD** THE COMPLETE MANUAL

D - Consignes d'utilisation

1	Utilisation.....	3
1.1	Introduction.....	3
1.2	Fonctionnement du pupitre de commandes bas.....	3
1.3	Fonctionnement du pupitre de commandes haut.....	3
2	Pupitre de commandes bas.....	4
2.1	Démarrage et arrêt de la machine.....	4
2.2	Commandes des mouvements.....	4
2.3	Contrôles complémentaires depuis le pupitre de commandes bas.....	6
3	Pupitre de commandes haut.....	6
3.1	Commandes translation et direction.....	6
3.2	Commandes des mouvements.....	7
4	Procédures de sauvetage et d'urgence.....	7
4.1	En cas de perte de puissance.....	7
4.2	Sauver un utilisateur en nacelle.....	8
5	Transport.....	8
5.1	Configuration transport.....	8
5.2	Arrimage de la machine pour le transport- OPTIMUM 8 - OPTIMUM 1931E.....	9
5.3	Déchargement.....	9
5.4	Remorquage.....	9
5.4.1	Mise en roue libre.....	10
5.5	Stockage.....	10
5.6	Chargement par rampes.....	11
5.7	Déchargement par rampes.....	11
5.8	Chargement par levage.....	11
5.9	Chargement et déchargement par chariot élévateur.....	13
6	Recommandations d'utilisation par temps froid.....	13
6.1	Conditions environnementales.....	14
6.1.1	Huile hydraulique.....	14
7	Entretien et maintenance de la batterie.....	14
7.1	Recharge de la batterie.....	14
7.1.1	Chargeur embarqué.....	14
7.1.2	Charger la batterie.....	15
7.2	Maintenance et entretien de la batterie.....	17
7.2.1	Remplissage des batteries.....	17
7.2.1.1	Procédure de remplissage manuel des batteries-Option.....	18
7.2.1.2	Procédure de remplissage automatique des batteries-Option.....	19
7.2.2	Charge de désulfatation.....	20
7.3	Optimiser la durée de vie des batteries.....	20

D - Consignes d'utilisation

Ne pas stocker ou immobiliser la machine dépliée.

S'assurer que tous les pupitres et portes d'accès sont fermés et sécurisés.

Appuyer sur le bouton OFF pour mettre la machine hors tension.

Ne pas divulguer le code d'accès à d'autres personnes afin d'éviter toute utilisation non autorisée de la machine.



Stocker la machine avec un obstacle sous l'extension de plateforme est strictement interdit.



Lorsque la machine est stockée et non utilisée depuis plus d' 1 semaine, vérifier l'état de charge de la batterie, la recharger si nécessaire.



Pour éviter tout problème de corrosion sur les tiges de vérin lors d'une phase de stockage supérieure à 1 mois :

- En milieu atmosphérique normal : Faire un cycle complet des vérins tous les 2 mois de stockage.
- En milieu agressif (atmosphère à forte salinité: proximité milieu marin, atmosphère industrielle avec émission de chlorure et / ou taux d'humidité >70%), nous recommandons d'appliquer le processus de protection ci-dessous :
 - Laver et rincer abondamment à l'eau douce l'ensemble de la machine.
 - Sécher l'ensemble des tiges de vérins à l'aide d'une soufflette.
 - Appliquer directement une huile solvantée laissant un film huileux après évaporation du solvant sur l'ensemble des tiges exposées dans la position de stockage de la machine.
 - Renouveler l'application de produit tous les mois.



Après nettoyage de la machine, s'assurer qu'elle est complètement sèche et que les pièces sujettes à la corrosion sont exemptes d'humidité (tiges de vérins par exemple). Ne pas laver les composants électriques avec un nettoyeur haute pression. Essuyer la saleté autour des composants électriques avec un chiffon sec.

5.6 Chargement par rampes



Pour éviter tout risque de glissement au cours du chargement, s'assurer que :

- Les rampes de chargement peuvent supporter la charge.
- Les rampes de chargement sont correctement fixées.
- L'adhérence est suffisante.



Si la pente excède 25%, utiliser un treuil pour aider au chargement par rampe.



Ne jamais se placer sous ou trop près des machines lors du chargement. Une fausse manoeuvre peut entraîner la chute de la machine et provoquer des accidents corporels et matériels graves.

5.7 Déchargement par rampes



Avant toute manipulation, contrôler le bon état de la machine. Si la machine a été endommagée pendant le transport, faire des réserves par écrit au transporteur

1. Enlever les sangles d'arrimage.
2. Démarrer la machine.
3. Les rampes sont en bon état et possèdent une capacité suffisante. Les accessoires de levage sont en bon état et possèdent une capacité suffisante.

5.8 Chargement par levage

Pendant le chargement / déchargement, s'il est nécessaire de soulever la machine à l'aide d'un pont roulant, il est important de respecter ce qui suit

- Mettre la machine en position repliée (Extension rentrée) .
- S'assurer que la nacelle est vide.

D - Consignes d'utilisation

Garder le dessus des batteries sec et propre. Une connexion incorrecte ou une corrosion peuvent provoquer une perte de puissance importante.

	Charge complète	Contrôle remplissage	Charge de désulfatation
En utilisation			
Dès que possible	X		
Si état de charge < 50% en fin de journée de travail	X		
Tous les 30 jours d'utilisation	X		
Avant mise en stockage	X		
1 fois par semaine	X	X	
1 fois toutes les 2 semaines		X	
1 fois par mois		X	
1 fois tous les 6 mois			X
En stockage			
1 fois par mois	X		

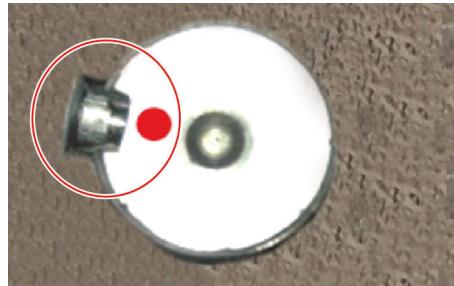


La consommation d'eau de la batterie dépend de son utilisation. Il est recommandé de base de contrôler le niveau d'eau 1 fois par semaine.

E - Spécifications générales

1. S'assurer que la clavette est bien positionnée sur l'arbre moteur.
2. Monter la roue sur l'arbre moteur.
3. Monter la rondelle puis l'écrou.
4. Serrer l'écrou de roue au couple préconisé : 250 Nm (184 ft.lbs).
5. Serrer davantage jusqu'à faire coïncider une encoche de l'écrou avec un trou de l'axe du moto-réducteur.
6. Insérer la goupille (2352101250) dans son logement.
7. Plier les pattes de la goupille pour bloquer l'écrou.

NOTA : BLOQUER À L'AIDE D'UNE GOUPILLE NEUVE.



5 Options

5.1 Swing gate

5.1.1 Désignation

SWING GATE consiste en une demi-porte pivotante montée latéralement avec un loquet de verrouillage, qui permet un meilleur accès à la nacelle. La porte ne pivote que vers l'intérieur grâce aux charnières à ressort et au mécanisme de verrouillage.

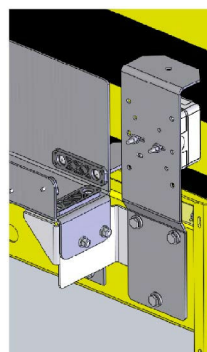
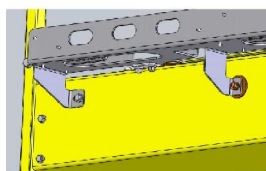
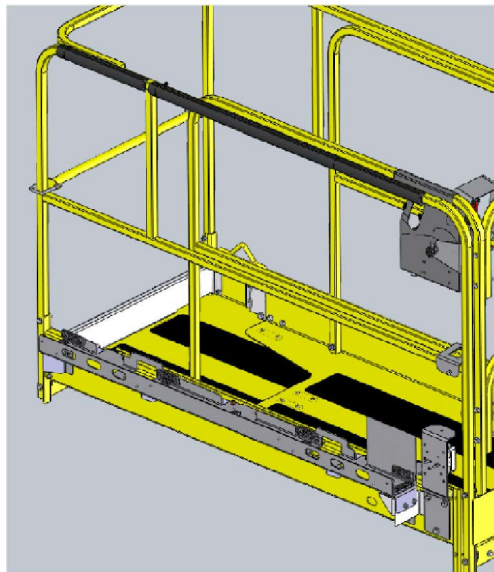
E - Spécifications générales

Préconisation de sanglage



5.4.6 Dépose - Repose

OPTIMUM 8 - OPTIMUM 1931E



G - Informations diverses

1	Conditions de garantie.....	3
2	Informations contacts filiales.....	3
2.1	Avertissement Californie.....	4

CLICK HERE TO **DOWNLOAD** THE COMPLETE MANUAL

- Thank you very much for reading the preview of the manual.
- You can download the complete manual from: www.heydownloads.com by clicking the link below



- Please note: If there is no response to CLICKING the link, please download this PDF first and then click on it.

CLICK HERE TO **DOWNLOAD** THE COMPLETE MANUAL