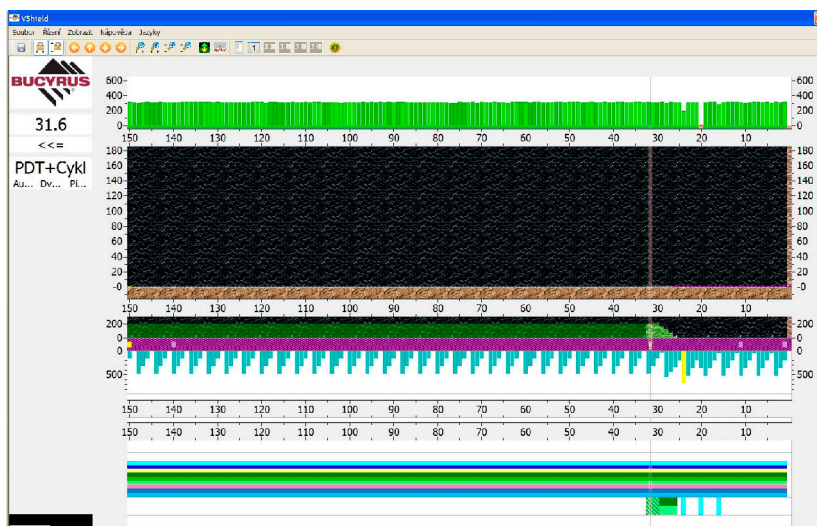


## Návod k použití

### System PMC<sup>®</sup> Centrála VShield Vizualizace porubu Verze 10.62

Dok. č.: 1999 001 013 BA 00



CLICK HERE TO **DOWNLOAD** THE COMPLETE MANUAL

- Thank you very much for reading the preview of the manual.
- You can download the complete manual from: [www.heydownloads.com](http://www.heydownloads.com) by clicking the link below



- Please note: If there is no response to CLICKING the link, please download this PDF first and then click on it.

CLICK HERE TO **DOWNLOAD** THE COMPLETE MANUAL

---

# 2 Pro vaše bezpečí





## Ke skladování a dopravě

Tato kapitola obsahuje důležité informace ke správnému skladování a bezpečné dopravě součástí PMC<sup>®</sup>. Respektování uvedených upozornění a pokynů zvyšuje životnost a spolehlivost součástí systému. Pozorným pročtením této kapitoly a aplikováním pokynů zde uvedených si usnadníte svůj pracovní den.



### Upozornění!

**Součásti PMC<sup>®</sup> a další elektronické vybavení zásadně nikdy neskladujte na volném prostranství.**

Tento návod pojednává zvláště o skladování paměťových médií, vytváření záložních kopií a archivaci software.



### Důležité!

**Pro každý datový nosič a příslušné zapisovací a čtecí zařízení by měly existovat vlastní informační materiály a návody k použití, které byste si měli pozorně přečíst. Tento návod zde nabízí pouze několik obecných pokynů pro skladování paměťových médií.**

## Skladování paměťových médií

Pokud se software nekopíruje přes datová vedení, používají se obecně následující typy paměťových médií:

- diskety
- CD nebo DVD
- výměnná média (např. externí USB harddisk)

### Diskety

Disketám nebo na nich uloženým datům škodí následující vlivy:

#### Skodlivé vlivy

- nečistoty a prach
- magnetická pole
- sluneční záření
- horko (> 50 °C)
- chlad (< 10 °C)
- vlhkost
- ohýbání diskety

#### Nejlepší místo uskladnění

Nejlépe se diskety skladují v plastových nebo lepenkových obalech, uložené v čisté a bezprašné uzavíratelné kovové skříni v klimatizované místnosti.

#### Dočasné paměťové médium

Diskety lze podle místa uskladnění skladovat až pět let, ale velmi snadno se poškodí, a proto je považujeme pouze za dočasné paměťové médium.



**Výsledek** Program je nyní kompletně nainstalován. Nalézá se na následující cestě:  
„C:\DBT\VCU\VShield\10\_46\_Build\_3425“  
Název složky „10\_46\_Build\_3425“ se může lišit v závislosti na podverzi programu.

## Deinstalace

Deinstalaci programu „VShield“ je možné provést kdykoliv. K tomu účelu proveďte pořadě následující kroky.

## Postup

- ☞ Ukončete program „VShield“.
- ☞ Vymažte adresář, do kterého byl program „VShield“ nainstalován. (viz část „Instalace“ v této kapitole)
- ☞ Vymažte všechny případně vytvořené zástupce. (viz část „Vytvoření zástupce“ v této kapitole)

**Výsledek** Program je nyní kompletně deinstalován. Není zapotřebí spouštět žádný zvláštní deinstalační program.

## Vytvoření zástupce

**Zjednodušení spuštění programu**

Aby se pozdější spuštění programu zjednodušilo, doporučujeme vytvořit spojení k programu „VShield.exe“.

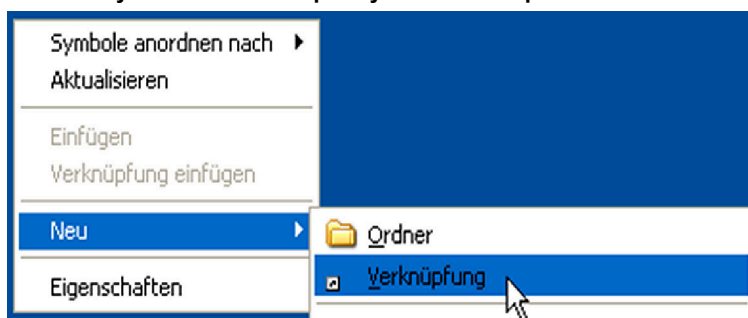
## Postup

**Pravým tlačítkem myši otevřete kontextové menu**

- ☞ Klikněte pravým tlačítkem myši na plochu obrazovky.

Otevře se kontextové menu plochy. (obr. 7)

**Obr. 7: Vyvolání Průvodce pro vytvoření zástupce**



**Vytvoření zástupce pomocí Průvodce Windows**

- ☞ Vyberte položku menu „Nový / Zástupce“.

Otevře se první dialogová stránka Průvodce „Vytvořit zástupce“ pro vytvoření nového zástupce. (obr. 8)

- ☞ Zadejte cestu k programovému souboru „VShield.exe“ nebo vyberte cestu tak, že stisknete tlačítko „Procházet...“.



**Port = Fyzická adresa použitého připojení**

Zde se stanoví fyzická adresa připojení, kterému program „VShield“ předává data.

Zápisu Port lze přidělit následující hodnoty:

**com1, com2, com3, com4** Data budou předávána přes sériové připojení s uvedenou fyzickou adresou.

**IP adresa** Pro předávání dat se zadává IP adresa cílového počítače. Navíc je nutné zadat porty pro odesílání a příjem, vzájemně oddělené dvojtečkou.

**V rozmezí 01024 a 65535** Adresa prvního portu se zadává za IP adresu. Port slouží k příjmu dat. Hodnota musí být v rozmezí „01024“ a „65535“. Při zadání „0“ se bude hledat další volný port.

**V rozmezí 01024 a 65535** Adresa druhého portu se zadává za adresu prvního portu. Port slouží k zasílání dat. Hodnota musí být v rozmezí „01024“ a „65535“, nesmí se ale shodovat s adresou prvního portu. Při zadání „0“ se bude hledat další volný port.

Příklady:

Port=10.158.22.34:0:0

Port=10.158.22.34:55566:55565

**bps = Zadání přenosového výkonu při sériovém připojení**

Tímto zápisem parametru se zadává přenosová rychlost při používání sériového rozhraní.

Maximální rychlost odesílání je 115200 Baud. Pokud se vyskytnou poruchy, pak se musí zanést nižší rychlost přenosu.

Příklad:

Baud=19200

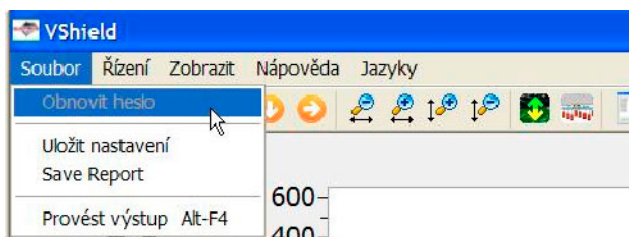


## Popis menu

Níže jsou vysvětlena menu s jejich příslušnými položkami podmenu zleva doprava tak, jak jsou zobrazeny v řádku menu na horním okraji obrazovky.

Menu Soubor - po otevření menu „Soubor“ se objeví následující položky podmenu:

Obr. 25: Rolovací menu Soubor



Menu Soubor obsahuje následující podpoložky:

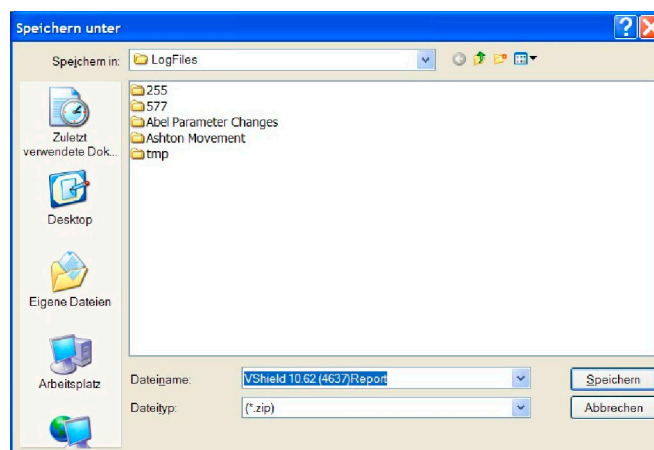
- Obnovit heslo (skryté)
- Uložit nastavení
- Save Report
- Provést výstup

Tab. 3: Příkazy v menu Soubor

Příkaz	Vysvětlení
Obnovit heslo	U některých postupů je požadováno heslo, které lze tímto příkazem opět obnovit.
Uložit nastavení	Tímto příkazem se uloží definovaná nastavení.
Provést výstup	Na tomto místě lze ukončit centrální program, (kombinace kláves Alt+F4). Po opuštění centrálního programu se nacházíte v rovině WINXP nebo WIN NT vašeho PC.
Save Report	

## Save Report

Obr. 26: Podokno uložení pro VSShield Report





## Parametry zkrápění

WGBzkrápění kombajnové uličky

HGBskrápění pluhové uličky

WSPWater Spray Parameter (parametry vodního zkrápění)

Na obr. 44 je zobrazeno dialogové okno pro parametry zkrápění kombajnové uličky.

**Obr. 44: Parametry WGB a parametry HGB**

WGB PARAMETER		WPS PARAMETER	
Global		Celkový	
WSP_GRP	5	HGB VENT1	1
WSP_TMO	1000	HGB DIST	1
WSP_SRB_TMO	1000	HGB GRP_(A1)	3
WSP drums	KEINI	HGB (F1)_GRP	3
WSP offs.MDMS	1	HGB SPEED	0
WSP offs.MDTS	3	HGB TIME(A1)	200
WSP offs.TDMS	2	HGB (F1)TIME	200
WSP offs.TDTS	1		
Global senden	Lokal senden	Abbrechen	
Poslat celkové	Poslat místní	Storno	
Glob. aktualisieren	Lokal anfragen	Auswahl umdreher	
		Společné vyvolání	Místní vyvolání
			Volbu otočit

Jednotlivé parametry jsou v programu kombajnu a válcování odlišně označeny:

Pluh: HGB\_xxx s významem  
HGBzkrápění pluhové uličky  
\_ mezera  
xxx = označení parametru

Kombajn: WSP\_xxx s významem  
WSPWater Spray Parameter  
\_ mezera  
xxx označení parametru

I zde platí stejné postupy pro úpravu parametrů.



### Důležité!

Zobrazené parametry jsou závislé na programu PMC®-R, s nímž je spojen program VShield.

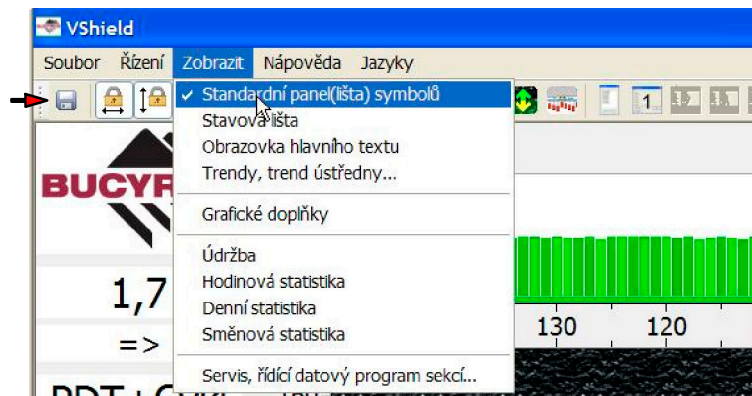


## Menu Zobrazit

Pomocí menu Zobrazit lze konfigurovat zobrazení obrazovky. Lze zvolit různé možnosti jako lišta symbolů, stavová lišta, grafické doplňky atd.

Dále lze zobrazit různé čáry, tlaky a zobrazení úrovně pluhu (obr. 61).

Obr. 61: Rolovací menu „Zobrazit“



V nastaveních viz obr. 61 je zapnutý standardní panel symbolů (háček před označením „Standardní panel (lišta) symbolů“). Standardní panel symbolů je označen červenou šipkou a celý je vidět na obr. 62.

Obr. 62: Standardní panel symbolů a stavová lišta na dolním okraji obrazovky



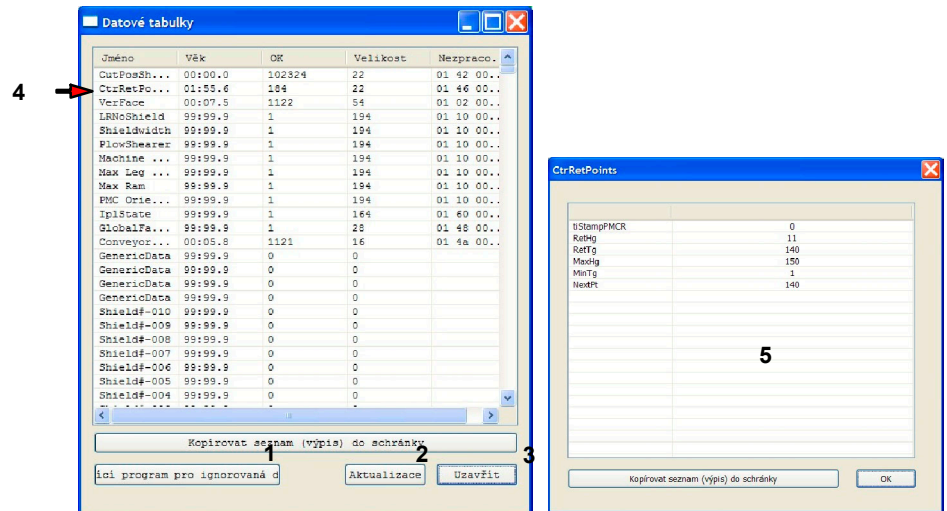
Na dolním okraji obrazovky lze zobrazit stavovou lištu (viz příkaz v rolovacím menu „Zobrazit“). Zde se zobrazí stavové veličiny jako zapnutý numerický blok nebo stisknutá klávesa Shift.

## Zobrazení hlavního textu

Příkazem „Zobrazení hlavního textu“ se otevře okno viz obr. 63, v němž jsou pro každou sekci zobrazeny následující hodnoty:



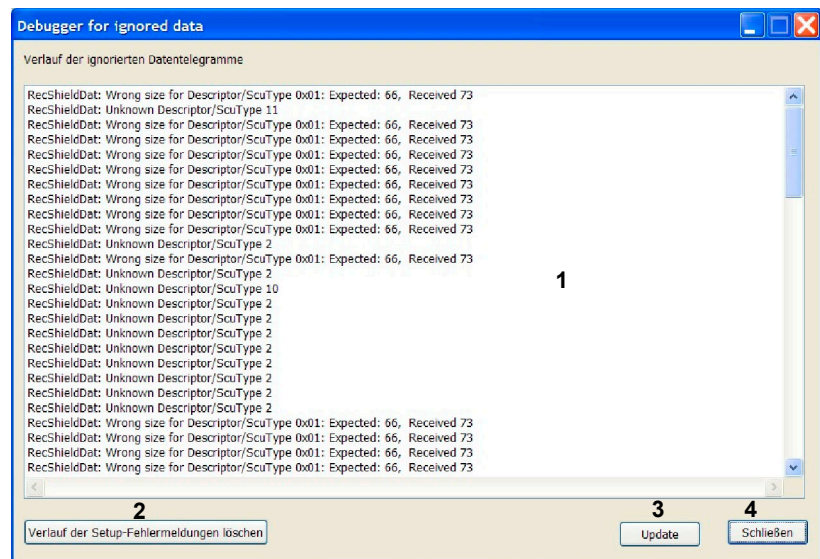
Obr. 76: Informační okno „Datové tabulky“



- 1 = tlačítko pro dialogové okno Ladicí program (viz obr. 77)
- 2 = tlačítko pro aktualizaci zobrazeného seznamu
- 3 = tlačítko „Uzavřít“
- 4 = jednotlivý řádek
- 5 = informační okno k vybranému řádku

Řádky (4) jsou vytvořeny jako odkazy k dalšímu oknu zobrazení se speciálními daty zvoleného datového řádku (5).

Obr. 77: Ignorované datové telegramy



- 1 = seznam nepoužitých datových telegramů
- 2 = tlačítko pro smazání seznamu
- 3 = tlačítko pro aktualizaci seznamu
- 4 = tlačítko „Uzavřít“

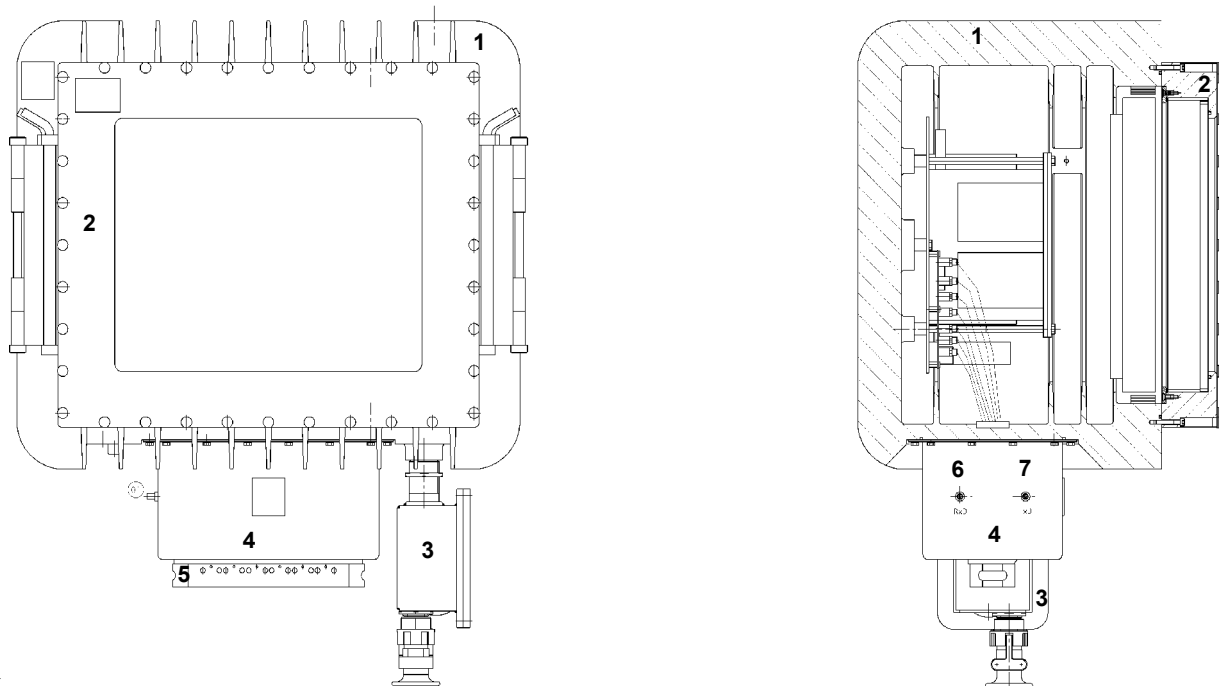
Datové telegramy budou zamítnuty (ignorovány), když data neodpovídají očekávaným hodnotám. Tato data se ukládají v nahore zobrazeném seznamu a lze je vyvolat tlačítkem „1“ na obr. 76, aby bylo možné snadněji lokalizovat chyby, které je způsobily.



# Technická data

## Centrální počítač

Obr. 87: Tlakuvzdorný centrální počítač MCU2



- 1 = tlakuvzdorný kryt počítače
- 2 = víko krytu s průzorem
- 3 = připojovací skříňka
- 4 = přípojky pro konektory SKK24 (myš, klávesnice, server,...)
- 5 = mosazná lišta
- 6 = přípojka opt. vlákna RxD
- 7 = přípojka opt.vlákna TxD

Tlakuvzdorně zapouzdřený osobní počítač (PC) s jiskrově bezpečnou komunikační jednotkou slouží ke sběru procesních dat v dole. Data lze graficky zobrazovat a přes některé z rozhraní odesílat do PC na povrchu.

Počítač MCU2 se nachází v tlakuvzdorném a pevném závěru. Čtyři rozhraní COM a rozhraní pro klávesnici a myš jsou od elektronických součástí počítače MCU2 galvanicky oddělené a jiskrově bezpečné.

### Technická data:

Rozměry a hmotnost:

Hmotnost	cca 200 kg
Rozměry	cca 620 x 800 x 140 mm

### Osvědčení a identifikace:

Č. osvědčení	02 ATEX E 254 X
Jiskrová bezpečnost	I M2 EEx ib I

CLICK HERE TO **DOWNLOAD** THE COMPLETE MANUAL

- Thank you very much for reading the preview of the manual.
- You can download the complete manual from: [www.heydownloads.com](http://www.heydownloads.com) by clicking the link below



- Please note: If there is no response to CLICKING the link, please download this PDF first and then click on it.

CLICK HERE TO **DOWNLOAD** THE COMPLETE MANUAL