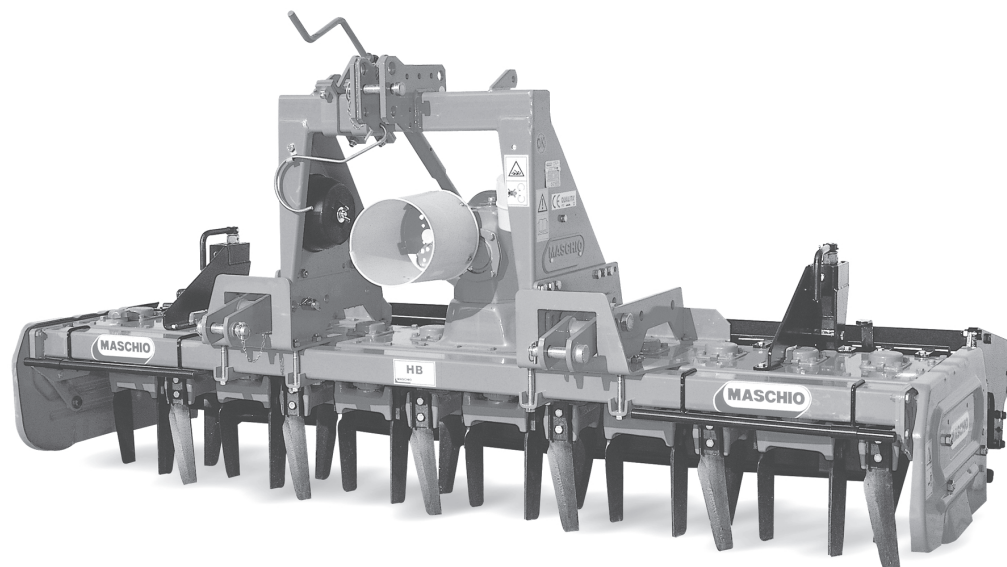




CE<sup>\*)</sup>

# MASCHIO

MASCHIO GASPARDO S.p.A.



# HB

Cod. F07010037 / Rev. 00 (2005-01)

- \*) Valido per Paesi UE
- \*) *Valid for EU member countries*
- \*) Gilt für EU-Mitgliedsländer
- \*) *Valable dans les Pays UE*
- \*) Válido para Países UE

- IT** USO E MANUTENZIONE / PARTI DI RICAMBIO
- GB** USE AND MAINTENANCE / SPARE PARTS
- DE** GEBRAUCH UND WARTUNG / ERSATZTEILE
- FR** EMPLOI ET ENTRETIEN / PIÈCES DÉTACHÉES
- ES** EMPLEO Y MANTENIMIENTO / PIEZAS DE REPUESTO

CLICK HERE TO **DOWNLOAD** THE COMPLETE MANUAL

- Thank you very much for reading the preview of the manual.
- You can download the complete manual from: [www.heydownloads.com](http://www.heydownloads.com) by clicking the link below



- Please note: If there is no response to CLICKING the link, please download this PDF first and then click on it.

CLICK HERE TO **DOWNLOAD** THE COMPLETE MANUAL

- 26) La categoria dei perni di attacco della macchina deve corrispondere a quella dell'attacco del sollevatore.
- 27) Fare attenzione quando si lavora nella zona dei bracci del sollevamento, è un'area molto pericolosa.
- 28) È assolutamente vietato interporci fra il trattore e l'attacco della macchina per manovrare il comando dall'esterno per il sollevamento (Fig. 2).
- 29) In fase di trasporto, fissare con le relative catene e tenditori i bracci laterali di sollevamento.
- 30) In fase di trasporto su strada, con la macchina sollevata, mettere in posizione di blocco la leva di comando del sollevatore idraulico del trattore.
- 31) Utilizzare esclusivamente l'albero cardanico previsto dal Costruttore.
- 32) Controllare spesso e con periodicità le protezioni dell'albero cardanico, deve essere sempre in ottimo stato e saldamente fissato.
- 33) Fare molta attenzione alla protezione dell'albero cardanico, sia in posizione di trasporto che di lavoro.
- 34) L'installazione e lo smontaggio dell'albero cardanico deve essere sempre fatta a motore spento.
- 35) Fare molta attenzione al corretto montaggio e alla sicurezza dell'albero cardanico, e sia alla P.d.F. dell'erpice che alla P.T.O. del trattore.
- 36) Bloccare la rotazione della protezio-

- 27) *Take care when working near the lift links. This is a very dangerous zone.*
- 28) *It is absolutely forbidden to stand between the tractor and the implement when manoeuvring the lift control from the outside (Fig. 2).*
- 29) *Fix the side lift links with the relative chains and idlers during the transport phase.*
- 30) *Set the control lever of the hydraulic lift to the locked position during road transport with the implement raised.*
- 31) *Only use the cardan shaft recommended by the Manufacturer.*
- 32) *Frequently and periodically check the cardan shaft guard. It must always be in an excellent condition and well-welded.*
- 33) *Take great care of the the cardan shaft guard, both in the transport and work positions.*
- 34) *The cardan shaft must only be installed or dismantled whilst the engine is off.*
- 35) *Take great care to ensure that the cardan shaft is correctly assembled and safe, and carefully check the P.d.F. of the machine and the P.T.O. of the tractor.*
- 36) *Use the supplied latch to prevent the cardan shaft guard from turning.*
- 37) *Before engaging the pto, ensure that there are no persons or animals in*

- 27) Vorsicht beim Arbeiten im Bereich der Heberarme. Dieser Bereich ist eine Gefahrenzone.
- 28) Es ist absolut verboten, zwischen den Schlepper und den Anschluß zu treten, um die Aushebung von außen zu betätigen (Abb. 2).
- 29) Beim Transport müssen die seitlichen Lenker mit den Stabilisierungsketten und Spannvorrichtungen befestigt werden.
- 30) Beim Straßentransport mit ausgehobenem Anbaugerät ist der Schalthebel des Krafthebers in die blockierte Stellung zu setzen.
- 31) Nur die vom Hersteller vorgesehene Gelenkwelle verwenden.
- 32) Den Gelenkwellschutz in regelmäßigen Abständen prüfen. Er muß immer einen ausgezeichneten Zustand aufweisen und fest verankert sein.
- 33) Stets auf den Gelenkwellschutz achten, sowohl in der Arbeits- als auch der Transportposition.
- 34) Installation und Ausbau der Gelenkwelle dürfen nur bei stehendem Motor ausgeführt werden.
- 35) Besonders auf die korrekte Montage und die Sicherheit der Gelenkwelle achten, sowohl an der Zapfwelle der der Hackfräse als auch an der Schlepper-Zapfwelle.
- 36) Die Rotation des Gelenkwellschutzes anhand der mitgelieferten Kette verhindern.
- 37) Bevor die Zapfwelle eingeschaltet

- mettez le levier de commande du relevage en position de blocage.*
- 26) *La catégorie des pivots d'attelage doit correspondre à celle de l'attelage du relevage.*
- 27) *Faites attention quand vous travaillez près des bras du relevage: c'est très dangereux.*
- 28) *Il est absolument interdit de se mettre entre le tracteur et l'attelage pour manoeuvrer la commande de relevage de l'extérieur (Fig. 2).*
- 29) *Lors du transport, fixez les barres de relevage par les chaînes et les tendeurs.*
- 30) *Lors des déplacements sur route, la houe rotative étant soulevée, mettez le levier de commande du relevage hydraulique en position de blocage.*
- 31) *Utilisez exclusivement l'arbre à cardans prévu par le Constructeur.*
- 32) *Contrôlez souvent et régulièrement la protection de l'arbre à cardans; elle doit être toujours en parfait état.*
- 33) *Vérifiez attentivement la protection de l'arbre à cardans, aussi bien en position de transport que de travail.*
- 34) *La mise en place et le démontage de l'arbre à cardans ne seront effectués que si le moteur est arrêté.*
- 35) *Attention au montage parfait et à la sécurité de l'arbre à cardans.*
- 36) *Bloquez la rotation de la protection*

- 26) La categoría de los pernos de enganche del equipo debe corresponder con la del enganche del elevador.
- 27) Prestar atención cuando se trabaja en la zona de los brazos de elevación, es un área muy peligrosa.
- 28) Está absolutamente prohibido colocarse entre el tractor y el enganche para maniobrar el mando desde el externo en la fase de elevación.
- 29) En fase de transporte, fijar con las relativas cadenas y tensores los brazos laterales de elevación.
- 30) En fase de transporte en carretera, con equipo alzado, poner en posición de bloqueo la palanca de mando del elevador hidráulico.
- 31) Utilizar exclusivamente el árbol cardánico previsto por el Fabricante.
- 32) Controlar frecuentemente en modo periódico la protección del árbol cardánico, debe encontrarse siempre en perfecto estado y fijado en modo seguro.
- 33) Prestar mucha atención a la protección del árbol cardánico tanto en posición de transporte como también en posición de trabajo.
- 34) La instalación y el desmontaje del árbol cardánico debe hacerse siempre con el motor apagado.
- 35) Prestar mucha atención al correcto montaje y a las seguridades del árbol cardánico, como así también a las T.d.F. de la binadora y del tractor.

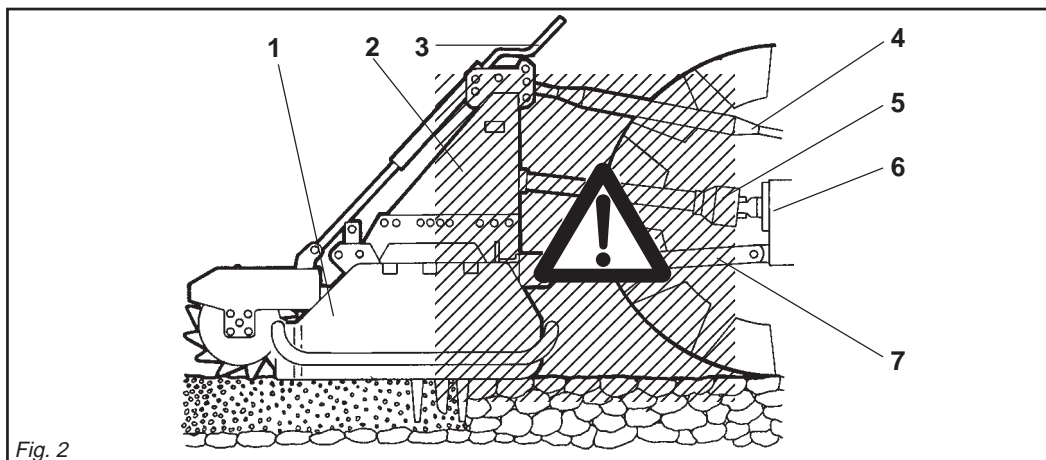


Fig. 2

1) Bandinella laterale. - 2) Castello di sostegno attacco 3 punti. - 3) Martinetto centrale regolazione rullo (a richiesta).  
4) Tirante di regolazione inclinazione. - 5) Albero cardanico. - 6) Attacco presa di forza al trattore. - 7) Barre inferiori attacco al trattore.

1) Side strip. - 2) 3-point coupling bearing frame. - 3) Central roller adjusting jack (optional). - 4) Tilt adjusting rod. - 5) Cardan shaft. - 6) Tractor pto coupling. - 7) Lower tractor coupling links.

1) Seitlicher Schutzstreifen. - 2) Dreipunktbock. - 3) Zentraler Hydraulikzylinder für die Walzenregulierung (auf Anfrage).  
4) Zugstange zur Regulierung der Inklination. - 5) Gelenkwelle. - 6) Anschluß der Zapfwelle am Schlepper. - 7) Unterlenker zum Anschluß am Schlepper.

1) Ridelle. - 2) Bâti de support attelage 3 points. - 3) Vérin central de réglage du rouleau (sur demande). - 4) Tirant de réglage inclinaison. - 5) Arbre à cardans. - 6) Attelage prise de force au tracteur. - 7) Barres inférieures d'attelage au tracteur.

1) Cortinilla lateral - 2) Armazón de soporte enganche 3 puntos - 3) Gato central regulación rodillo (a pedido) - 4) Tirante de regulación inclinación - 5) Arbol cardánico - 6) Enganche toma de fuerza al tractor - 7) Barras inferiores enganche al tractor.

**CAUTELA**

Fare attenzione in questa operazione alla fuoriuscita di olio.

- 2) È consigliabile piegare in avanti la macchina.
- 3) Sfilare i due ingranaggi dagli alberi del moto e invertire, o sostituire, le posizioni degli ingranaggi.

Il numero dei denti delle coppie di ingranaggi di serie e di riserva, e i relativi numeri di giri, sono indicati a pagina 2 di questo opuscolo e sulla apposita targhetta applicata alla macchina.

**CAUTELA**

Fare attenzione agli ingranaggi previsti, in quanto alcune coppie non si possono assolutamente invertire e non si possono scambiare ingranaggi di coppie diverse. Attenersi esclusivamente alle coppie di ingranaggi indicate nella tabella a pag. 2.

Per ottenere l'ideale sminuzzamento del terreno è necessario considerare due fattori:

- 1) La velocità di avanzamento del trattore.
- 2) La velocità di rotazione del rotore porta coltelli.

Ad una maggiore velocità di rotazione del rotore corrisponde un maggiore sminuzzamento del terreno.

**3.9 IN LAVORO**

Iniziare il lavoro con la presa di forza a regime, affondando gradualmente la macchina nel terreno. Evitare di premere sconsideratamente il pedale dell'acceleratore con la presa di forza inserita. Questo può essere molto dannoso per la macchina oltreché per il trattore stesso.

Per scegliere lo sminuzzamento più idoneo del terreno, è necessario tenere in

**CAUTION**

**Watch out: oil will come out.**

- 2) *It is advisable to bend the rotary cultivator forwards.*
- 3) *Pull the gears off their shafts and invert the position of their seats.*

*The name-plate on the cover gives the number of teeth of the gear pair originally installed by the Manufacturer, furthermore, as on page 2 of this handbook, there are the speeds pertaining to the pairs of gears mounted on purchase, plus of the spare pairs.*

**CAUTION**

**Be very careful and ensure to use the right gears, since some gear pairs cannot be inverted, and gears from different pairs cannot be interchanged. Strictly comply with the pairs of gears indicated, in the chart on page 2.**

*Optimum tilling depends on two factors:*

- 1) *Forward speed of the tractor.*
- 2) *Rotation speed of the blade-carrying rotor.*

*The faster the rotor rotates, the more chopped up the soil will be.*

**3.9 IN WORK**

*Begin work with the pto at running rate, gradually digging the machine into the soil.*

*Avoid depressing the accelerator pedal to an excessive extent when the pto is engaged.*

*This could cause serious damage to both the machine and the tractor.*

*To choose the best soil working degree,*

**VORSICHT**

**Auf eventuellen Ölaustritt achten.**

- 2) Die Maschine sollte nach vorne gebogen werden.
- 3) Die Räder von den Wellen abziehen und die Positionen ihrer jeweiligen Sitze vertauschen.

Auf einem an der Deckel angebrachten Schild finden Sie die Anzahl der Zähne des Räderpaares, das ursprünglich vom Hersteller montiert wurde, außerdem gibt es, wie auf Seite 2 dieses Heftes, die Geschwindigkeiten der Zahnradpaare, die bei der Bestellung montiert sind und als Reserve mitgeliefert werden.

**VORSICHT**

**Es ist sehr wichtig, auf die vorgesehenen Räderpaare zu achten, da einige auf keinen Fall umkehrbar sind und auch nicht Räder verschiedener Paare ausgetauscht werden dürfen. Verwenden Sie ausschließlich die Zahnradpaare, die in der Tabelle auf Seite 2 stehen.**

Um eine ideale Zerbröckelung des Bodens zu erzielen, müssen zwei Faktoren berücksichtigt werden:

- 1) Fahrgeschwindigkeit des Schleppers.
- 2) Drehgeschwindigkeit des Messerläufers.

Einer größeren Läuferdrehgeschwindigkeit entspricht eine feinere Zerbröckelung des Bodens.

**3.9 BEI DER ARBEIT**

Die Arbeit beginnen, wenn die Zapfwelle ihre Drehzahl erreicht hat, und den Maschine dann allmählich in den Boden einsenken lassen.

Vermeiden, zu stark Gas zu geben, wenn die Zapfwelle eingeschaltet ist. Das kann zu größeren Schäden an Maschine und auch am Schlepper führen.

Um den idealen Zerkleinerungsgrad für

**IMPORTANT**

**Faire attention à l'éventuelle sortie de l'huile.**

- 2) *Nous vous conseillons de plier la machine en avant.*
- 3) *Dégager les engrenages des arbres et inverser les positions de leurs sièges.*

*La plaquette sur le couvercle indique le nombre des dents du couple d'engrenages montés initialement par la maison constructrice, et aussi, comme à la page 2 de cette brochure, les vitesses relatives aux couples d'engrenages montés lors de l'achat et à ceux en stock.*

**IMPORTANT**

**Il est très important de faire attention aux engrenages prévus car quelques couples ne peuvent absolument pas être inversés et les engrenages de couples différents ne peuvent pas être échangés. Respecter scrupuleusement les couples d'engrenages indiqués sur les tableaux page 2.**

*Pour obtenir l'emottage idéal du terrain, il faut considérer deux facteurs:*

- 1) *La vitesse d'avancement du tracteur.*
- 2) *La vitesse de rotation du rotor porte-couteaux.*

*A une vitesse de rotation plus grande du rotor correspond un émottage plus minutieux du terrain.*

**3.9 EXECUTION DU TRAVAIL**

*Commencez le travail avec la prise de force au régime et enfouissez graduellement la machine dans le sol.*

*Évitez d'appuyer trop fort sur la pédale d'accélérateur quand la prise de force est embrayée.*

*Ce qui serait très dangereux pour la machine et le tracteur.*

*Pour choisir le hersage le plus approprié*

**CAUTELA**

**Póngase cuidado en eventuales salidas de aceite.**

- 2) *Àconsejamos inclinar hacia adelante la máquina.*
- 3) *Sacar los engranajes desde los ejes e inviértanse las posiciones de sus correspondientes asientos.*

La apropiada placa fijada sobre la tapa, lleva impreso el número de los dientes del par de engranajes montados inicialmente por la empresa constructora, tenemos además, como encontramos también en la pag. 2 de este prospecto, las velocidades relativas a los pares de engranajes montados en el momento de la compra y las velocidades de reserva.

**CAUTELA**

**Es muy importante atender a los engranajes previstos, puesto que unos pares no se pueden de ninguna manera invertir y que no es posible cambiar engranajes de diferentes pares. Respetar escrupulosamente los pares de engranajes indicados en las tablas de la pagina 2.**

Para lograr la mejor trituración de la tierra, hace falta considerar dos factores:

- 1) Velocidad de marcha del tractor.
- 2) Velocidad de rotación del rotor portacuchillas.

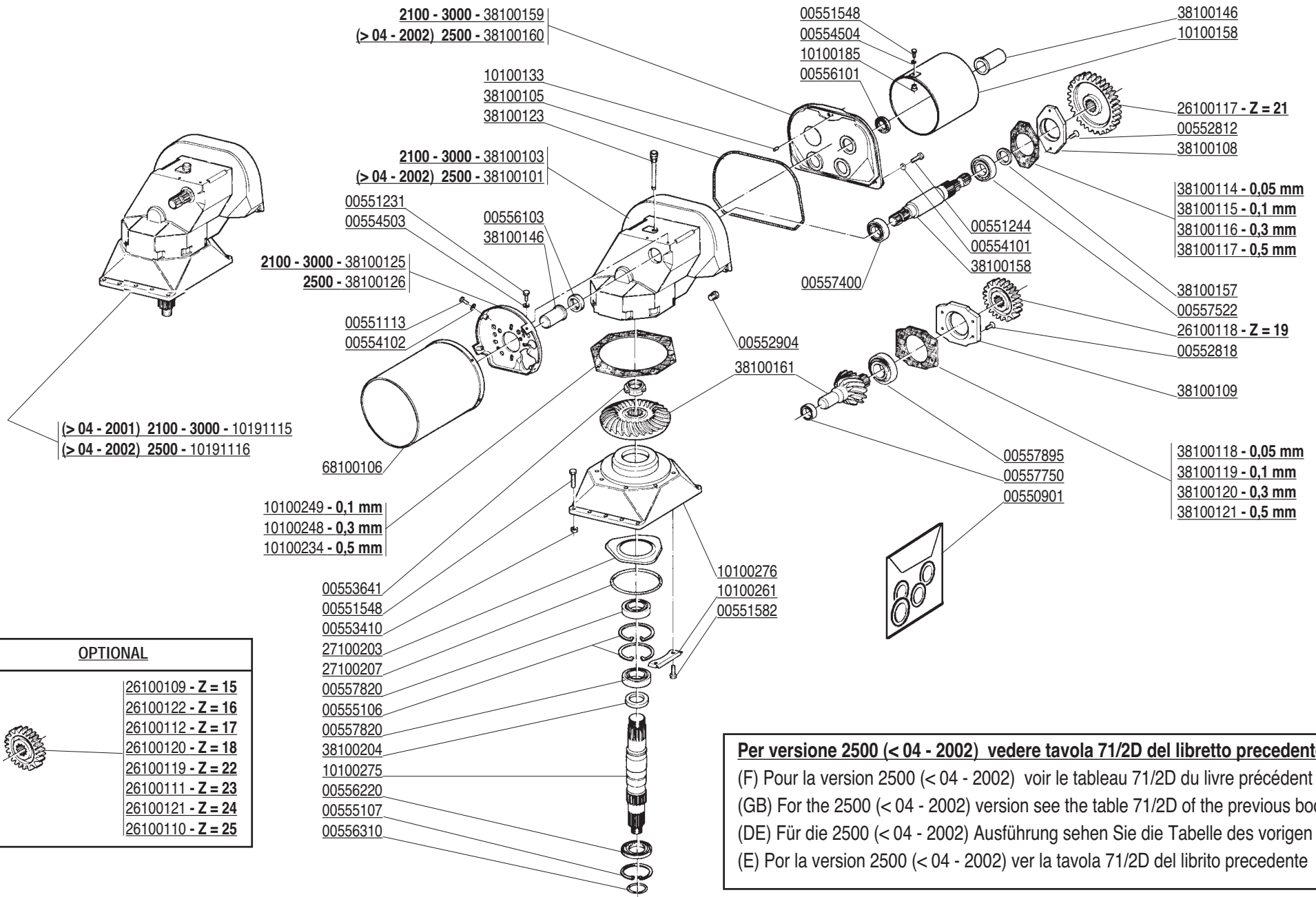
A mayor velocidad de rotación del rotor corresponde mayor trituración de la tierra.

**3.9 EN FUNCIONAMIENTO**

Iniciar el trabajo con la toma de fuerza en régimen, hundiéndose gradualmente la máquina en el terreno.

Evitar de apretar excesivamente el pedal del acelerador con la toma de fuerza acoplada. Esto puede resultar muy dañoso para la máquina y para el tractor mismo.

Para elegir el desmenuamiento más idó-



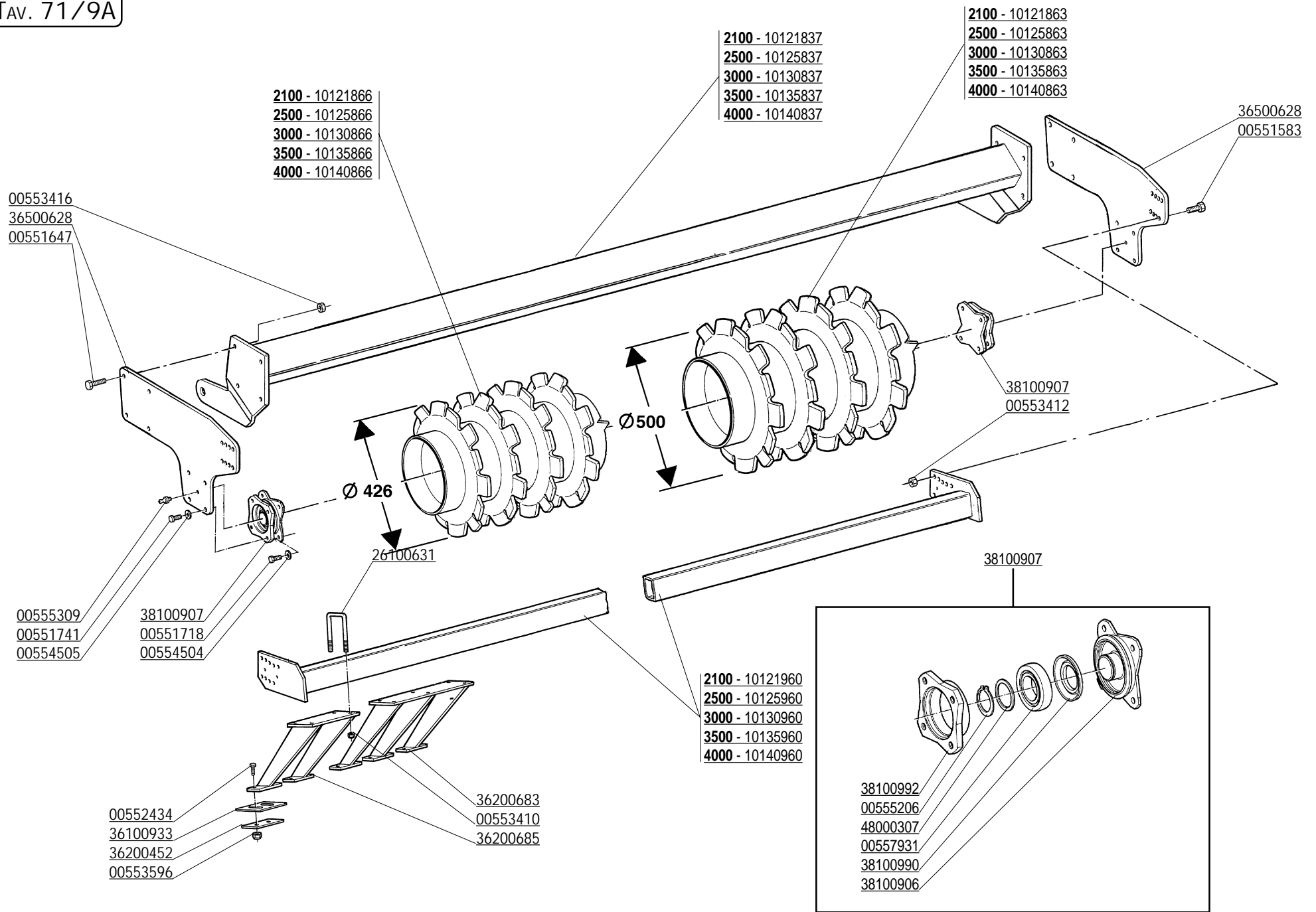
**OPTIONAL**



- 26100109 - Z = 15
- 26100122 - Z = 16
- 26100112 - Z = 17
- 26100120 - Z = 18
- 26100119 - Z = 22
- 26100111 - Z = 23
- 26100121 - Z = 24
- 26100110 - Z = 25

**Per versione 2500 (< 04 - 2002) vedere tavola 71/2D del libretto precedente**  
 (F) Pour la version 2500 (< 04 - 2002) voir le tableau 71/2D du livre précédent  
 (GB) For the 2500 (< 04 - 2002) version see the table 71/2D of the previous book  
 (DE) Für die 2500 (< 04 - 2002) Ausführung sehen Sie die Tabelle des vorigen Buchs  
 (E) Por la version 2500 (< 04 - 2002) ver la tavola 71/2D del librito precedente

CODICE	DESCRIZIONE	DESCRIPTION	BENENNUNG	DESCRIPTION	DESCRIPCION
00551000	SERIE GUARNIZ. MARTINET. 38100479	GASKET SET (38100479)	DICHTUNGSSATZ (38100479)	SERIE JOINTS (38100479)	SERIE JUNTAS (38100479)
00551001	SERIE GUARNIZ. MARTINET. 36200736	GASKET SET (36200736)	DICHTUNGSSATZ (36200736)	SERIE JOINTS (36200736)	SERIE JUNTAS (36200736)
00551119	VITE TE. 8G. M6X1X50 UNI5739	BOLT M6X50	SCHRAUBE M6X50	VIS M6X50	TORNILLO M6X50
00551647	VITE TE. 8G. M16X1,5X45 UNI5740	BOLT M16X1,5X45	SCHRAUBE M16X1,5X45	VIS M16X1,5X45	TORNILLO M16X1,5X45
00552253	GUARNIZIONE RAME 3/8" GAS	COPPER WASHER 3/8" GAS	KUPFERSCHEIBE 3/8" GAS	RONDELLE CUIVRE 3/8" GAS	ARANDELA 3/8 GAS
00552256	TUBO FLESSIBILE 1/4" L.1500	HYDRAULIC TUBE L.1500	HYDRAUL. ROHR L. 1500	TUBE HYDRAUL. L.1500	TUBO HYDRAULICO L.1500
00552259	RACCORDO A T DA 1/4" GAS	T CONNECTION 1/4"	T VERBINDUNG 1/4"	CONNECTION A T 1/4"	JUNTURA A T 1/4"
00552266	NIPLO 3/8"-1/4" GAS	NIPLE 3/8"-1/4" GAS	NIPLE 3/8"-1/4" GAS	NIPLE 3/8"-1/4" GAS	NIPLE 3/8"-1/4" GAS
00552267	ADATTATORE A 90 ORIENT. 1/4" GAS	90 ADAPTOR	PASSTUECK 90	ADAPTEUR 90	ADAPTADOR 90
00553416	DADO AUTOFRENANTE M16X1,5	SELF LOCKING NUT M16X1,5 980V	SELBSTSP. MUTT. M16X1,5 980-V	ECROU AUTOBL. M16X1,5 980-V	DADO AUTOBL. M16X1,5 980-V
00555301	INGRASSATORE M6X1 DIRITTO A/1	GREASE NIPPLE M6X1	SCHMIERERBUCHSE M6X1	GRAISSEUR M6X1	ENGRASADOR M6X1
00555425	DIVISORE DI FLUSSO	FLOW DIVISOR	OELVERTEILER	DIVISEUR DE FLUX	DIVISOR DE FLUJO
00555511	COPIGLIA A SCATTO D.11	SPLIT PIN D.11	SPLINT D.11	GOUPILLE D.11	RODETE D.11
01110737	COPIGLIA A MOLLA	SPLIT PIN 4X80	SPLINT 4X80	COUPILLE 4X80	RODETE 4X80
14100681	COMP. SUPPORTO MART. LATERALE DX	RIGHT SUPPORT	RECHTE TRAEGER	SUPPORT DROIT	SOPORTE DERECHO
14100682	COMP. SUPPORTO MART. LATERALE SX	LEFT SUPPORT	LINK TRAEGER	SUPPORT GAUCHE	SOPORTE ISQUIERDO
28100953	PARTE SUPERIORE MARTINETTO	UPPER PART OF JACK SCREW ASSY	OBENER SPINDELVERSTELLUNGSTEIL	PARTIE SUPERIEURE DU VERIN	PARTE SUPERIOR MARTINETE
36200264	ATTACCO SUPERIORE MARTINETTO	UPPER LINKAGE	OBERE VERBINDUNG	ATTELAGE SUPERIEUR	ATAQUE SUPERIOR
36200553	STAFFA ATTACCO	STIRRUP LINKAGE	BUEGELLINK	ATTELAGE ETRIER	ESTRIBO ATAQUE
36200554	STAFFA ATTACCO	STIRRUP LINKAGE	BUEGELLINK	ATTELAGE ETRIER	ESTRIBO ATAQUE
36200557	STAFFA RINFORZO CENTRALE	STIRRUP	VERBINDUNGSBUEGEL	ETRIER	ESTRIBO
36200688	MART. IDRAULICO REG. CENTR.RULLO	HYDRAULIQUE ROLLER ADJUSTER	HYDRAUL. SPINDELVERSTELLUNG	MANIVELLE HYDRAULIQUE REG. ROUL	GATO HYDRAULICO REG. RODILLO
36200732	PARTE INFERIORE MARTINETTO RULLO	LOWER PART OF JACK SCREW ASSY	UNTER. SPINDELVERSTELLUNGSTEIL	PARTIE INFERIEURE DU VERIN	PARTE INFERIOR MARTINETE
36200736	MARTINET. IDRAUL. REGOLAZ. RULLO	HYDRAULIQUE ROLLER ADJUSTER	HYDRAUL. SPINDELVERSTELLUNG	MANIVELLE HYDRAULIQUE REG. ROUL	GATO HYDRAULICO REG. RODILLO
36200817	TUBO IDRAULICO MARTINETTO LAT.	HYDRAULIC TUBE	HYDRAUL. ROHR	TUBE HYDRAUL.	TUBO HYDRAULICO
36200880	MARTINETTO REGISTRAZIONE RULLO	MECHANICAL ROLLER ADJUSTER	MECHANISCHE SPINDELVERSTELLUNG	MANIVELLE MECHANIC REGL. ROUL.	GATO MECHANICO REG. RODILLO
37100537	PERNO D.22	PIN D.22	BOLZEN D.22	GOUJON D.22	PERNO D.22
38100422	PERNO	PIN	BOLZEN	GOUJON	PERNO
58100893	TUBO IDRAULICO MART. CENT.	COMPLETE HYDRAULIC TUBE	KOMPL. HYDR. SCHLAUCH	TUBE HYDRAULIQUE COMPLET	TUBO IDRAULICO COMPLETO



- 2100 - 10121866
- 2500 - 10125866
- 3000 - 10130866
- 3500 - 10135866
- 4000 - 10140866

- 2100 - 10121837
- 2500 - 10125837
- 3000 - 10130837
- 3500 - 10135837
- 4000 - 10140837

- 2100 - 10121863
- 2500 - 10125863
- 3000 - 10130863
- 3500 - 10135863
- 4000 - 10140863

- 36500628
- 00551583

- 00553416
- 36500628
- 00551647

- 38100907
- 00553412

- 00555309
- 00551741
- 00554505
- 38100907
- 00551718
- 00554504

- 38100907

- 2100 - 10121960
- 2500 - 10125960
- 3000 - 10130960
- 3500 - 10135960
- 4000 - 10140960

- 38100992
- 00555206
- 48000307
- 00557931
- 38100990
- 38100906

- 00552434
- 36100933
- 36200452
- 00553596

- 36200683
- 00553410
- 36200685

CLICK HERE TO **DOWNLOAD** THE COMPLETE MANUAL

- Thank you very much for reading the preview of the manual.
- You can download the complete manual from: [www.heydownloads.com](http://www.heydownloads.com) by clicking the link below



- Please note: If there is no response to CLICKING the link, please download this PDF first and then click on it.

CLICK HERE TO **DOWNLOAD** THE COMPLETE MANUAL