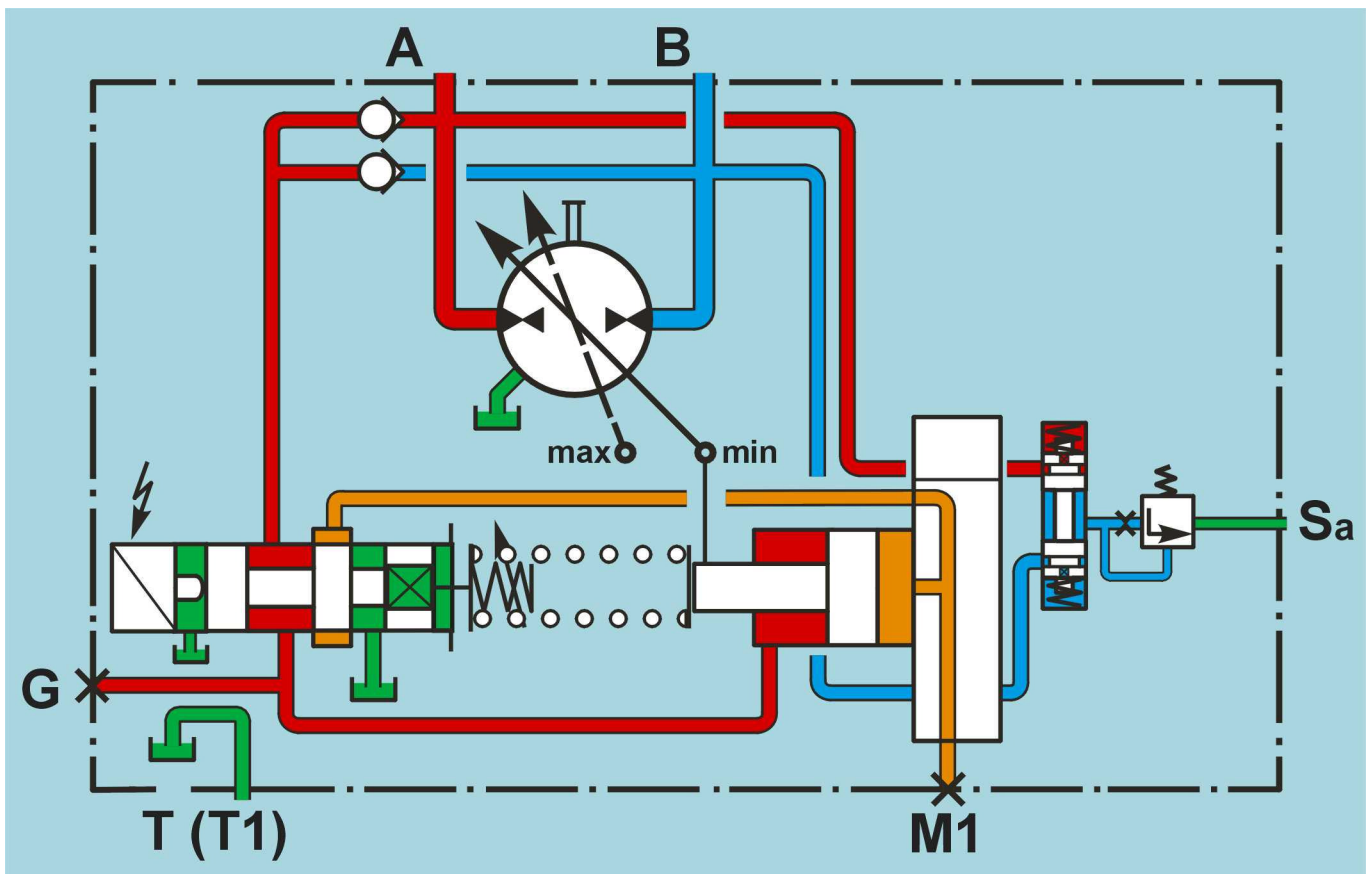


HYDROSTATISCHE ANTRIEBSANLAGE "REXROTH" ELEKTRONISCHER REGELUNG



CLICK HERE TO **DOWNLOAD** THE COMPLETE MANUAL

- Thank you very much for reading the preview of the manual.
- You can download the complete manual from: www.heydownloads.com by clicking the link below



- Please note: If there is no response to CLICKING the link, please download this PDF first and then click on it.

CLICK HERE TO **DOWNLOAD** THE COMPLETE MANUAL



- 4 Dieselmotor
- 5 Tank Hydrostatiköl
- 6 Hydrostatischpumpe mit variablem Durchfluß
- 7 Wärmetauscher
- 9 Hydrostatischer Verstellmotor
- 10 Kolben Gangschaltung
- 11 Elektroventil Gangschaltung
- 60 Filterblock
- 61 Einseitig gerichtetes Ventil (Bypass)
- 83 Elektroventil zur Steuerung der Differentialsperre (Opt.)
- 84 Zylinder fuer die Differential-Sperre (Opt.)
- 85 Servobremse
- 86 Filterpatrone
- 88 Thermokontakt
- 90 Druckmeßpunkt
- 103 Elektroventil zur Steuerung der Feststellbremse
- 104 Druckwächter
- 105 Feststellbremsattel
- 125 Notpumpe
- 126 Einseitig gerichtetes Ventil
- 127 Elektroventilblock

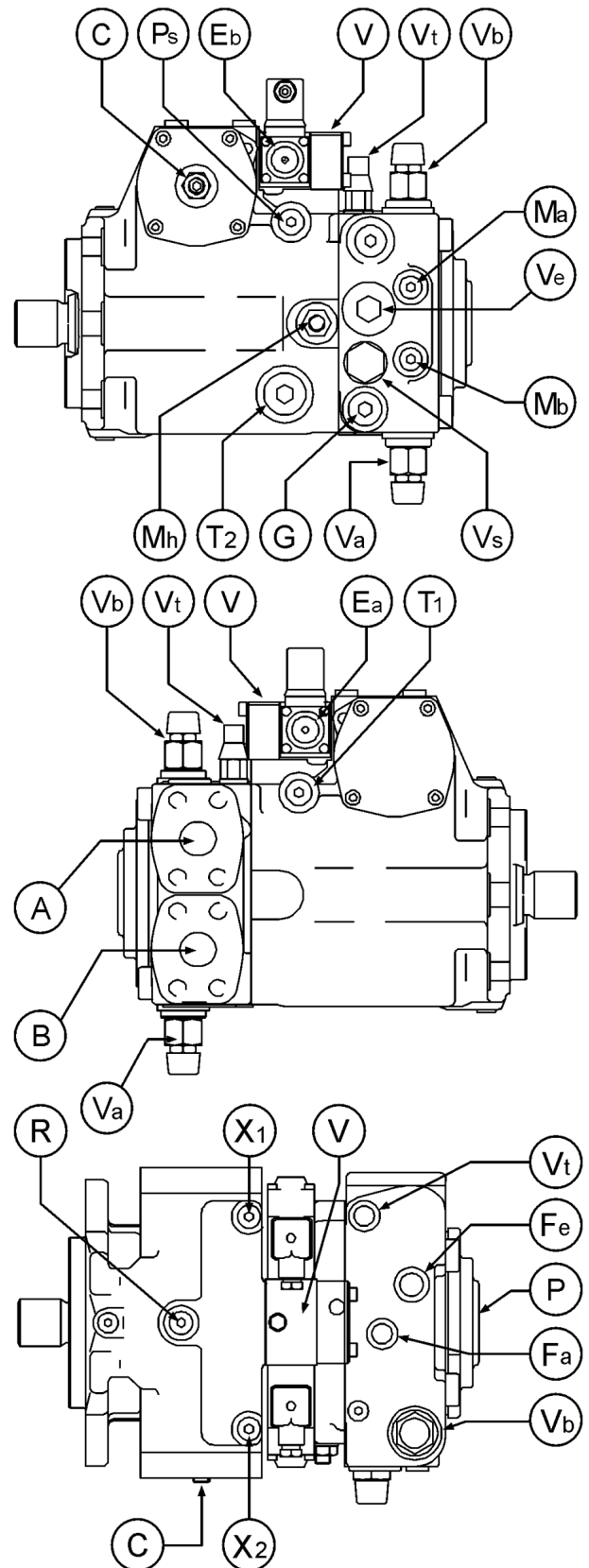


HYDROSTATISCHE PUMPE (043893)

Leistungsdaten der Pumpe: Verstellbarer Hubraum (max. 71 cm³), rechtsdrehend, mit Speisepumpe (Hubraum 19 cm³).

- A Verbraucher angeschlossen an "A" Hydrostatik-Motor
- B Verbraucher angeschlossen an "B" Hydrostatik-Motor
- C Regler Zentrierung des Stabs des Steuerungszylinders der Plattenneigung
- Ea Solenoid Vorwärtsgang
- Eb Solenoid Rückwärtsgang
- G Messung des Aufladungsdrucks (mit Druckanschluss)
- Fa Thermokontakt
- Fe Förderleistung bei "P1" Block Gangschaltung, Servobremse und Differentialblock (Option)
- Ma Messung des Betriebsdrucks an Verbraucher „A“ (mit Druckanschluss)
- Mb Messung des Betriebsdrucks an Verbraucher „B“ (mit Druckanschluss)
- Mh Einstellung Vorstellen/Zurückstellen Pumpe (versiegelt)
- P Aufladungspumpe
- Ps Messung des EVPR-Steuerdrucks (verschlossen)
- R Deckel zum Auffüllen der Anlage
- T1 Reinigung an "T" hydrostatischer Motor (9)
- T2 Reinigung an "D" Filterblock (60)
- V Elektroventil Vorwärtsgang/Rückwärtsgang
- Va Gesteuertes Sicherheitsventil (490 bar)
- Vb Gesteuertes Sicherheitsventil (490 bar)
- Ve Druckeinstellventil (EVPR)
- Vs Druckbegrenzungsventil (28 bar)
- Vt Überdruckventil (460 bar)
- X1 Steuerleitung zum Hydrostatik-Motor „X1“ (9) (verschlossen)
- X2 Steuerleitung zum Hydrostatik-Motor „X2“ (9) (verschlossen)

WICHTIG !!! Nie die mechanische Grundeinstellung (C) veraendern.





ÜBERPRÜFEN DER FUNKTION DER ELEKTROVENTILE

ELEKTROVENTIL STEUERUNG DER SCHALTUNG [11]

Überprüfen, ob bei angeregtem Magneten Ma der Kolben (X) sich nach außen bewegt und wieder regulär in seine Ausgangsposition zurückkehrt, wenn der Magnet nicht mehr angeregt wird.

Überprüfen, ob bei angeregtem Magneten Mb der Kolben (X) sich nach innen bewegt und wieder regulär in seine Ausgangsposition zurückkehrt, wenn der Magnet nicht mehr angeregt wird.

ELEKTROVENTIL STEUERUNG DER FESTSTELLBREMSE [103]

Überprüfen, ob bei Anregung des Magneten Md der Kolben (X) sich nach außen bewegt und wieder regulär in seine Ausgangsposition zurückkehrt, wenn der Magnet nicht mehr angeregt wird.

ELEKTROVENTIL STEUERUNG DIFFERENTIALSPERRE (nur P 40.16K - P 40.16KS und P101.10K) [83]

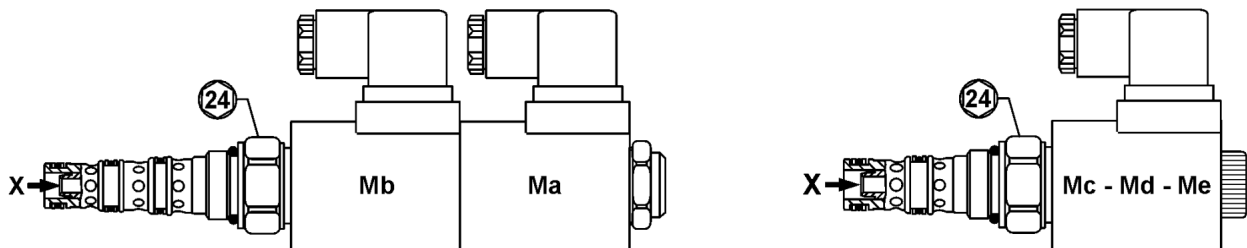
Überprüfen, ob bei angeregtem Magneten Mc sich der Kolben (X) nach außen bewegt und wieder regulär in seine Ausgangsposition zurückkehrt, wenn der Magnet nicht mehr angeregt wird.

ELEKTROVENTIL STEUERUNG SPERRVORRICHTUNG HINTERACHSE (nur ROTO 33.13K und ROTO 30.16K) [83]

Überprüfen, ob bei angeregtem Magneten Mc sich der Kolben (X) nach außen bewegt und wieder regulär in seine Ausgangsposition zurückkehrt, wenn der Magnet nicht mehr angeregt wird.

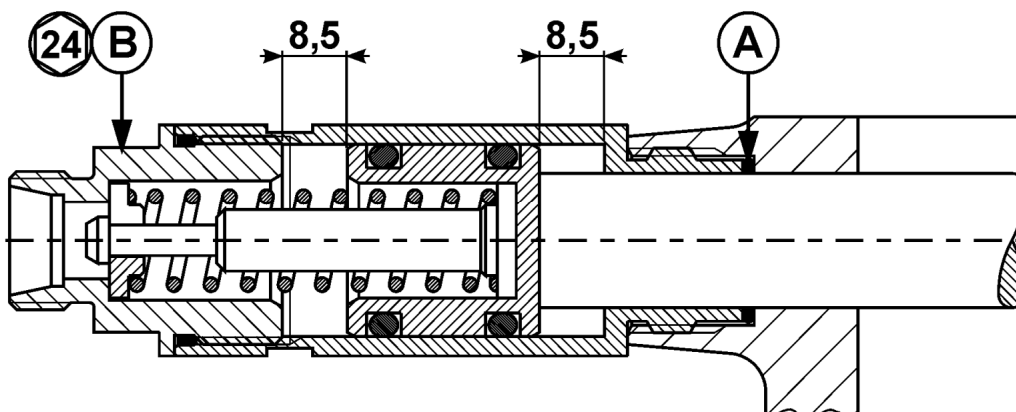
ELEKTROVENTIL STEUERUNG DIFFERENTIALSPERRE (nur ROTO 33.13K und ROTO 30.16K) [123]

Überprüfen, ob bei angeregtem Magneten Mc sich der Kolben (X) nach außen bewegt und wieder regulär in seine Ausgangsposition zurückkehrt, wenn der Magnet nicht mehr angeregt wird.



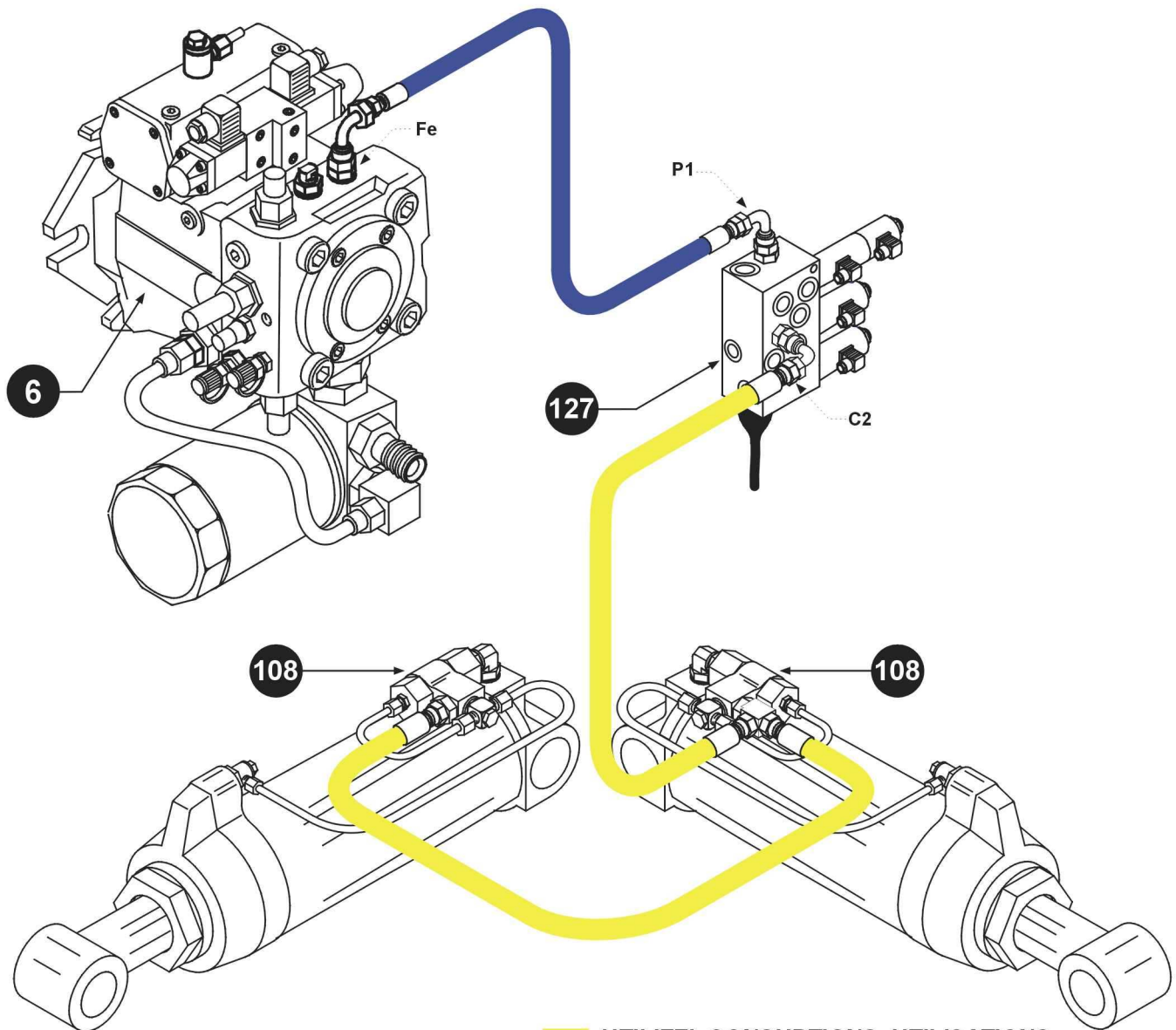
GETRIEBESCHALTZYLINDER [10] (035195)

Demontage der Zylinder ist erforderlich um den O.R. (A) zu ersetzen und die korrekte mechanische Funktion zu prüfen (Weg 8,5+8,5 mm). Je nach Bauweise kann es erforderlich sein, das Getriebeöl abzulassen um die Zylinder zu demontieren. Dazu sind die Schlaeuche an den Verbindungen (B) abzuschrauben. Bei inneren Leckagen ist es erforderlich die komplette Einheit zu ersetzen (Schaltzylinder). Falls ein Zylinder repariert werden soll, ist darauf zu achten, den duennwandigen Zylinder nicht zu deformieren.





**INSTALLATION VORRICHTUNG FÜR DIE SPERRUNG DER HINTERACHSE (ROTO 33.13K ab SAV B019141)
(ROTO 30.16K ab SAV B018541)**



**UTILIZZI, CONSUNZIONI, UTILISATIONS
UTILIZACIONES, VERBRAUCHER**

**BASSA PRESSIONE, LOW PRESSURE
BASSE PRESSION, BAJA PRESSION,
NIEDERDRUCK**

6 Hydrostatik-Pumpe mit einstellbarem Durchfluss
108 Sperrventile

127 Elektroventilblock



FEHLERANZEIGE (NUR BEI STEUERGERÄT MC8)

Das eventuelle Vorhandensein von Systemfehlern wird von dem Steuergerät "MC 8" durch eine kodifizierte Reihe von Leuchtsignalen angezeigt, die über die Kontrolleuchte auf dem Schaltkasten erkennbar sind.

1	Solenoid Pumpe Vorwärtsgang
2	Solenoid Steuerung einstellbarer Motor
3	Solenoid Steuerung einstellbare Pumpe
4	Potentiometer am Gaspedal
5	Potentiometer des Inchings
6	Abwesenheit des Signals bei Proximity des Dieselmotors
7	Falsches Signal bei Proximity Kardan
8	Signal Vorwärts-/Rückwärtsgang
9	Fehlende Auswahl des "tyre code" in der Eichphase
10	Switch-Fehler – allgemeiner Fehler, der die vorübergehende Anwesenheit von zwei Signalen anzeigt (switch), die miteinander in Widerspruch stehen
11	Niedrige Spannung der Batterie
12	Solenoid Pumpe Rückwärtsgang

CLICK HERE TO **DOWNLOAD** THE COMPLETE MANUAL

- Thank you very much for reading the preview of the manual.
- You can download the complete manual from: www.heydownloads.com by clicking the link below



- Please note: If there is no response to CLICKING the link, please download this PDF first and then click on it.

CLICK HERE TO **DOWNLOAD** THE COMPLETE MANUAL