

INSTRUÇÕES ORIGINAIS - de acordo com a Directiva 2006/42/CE, Anexo I, 1.7.4.1

580ST
590ST
695ST
Stage IV
Retroescavadora

MANUAL DE OPERADOR

Número de peça 51415391

2ª edição Português

Março 2018

Substitui o número de peça 47793659



CLICK HERE TO **DOWNLOAD** THE COMPLETE MANUAL

- Thank you very much for reading the preview of the manual.
- You can download the complete manual from: www.heydownloads.com by clicking the link below



- Please note: If there is no response to CLICKING the link, please download this PDF first and then click on it.

CLICK HERE TO **DOWNLOAD** THE COMPLETE MANUAL

1 - INFORMAÇÃO GERAL

Nota ao proprietário

Leia este manual antes de dar arranque ao motor ou operar a máquina. Se necessitar de mais informações, consulte o seu concessionário CASE CONSTRUCTION.

Este manual contém informações importantes sobre a operação segura, o ajuste e a manutenção da sua retroescavadora com carregador. Este manual está dividido em capítulos, conforme indicado no índice. Consulte o índice remissivo, no final do manual, para localizar itens específicos sobre a sua máquina. A retroescavadora com carregador está em conformidade com os regulamentos de segurança actualmente em vigor.

Leia atentamente este manual, prestando especial atenção às instruções relacionadas com a segurança, o funcionamento e a manutenção, de modo a evitar o risco de ferimentos ao operar ou efetuar a manutenção da máquina. A máquina foi concebida e fabricada de acordo com as mais rigorosas normas de qualidade, em conformidade com a norma **2006/42/EC**. Contudo, o risco de ocorrência de acidentes nunca pode ser totalmente excluído. Por esse motivo, é essencial respeitar as regras e precauções básicas de segurança.

NÃO utilize nem permita que ninguém utilize ou realize trabalhos de manutenção nesta máquina até que você ou outras pessoas tenham lido e compreendido as instruções de segurança, operação e manutenção constantes deste manual. Utilize apenas operadores com formação adequada que tenham demonstrado capacidade para operar e reparar esta máquina de forma correcta e segura.

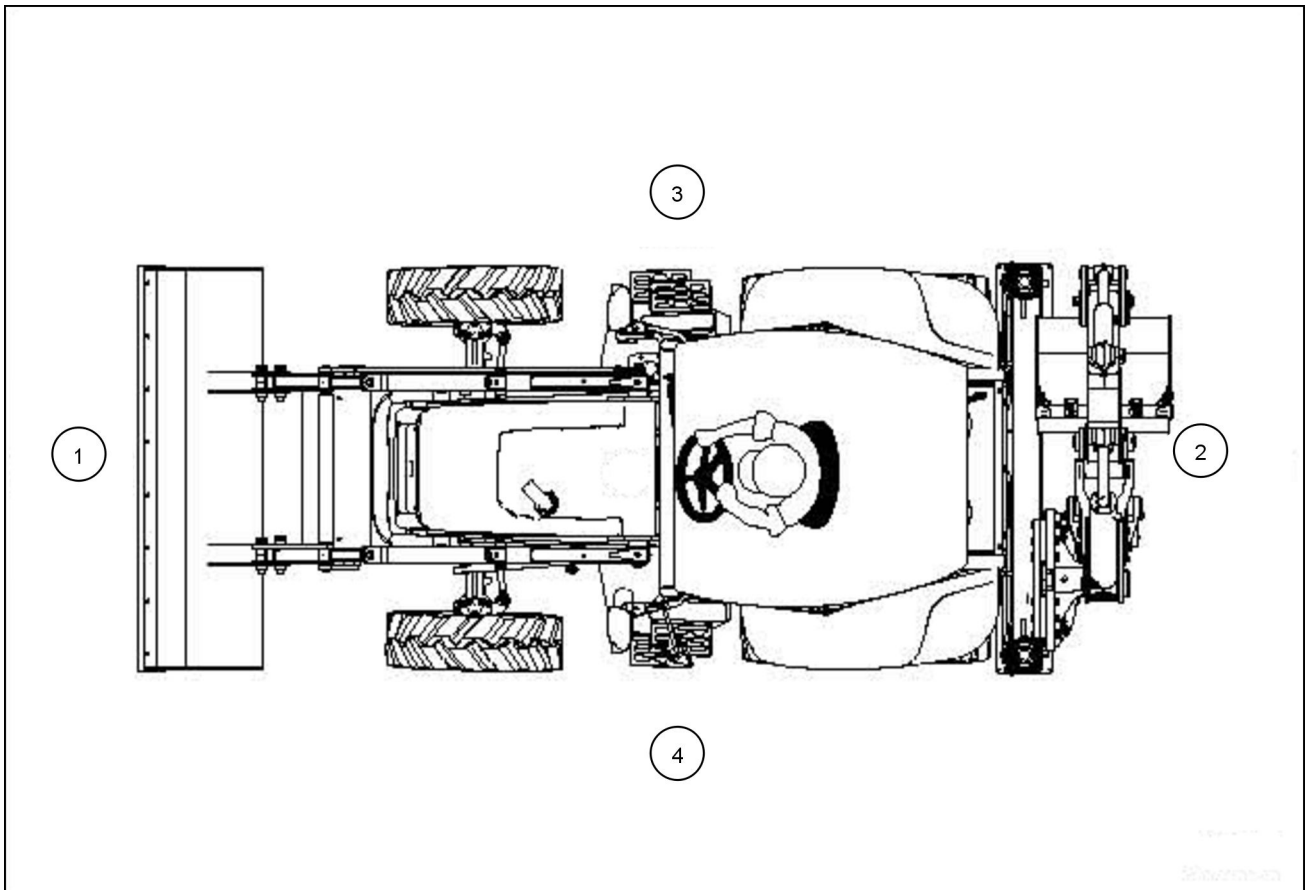
A informação constante deste manual é fornecida tendo por base a informação que estava disponível no momento em que o manual foi escrito. As definições, os procedimentos, os números de peça, o software e outros itens podem ser modificados. Estas alterações podem afectar a manutenção realizada na máquina. Certifique-se de que o seu concessionário lhe fornece as informações mais completas e actuais antes de iniciar qualquer operação com a máquina.

Guarde o manual do utilizador no respetivo compartimento existente nesta máquina. Verifique se este manual está completo e em bom estado. Contacte o seu concessionário para obter manuais adicionais ou manuais noutros idiomas.

Contacte o seu concessionário para obter mais informações ou assistência relativamente à sua máquina. No seu concessionário poderá encontrar peças de serviço aprovadas pela CASE CONSTRUCTION. O seu concessionário dispõe de técnicos com formação especial que conhecem os melhores métodos de reparação e manutenção para a sua máquina.

Orientação da máquina

Os termos direita, esquerda, dianteira e traseira são usados neste manual para indicar os lados da máquina, conforme vistos a partir do banco do operador.



LEEN11T0030AA_2 1

- 1. Dianteira
- 2. Traseira

- 3. Lado direito
- 4. Lado esquerdo



CNH INDUSTRIAL ITALIA S.p.A.
Via Plava, 80 – 10135 Torino – Italia

F52364A_002.web 2016.11.07 -

DICHIARAZIONE "CE" DI CONFORMITÀ "EC" DECLARATION OF CONFORMITY

Il sottoscritto dichiara che la sottoindicata macchina è stata progettata e costruita in conformità alle seguenti Direttive Europee, come emendate, e ai decreti e regolamenti che le traspongono nelle leggi nazionali:

The undersigned declare that the machine described below has been designed and manufactured in compliance with the following European Directives, as amended, and the regulations transposing them into national laws:

1. 2006/42/CE "Sicurezza delle macchine"

- | | | | | |
|-------|--|--|-------------------------------------|-------------------------------------|
| 1.1 | Norme europee armonizzate nel cui rispetto la conformità è dichiarata:
<i>European Harmonised standards under which conformity is declared:</i> | EN 474-1:2006+A4:2013;
EN 474-4:2006+A2:2012 | | |
| 1.2 | Principali componenti di sicurezza montati e forniti con la macchina
<i>Main safety components installed and supplied with the machine</i> | | Si
Yes | No
No |
| 1.2.1 | Struttura di protezione contro la caduta di oggetti (F.O.P.S.)
<i>Falling Object Protective Structure (F.O.P.S.)</i> | | <input checked="" type="checkbox"/> | <input type="checkbox"/> |
| 1.2.2 | Variante per la movimentazione dei carichi sospesi (EN 474-4 §5.5.2.5; EN 474-1 Annex E)
<i>Object handling application kit (EN 474-4 §5.5.2.5; EN 474-1 Annex E)</i> | | <input type="checkbox"/> | <input checked="" type="checkbox"/> |
| 1.2.3 | Struttura di protezione in caso di ribaltamento (R.O.P.S.)
<i>Roll Over Protective Structure (R.O.P.S.)</i> | | <input checked="" type="checkbox"/> | <input type="checkbox"/> |
| 1.2.7 | ### | | <input type="checkbox"/> | <input checked="" type="checkbox"/> |
| 1.4 | Nome e indirizzo della persona autorizzata a costituire il fascicolo tecnico:
<i>Name and address of the person authorised to compile the technical file:</i> | CNH Industrial Italia S.p.A. - Zona Industriale Lecce - 73100 Lecce, Italy | | |

2. 2000/14/CE "Emissione acustica"

- | | | |
|-----|---|--|
| 2.1 | Procedura di valutazione di conformità eseguita:
<i>Conformity assessment procedure followed:</i> | Allegato VI Art. 6/1 |
| 2.2 | Nome e indirizzo dell'Organismo Notificato coinvolto:
<i>Name and address of the Notified Body involved:</i> | ICE Istituto Certificazione Europea (0303) - Italy |
| 2.3 | Livello di potenza sonora misurato LWA (rif. 1 pW):
<i>Measured sound power level LWA (ref. 1 pW):</i> | 100 dB(A) |
| 2.4 | Livello di potenza sonora garantito LWA (rif. 1 pW):
<i>Guaranteed sound power level LWA (ref. 1 pW):</i> | 103 dB(A) |
| 2.5 | Potenza motore (come definita dalla ISO 14396):
<i>Engine power (as defined by ISO 14396):</i> | 89 kW |
| 2.6 | Detentore della documentazione tecnica:
<i>Holder of the technical documentation:</i> | CNH Industrial Italia S.p.A. - Engineering Department
Zona Industriale Lecce - 73100 Lecce, Italy |

3. 2014/30/UE "Compatibilità Elettromagnetica"

- | | | |
|-----|--|---------------|
| 3.1 | Norme europee armonizzate nel cui rispetto la conformità è dichiarata:
<i>European Harmonised standards under which conformity is declared:</i> | EN 13309:2010 |
|-----|--|---------------|

4. Altre Direttive applicabili:

Other applicable Directive/s:

- | | | | |
|---|------------------------------|------------------------------------|---|
| 5. Costruttore:
<i>Manufacturer:</i> | CNH INDUSTRIAL ITALIA S.p.A. | 6. Categoria:
<i>Category:</i> | Terna (gommata)
Excavator-loader (wheeled) |
| 7. Tipo:
<i>Type:</i> | 695ST | 8. Matricola:
<i>Serial n°:</i> | - |

-

Lecce, Italia 07/11/2016

Signature
(Name and Function)

RAIL16TLB1315HA 5

Declaração de conformidade CE 695ST (DC CE)

3. Engate o travão de estacionamento. Se necessário, utilize calços para as rodas.
 4. Desça o balde do carregador ou qualquer outro acessório dianteiro até ao solo.
 5. Desloque o banco do operador para a posição de operação da retroescavadora e selecione uma das seguintes posições da retroescavadora:
 - Coloque a retroescavadora na posição recolhida e, a partir do banco do operador, instale o pino de bloqueio de rotação da retroescavadora. Consulte **6-33**.
 - Desça o balde ou qualquer outro acessório da retroescavadora até ao solo.
 6. Desligue o motor e retire a chave.
 7. Coloque o banco do operador na posição de condução.
3. Desloque o banco do operador para a posição de operação da retroescavadora e selecione uma das seguintes posições da retroescavadora:
 - Coloque a retroescavadora na posição recolhida e, a partir do banco do operador, instale o pino de bloqueio de rotação da retroescavadora. Consulte **6-33**.
 - Desça o balde ou qualquer outro acessório da retroescavadora até ao solo.
 4. Coloque a transmissão na posição neutra.
 5. Engate o travão de estacionamento.

Quando, devido a circunstâncias excepcionais, decide manter o motor em funcionamento depois de deixar a estação do operador, deverá tomar as precauções seguintes:

1. Reduza a velocidade do motor para ralenti baixo.
2. Desengate todos os sistemas de transmissão.

AVISO

Alguns componentes podem continuar a mover-se depois de desengatar os sistemas de transmissão.

Certifique-se de todos os sistemas de transmissão estão totalmente desengatados.

Se estas instruções não forem cumpridas, poderão ocorrer ferimentos graves ou morte.

W0113A

Segurança de manutenção geral

Não tente limpar, lubrificar, limpar obstruções ou fazer ajustes à máquina enquanto esta estiver em movimento ou o motor estiver a funcionar.

Mantenha a área utilizada para reparar a máquina limpa e seca. Limpeza de líquidos derramados.

Estacione a máquina numa superfície firme e nivelada.

Volte a instalar as coberturas e protecções depois de realizar trabalhos de manutenção na máquina.

Feche todas as portas de acesso e instale todos os painéis depois de realizar trabalhos de manutenção na máquina.

Antes de começar a utilizar a máquina, certifique-se sempre de que não se encontram ferramentas, peças, outras pessoas e animais domésticos na área de trabalho.

Os cilindros hidráulicos não suportados podem perder pressão e deixar cair o equipamento, provocando perigo de esmagamento. Não deixe o equipamento numa posição elevada enquanto estiver estacionado ou durante a manutenção, a não ser que o equipamento esteja apoiado com segurança.

Eleve a máquina utilizando apenas os pontos de elevação ou de levantamento indicados neste manual.

Os procedimentos de reboque incorrectos podem provocar acidentes. Quando rebocar uma máquina avariada, siga o procedimento descrito neste manual. Utilize apenas barras de reboque rígidas.

Desligue o motor, retire a chave e alivie a pressão antes de ligar ou desligar linhas de fluido.

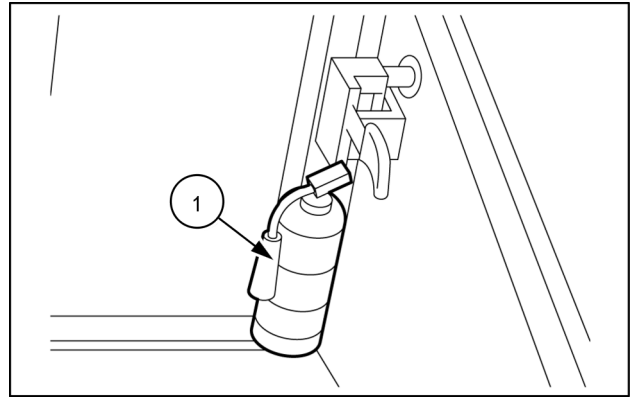
Extintor de incêndio

O extintor de incêndio (1) está localizado do lado direito do volante.

Quando receber a máquina, estude as instruções de funcionamento do extintor de incêndio.

As instruções estão impressas no extintor.

NOTA: *Providencie uma inspeção anual do extintor de incêndio, por parte de um especialista.*



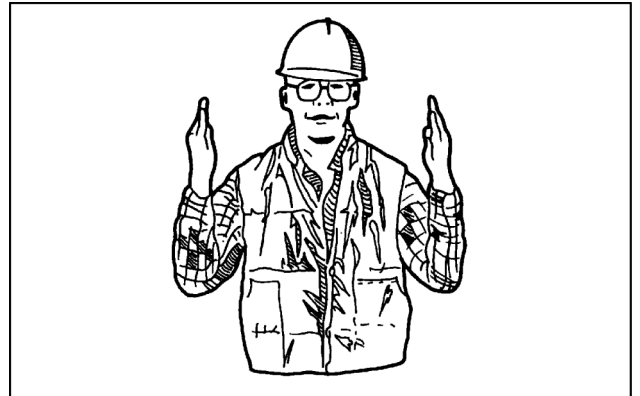
MOL112LBB0147AB 1

Afastar-se de mim



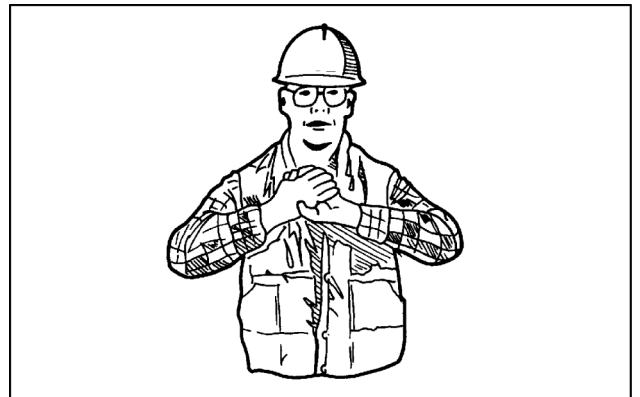
MOL112LBB0072AA 4

Avançar esta distância



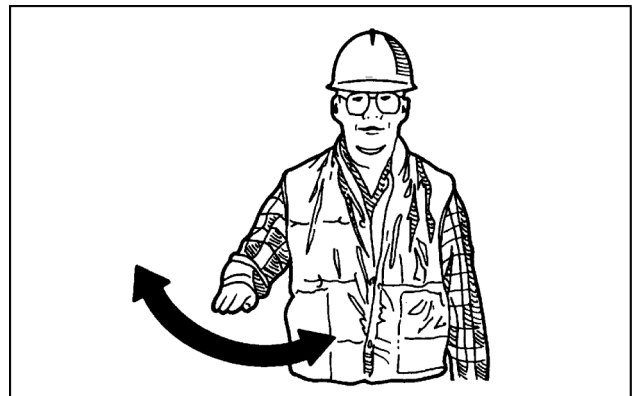
MOL112LBB0073AA 5

Parar tudo



MOL112LBB0074AA 6

Batente

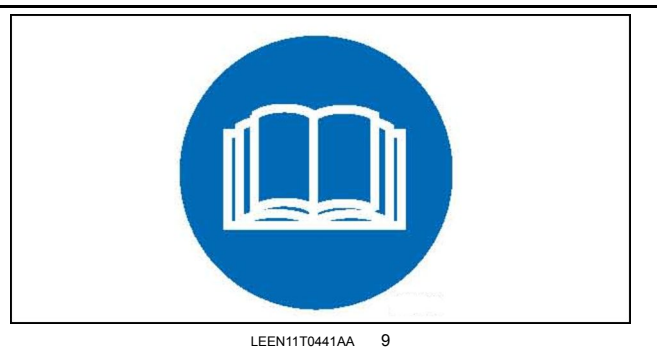


MOL112LBB0075AA 7

(4) Localização do manual do operador ou consulte o manual para obter mais instruções

Identifica a localização do manual do operador. Leia o manual e certifique-se de que o compreende antes de colocar a máquina em funcionamento.

Quantidade: 2
Local:
No interior da cabina, na parte traseira do banco.
No interior da cabina, do lado direito do poste.
Número de peça:
47489570



(5) Perigo - Perigo de esmagamento

PERIGO! Mantenha-se desta área. Não entre na área durante as operações com o carregador ou a retroescavadora. Não entre na área sob uma carga não suportada ou o braço do carregador. Se estas instruções não forem cumpridas, o resultado será a ocorrência de ferimentos graves ou morte.

Quantidade: 4
Local:
Do lado esquerdo e direito da lança da retroescavadora.
Do lado esquerdo e direito dos braços do carregador.
Número de peça:
85804331



Dísticos de Redução Catalítica Selectiva (SCR)

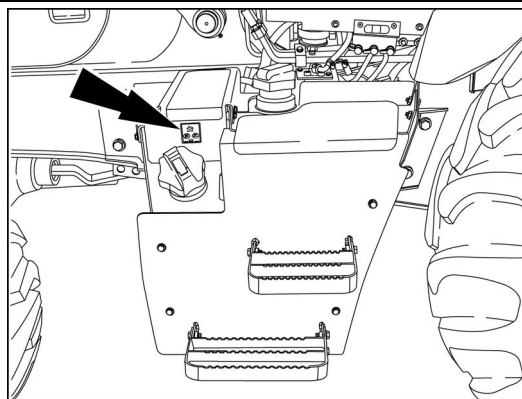
Encha o reservatório de DEF/AdBlue® unicamente com uma solução de DEF/AdBlue® aprovada. Não o encha com combustível diesel ou água. Consulte o Manual de Operador.

Quantidade: 1
Inglês 84284896



84284896_C 1

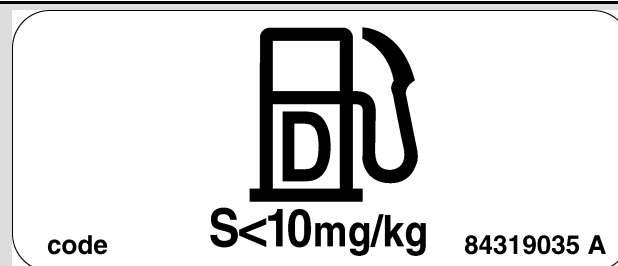
Local:
Próximo do tampão de enchimento DEF/AdBlue®.



RAIL15TLB0021AA 2

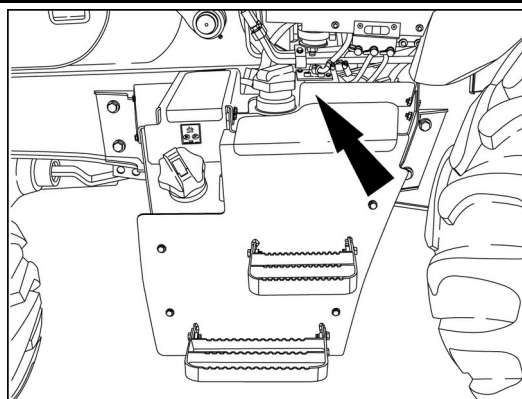
Utilize apenas combustível diesel com teor de enxofre ultrabaixo (ULSD).

Quantidade: 1
Inglês 84319035



84319035_A 3

Local:
Próximo do tampão de enchimento do depósito de combustível.



RAIL15TLB0021AA 4

CONTROLOS DIANTEIROS

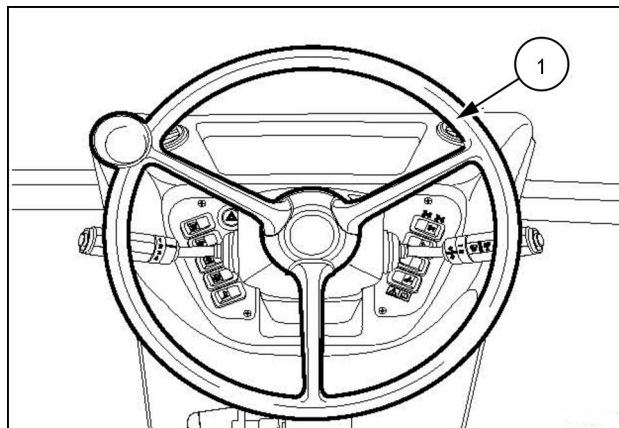
Coluna de direcção

A máquina está equipada com direcção hidrostática assistida, o que reduz consideravelmente o esforço necessário para virar o volante (1). Familiarize-se com o esforço necessário para virar o volante, antes de conduzir a máquina pela primeira vez.

ADVERTÊNCIA: Dado que a sua máquina está equipada com direcção hidrostática assistida, nunca mantenha o volante contra qualquer um dos batentes de direcção. O incumprimento desta precaução pode resultar em danos nos componentes do sistema da direcção.

ADVERTÊNCIA: Se a mangueira da direcção tiver partido e não for possível direccionar a máquina, pare a máquina imediatamente. Contacte o seu concessionário CASE CONSTRUCTION para obter assistência.

Em caso de perda da direcção assistida devido a falha do motor, a máquina ainda poderá ser conduzida para um local seguro. A força necessária para virar o volante será, no entanto, muito superior.



LEEN11T0038AA 1

Transmissão manual

A transmissão é totalmente sincronizada, proporcionando quatro velocidade de marcha em frente e quatro de marcha-atrás e permitindo mudanças de relação de transmissão em movimento. O motor é ligado à transmissão através de um conversor de binário e a alavanca de controlo da direcção (3) permite efetuar mudanças entre marcha em frente e marcha-atrás sem desengatar as relações de transmissão.

NOTA: A transmissão é desativada quando o travão de estacionamento é acionado.

Alavanca de controlo de direcção

NOTA: Pare a deslocação da máquina antes de alternar entre a deslocação de MARCHA EM FRENTE e MARCHA-ATRÁS.

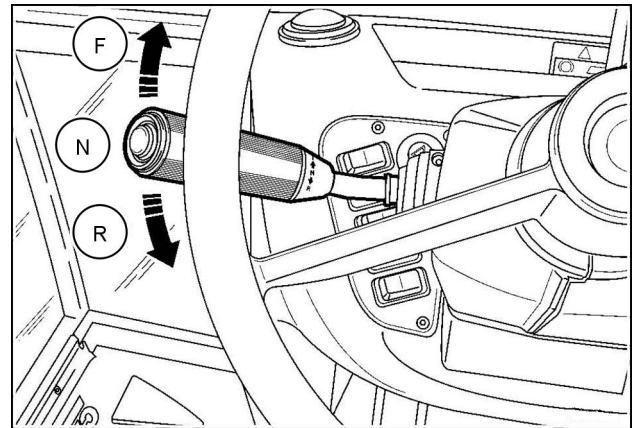
A alavanca de controlo de direcção encontra-se do lado esquerdo da coluna de direcção e controla a direcção de deslocamento da máquina.

- A posição superior (**F**) é a de MARCHA EM FRENTE. Para a deslocação em frente, levante a alavanca e empurre completamente para a frente.
- A posição central (**N**) é a NEUTRA. Certifique-se de que a alavanca de controlo da direcção está na posição NEUTRA antes de ligar o motor ou antes de utilizar a retroescavadora.
- A posição inferior (**R**) é a de MARCHA-ATRÁS. Para a deslocação em marcha-atrás, levante a alavanca e puxe completamente para trás. Quando está na posição de marcha-atrás, é emitido um alarme sonoro.





NOTA: O motor não arranca com a alavanca de controlo da direcção nas posições de MARCHA EM FRENTE ou MARCHA-ATRÁS.

NOTA: A alavanca de controlo da direcção está equipada com um bloqueio de posição neutra, para evitar um engate acidental da transmissão. Com este design, a alavanca de controlo da direcção desloca-se através de uma ranhura em "T" para as posições de marcha em frente ou marcha-atrás.

ADVERTÊNCIA: A alavanca de controlo da direcção pode ser deslocada a qualquer velocidade de motor; contudo, como medida de segurança e de precaução, o motor deverá estar a funcionar a aproximadamente **1200 RPM**. Utilize o pedal do acelerador para controlar o motor e a velocidade de marcha.



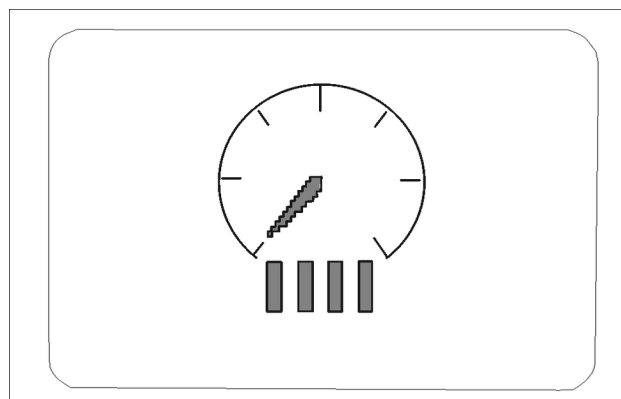
LEEN11T0046AA 2

9. Interruptor do sistema de lava e limpa-pára-brisas traseiro: este interruptor tem três posições:
- A primeira posição é a posição desligada (luz apagada) e tanto o sistema de lava como o limpa pára-brisas estão desactivados.
 - A segunda posição permite pressionar o lado do símbolo para activar o limpa pára-brisas traseiro (luz acesa).
 - A terceira posição permite pressionar o lado do símbolo e manter pressionado para activar o lava pára-brisas (luz acesa). Ao soltar o interruptor, o lava pára-brisas pára e as escovas do limpa pára-brisas começam a movimentar-se.
10. Interruptor de deslocação hidráulica do mecanismo de deslocação lateral do acessório da retroescavadora:
- Este botão permite deslocar hidráulicamente o acessório da retroescavadora em direcção aos lados dos rastos.
 - Prima o interruptor na parte superior do símbolo  para deslocar o acessório da retroescavadora para o lado direito do rasto.
 - Prima o interruptor na parte inferior do símbolo  para deslocar o acessório da retroescavadora para o lado esquerdo do rasto (os lados dos rastos estão relacionados com a direcção de marcha da máquina).
11. Interruptor da buzina: (apenas modelos com controlos mecânicos da retroescavadora):
- Este interruptor opera a buzina de aviso.
12. Interruptor de acoplamento rápido do acessório da retroescavadora (opcional):
- Prima ambos os interruptores para activar o acoplamento rápido do acessório da retroescavadora.
 - Prima  nos 2 interruptores para desbloquear (recolher os pinos) o acoplamento rápido no acessório da retroescavadora.
 - Prima  nos 2 interruptores para bloquear (estender os pinos) o acoplamento rápido no acessório da retroescavadora.
13. Interruptor de bloqueio do mecanismo de deslocação lateral do acessório da retroescavadora (versão de deslocação lateral)
- Permite bloquear (lâmpada de controlo acesa) ou desbloquear (lâmpada de controlo apagada) o mecanismo de correção em que o equipamento de retroescavação está montado.

Luminosidade do visor

Aumentar ou diminuir a luminosidade do visor. As quatro barras representam a luminosidade máxima do ecrã.

NOTA: Consulte "Luminosidade do visor" 6-2 para obter mais detalhes.



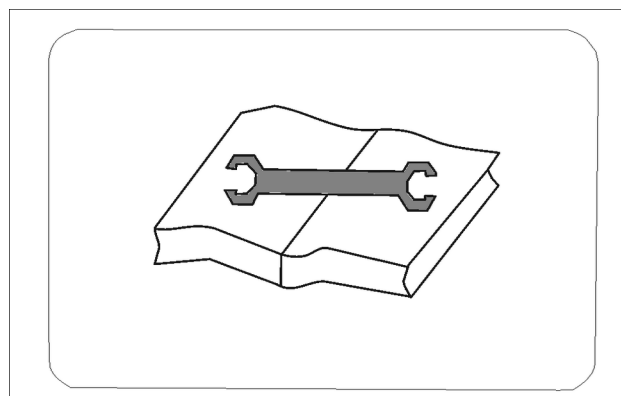
RCPH10TLB196AAF 5

Intervalo de serviço

Seleccionar o intervalo de serviço, quando atingido, a ser apresentado no ecrã aquando da ligação.

- Horas de serviços pesados: **500 – 1000 h** em incrementos de **100 h**.
- Horas de serviços leves: **50 – 500 h** em incrementos de **50 h**.

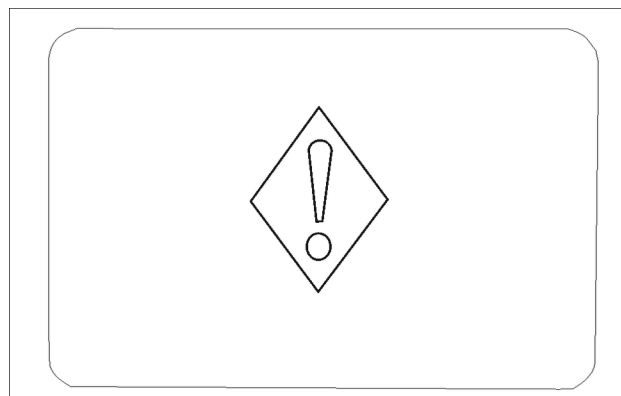
NOTA: Se não existir um intervalo de serviço especificado, o ecrã apresenta '---'.



RCPH10TLB198AAF 6

Código de avaria armazenado

Aceder a informações de códigos de avaria armazenados para consultar os códigos de erro registados, o número de ocorrências e o momento da última ocorrência.

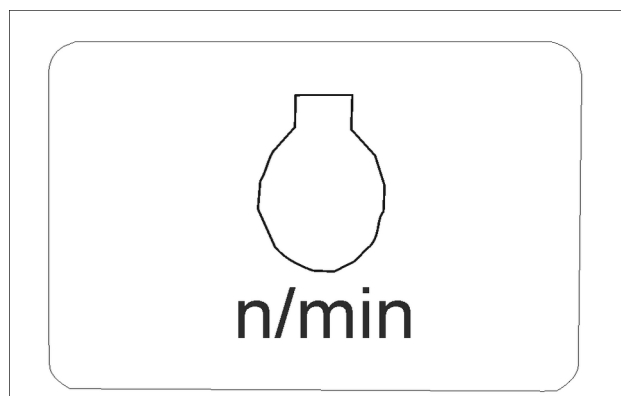


RCPH10TLB199AAF 7

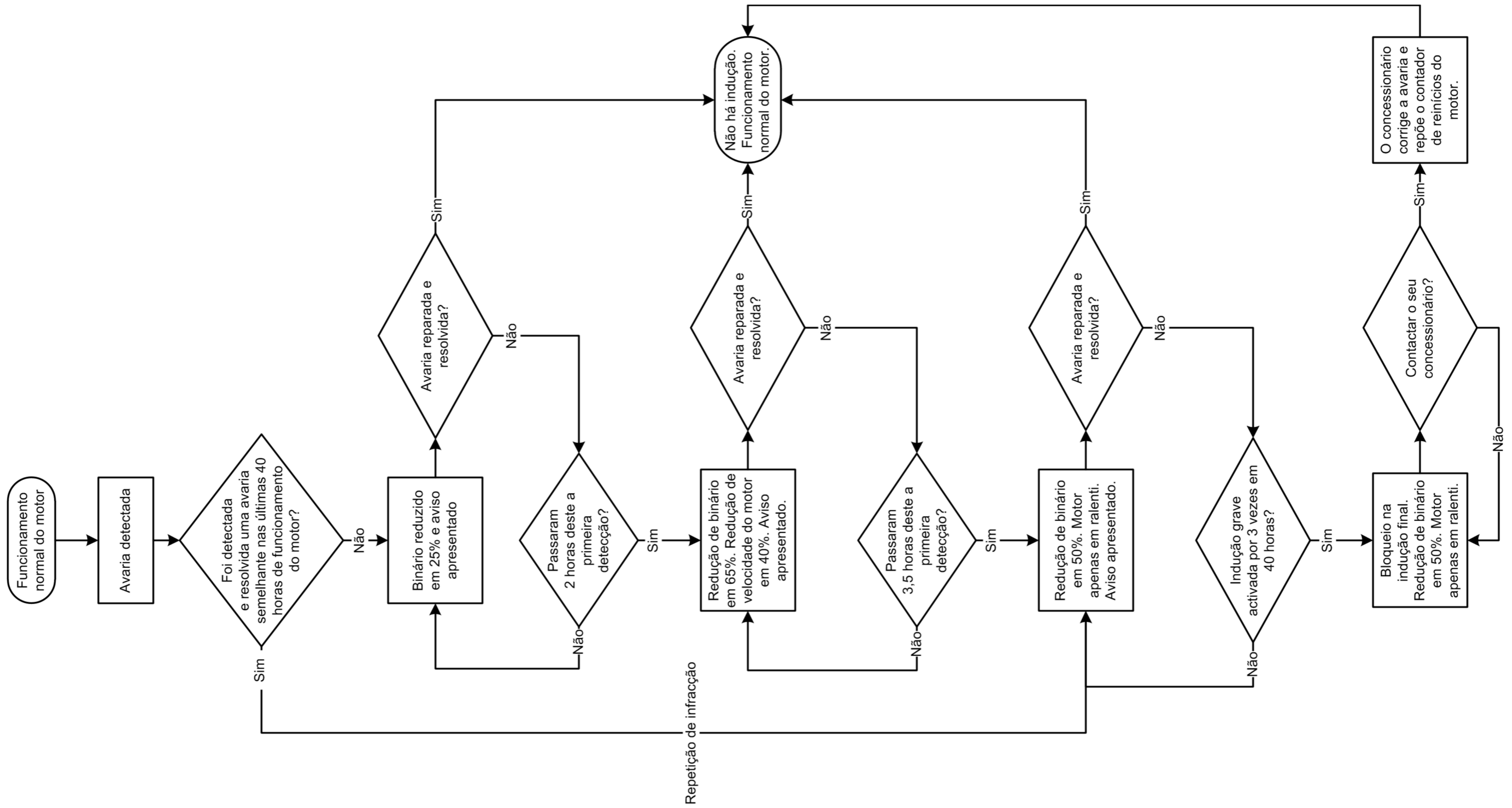
Ralenti de arranque a frio/aceleração máxima

Aceder ao ecrã "Idle Increment" (Incremento de Ralenti) para ajustar os valores do ralenti de arranque a frio e de aceleração máxima em condições de funcionamento especiais.

NOTA: Consulte "Ralenti de arranque a frio/aceleração máxima" 6-3 para obter mais informações.



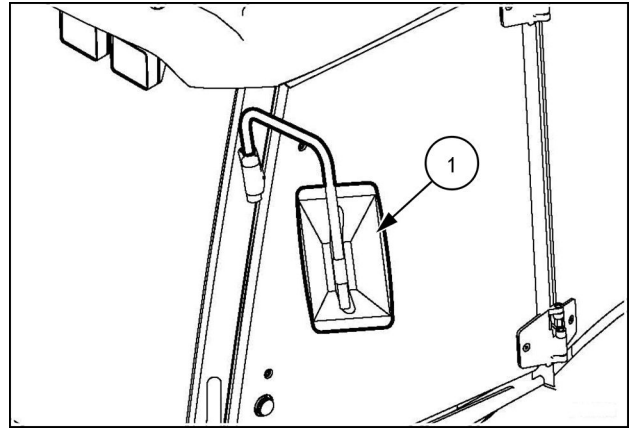
RCPH10TLB201AAF 8



NHPH14ENG0872JA 4

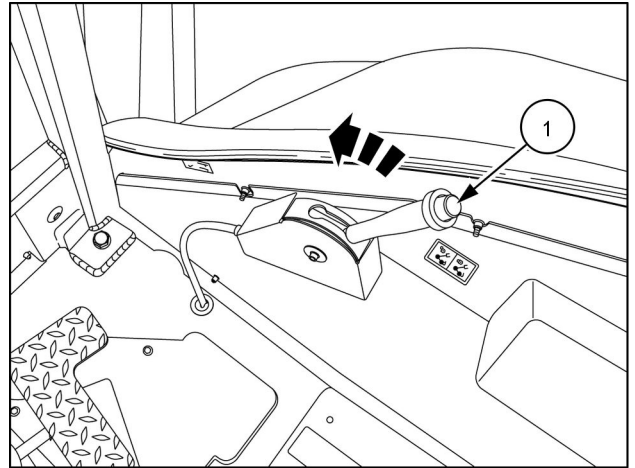
Espelhos retrovisores

Antes de iniciar uma deslocação, certifique-se de que os espelhos retrovisores direito e esquerdo (1) estão bem regulados.

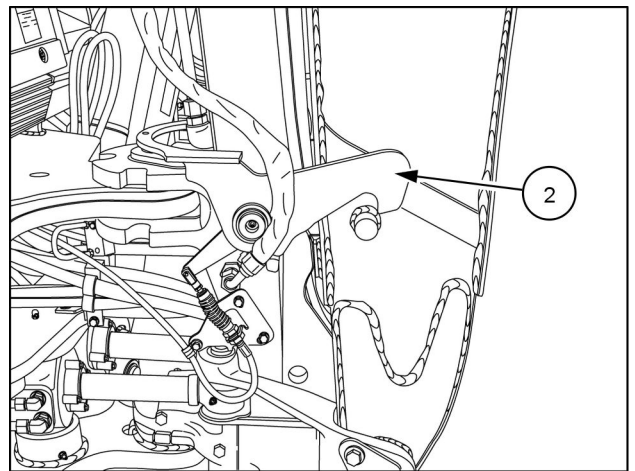


LEEN11T0080AA 18

9. Desloque a lança totalmente para si para aliviar pressão no bloqueio da lança **(2)**.
10. Prima o botão na alavanca de controlo de bloqueio da lança **(1)** e avance para desengatar o bloqueio da lança.
11. Desça a lança.

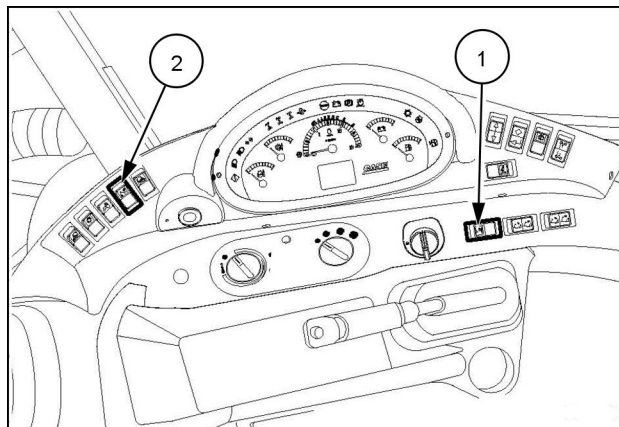


RAIL15TLB0050AA 4

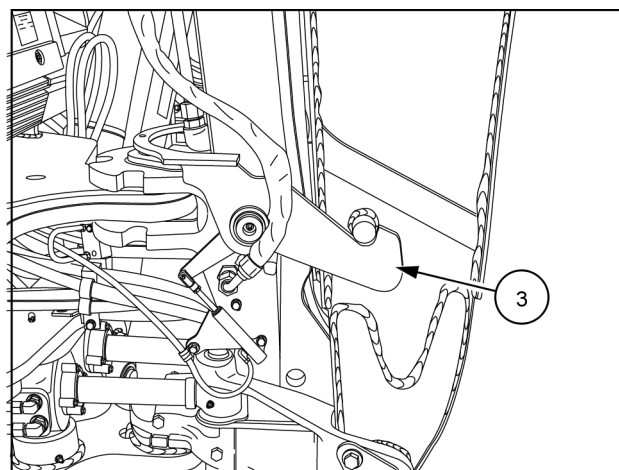


RAIL15TLB0051AA 5

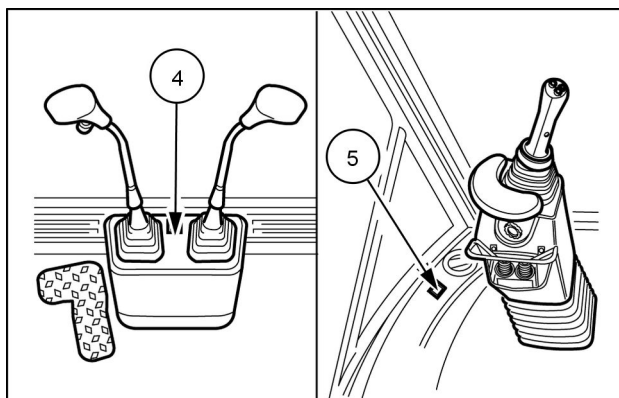
9. Levantar a lança
10. Coloque o interruptor **(2)** na posição ligada para engatar o bloqueio hidráulico da lança **(3)**. A luz indicadora **(4)** (modelos de retroescavadora mecânica) ou a luz indicadora **(5)** (modelos de retroescavadora piloto) liga-se.
11. Se aplicável, coloque o interruptor de bloqueio do mecanismo de deslocação lateral do acessório da retroescavadora **(1)** na posição ligada.



LEEN11T0311AA 10



RAIL15TLB0547BA 11



MOL12LBB0249AB 12

Configuração de padrão cruzado

Alavanca de controlo esquerda da rotação da lança e do acessório da retroescavadora

Esta alavanca tem cinco posições:

Posição 0: neutra/retenção. Esta posição permite parar o movimento do acessório. Logo que a alavanca é libertada, regressa automaticamente à posição neutra 0 e o acessório permanece na posição em que se encontrava quando o movimento parou.

Posição A: a lança desce.

Posição B: a lança sobe.

Posição C: o acessório da retroescavadora roda para a esquerda.

Posição D: o acessório da retroescavadora roda para a direita.

Alavanca de controlo direita do braço e do balde da retroescavadora

Esta alavanca tem cinco posições:

Posição 0: neutra/retenção. Esta posição permite parar o movimento do acessório. Logo que a alavanca é libertada, regressa automaticamente à posição neutra 0 e o acessório permanece na posição em que se encontrava quando o movimento parou.

Posição E: o braço da retroescavadora estende.

Posição F: o braço da retroescavadora recolhe.

Posição G: o balde da retroescavadora fecha.

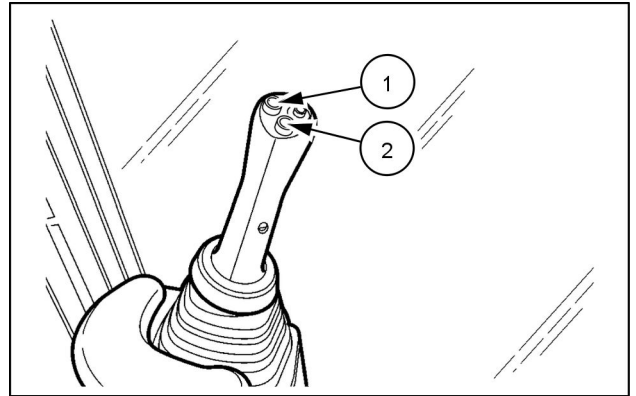
Posição H: o balde da retroescavadora abre.

Controlos bidireccionais auxiliares (se instalados)

Mantenha premido o botão esquerdo (1) para que o óleo flua a partir do lado esquerdo da lança.

Mantenha premido o botão esquerdo (2) para que o óleo flua a partir do lado direito da lança.

NOTA: As máquinas não estão disponíveis simultaneamente com controlos auxiliares bidireccionais e controlos auxiliares unidireccionais.



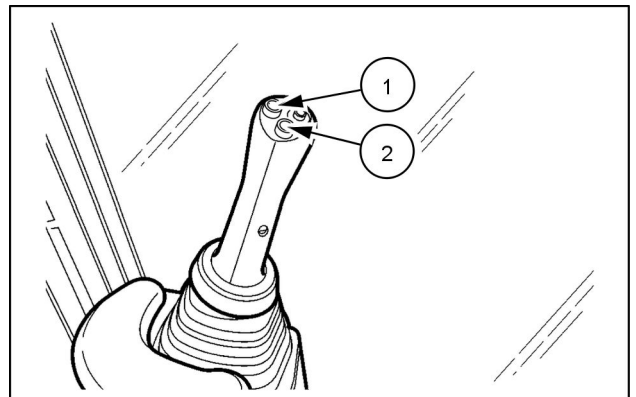
MOL112LBB0187AB 14

Controlos unidireccionais auxiliares (se instalados)

Prima e mantenha premido o botão proporcional esquerdo (1) para ativar o fluxo de óleo hidráulico do acessório.

NOTA: O botão proporcional esquerdo (2) não está operacional com a opção unidirecional.

NOTA: As máquinas não estão disponíveis simultaneamente com controlos auxiliares bidireccionais e controlos auxiliares unidireccionais.



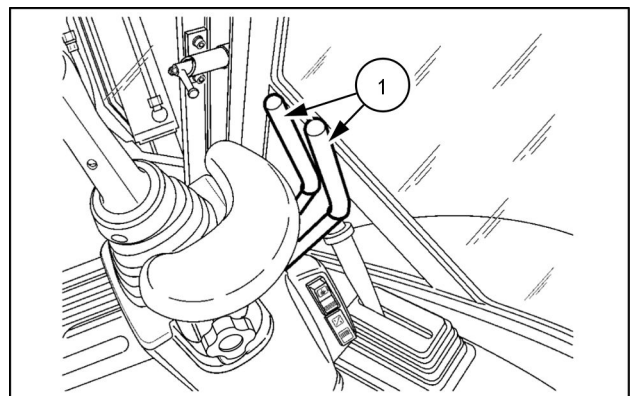
MOL112LBB0187AB 15

Ajustes do suporte da alavanca de controlo hidráulico

Para a frente e para trás

Comprima as duas alavancas (1) e incline as alavancas de controlo hidráulico para a posição pretendida.

Depois de atingida a posição pretendida, liberte as duas alavancas (1).

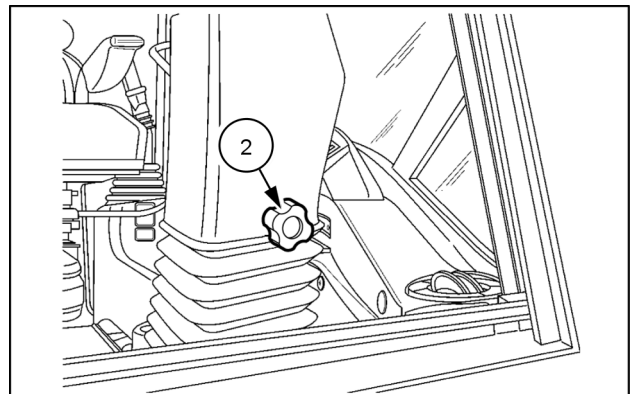


MOL112LBB0188AB 16

Lado esquerdo e direito

Desaperte os dois manípulos (2) localizados em frente a cada suporte da alavanca de controlo hidráulico e incline os suportes para a posição pretendida.

Depois de efectuado o ajuste, aperte os dois manípulos (2).



MOL112LBB0189AB 17

ARRANQUE DA UNIDADE

Antes de ligar o motor

▲ AVISO

Perigo de inalação/asfixia!
Certifique-se de que existe ventilação adequada antes de ligar o motor.
Se estas instruções não forem cumpridas, poderão ocorrer ferimentos graves ou morte.

W0091A

▲ AVISO

Perigo para terceiros!
Antes de ligar o motor, certifique-se de que não se encontra ninguém na área em redor da máquina e de que o pino de bloqueio de oscilação da retroescavadora está na posição de bloqueio.
Se estas instruções não forem cumpridas, poderão ocorrer ferimentos graves ou morte.

W1449B

▲ PERIGO

Evite ferimentos!
O arranque em velocidade engatada pode provocar a morte. Ligue o motor apenas a partir do banco do operador e com os controlos da transmissão na posição neutra.
Se estas instruções não forem cumpridas, o resultado será a ocorrência de ferimentos graves ou morte.

D0114A

NOTA: Consulte a "Tabela de manutenção" 7-25 para obter mais informações sobre os procedimentos específicos apresentados na lista seguinte.

Primeiro arranque

Antes de ligar o motor pela primeira vez:

- Certifique-se de que a máquina está devidamente lubrificada e oleada.
- Verifique o nível de óleo do motor, o nível do líquido de refrigeração do motor e o óleo da transmissão.
- Verifique se o depósito de combustível da máquina está cheio com combustível limpo, que esteja em conformidade com as especificações indicadas neste manual.
- Verifique se o depósito **DEF/AdBlue®** da máquina está cheio e se está em conformidade com as especificações indicadas neste manual.
- Remova qualquer água ou sedimentos do separador de água.
- Verifique a pressão de ar dos pneus e o binário dos parafusos das rodas.

No início de cada dia

- Ajuste a posição do banco, de forma a que todos os controlos possam ser deslocados ao longo de toda a sua gama de movimento.
- Aperte o cinto de segurança.
- Na posição de operação do carregador, confirme se, quando está sentado e com o cinto de segurança apertado, consegue premir os pedais dos travões até ao seu limite.
- Se não estiver a utilizar a retroescavadora, certifique-se de que a lança da retroescavadora está na posição recolhida e o pino de bloqueio de oscilação está na posição de bloqueio.
- Na posição de operação da retroescavadora, confirme se é capaz de alcançar todos os interruptores e alavancas de controlo da retroescavadora e o controlo do acelerador. Confirme se é possível mover todos os controlos necessários ao longo de toda a sua gama de movimento.

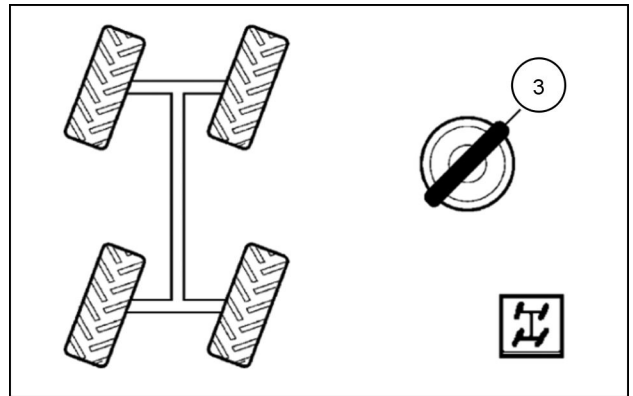
14. Isto evita a ocorrência de picos de tensão que podem danificar os módulos electrónicos, quando os cabos auxiliares são desligados.
15. Remova o cabo de arranque auxiliar preto da estrutura do alternador.
16. Remova a outra extremidade do cabo de arranque auxiliar preto da bateria auxiliar.
17. Remova o cabo de arranque auxiliar vermelho do polo de arranque **(1)**.
18. Remova a outra extremidade do cabo de arranque auxiliar vermelho da bateria auxiliar.
19. Deixe o motor a funcionar a uma velocidade moderada durante cerca de meia hora. As baterias recarregam parcialmente.
20. Mandar verificar o sistema eléctrico da máquina para determinar por que motivo as baterias ficaram descarregadas.

Direcção caranguejo

(As 4 rodas viram todas na mesma direcção).

Interruptor na posição (3).

Rode o interruptor para a direita. A máquina deslocar-se-á para a direita ou para a esquerda, a direito ou num ângulo até 15 graus para a direita ou esquerda da direcção a direito.

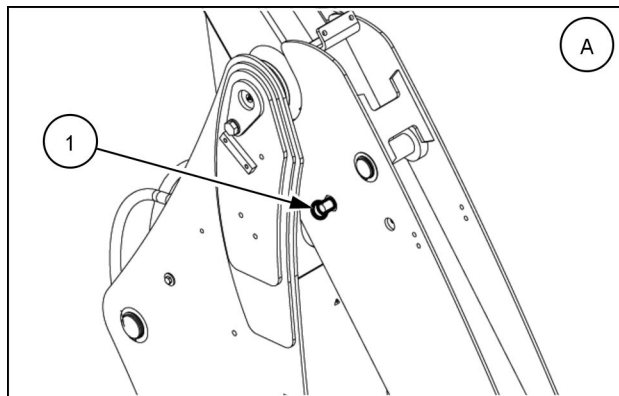


LEEN11T0117AA 4

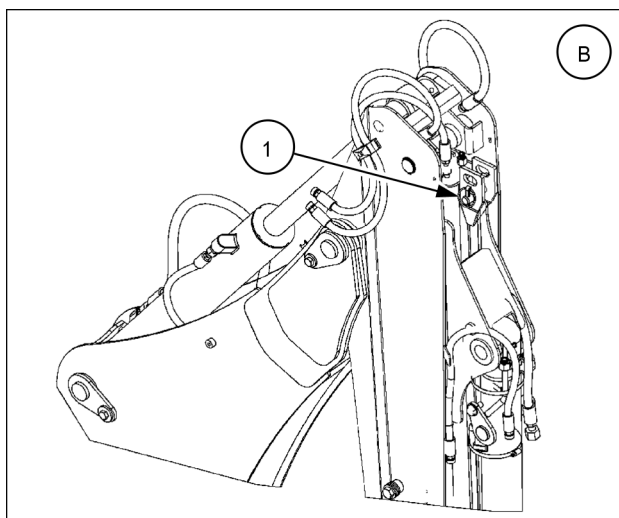
8. Máquinas com capacidade de deslocação lateral, consulte **6-40** e deslize a retroescavadora para o lado do rasto.
9. Desloque a retroescavadora de forma a ficar alinhada com a máquina (não perpendicular à máquina).
10. Se aplicável, retraia o braço telescópico.
11. Se aplicável, coloque o pino (1) na posição de bloqueio do braço.

NOTA: A figura A aplica-se aos modelos com lança de cilindro sobreposto. A figura B aplica-se aos modelos com lança de cilindro em linha.

12. Recolha o balde da retroescavadora.
13. Recolha o braço.



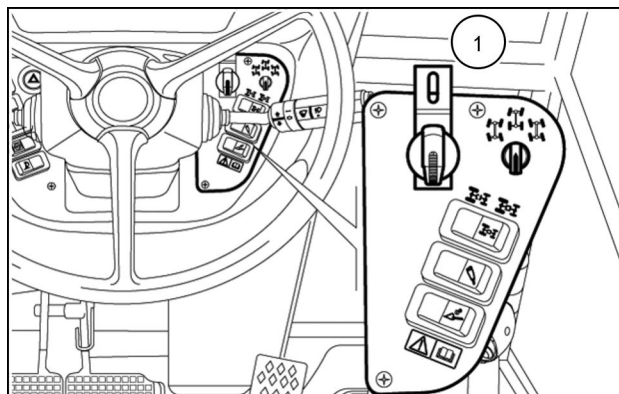
LEEN11T0143AA 2



RAIL15TLB0545BA 3

Direção às quatro rodas (4WS)

8. Para efeitos de reboque, deve seleccionar o tipo de direcção "Estrada" (1).



LEEN11T0206AA 5

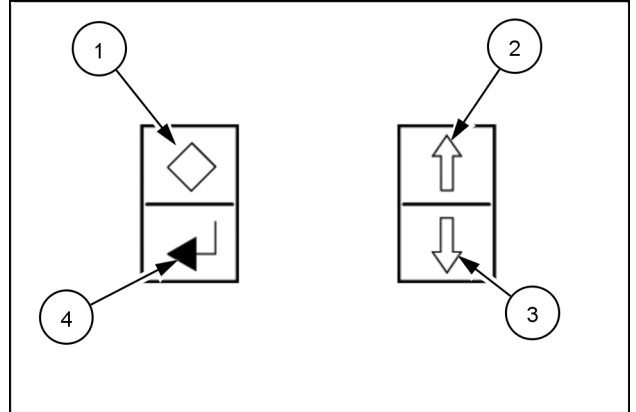
Definição de desativação da proteção automática do motor

NOTA: A predefinição é "ON" (Ligado).

ADVERTÊNCIA: Depois de a máquina ser desligada por esta funcionalidade, parecerá completamente desligada, mas alguns relés continuarão a consumir energia. Por conseguinte, é importante rodar a chave para a posição desligada antes de parar a máquina durante um período prolongado.

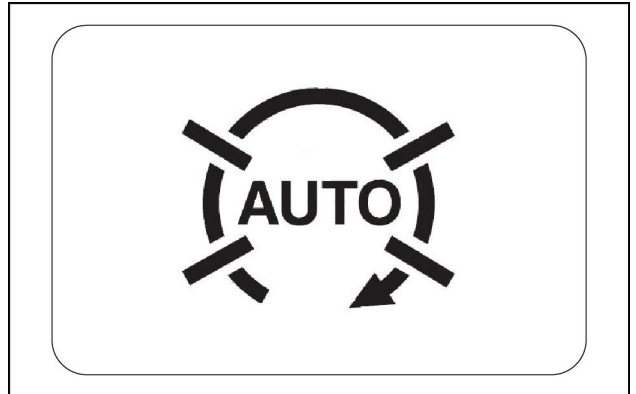
Desativar ou ativar a desativação da proteção automática do motor:

1. Prima "Enter" (4) para aceder aos ecrãs de menu.
2. Prima a seta para cima (2) ou a seta para baixo (3) para navegar nos ecrãs de menu.



LEEN12T0526FA_4 1

3. Quando o ecrã de proteção de desativação automática do motor for apresentado, prima "Enter".

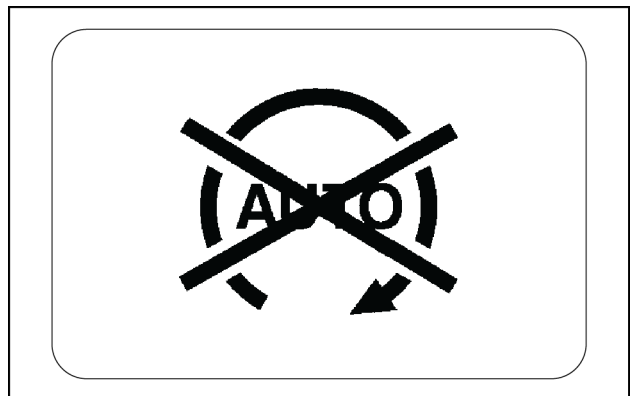


RAIL14TLB1028AA 2

4. Prima a seta para cima ou a seta para baixo para desativar a proteção de desativação automática do motor.

NOTA: O procedimento é o mesmo para ativar a proteção de desativação automática do motor

5. Prima "Enter" para guardar a seleção



RAIL14TLB1029AA 3

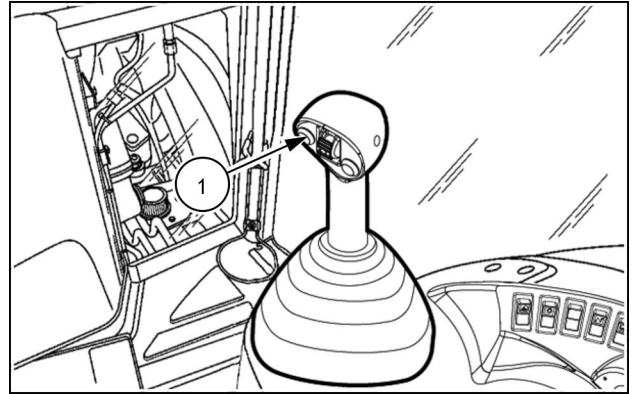
Força de escavação do carregador

Botão de desativação da transmissão

Prima o botão de desativação da transmissão para aumentar a velocidade do motor e fornecer mais óleo hidráulico ao carregador, para uma maior potência do carregador e uma função de controlo mais rápida.

Prima o botão de desativação da transmissão para que a transmissão seja desengatada das rodas de tração. Liberte o botão de desativação da transmissão para ativar a alimentação da transmissão.

Quando o botão de desativação da transmissão é premido, a máquina pode mover-se livremente. Utilize o travão de serviço para parar a máquina.



LEEN11T0150AA 1

Redução da velocidade da transmissão

NOTA: Apenas disponível em máquinas com uma transmissão Powershift.

A redução de velocidades é utilizada para aumentar a força de arranque do carregador. O controlo da mudança de velocidades permite que o operador passe temporariamente da segunda velocidade para a primeira velocidade sem mudar a definição de controlo de seleção da velocidade.

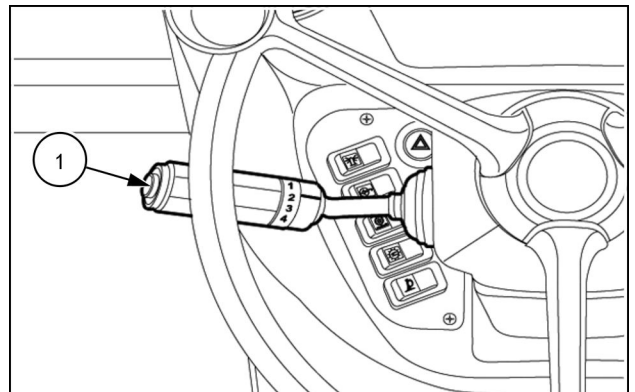
ADVERTÊNCIA: Esta função só é ativada quando a segunda velocidade é selecionada no modo de mudanças manual ou quando a transmissão está na segunda velocidade no modo de mudanças automático.

Botão de redução de velocidades na alavanca de controlo direcional.

1. Prima o botão na extremidade da alavanca de controlo direcional para passar da segunda para a primeira velocidade.

NOTA: O operador pode verificar uma breve pausa ou atraso antes de a mudança ocorrer.

2. Volte a premir o botão para subir para aumentar para a segunda velocidade.



LEEN11T0204AA 2

Cargas máximas de elevação com garfos (se instalados) no balde do carregador

▲ AVISO

A falha do equipamento poderá provocar acidentes ou ferimentos!
Nunca exceda a carga de trabalho máxima segura do carregador.
Se estas instruções não forem cumpridas, poderão ocorrer ferimentos graves ou morte.

W1447A

▲ AVISO

A OPERAÇÃO INADEQUADA DESTA MÁQUINA PODE CAUSAR A MORTE OU FERIMENTOS GRAVES.
Tem de respeitar os regulamentos de elevação locais (se existentes). Contacte o seu concessionário para obter mais informações.
Se estas instruções não forem cumpridas, poderão ocorrer ferimentos graves ou morte.

W1446B

A carga de elevação máxima autorizada é uma "carga constante de **1000 kg (2200 lb)** a **500 mm (19.68 in)** a partir do ponto de dobragem da forquilha", conforme certificado pelo fabricante. Assegure-se de que cumpre os regulamentos de "elevação" locais e, em caso de dúvida, consulte o seu concessionário.

ADVERTÊNCIA: Quando utilizar um balde 4x1 com garfos, certifique-se de que as mandíbulas do balde estão fechadas durante a elevação da carga. Não tente abrir as mandíbulas do balde com os garfos carregados.

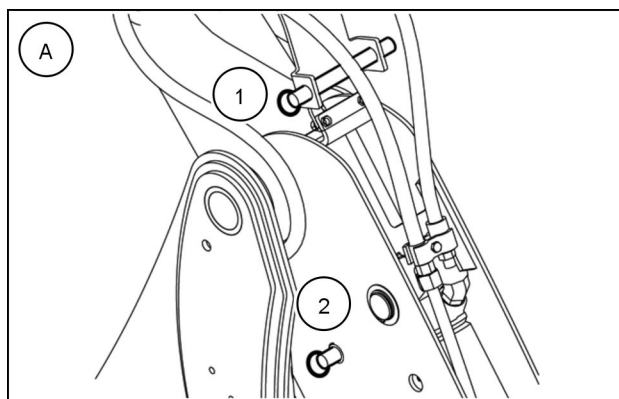
A máquina deve estar sobre uma superfície nivelada e firme, e os garfos devem estar na posição horizontal.

Quando utilizar o braço telescópico (se instalado) certifique-se de que o pino está colocado na posição de desbloqueio.

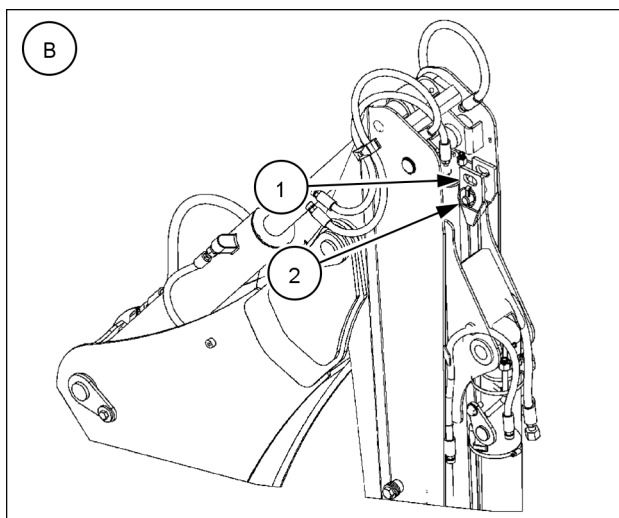
NOTA: A figura A aplica-se aos modelos com lança de cilindro sobreposto. A figura B aplica-se ao modelo com lança de cilindro em linha.

- Posição desbloqueada (1)
- Posição bloqueada (2)

ADVERTÊNCIA: Antes de iniciar o trabalho, verifique se todos os controlos do acessório da retroescavadora estão a funcionar correctamente.



LEEN11T0174AA 10



RAIL15TLB0545BA 11

CLICK HERE TO **DOWNLOAD** THE COMPLETE MANUAL

- Thank you very much for reading the preview of the manual.
- You can download the complete manual from: www.heydownloads.com by clicking the link below

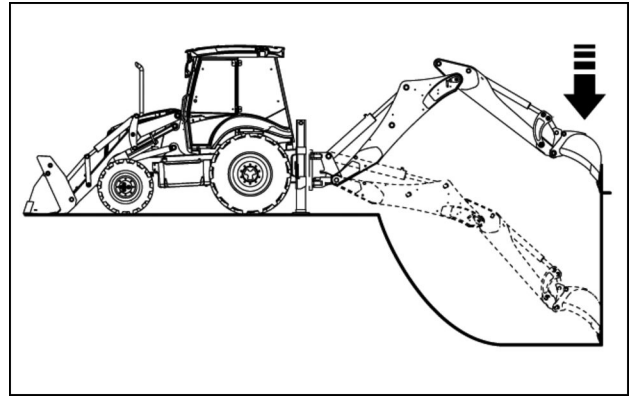


- Please note: If there is no response to CLICKING the link, please download this PDF first and then click on it.

CLICK HERE TO **DOWNLOAD** THE COMPLETE MANUAL

Para terminar a parede mais distante numa escavação de paredes direitas, pressione o balde para fora e force-o para baixo na escavação a partir da lança.

Para terminar a parede traseira, force o balde para dentro enquanto o eleva com a lança, mantendo as arestas do balde na horizontal.

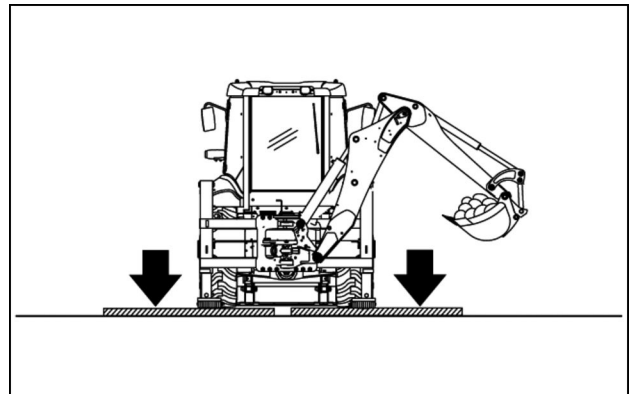


LEEN11T0188AA_1 10

Para terminar paredes direitas num solo arenoso, posicione uma plataforma sob as rodas e estabilizadores traseiros para distribuir a carga por uma área maior e reduzir a possibilidade de colapso.

A plataforma também reduzirá a possibilidade de a máquina se deslocar para trás em caso de escavação difícil.

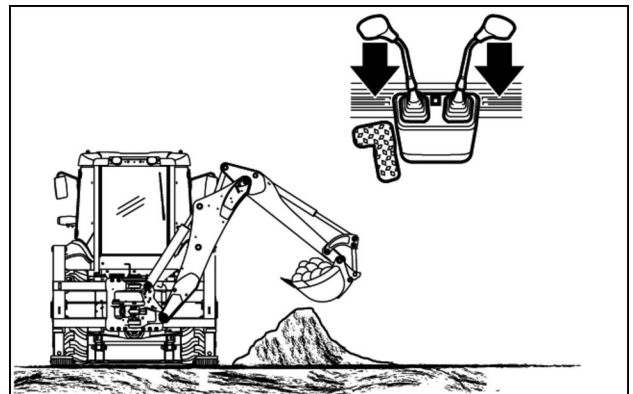
ADVERTÊNCIA: Não aterre uma vala utilizando o dispositivo de rotação para rodar o balde lateralmente. Se proceder deste modo poderá danificar a vareta, a lança, os cilindros de rotação ou a estrutura principal.



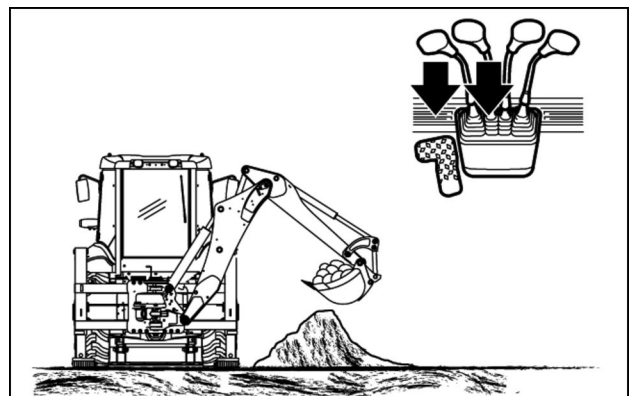
LEEN11T0189AA 11

Para aterrar uma vala, eleve o balde sobre o amontoado de material e, em seguida, enterre o braço e eleve a lança.

Puxe ambas as alavancas do balde e da lança em simultâneo para um aterro nivelado e uniforme.



LEEN11T0190AA 12



LEEN11T0191AA 13

Cargas de elevação

▲ AVISO

A OPERAÇÃO INADEQUADA DESTA MÁQUINA PODE CAUSAR A MORTE OU FERIMENTOS GRAVES.
 Tem de respeitar os regulamentos de elevação locais (se existentes). Contacte o seu concessionário para obter mais informações.
 Se estas instruções não forem cumpridas, poderão ocorrer ferimentos graves ou morte.

W1446B

▲ AVISO

Evite ferimentos!
 Siga **TODAS** as precauções indicadas abaixo.
 Se estas instruções não forem cumpridas, poderão ocorrer ferimentos graves ou morte.

W1091A

Instruções de segurança

NOTA: Esta retroescavadora **NÃO** é um guindaste. Como tal, deve ter sempre cuidado quando utilizar a retroescavadora para levantar uma carga.

O manuseamento de cargas suspensas para completar o ciclo de trabalho é permitido, desde que a máquina esteja equipada com a opção em questão, fornecida mediante pedido. As cargas suspensas devem ser manuseadas em rigorosa conformidade com os regulamentos nacionais e com as instruções de segurança fornecidas neste manual.

As válvulas antiqueda localizadas nos cilindros do carregador e no acessório da retroescavadora, a tabela de carga de elevação localizada na cabina e o gancho na ligação do engate do balde são dispositivos de segurança. A falta de um deles ou um item danificado tornam a máquina inadequada para utilização.

Antes de manusear cargas suspensas, verifique se as válvulas não evidenciam sinais claros de danos ou ruído anormal. Caso sejam detetadas condições de anomalia, contacte o concessionário; entretanto, não utilize a máquina para manusear cargas suspensas. Verifique se o dispositivo de elevação (ganchos, correntes, etc.) está em perfeitas condições, sem qualquer sinal de desgaste excessivo. O dispositivo deve ser utilizado exclusivamente para elevar peças não fixas ao solo. Nunca o utilize para operações de reboque ou arrancamento. Em qualquer dos casos, atue em conformidade com os regulamentos em vigor relativamente à verificação destes dispositivos (não fornecidos com a máquina).

Verifique se as válvulas de segurança estão a funcionar corretamente. Deve ser realizada uma verificação da regulação de pressão a intervalos de seis meses, de acordo com as instruções do fabricante. Consulte o seu concessionário.

ADVERTÊNCIA: Não pode ser utilizado qualquer sistema de válvulas de segurança diferente do fornecido para elevar cargas. Consulte o seu concessionário.

Para a elevação de cargas, é obrigatório que a máquina esteja equipada com válvulas de segurança aplicadas nos cilindros do acessório da retroescavadora e nos cilindros dos estabilizadores, com uma tabela de elevação de carga correspondente ao tipo de máquina e de acessórios utilizados e com um alarme de proteção contra capotamento (anti-inclinação).

Para evitar ferimentos, não exceda a capacidade de carga nominal da máquina. Se a máquina não estiver sobre uma superfície nivelada, a capacidade de carga será reduzida. Em qualquer dos casos, proceda sempre com extrema precaução.

As cargas suspensas podem rodar e oscilar em todas as direções; por conseguinte, existe um potencial risco de poderem atingir pessoas ou a cabina da máquina. Para limitar este risco, é absolutamente necessário que todas as pessoas presentes sejam afastadas do raio de operação da máquina e que a carga seja manuseada lentamente. No caso de a carga rodar ou oscilar durante o seu manuseamento, abrande até a máquina parar e baixe a carga lentamente até ao solo; em seguida, corrija a forma como está segura/suspensa.

Capacidades - 695ST

Cárter do motor

Especificação padrão (enchimento de fábrica):

CASE AKCELA UNITEK NO. 1™ SBL CJ-4 SAE 10W-40

Especificação de kit para tempo frio extremo (SCWP) (enchimento de fábrica):

CASE AKCELA NO. 1™ SSL ENGINE OIL SAE 0W-40

Com mudança de filtro

8.0 L (8.5 US qt)

API CJ-4, MAT 3521

Depósito de combustível

Especificação padrão (enchimento de fábrica):

Combustível diesel com teor de enxofre ultrabaixo **EN 590**

Especificação de kit para tempo frio extremo (SCWP) (enchimento de fábrica):

Mistura de combustível diesel de inverno **EN 590** com um aditivo para combustível diesel **PETRONAS TUTELA DIESEL ART ARCTIC FUEL ADDITIVE**

Capacidade:

131.0 L (34.6 US gal)

NOTA: *Contacte com o seu CASE CONSTRUCTION para obter assistência e informações sobre a disponibilidade da mistura de combustível diesel de inverno na sua área. Siga as instruções de utilização recomendada na etiqueta do fabricante do aditivo para combustível diesel para tempo frio.*

Depósito de fluido de emissões

Especificação padrão e do SCWP (enchimento de fábrica):

DIESEL EXHAUST FLUID (DEF)/AdBLUE®

Capacidade:

13.2 L (3.5 US gal)

ES-BS001

Sistema de refrigeração

Especificação:

CASE AKCELA ACTIFULL™ OT EXTENDED LIFE COOLANT

(Concentrado de **50%** e água destilada **50%**)

Capacidade:

Com ou sem aquecedor

24.0 L (25.4 US qt)

MAT3624, API CH-4, ACEA E5

Sistema hidráulico

Especificação padrão (enchimento de fábrica):

CASE AKCELA NEXPLORE™ FLUID ou

CASE AKCELA HYDRAULIC EXCAVATOR FLUID BIO

Especificação de kit para tempo frio extremo (SCWP) (enchimento de fábrica):

CASE AKCELA HY-TRAN® ULTRACTION SSL

Capacidade:

Total do sistema

111.2 L (29.4 US gal)

Reabasteça o reservatório até à linha do visor de inspeção

51.2 L (13.5 US gal)

Óleo padrão: **API GL-4, ISO VG-32/46, NH 410B MAT 3540**

Óleo biodegradável: **ISO VG-46 DIN 51524 PART 2, NH 464 HBS**

NOTA: *CASE AKCELA HY-TRAN® ULTRACTION é uma alternativa a CASE AKCELA NEXPLORE™ FLUID.*

Depósito de óleo hidráulico

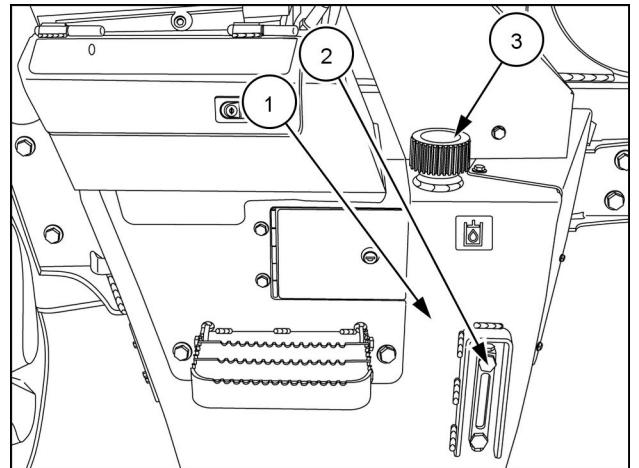
NOTA: A verificação do nível de óleo hidráulico mais precisa é obtida quando o óleo hidráulico está frio ou à temperatura ambiente.

O depósito de óleo hidráulico (1) encontra-se no lado direito da máquina, sob a cabina.

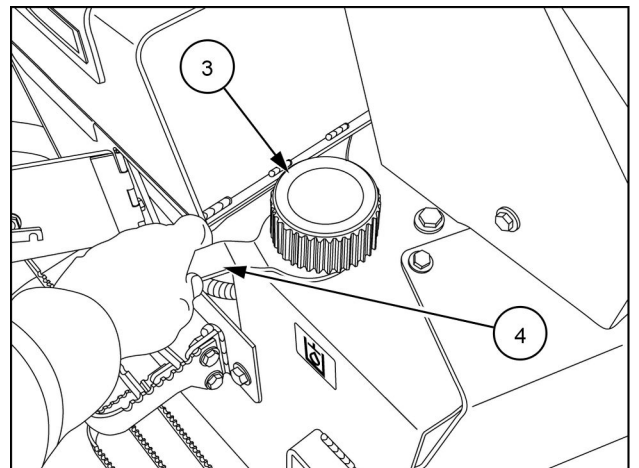
NOTA: O nível máximo de enchimento a frio é uma leitura a nível médio na linha do visor de inspeção. Aproximadamente 51.2 L (13.5 US gal).

Verifique o nível de óleo através do visor (2).

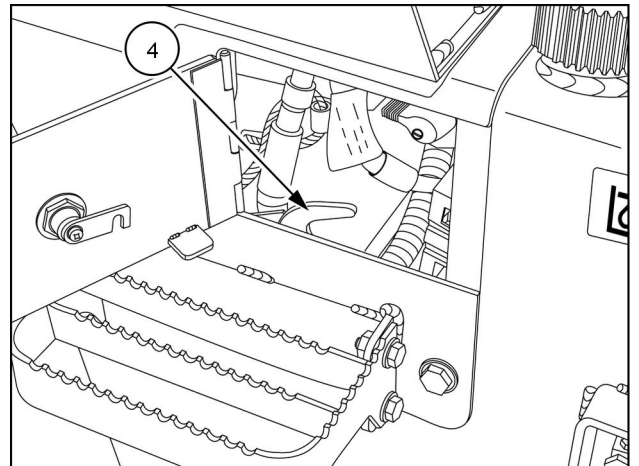
O depósito de óleo hidráulico pode ser abastecido através do tampão de enchimento/ respiradouro (3). O tampão de enchimento pode ser retirado com uma chave especial (4). A chave especial é fornecida com a máquina e encontra-se no interior da porta que cobre o interruptor principal de corte elétrico.



RAIL15TLB0013AA 1



RAIL15TLB0083AA 2




RAIL15TLB0082AA 3

7 - MANUTENÇÃO

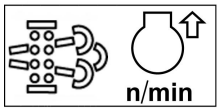
Acção de manutenção	Massa lubrificante				Apertar				Número de página Nº
	Limpeza				Lubrificar				
	Drenar o líquido				Ajustar				
	Enchimento				Mudar o líquido				
	Verificar				Purgar				
	Substituir								
Braço telescópico (se equipado) - drenagem			x						7-181
Dentes do balde - substituição	x								7-182
Balde do carregador - Ajuste do autonivelamento						x			7-183

Tratamento de hidrocarbonetos

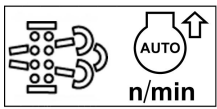
ADVERTÊNCIA: A não ser que o nível de hidrocarbonetos (HC) tenha atingido o nível mais grave (catalisador de SCR cheio ) , operar a unidade sob carga é vantajoso para uma redução rápida dos níveis de HC.

Se o motor funcionar a uma velocidade de ralenti baixo durante um período de tempo prolongado, é possível que se acumulem hidrocarbonetos no catalisador de SCR. Para gerir esta acumulação, a sua máquina irá controlar as condições atuais e aumentar a velocidade de ralenti ou solicitar uma ação por parte do operador para aumentar a temperatura no interior do catalisador de SCR e eliminar os hidrocarbonetos.

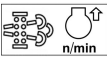
Aumento do ralenti baixo recomendado

Visor	Alerta audível	Ação
	3 sinais sonoros consecutivos	A unidade de controlo do motor (ECU) requer que o operador aumente a carga no motor ou aumente a velocidade de ralenti do motor para um mínimo de 1350 RPM .

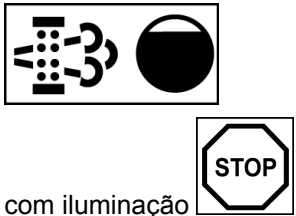
Aumento do ralenti baixo ativo

Visor	Alerta audível	Ação
	5 sinais sonoros consecutivos	A unidade de controlo do motor (ECU) irá aumentar automaticamente a velocidade de ralenti do motor para 1350 RPM . O módulo de controlo do motor (ECU) apenas permitirá a gestão automática de hidrocarboneto se a máquina cumprir os requisitos seguintes para 10 min : <ul style="list-style-type: none"> • a alavanca de MARCHA EM FRENTE - NEUTRA - MARCHA-ATRÁS (F-N-R) está na posição NEUTRA • o travão de estacionamento está engatado • a velocidade de ralenti do motor está abaixo de 1350 RPM

NOTA: Este aumento automático da velocidade de ralenti do motor é inibido se qualquer uma das condições não for cumprida ou se determinadas funcionalidades estiverem ativas na máquina. Por exemplo: ativação do acelerador de mão ou do pedal do acelerador.

NOTA: O operador pode interromper o aumento de ralenti automático e operar a máquina. O visor pode mudar para o aumento de ralenti baixo recomendado  se o sistema determinar que é necessária uma redução adicional de hidrocarbonetos (HC).

Catalisador de SCR cheio

Visor	Alerta audível	Ação
	Alarme sonoro constante	<ol style="list-style-type: none"> 1. Coloque a alavanca de MARCHA EM FRENTE - NEUTRA - MARCHA-ATRÁS (F-N-R) na posição NEUTRA. 2. Engate o travão de estacionamento. 3. Utilize o acelerador de mão e, manualmente, aumente a velocidade do motor para 1500 RPM.

NOTA: O operador não tem de permanecer junto da máquina durante o procedimento de gestão de hidrocarbonetos. Quando o procedimento estiver concluído, a mensagem apresentada no visor desaparece e o operador pode retomar o funcionamento da máquina.

NOTA: Este procedimento poderá demorar aproximadamente **1 – 2 h** até ficar concluído, dependendo da temperatura do ar ambiente.

ADVERTÊNCIA: Não desligue o motor, conduza a máquina, ou aumente a carga na máquina, de modo a evitar danificar o catalisador.

Capacidade e especificação do combustível:

Utilize apenas combustível diesel com teor de enxofre ultra-baixo (ULSD) decantado e filtrado.

NOTA: O teor de enxofre não deve exceder **10 mg/kg**.

Capacidade do depósito de combustível: **131 L**
(**34.61 US gal**)

Pressão dos pneus

⚠ AVISO

Perigo de explosão!

Um pneu pode explodir durante o enchimento. Se um pneu tiver algum defeito, proceda à sua substituição. Substitua jantes de roda que apresentem fendas, desgaste ou muita ferrugem. Se estas instruções não forem cumpridas, poderão ocorrer ferimentos graves ou morte.

W0055A

⚠ AVISO

Perigo de explosão!

Quando insuflar os pneus, utilize uma braçadeira na bucha pneumática com um medidor, válvula remota e mangueira suficientemente comprida para lhe permitir colocar-se ao lado e NÃO à frente ou sobre o conjunto das rodas. Mantenha as outras pessoas afastadas da ÁREA DE PERIGO. Nunca exceda a pressão máxima permitida indicada no pneu.

Se estas instruções não forem cumpridas, poderão ocorrer ferimentos graves ou morte.

W0059A

⚠ AVISO

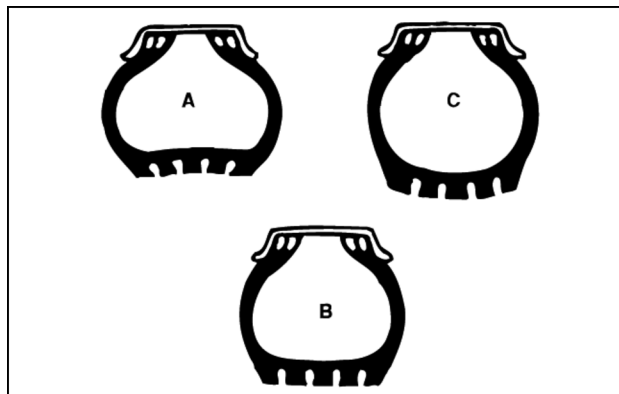
Perigo de explosão!

Mantenha sempre a pressão correcta do pneu, conforme indicado neste manual. NÃO encha o pneu com uma pressão superior à recomendada. Uma pressão excessiva pode resultar em avarias no pneu. Se estas instruções não forem cumpridas, poderão ocorrer ferimentos graves ou morte.

W0109A

ADVERTÊNCIA: Verifique a pressão apenas quando os pneus estiverem frios; quando os pneus estão quentes, os valores de pressão detectados são superiores.

1. Uma pressão demasiado baixa pode reduzir a estabilidade da máquina e sobreaquecer os pneus, o que poderá ter como consequência:
 - Rebentamento do pneu
 - Deterioração do piso do pneu
 - Danos internos
 - Desgaste irregular e encurtamento do tempo de vida útil
2. Uma pressão excessiva determina uma maior sensibilidade a danos em caso de choque e, em condições extremas, a jante pode sofrer deformação, ou o pneu pode rebentar.



LEEN11T0371AA 1

ADVERTÊNCIA: A pressão de enchimento dos pneus varia consoante a carga aplicada sobre os eixos.

Especificações de binário

Parafusos de montagem da cabina ROPS (de ambos os lados)

Aperte com um binário de: **180 N·m (132 lb ft)**.

Parafusos de montagem do banco

Aperte com um binário de: **73 – 87 N·m (53.8 – 64.2 lb ft)**.

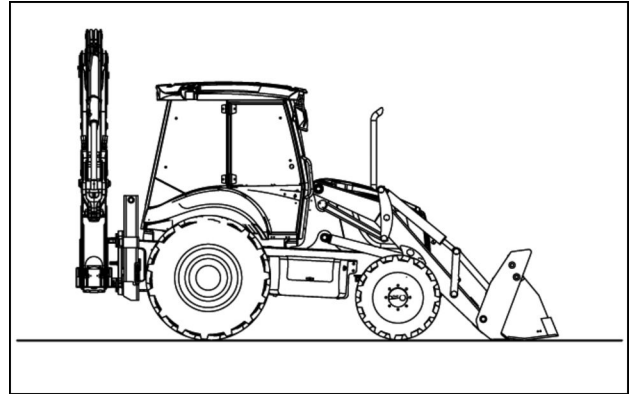
NOTA: *As especificações dos momentos de aperto destinam-se a roscas limpas e secas.*

Tubos do sistema de refrigeração - Verificação

1. Certifique-se de que a máquina está em condições seguras.
2. Liberte qualquer possível pressão residual deslocando as alavancas de controlo em todas as direcções.
3. Pare o motor e retire a chave de ignição.
4. Verifique se existem fugas nos tubos do sistema de refrigeração.
5. Verifique o aperto das anilhas, uniões, mangueiras e tubos do sistema de refrigeração.

Válvula do respiradouro do eixo traseiro - Limpeza

1. Desloque a máquina para uma superfície nivelada e firme.
2. Baixe o acessório do carregador até ao solo.
3. Coloque o acessório da retroescavadora na posição de condução em estrada.
4. Coloque a alavanca de sentido de marcha e a alavanca de mudança de velocidades na posição neutra.
5. Imobilize a máquina com o travão de estacionamento.
6. Pare o motor e retire a chave de ignição.



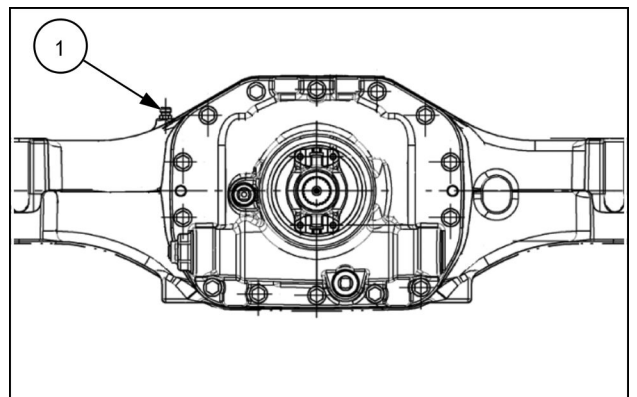
LEEN11T0362AA 13

2WS

1. Limpe a área em redor da válvula do respiradouro (1).
2. Desaperte e remova a válvula do respiradouro.
3. Limpe a válvula do respiradouro (1) com uma solução detergente.

ADVERTÊNCIA: Siga as instruções aplicáveis à solução detergente.

4. Seque cuidadosamente a válvula do respiradouro (1) com ar comprimido e volte a instalá-la.
5. Aperte novamente a válvula do respiradouro (1).



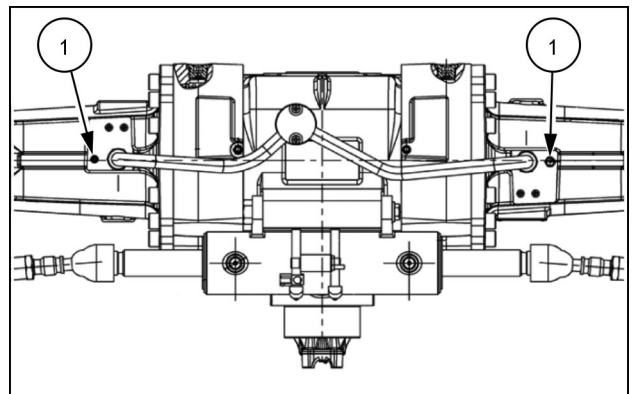
LEEN11T0386AA 14

4WS

1. Limpe a área em redor das válvulas do respiradouro (1).
2. Desenrosque e remova as válvulas do respiradouro.
3. Limpe as válvulas do respiradouro (1) com uma solução detergente.

ADVERTÊNCIA: Siga as instruções aplicáveis à solução detergente.

4. Seque cuidadosamente as válvulas do respiradouro (1) com ar comprimido e volte a instalá-las.
5. Aperte novamente as válvulas do respiradouro (1).



LEEN11T0388AA 15

Filtro de óleo do motor - Substituição

1. Desloque a máquina para uma superfície nivelada e firme.
2. Levante o acessório do carregador e instale a escora do suporte de segurança.
3. Coloque o acessório da retroescavadora na posição de condução em estrada.
4. Coloque a alavanca de sentido de marcha e a alavanca de mudança de velocidades na posição neutra.
5. Imobilize a máquina com o travão de estacionamento.
6. Pare o motor e retire a chave de ignição.
7. Abra e levante o resguardo do motor.
8. Coloque um recipiente com uma capacidade adequada sob o filtro.
9. Desaperte e remova o cartucho (1) com a chave **380000670**.

ADVERTÊNCIA: O filtro do óleo contém uma quantidade de óleo de aproximadamente **0.5 L (0.15 US gal)**.

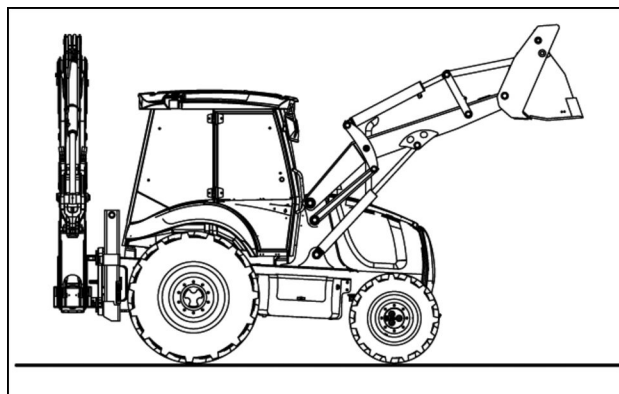
10. Aplique uma camada fina de óleo limpo no vedante do cartucho novo.

NOTA: Não abasteça o novo filtro com óleo antes de o instalar.

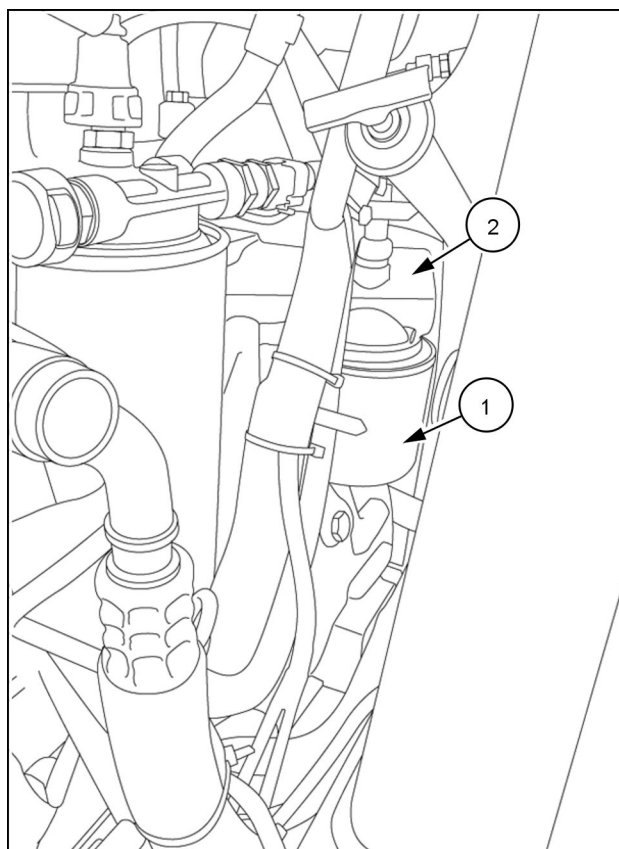
11. Instale o cartucho novo (1).
12. Aperte manualmente o cartucho, até o vedante tocar no suporte (2).
13. Aperte 3/4 de volta com a chave **380000670**.

ADVERTÊNCIA: Um aperto excessivo pode danificar o vedante do filtro.

14. Deixe o motor a funcionar durante alguns minutos e volte então a verificar o nível utilizando a vareta.
15. Se necessário, adicione óleo para compensar a quantidade de óleo utilizada para encher o cartucho.
16. Baixe e bloqueie o resguardo do motor.
17. Remova a escora do suporte de segurança e baixe o acessório do carregador.



LEEN11T0354AA 4



LEEN11T0414BA_1 5

Capacidade e especificação do óleo

Utilize óleo do motor **CASE AKCELA UNITEK 10W-40 SAE 10W40**, óleo do motor **MAT3521** ou um óleo que cumpra as seguintes especificações:

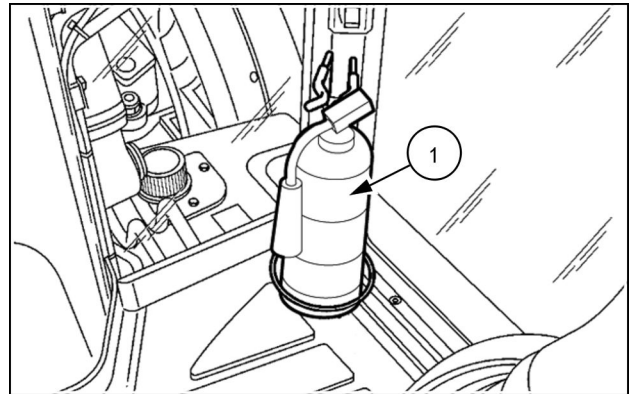
- **API CJ-4**
- **ACEA E9**

NOTA: Aceita-se um óleo de qualidade superior.

ADVERTÊNCIA: Para máquinas a operar em regiões frias, consulte 7-9.

Extintor de incêndio

O estado e funcionalidade do extintor de incêndio (1) deve ser verificado por um técnico especializado.



LEEN11T0401AA 1

Capacidades e especificação do óleo

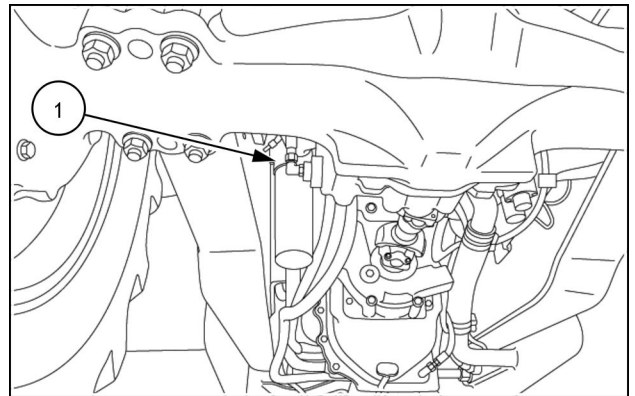
Use **CASE AKCELA NEXPLORE™ FLUID**. Se equipado com o kit para tempo frio extremo (SCWP), utilize **CASE AKCELA HY-TRAN® ULTRACTION SSL**

Capacidades:

- 2WD: **18.5 L (4.89 US gal)**
- 4WD: **20.8 L (5.49 US gal)**

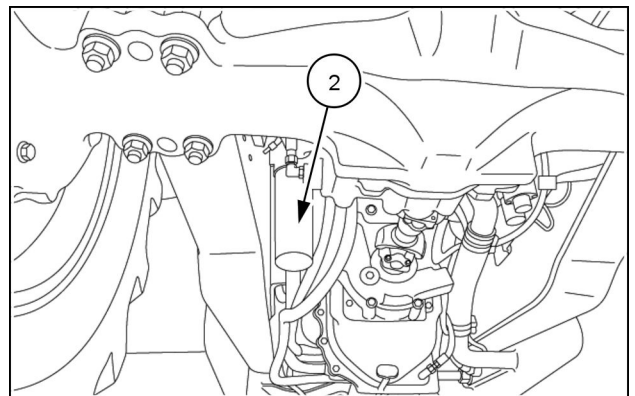
Filtro do óleo hidráulico

1. Desloque a máquina para uma superfície nivelada e firme.
2. Baixe o acessório do carregador até ao solo.
3. Coloque o acessório da retroescavadora na posição de condução em estrada.
4. Coloque a alavanca de sentido de marcha e a alavanca de mudança de velocidades na posição neutra.
5. Engate o travão de estacionamento.
6. Pare o motor e retire a chave de ignição.
7. Liberte qualquer possível pressão residual presente no sistema hidráulico deslocando as alavancas de controlo em todas as direções.
8. Limpe a área em torno da cabeça do filtro hidráulico **(1)**, situada na parte dianteira do eixo traseiro no lado esquerdo inferior da máquina.
9. Coloque um recipiente adequado sob a máquina.



LEEN12T0473AA 1

10. Utilize uma ferramenta adequada para desapertar e remover o cartucho do filtro hidráulico **(2)**.



LEEN12T0473AA 2

11. Aplique uma camada fina de óleo no vedante do filtro novo.

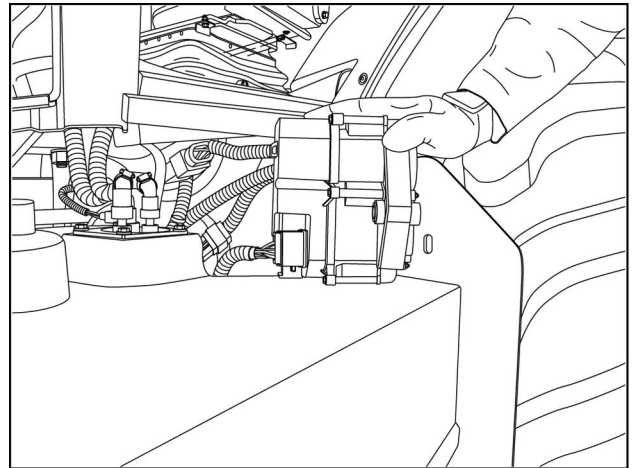


LEEN11T0396AA 3

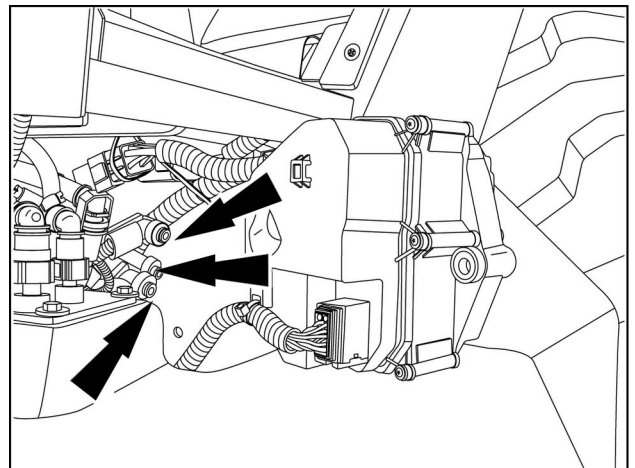
ADVERTÊNCIA: Preste atenção à posição de cada tubo no módulo de alimentação. Tenha também cuidado para não danificar ou soltar os conectores nas linhas. Os tubos e os conectores que apresentem danos ou encaixem com folga não se ligam corretamente ao módulo de alimentação, o que provoca fugas e problemas com o sistema de redução catalítica seletiva (SCR).

6. Remova os três conectores rápidos do tubo ligados ao módulo de alimentação.

NOTA: Não pode extrair totalmente o módulo de alimentação para desligar os tubos. É necessário desligar os tubos por trás do módulo de alimentação.

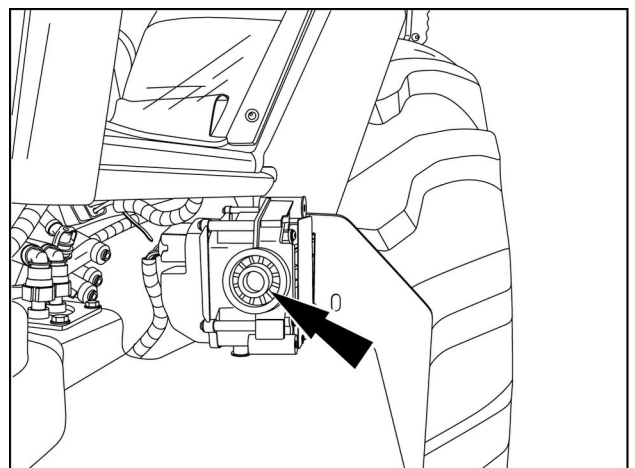


RAIL14TLB0967BA 6



RAIL14TLB0968BA 7

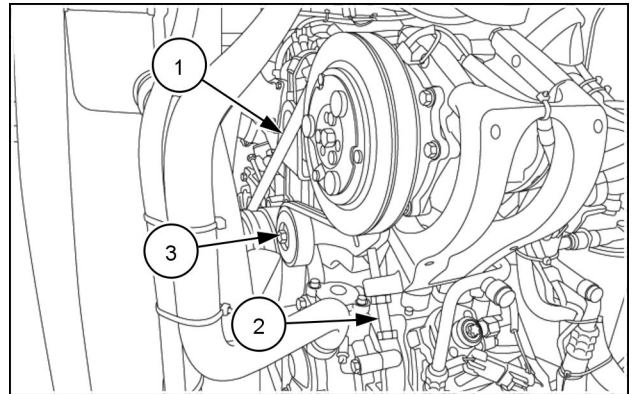
7. Retire a cobertura do filtro.



RAIL14TLB0969BA 8

Correia de transmissão do compressor do ar condicionado

1. Verifique visualmente o estado da correia **(1)**. Substitua-a se estiver desgastada ou danificada.
2. Para libertar a correia, desaperte o material de montagem do tensor **(3)** e desaperte o parafuso de ajuste do tensor **(2)**.
3. Instale uma correia nova.
4. Ajuste a tensão da correia com o parafuso de ajuste do tensor **(2)**.



LEEN11T0368AA 1

5. Verifique a correia na linha central da correia **(1)** com um medidor de tensão da correia. A especificação é **122 – 149 N·m (90.0 – 109.9 lb ft)**

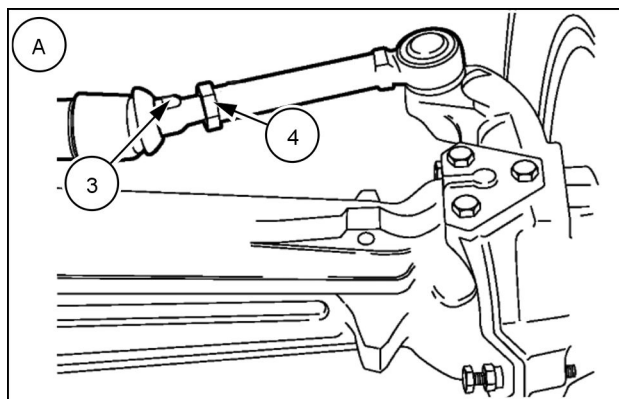
ADVERTÊNCIA: Após substituir a correia de transmissão, faça um ajuste após as 10 primeiras horas de funcionamento.

ADVERTÊNCIA: A correia não deverá estar excessivamente tensionada (desgaste prematuro do rolamento) nem demasiado frouxa (desgaste prematuro da correia).

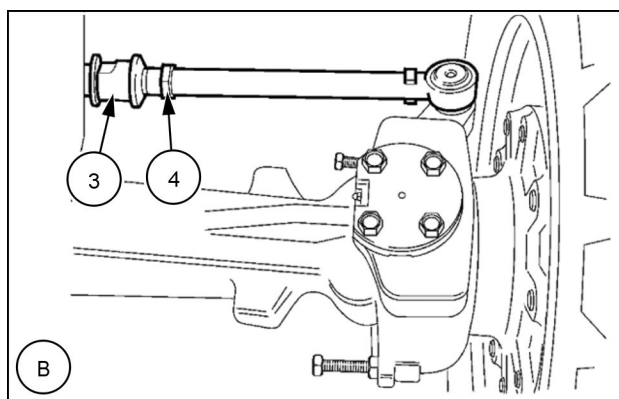
7. Desaperte a contraporca (3) em cada tirante de roda e aperte a porca (4) com uma chave, até obter a convergência correcta.

NOTA: A imagem (A) representa um eixo dianteiro de uma máquina com direção a duas rodas. A imagem (B) representa um eixo dianteiro de direção às quatro rodas (4WS).

8. Aperte a contraporca (3) e volte a verificar a convergência.



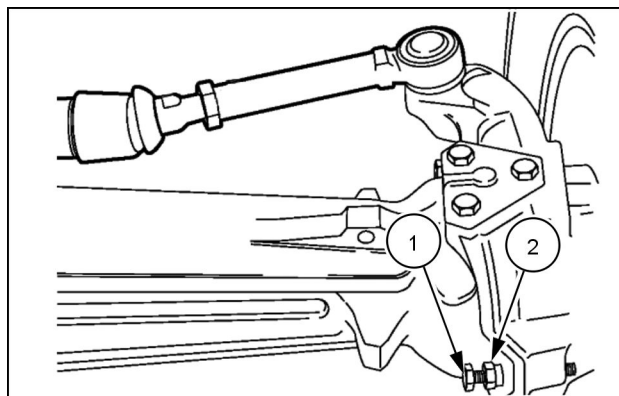
LEEN12T0482AA 5



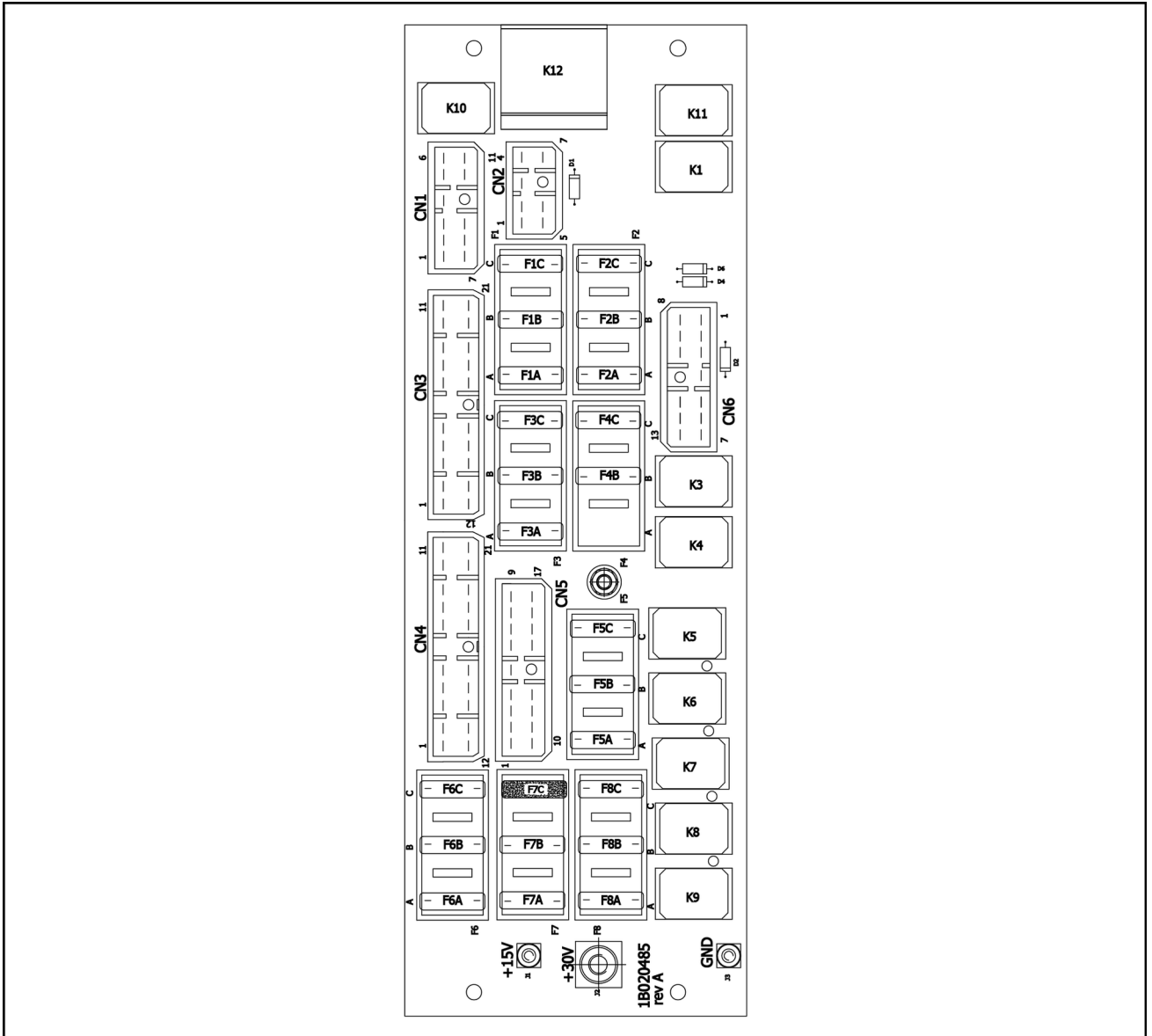
LEEN12T0482AA_1 6

Parafuso de ajuste do ângulo de direção da roda

- Existem quatro parafusos de ajuste (1) instalados no eixo, dois para cada lado.
- Os dois parafusos traseiros são ajustáveis e definem o ângulo mínimo de viragem.
- Os dois parafusos dianteiros são ajustáveis e deverão ser ajustados de forma a evitar o contacto dos pneus com a máquina em caso de viragem máxima da direcção.
- Para ajustar, desaperte a contraporca (2) e aperte o parafuso (1) no sentido contrário ao dos ponteiros do relógio para reduzir o ângulo de direcção das rodas, ou no sentido dos ponteiros do relógio para aumentar o ângulo de direcção.
- Aperte a contraporca (2) assim que o ajuste estiver concluído.



LEEN12T0482AA 7

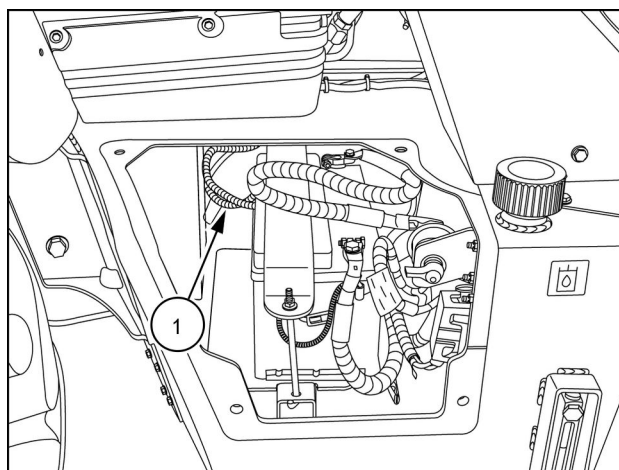


RAIL14TLB1183GA 3

Fusíveis do sistema de telemática (se equipado)

NOTA: Se a máquina estiver equipada com um sistema de telemática, a máquina tem um fusível de **5 A** na cablagem do compartimento da bateria.

1. Retire a placa de cobertura da bateria.
2. Localize o fusível de **5 A** na cablagem.
3. Retire a cobertura do fusível (1).



RAIL15TLB0075AA 1

Verifique o fusível de **5 A** e, se necessário, substitua-o.

8 - RESOLUÇÃO DE PROBLEMAS

RESOLUÇÃO DO CÓDIGO DE AVARIA

Resolução de problemas

Normalmente, as avarias devem-se a uma utilização indevida ou a uma manutenção irregular da máquina.

Em caso de avaria, é recomendável ler o capítulo apropriado do manual.

No caso de não ser determinada a causa da avaria, ou se não conseguir resolver o problema, consulte o departamento de assistência técnica.

Quando contactar o departamento de assistência técnica, é importante descrever a avaria e todos os factores relacionados com a mesma da forma mais exacta possível. Uma informação precisa permite detectar e eliminar rapidamente a causa do problema.

Nunca efectue qualquer tipo de operação se não possuir qualificação suficiente para realizar a tarefa.

As tabelas seguintes são meramente indicativas.

Estas tabelas descrevem avarias que já ocorreram, as possíveis causas e as medidas a tomar.

Em casos excepcionais, uma avaria descrita também pode ter outra causa.

ADVERTÊNCIA: *Se forem necessárias outras reparações para além da manutenção de rotina, a máquina deve ser devolvida ao concessionário, que possui as ferramentas, as instalações e os conhecimentos adequados para realizar reparações de acordo com as especificações e as normas de segurança correctas.*

Problema

Aqui a avaria é descrita como consequência de uma observação ou actividade efectuada anteriormente.

Por conseguinte, observe com extremo cuidado.

Analise cuidadosamente o problema.

Coloque as seguintes questões:

Que sintomas antecederam a avaria?

Que operações de reparação ou de manutenção foram efectuadas anteriormente?

Esta avaria já tinha ocorrido?

É uma avaria isolada ou ocorreram outras avarias em simultâneo?

8 - RESOLUÇÃO DE PROBLEMAS

Problema	Causa possível	Correcção
Desgaste excessivo da estria da flange de entrada.	Uso intensivo.	Substitua a flange.
	Porca do pinhão solta.	Certifique-se de que a estria do pinhão não está demasiado gasta.
	Folga axial do pinhão.	Substitua a transmissão cónica, se necessário.
Ruptura por fadiga dos dentes da engrenagem de pinhão. Verifique se a linha da fractura é ondulada ou claramente delineada (linha de paragem).	Uso intensivo. Sobrecarga contínua.	Substitua a transmissão cónica.
Quebra dos dentes do pinhão e dos dentes da coroa dentada.	Carga de colapso de diferentes componentes.	Verifique e/ou substitua outros componentes do diferencial.
Estrias da engrenagem planetária gastas (folga excessiva).	Uso intensivo.	Substitua o conjunto da engrenagem do diferencial. Substitua a viga do eixo, se necessário.
Superfícies das anilhas gastas ou riscadas.	Lubrificação insuficiente.	Substitua todas as anilhas riscadas e as que tiverem uma espessura 0.1 mm (0.004 in) inferior à das novas.
	Lubrificação incorrecta. Lubrificante contaminado.	Utilize lubrificante adequado, encha até ao nível correcto e efectue a mudança nos intervalos recomendados.
Desgaste do diâmetro interno do rolamento de rolos cónicos do pinhão.	Uso intensivo.	Substitua o rolamento.
	Folga axial excessiva no pinhão.	Verifique a folga axial do pinhão.
	Lubrificação inadequada. Lubrificante contaminado.	Utilize lubrificante adequado, encha até ao nível correcto e efectue a mudança nos intervalos recomendados.
Viga do eixo torcida ou partida.	Funcionamento intensivo do veículo, sobrecarga.	Substitua a viga do eixo.
Viga do eixo partida na flange da roda.	Suporte da roda solto.	Substitua a viga do eixo.
	Corpo da viga do eixo dobrado.	Verifique a curva do corpo da viga do eixo. Certifique-se de que o suporte da roda não está gasto ou incorrectamente ajustado.
Ruído durante a condução.	Folga excessiva entre a coroa dentada e o pinhão.	Ajuste a folga entre a coroa dentada e o pinhão.
	Desgaste no pinhão e na coroa dentada.	Substitua o pinhão e a coroa dentada.
	Desgaste nos rolamentos do pinhão.	Substitua os rolamentos do pinhão.
	Rolamentos do pinhão soltos.	Ajuste os rolamentos do pinhão.
	Folga axial excessiva no pinhão.	Ajuste a folga axial do pinhão.
	Desgaste nos rolamentos do diferencial.	Substitua os rolamentos do diferencial.
	Rolamentos do diferencial soltos.	Ajuste os rolamentos.
	Desfasamento excessivo da coroa dentada.	Substitua a coroa dentada.
	Baixo nível de lubrificante.	Reponha o nível.
	Qualidade fraca ou incorrecta do lubrificante.	Mude o lubrificante.
Viga do eixo dobrada.	Substitua a viga do eixo.	
Ruído durante o ralenti.	Os ruídos emitidos pelo eixo quando o veículo está em movimento ocorrem normalmente durante o ralenti, embora não sejam muito elevados.	Ajuste a folga entre a coroa dentada e o pinhão ou substitua o pinhão e a coroa dentada.

Sistema de ar condicionado - Resolução de problemas

Problema	Causa possível	Correcção
O sistema não arrefece.	Condensador obstruído.	Limpe o radiador, o radiador do óleo e o condensador.
	Líquido de refrigeração insuficiente.	Verifique a janela de inspecção para ver se existem bolhas. Consulte o seu concessionário.
	Patinagem da correia ou correia danificada.	Verifique o tensor automático da correia e o estado da correia.
	O controlo do aquecedor está na posição ligada.	Rode o botão de controlo da temperatura totalmente no sentido contrário ao dos ponteiros do relógio para obter um arrefecimento máximo.

9 - ESPECIFICAÇÕES

Aumento do binário máximo	30% ± 5	
Velocidades do motor		
Velocidade nominal, carga máxima	a 2200 RPM	
Ralenti baixo sem carga	900 – 1100 RPM	
Ralenti elevado sem carga (motor não instalado)	2380 – 2480 RPM	
Ralenti elevado sem carga (motor instalado)	2320 – 2440 RPM	
Velocidade máxima com plena carga	2200 RPM	
Paragem do motor com bomba de engrenagem hidráulica	Primeira/segunda velocidade	Terceira/quarta velocidade
Paragem da retroescavadora	2200 – 2300 RPM	2200 – 2300 RPM
Paragem do conversor	1940 – 2040 RPM	1970 – 2085 RPM
Paragem do carregador	2200 – 2300 RPM	2200 – 2300 RPM
Paragem combinada	1840 – 1940 RPM	1860 – 1970 RPM
Paragem do motor com bomba hidráulica de cilindrada variável	Primeira/segunda velocidade	Terceira/quarta velocidade
Paragem da retroescavadora	2300 – 2425 RPM	2300 – 2425 RPM
Paragem do conversor	1950 – 2070 RPM	1980 – 2105 RPM
Paragem do carregador	2300 – 2425 RPM	2300 – 2425 RPM
Paragem combinada	1920 – 2070 RPM	1950 – 2105 RPM

9 - ESPECIFICAÇÕES

		Braço do carregador dobrado		Braço do carregador reto	
		Balde standard	Balde 4-N-1/6-N-1	Balde standard	Balde 4-N-1/6-N-1
Q	Largura total com balde padrão	2430 mm (95.7 in)			
	Largura dos pneus exteriores	2230 mm (87.8 in)			
	Capacidade de elevação (extremidade de corte alinhada com o solo ao nível do solo)	5507 kg (12141 lb)	5153 kg (11360 lb)	4970 kg (10957 lb)	4745 kg (10461 lb)
	Capacidade de elevação máxima em altura (lâmina de corte ao nível do solo à altura máxima)	3934 kg (8673 lb)	3572 kg (7875 lb)	3550 kg (7826 lb)	3290 kg (7253 lb)

9 - ESPECIFICAÇÕES

	Cilindro sobreposto		Cilindro em linha			
	Braço padrão/ Extendahoe® recolhido	Extendahoe® estendido	Braço padrão/ Extendahoe® recolhido	Extendahoe® estendido		
Acoplador mecânico/sem acoplador*	5961 mm (234.7 in)	7111 mm (280.0 in)	5862 mm (230.8 in)		6991 mm (275.2 in)	
Acoplador Universal	6019 mm (237.0 in)	7170 mm (282.3 in)	6013 mm (236.7 in)		7123 mm (280.4 in)	
E Profundidade de escavação (2.4 m (94.5 in) de nível inferior)						
Acoplador mecânico/sem acoplador*	4383 mm (172.6 in)	5676 mm (223.5 in)	4291 mm (168.9 in)		5586 mm (219.9 in)	
Acoplador Universal	4448 mm (175.1 in)	5740 mm (226.0 in)	4462 mm (175.7 in)		5728 mm (225.5 in)	
F Profundidade de escavação (0.6 m (23.6 in) de nível inferior)						
Acoplador mecânico/sem acoplador*	4715 mm (185.6 in)	5931 mm (233.5 in)	4632 mm (182.4 in)		5849 mm (230.3 in)	
Acoplador Universal	4774 mm (188.0 in)	5992 mm (235.9 in)	4787 mm (188.5 in)		5984 mm (235.6 in)	
G Profundidade de escavação máxima						
Acoplador mecânico/sem acoplador*	4750 mm (187.0 in)	5965 mm (234.8 in)	4666 mm (183.7 in)		5881 mm (231.5 in)	
Acoplador Universal	4808 mm (189.3 in)	6024 mm (237.2 in)	4816 mm (189.6 in)		6013 mm (236.7 in)	
H Extensão do estabilizador (transporte)	2280 mm (89.8 in)	2280 mm (89.8 in)	2280 mm (89.8 in)		2280 mm (89.8 in)	
I Extensão do estabilizador (trabalho)	2790 mm (109.8 in)	2790 mm (109.8 in)	2790 mm (109.8 in)		2790 mm (109.8 in)	
J Ângulo de nivelamento do estabilizador	14°	14°	14°		14°	
K Rotação do balde			Orifício de amp. máx.	Orifício de força máx.	Orifício de amp. máx.	Orifício de força máx.
Acoplador mecânico/sem acoplador*	198°	198°	203°	159°	203°	159°
Acoplador hidráulico	195°	195°	N/D	N/D	N/D	N/D
Acoplador Universal	188°	188°	188°	150°	188°	150°
L Alcance de carga (à altura máx.) com o balde fechado						
Acoplador mecânico/sem acoplador*	881 mm (34.7 in)	1432 mm (56.4 in)	1904 mm (75.0 in)		2880 mm (113.4 in)	
Acoplador Universal	1100 mm (43.3 in)	1657 mm (65.2 in)	1935 mm (76.2 in)		2909 mm (114.5 in)	
Arco de oscilação	180°	180°	180°		180°	
Força máx. de escavação - Cilindro do balde (SAE 3050 psi)						
Acoplador mecânico/sem acoplador*			Orifício de amp. máx.	Orifício de força máx.	Orifício de amp. máx.	Orifício de força máx.
Balde para serviços pesados	6114 daN (13745 lbf)	6114 daN (13745 lbf)	4745 daN (10667 lbf)	5971 daN (13423 lbf)	4745 daN (10667 lbf)	5971 daN (13423 lbf)
Balde de extremidade curva	5878 daN (13214 lbf)	5878 daN (13214 lbf)	N/D	N/D	N/D	N/D
Acoplador Universal			Orifício de amp. máx.	Orifício de força máx.	Orifício de amp. máx.	Orifício de força máx.
Balde para serviços pesados	5915 daN (13297 lbf)	5915 daN (13297 lbf)	4506 daN (10130 lbf)	5516 daN (12400 lbf)	4506 daN (10130 lbf)	5516 daN (12400 lbf)
Balde de extremidade curva	5698 daN (12810 lbf)	5698 daN (12810 lbf)	N/D	N/D	N/D	N/D
Força máx. de escavação - Cilindro do braço (SAE 3050 psi)						
Acoplador mecânico/sem acoplador*			Orifício de amp. máx.	Orifício de força máx.	Orifício de amp. máx.	Orifício de força máx.

Braço padrão (1)		Braço Extendahoe® (recolhido) (1)		Braço Extendahoe® (estendido) (2)		Altura/ profundidade
Pá escavadora A	Lança B	Pá escavadora A	Lança B	Pá escavadora A	Lança B	
					1220 kg (2690 lb)	-4.3 m (-14 ft)
					1759 kg (3878 lb)	-4.9 m (-16 ft)

Capacidade de elevação - 695ST com cilindro sobreposto

Capacidade de elevação em modo operacional normal - SAE

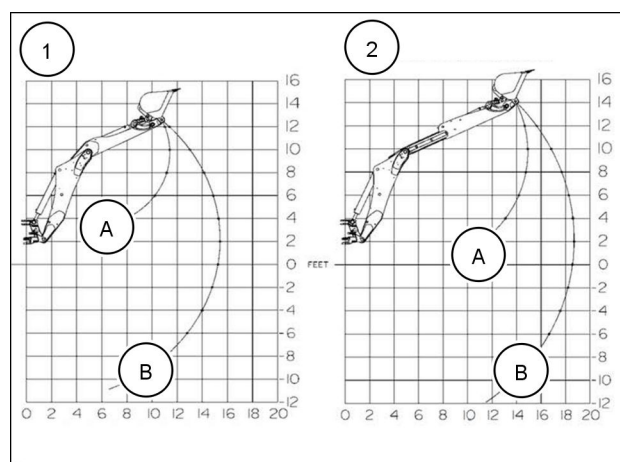
A tabela seguinte indica as capacidades de elevação do braço "A" e da lança "B".

NOTA: As capacidades indicadas poderão variar ligeiramente de uma máquina para outra, de acordo com os acessórios montados, as regulações de pressão e os requisitos do mercado.

As capacidades de elevação são apresentadas em kg (lb) para um braço padrão e para um braço **Extendahoe®**.

(1) representa o braço padrão ou um braço **Extendahoe®** recolhido

(2) representa um braço **Extendahoe®** estendido



RAIL16TLB1349BA 5

695ST com lança de cilindro sobreposto

Braço padrão (1)		Braço Extendahoe® (recolhido) (1)		Braço Extendahoe® (estendido) (2)		Altura/ profundidade
Pá escavadora A	Lança B	Pá escavadora A	Lança B	Pá escavadora A	Lança B	
					1197 kg (2639 lb)	+4.9 m (16 ft)
	1918 kg (4228 lb)		1803 kg (3975 lb)	1135 kg (2502 lb)	1210 kg (2668 lb)	+4.3 m (14 ft)
2434 kg (5366 lb)	1883 kg (4151 lb)	2324 kg (5124 lb)	1764 kg (3889 lb)	1377 kg (3036 lb)	1199 kg (2643 lb)	+3.7 m (12 ft)
2818 kg (6213 lb)	1794 kg (3955 lb)	2708 kg (5970 lb)	1673 kg (3688 lb)	1531 kg (3375 lb)	1173 kg (2586 lb)	+3.0 m (10 ft)
3128 kg (6896 lb)	1709 kg (3768 lb)	3017 kg (6651 lb)	1586 kg (3497 lb)	1663 kg (3666 lb)	1138 kg (2509 lb)	+2.4 m (8 ft)
3513 kg (7745 lb)	1630 kg (3594 lb)	3399 kg (7494 lb)	1505 kg (3318 lb)	1801 kg (3971 lb)	1098 kg (2421 lb)	+1.8 m (6 ft)
4735 kg (10439 lb)	1557 kg (3433 lb)	4611 kg (10166 lb)	1431 kg (3155 lb)	1982 kg (4370 lb)	1059 kg (2335 lb)	+1.2 m (4 ft)
	1490 kg (3285 lb)		1363 kg (3005 lb)		1024 kg (2258 lb)	+0.6 m (2 ft)
	1428 kg (3148 lb)		1300 kg (2866 lb)		999 kg (2202 lb)	0 (ground)
	1372 kg (3025 lb)		1241 kg (2736 lb)		987 kg (2176 lb)	-0.6 m (-2 ft)
	1319 kg (2908 lb)		1187 kg (2617 lb)		995 kg (2194 lb)	-1.2 m (-4 ft)

Acoplamento rápido hidráulico do balde da retroescavadora

A máquina pode ser equipada com o acoplador rápido hidráulico para um procedimento mais célere de montagem/desmontagem do balde da retroescavadora.

Desloque a máquina para uma superfície nivelada e firme.

Baixe o acessório do carregador até ao solo.

Coloque a alavanca de sentido de marcha e a alavanca de mudança de velocidades na posição neutra.

Imobilize a máquina com o travão de estacionamento.

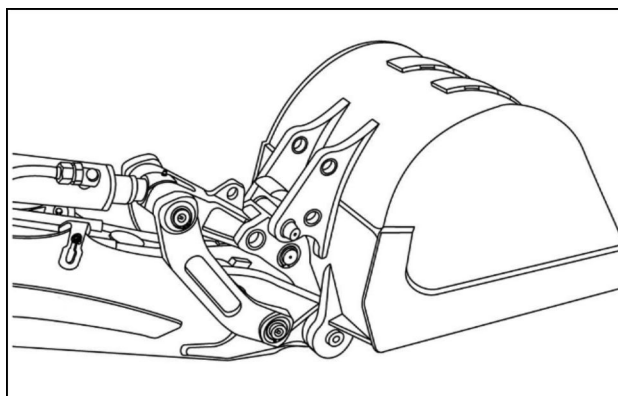
Rode o balde da retroescavadora para fora e coloque-o no solo.

Com os dois interruptores **(1)**, premindo-os no lado

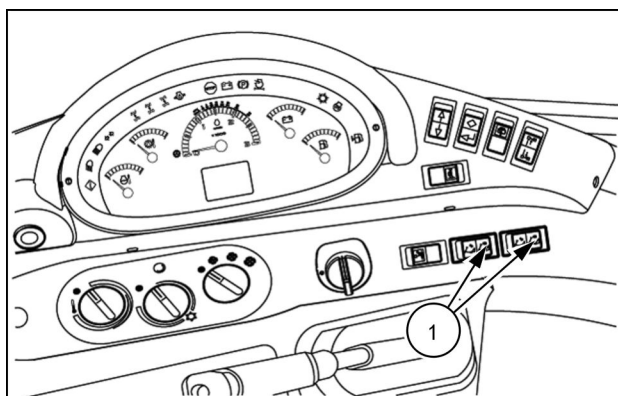


, engate/desengate os pinos de bloqueio.

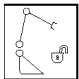
NOTA: Os dois interruptores devem ser sempre premidos em simultâneo.



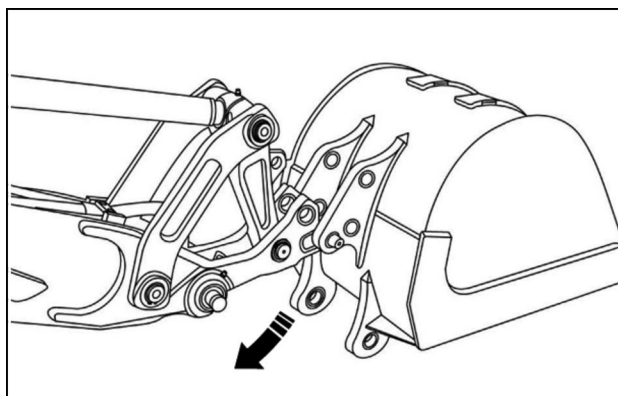
LEEN11T0281AA 1



LEEN11T0282AA 2

Mantenha ambos os interruptores  do acoplador rápido premidos, estenda o cilindro do balde, rode o acoplador rápido e remova-o do balde.

ADVERTÊNCIA: Não utilize a lança para mover a máquina se o balde não estiver instalado. Pode danificar o acoplador rápido.



LEEN11T0283AA 3

CLICK HERE TO **DOWNLOAD** THE COMPLETE MANUAL

- Thank you very much for reading the preview of the manual.
- You can download the complete manual from: www.heydownloads.com by clicking the link below



- Please note: If there is no response to CLICKING the link, please download this PDF first and then click on it.

CLICK HERE TO **DOWNLOAD** THE COMPLETE MANUAL