

INSTRUCTIONS D'ORIGINE - conformément à la directive 2006/42/CE, Annexe I, 1.7.4.1

I 650M

Stage IIIB

Bouteur sur chenilles

Numéro d'identification produit NCDCI 6500 et suivants

Numéro d'identification produit NDDCI 6500 et suivants

Numéro d'identification produit NEDCI 6000 et suivants

Numéro d'identification produit NFDCI 6000 et suivants

MANUEL DE L'UTILISATEUR

Référence 47713503

2. édition Français

Avril 2015

Remplace la référence 84512757



CLICK HERE TO **DOWNLOAD** THE COMPLETE MANUAL

- Thank you very much for reading the preview of the manual.
- You can download the complete manual from: www.heydownloads.com by clicking the link below



- Please note: If there is no response to CLICKING the link, please download this PDF first and then click on it.

CLICK HERE TO **DOWNLOAD** THE COMPLETE MANUAL

Compatibilité électromagnétique (CEM)

Cette machine satisfait strictement aux normes européennes sur les émissions électromagnétiques. Il existe un risque d'interférences en cas d'ajout d'un équipement qui ne répond pas nécessairement aux normes requises. Comme ces interférences peuvent entraîner de graves dysfonctionnements de la machine et/ou créer des situations dangereuses, veuillez suivre les instructions suivantes :

- chaque pièce de non- CASE CONSTRUCTION équipement utilisée sur la machine porte la marque CE.
- La puissance maximale de l'équipement d'émission (radio, téléphones, etc.) ne doit pas dépasser les limites imposées par les autorités nationales du pays où la machine est utilisée.
- Le champ électromagnétique généré par le système ajouté ne peut jamais dépasser **24 V/m** , en tout point, à proximité des composants électroniques.

Le non-respect de ces instructions aura pour effet d'annuler la garantie CASE CONSTRUCTION.

Informations sur les émissions de vibrations au niveau de la main/bras et de l'ensemble du corps

Le niveau de vibrations transmises à l'opérateur dépend principalement de l'état du terrain d'intervention, du mode de fonctionnement de la machine et des ses équipements. Ainsi, l'exposition aux vibrations peut être considérablement réduite lorsque les recommandations suivantes sont respectées :

- utilisation d'un équipement compatible avec la machine et avec le type d'opération à effectuer ;
- régler et bloquer le siège dans la position adaptée ; vérifier également régulièrement les suspensions du siège et effectuer les réparations et réglages nécessaires ;
- entretien régulier de la machine aux intervalles prévus ;
- utilisation sans à-coups de l'équipement, en évitant autant que possible les mouvements brusques ou les charges excessives ;
- pendant le trajet, éviter autant que possible les terrains particulièrement irréguliers ou les chocs contre d'éventuels obstacles.

Cette machine est équipée d'un siège qui répond à la **ISO 7096:2000** concernant la transmission de vibrations verticales dans des conditions d'utilisation sévères mais types. Ce siège a été testé sous la classe spectrale de transmission EM 3-9 et son facteur de transmissibilité est compris dans les valeurs prévues.

Ainsi, le niveau d'exposition de l'opérateur aux vibrations est conforme aux exigences en vigueur en matière de protection contre les vibrations lorsque la machine fonctionne dans le cadre de son utilisation prévue, conformément aux prescriptions du présent manuel.

La valeur effective de l'accélération émise par l'engin à laquelle sont soumis les bras de l'opérateur ne dépasse pas **2.5 m/s²**.

La valeur effective de l'accélération émise par l'engin à laquelle est soumis le corps ne dépasse pas **0.5 m/s²**.

Ces résultats ont été obtenus à l'aide d'un accéléromètre pendant l'exécution d'opérations de chargement et de déchargement.

REMARQUE: La valeur d'émission relative à l'ensemble du corps est déterminée dans des conditions de fonctionnement et de terrain spécifiques et n'est donc pas forcément représentative des différentes conditions de la plage d'utilisation de la machine. Ainsi, cette valeur particulière d'émission de vibrations pour le corps global ne vise pas à déterminer l'exposition globale du corps aux vibrations conformément à la directive européenne **2002/44/EC**. À cet égard, il est recommandé d'effectuer des mesures dans des conditions de fonctionnement réelles. En cas d'impossibilité d'exécution de ces mesures, les informations sur la norme **ISO/TR 25398:2006** (*) reportées ci-dessous peuvent être utilisées.

(*) **ISO/TR 25398:2006** Vibration mécanique - Lignes directrices pour l'évaluation de l'exposition de l'ensemble du corps à des vibrations sur les machines de terrassement à conducteur porté - Utilisation des données harmonisées mesurées par des instituts, organismes et constructeurs internationaux

Ne jamais faire fonctionner le moteur dans des espaces clos, au risque de provoquer une accumulation dangereuse de gaz d'échappement.

Avant de démarrer la machine, veiller à ce que toutes les commandes soient au point mort ou en position de verrouillage de stationnement.

Ne démarrer le moteur qu'une fois installé dans le siège de l'opérateur. Si l'interrupteur de démarrage de sécurité est ignoré, le moteur peut démarrer avec la transmission en prise. Ne pas connecter ni mettre en court-circuit les bornes du solénoïde du démarreur. Brancher les câbles volants conformément aux instructions fournies dans le manuel. Un démarrage en prise peut provoquer de graves blessures, voire la mort.

Veiller à ce que les vitres, les rétroviseurs et tout l'éclairage soient propres afin de toujours offrir la meilleure visibilité possible lors de l'utilisation de la machine.

Actionner les commandes uniquement depuis le siège de l'opérateur, exception faite des commandes destinées uniquement à une utilisation depuis d'autres emplacements.

Avant de quitter la machine :

1. Stationner la machine sur un sol plat et horizontal.
2. Mettre toutes les commandes au point mort ou en position de verrouillage de stationnement.
3. Engager le frein de stationnement. Placer des cales de roue si nécessaire.
4. Abaisser tous l'équipement hydraulique - équipements, barre de coupe, etc.
5. Arrêter le moteur et retirer la clé.

Si, en raison de circonstances exceptionnelles, vous décidez de maintenir le moteur en marche après avoir quitté le poste de l'opérateur, les précautions suivantes doivent être observées :

1. Faire tourner le moteur au ralenti bas.
2. Désengager tous les systèmes d'entraînement.
3. **⚠ AVERTISSEMENT**

Certains composants peuvent continuer à fonctionner après le désengagement des systèmes d'entraînement.

Assurez-vous que tous les systèmes d'entraînement ont été désengagés.

Le non-respect de ces instructions pourrait entraîner des blessures graves, voire mortelles.

W0113A

Placer la transmission au point mort.

4. Engager le frein de stationnement.

⚠ Sécurité générale relative à l'entretien ⚠

Veiller à ce que la zone réservée à l'entretien de la machine soit toujours propre et sèche. Nettoyer les éclaboussures de liquide.

Procéder à l'entretien de la machine sur une surface ferme et plane.

Poser les diverses protections après l'entretien de la machine.

Fermer toutes les trappes d'accès et poser tous les panneaux après l'entretien de la machine.

Ne pas essayer de nettoyer, lubrifier, dégager la moindre obstruction ou d'effectuer des réglages sur la machine lorsque cette dernière est en mouvement ou lorsque le moteur tourne.

S'assurer que la zone de travail est exempte d'outils, de pièces, de toute autre personne, d'animaux domestiques etc. avant d'utiliser la machine.

Des vérins hydrauliques non soutenus peuvent perdre en pression et faire chuter l'équipement, causant alors un risque d'écrasement. Ne pas laisser l'équipement en position relevée lorsque le véhicule est en stationnement ou pendant son entretien, à moins qu'il soit bien soutenu.

Soulever la machine uniquement au niveau des points de levage indiqués dans ce manuel.

S'éloigner de moi.
Agiter les mains d'avant en arrière (les paumes vers l'extérieur).



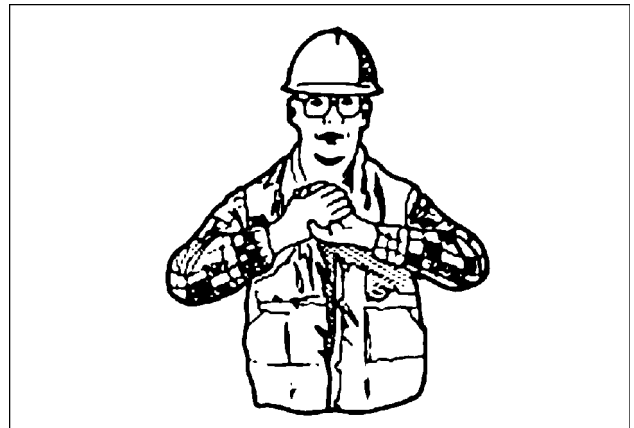
RAIL15DOZ0055AA 4

Avancer sur cette distance.



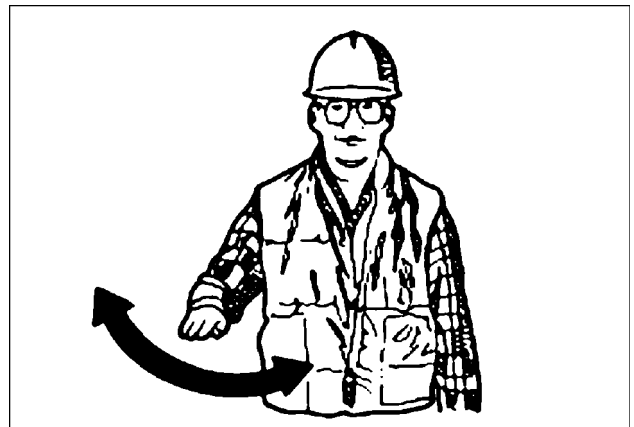
RAIL15DOZ0056AA 5

Arrêt complet et attendre.



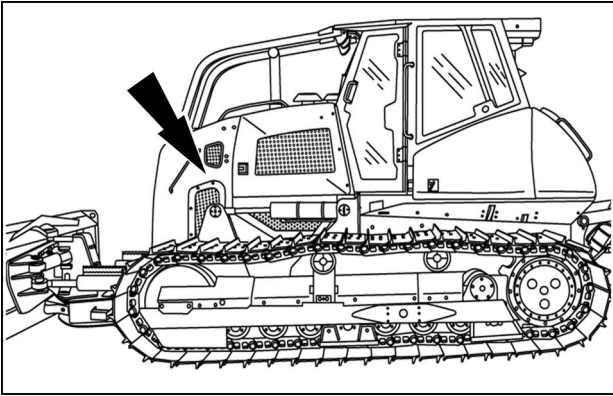
RAIL15DOZ0057AA 6

Butée
Déplacer une main d'avant en arrière.

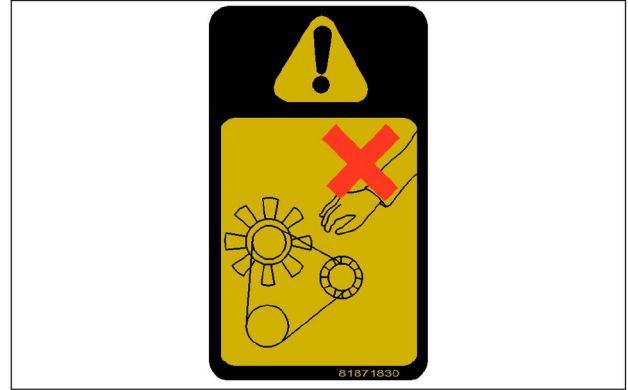


RAIL15DOZ0058AA 7

AVERTISSEMENT - Risque d'enchevêtrement



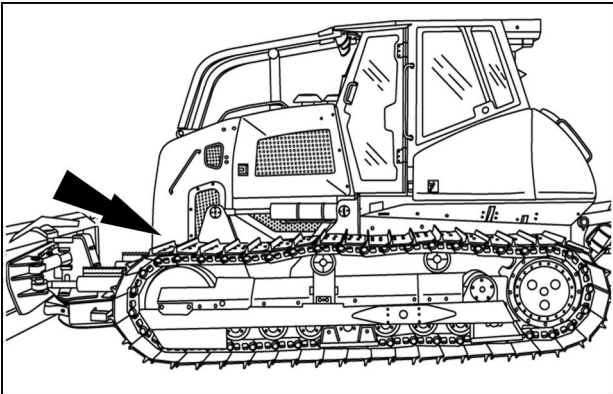
RAIL13DOZ1604AA 30



81871830 31

Ce symbole de sécurité AVERTISSEMENT est situé sur le châssis avant du moteur, juste devant les trappes d'accès avant, des deux côtés de la machine.
AVERTISSEMENT — Rester à distance ou arrêter le moteur avant tout entretien. Le non-respect de cet avertissement pourrait entraîner des blessures graves, voire mortelles.
 Référence ISO du symbole de sécurité : 81871830

AVERTISSEMENT — Risque de pincement



RAIL13DOZ1604AA 32



87741372 33

Ce symbole de sécurité AVERTISSEMENT est situé des deux côtés de la machine, juste devant les trappes d'accès inférieures avant du moteur.
AVERTISSEMENT — Risque de pincement, se tenir à l'écart. Le non-respect de ces instructions pourrait entraîner des blessures graves, voire mortelles.
 Référence ISO du symbole de sécurité : 87741372

COMMANDES AVANT

Contacteur de démarrage

⚠ AVERTISSEMENT

Danger : restez à l'écart !

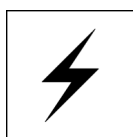
Faites toujours retentir l'avertisseur sonore avant de mettre la machine en marche. Assurez-vous que la zone de travail est exempte de toute autre personne, d'animaux domestiques, d'outils, etc. avant d'utiliser la machine. Ne laissez jamais personne pénétrer dans la zone de travail lors de l'utilisation de la machine.

Le non-respect de ces instructions pourrait entraîner des blessures graves, voire mortelles.

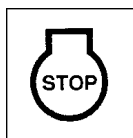
W0304A

Commutateur de démarrage

Le commutateur d'allumage peut prendre quatre positions :



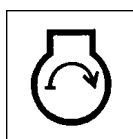
Position d'accessoire : cette position met sous tension le contrôleur du groupe motopropulseur, les commutateurs d'accessoire et le tableau de bord.



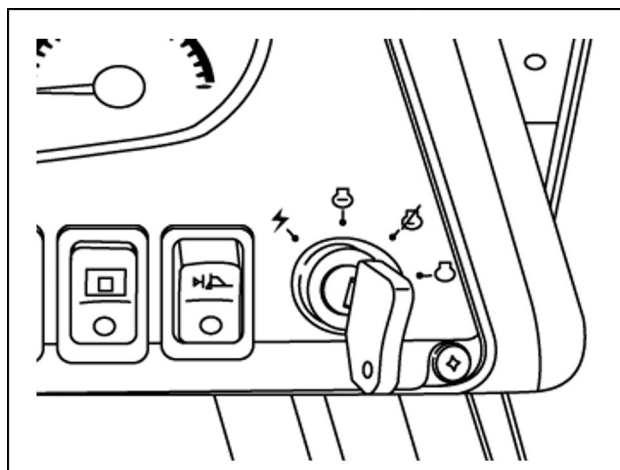
Arrêt du moteur (position d'arrêt) : mettre la clé sur STOP pour arrêter le moteur. Une fois le moteur arrêté, retirer la clé.



Moteur en marche (position de marche) : faire tourner la clé dans le sens horaire et vérifier les voyants d'alerte. C'est la position normale du commutateur de démarrage lorsque le moteur est en marche.



Démarrage du moteur (position de démarrage) : tourner complètement la clé dans le sens horaire jusqu'à la position START (démarrage) pour activer le démarreur. Une fois que le moteur a démarré, relâcher la clé. Ce commutateur est équipé d'une détente à ressort permettant de retourner automatiquement en position ON (marche) lorsqu'il est relâché.



RAPH12DOZ0132AA 1

AVIS: après l'arrêt du moteur, le système SCR effectue un cycle de purge qui prolonge le fonctionnement du module d'alimentation. Après avoir coupé le contact, laisser passer 70 secondes avant de couper l'interrupteur principal.

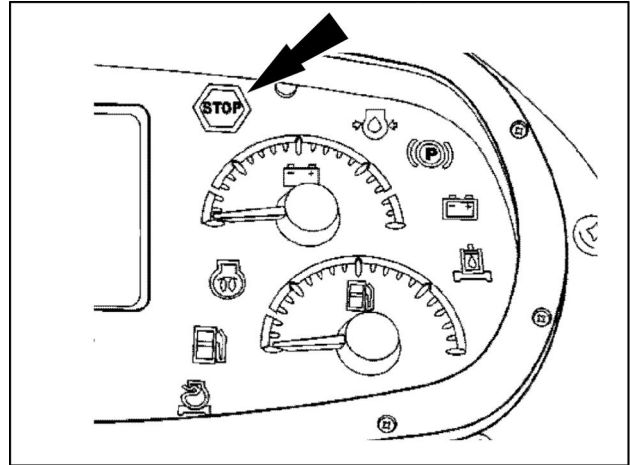
Alarmes critiques

Le tableau qui suit dresse la liste des affichages d'alerte critiques susceptibles d'apparaître sur le tableau de bord et l'action corrective nécessaire. En cas d'anomalie, une alarme sonore retentit en continu et le témoin d'arrêt principal passe au ROUGE. Un message d'avertissement s'affiche dans la zone de message.

Témoin d'arrêt principal (rouge, critique)



Le témoin d'arrêt principal est un témoin d'alerte critique. Lorsque le témoin d'arrêt principal s'allume, immobiliser IMMEDIATEMENT la machine en toute sécurité, et couper le moteur.



RAIL12DOZ0821AA 3

Afficheur	Description	Action corrective
Pression huile moteur	Pression d'huile moteur basse	Arrêter la machine en toute sécurité et couper immédiatement le moteur. Contacter le concessionnaire.
Pression de freinage	Pression de freinage basse	Arrêter la machine en toute sécurité et couper immédiatement le moteur. Contacter le concessionnaire.
Température du liquide de refroidissement	Température de liquide de refroidissement moteur élevée	Arrêter la machine en toute sécurité et couper immédiatement le moteur. Vérifier les niveaux de liquide de refroidissement après avoir laissé refroidir le moteur et le liquide de refroidissement. Contacter le concessionnaire.
Température de l'huile hydraulique	Température élevée de l'huile hydraulique	Arrêter la machine en toute sécurité et couper immédiatement le moteur. Contacter le concessionnaire.
Réservoir de DEF vide	Niveau de DEF inférieur au niveau minimal acceptable	Remplir immédiatement le réservoir de DEF.
Echec de l'injection de DEF.	Défaut technique détecté.	Si la machine continue à fonctionner pendant plus de 5 heures, le moteur risque de s'arrêter. Contacter le concessionnaire.
SCR failure (Défaillance du SCR)	Panne/défaillance SCR détectée. Perte de puissance.	Contactez le concessionnaire agréé pour effectuer les réparations nécessaires.

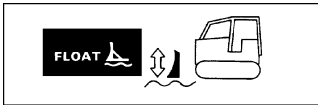
Redémarrage d'urgence

REMARQUE: Les redémarrages d'urgence sont possibles uniquement après le passage du moteur au ralenti bas.

En cas de perte totale d'alimentation, il peut être impossible que la machine se déplace d'elle-même. Des redémarrages d'urgence sont disponibles pour permettre le déplacement de la machine.

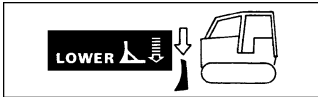
- Permet **30 s** de fonctionnement sans perte d'alimentation.
- Après **30 s**, le moteur passe automatiquement au ralenti bas.
- Le nombre de redémarrages d'urgence n'est pas limité

Flottement



La position FLOAT (A) est une position à cliquet. Lorsque le levier est en position FLOAT (cliquet), la lame peut suivre le niveau du sol sans avoir à actionner le levier de commande.

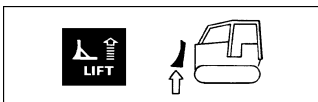
Abaissement



Pousser le levier de commande vers l'avant (B) pour abaisser la lame. Le levier de commande doit être maintenu dans cette position pour abaisser la lame. Une fois le levier relâché, il revient automatiquement en position de blocage.

REMARQUE: une fonction d'abaissement rapide permet à la lame de descendre rapidement. Plus la manette est déplacée vers l'avant, plus la lame se déplace rapidement. Pour activer la descente rapide, déplacer la manette vers l'extrémité de la course de descente de la lame avant le cran de cliquet.

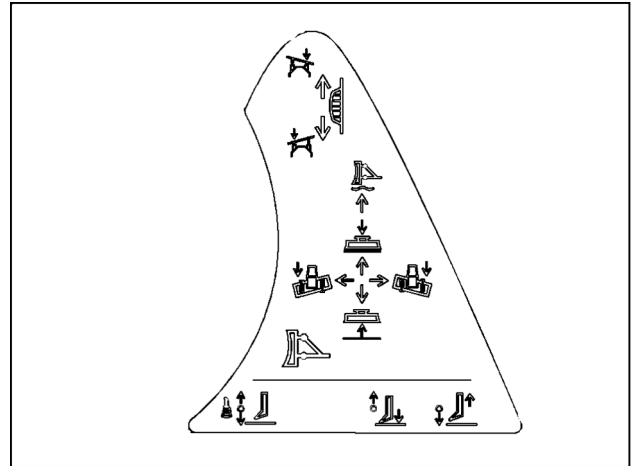
Relevage



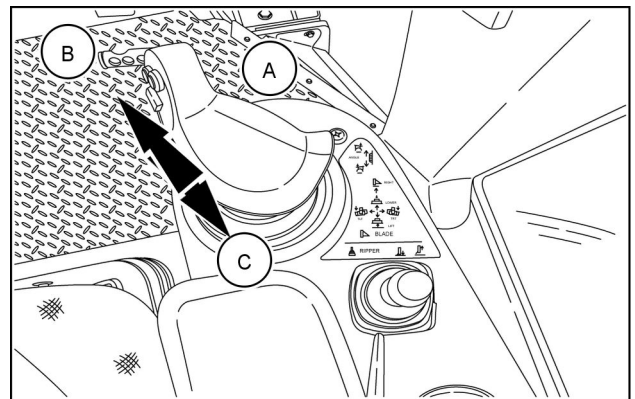
Déplacer le levier de commande vers l'arrière jusqu'à la position de relevage (C) pour lever la lame. Lorsque le levier de commande est relâché, il revient automatiquement au point mort ou en position de blocage.

Maintien

En position HOLD (blocage), la lame s'arrête de bouger. Lorsqu'il est relâché, le levier de commande repasse automatiquement en position de BLOCAGE. Déplacer manuellement le levier de commande de la position FLOTTEMENT à la position MAINTIEN.



4742656856 2



RAPH12DOZ0081AA 3

Télématique

SiteWatch™

Cette machine peut être équipée d'un système de télématique. Il s'agit d'un système de surveillance actif qui combine les technologies Internet, cellulaires et GPS. Un transpondeur monté sur l'équipement communique sans fil avec une interface utilisateur CASE CONSTRUCTION **SiteWatch™** sur le site www.casesitewatch.com. A l'aide de la technologie cellulaire, le transpondeur peut envoyer des données sur l'équipement, y compris l'emplacement, le statut marche/arrêt, les métriques d'utilisation et de production, les données de diagnostic, les alarmes de mouvement et une utilisation non autorisée de l'interface. Le système aide à réduire les coûts et conserver des enregistrements précis. Voir le guide fourni pour l'utilisation du système de télématique.

REMARQUE: le site Web CASE CONSTRUCTION **SiteWatch™** (www.casesitewatch.com) n'est accessible qu'une fois l'abonnement à CASE CONSTRUCTION **SiteWatch™** enregistré pour cette machine par un concessionnaire CASE CONSTRUCTION agréé. Contacter un concessionnaire CASE CONSTRUCTION agréé pour plus de détails.

Préférences de l'opérateur

Quitter un message d'erreur

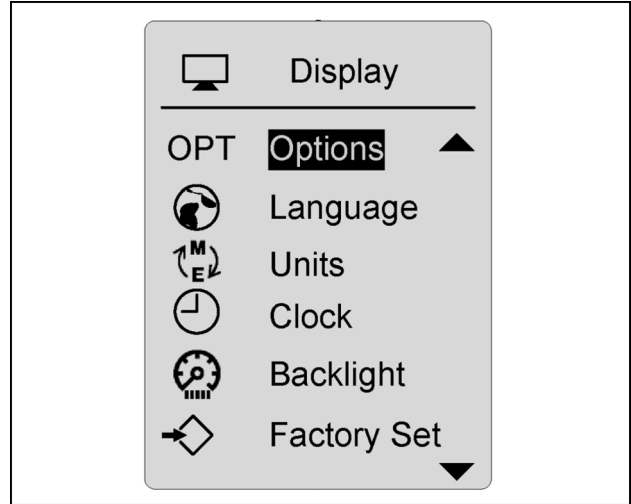
Lors de l'utilisation du système informatique de la machine, il est possible de revenir au menu principal en appuyant sur le commutateur d'échappement. Lors du réglage des sélections souhaitées, appuyer sur le commutateur d'échappement pour recommencer l'opération si un message d'erreur s'affiche.

REMARQUE: La sélection des fonctions et la navigation dans les menus sont identiques pour toutes les fonctions.

L'affichage indique à l'opérateur si des erreurs se sont produites.

Écran Language (langue), Measurement Units (unités de mesure) et Clock (horloge)

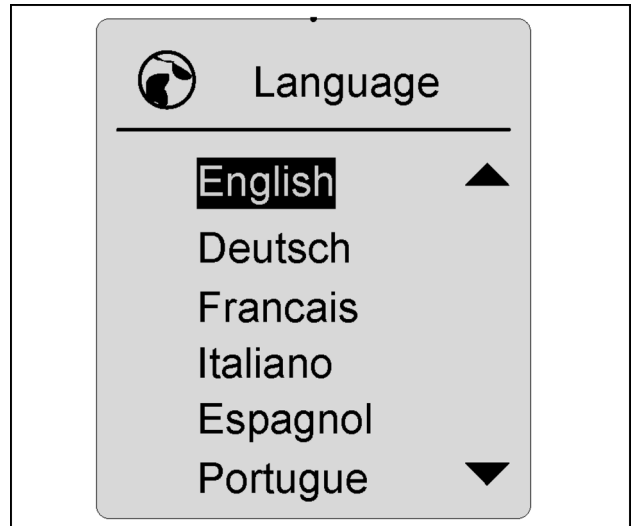
Pour l'affichage de l'écran LCD, il est possible de régler les préférences pour ce qui concerne la langue, les unités de mesure et/ou l'horloge. Utiliser les commutateurs fléchés pour accéder au menu des préférences. Une fois l'option voulue sélectionnée, appuyer sur le commutateur d'entrée/confirmation. Appuyer sur le commutateur d'échappement pour retourner à l'écran principal de conduite et enregistrer la sélection en mémoire.



RCPH10WHL358BAH 1

Menu Languages (langue)

Sélectionner les préférences désirées pour la langue (Anglais, Espagnol, Portugais, Italien, Allemand, Français), les unités de mesure (système métrique, britannique ou anglo-saxon) et l'horloge (affichage 12 ou 24 heures). Mettre en surbrillance la préférence que l'on souhaite modifier et appuyer sur le commutateur d'entrée/confirmation. La préférence sélectionnée se met à clignoter et vous permet de faire défiler les choix possibles. Une fois la préférence sélectionnée, appuyer sur le commutateur d'entrée/confirmation, puis sur le commutateur d'échappement pour retourner à l'écran de conduite principal afin d'enregistrer la préférence dans la mémoire.



RCPH10WHL361BAH 2

Systèmes d'aide au démarrage par temps froid

▲ AVERTISSEMENT

Risque d'explosion !

N'utilisez PAS de liquide de démarrage à base d'éther. Un endommagement important du moteur, une explosion, ainsi que des blessures graves, voire mortelles, pourraient s'ensuivre.

Le non-respect de ces instructions pourrait entraîner des blessures graves, voire mortelles.

W0148A

Cette machine peut être équipée d'un chauffe-grille en option. Mettre le contact et attendre que le témoin de la grille de réchauffage s'éteigne. Le témoin peut se rallumer au lancement du moteur et peu après le démarrage du moteur pour un postchauffage. et ce afin d'offrir des conditions de fonctionnement régulières lors du préchauffage par temps froid. Consulter le concessionnaire agréé pour connaître les aides supplémentaires au démarrage par temps froid.

Préchauffage de la machine

Pour préchauffer la machine jusqu'à la température correcte par temps froid :

1. Régler le régime moteur sur **1200 - 1400 RPM**. Faire fonctionner l'entraînement d'avancement à la vitesse 8 au maximum.
2. Actionner les fonctions du système d'outil en déplaçant chaque fonction sur toute la course du vérin plusieurs fois.
3. Répéter l'étape 2 pendant **10 min** ou jusqu'à ce que la température de l'huile hydraulique atteigne au moins **10.0 °C (50.0 °F)**.

REMARQUE: Chauffer l'huile à une température supérieure à **20.0 °C (68.0 °F)** pour obtenir des performances optimales.

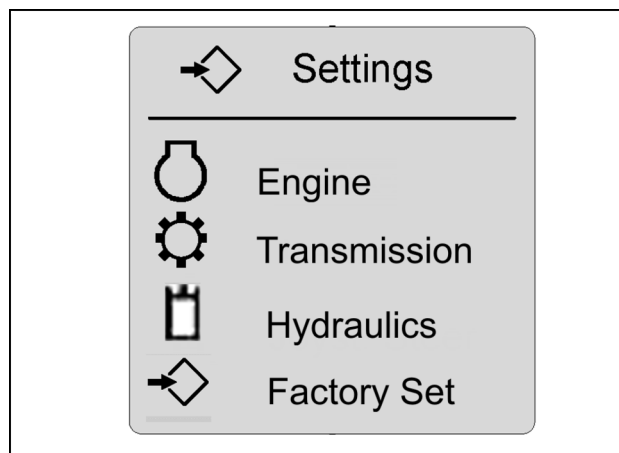
4. Après le démarrage, faire tourner le moteur à moitié du régime maximal (**1650 RPM**) pendant au moins quatre minutes à vide. Ceci aidera à stabiliser le moteur.
5. Utiliser la machine dans une zone sûre et dégagée. Vérifier le fonctionnement complet de la machine.

Si la machine tourne au ralenti à basse température, le moteur reste chaud, mais l'huile hydraulique et le liquide de frein refroidissent. L'huile et les composants peuvent refroidir, ce qui affecte le temps de réponse des fonctions hydrauliques. Si ceci se produisait, vous DEVEZ absolument suivre la procédure complète de réchauffement.

S'assurer que le système de chenilles est propre avant de stationner la machine. Par temps froid, garer la machine sur des planches. Ceci évitera que les chenilles ne gèlent au sol.

AVIS: Si la chenille gèle sur le sol, ne pas essayer de conduire la machine. Ceci endommage le groupe motopropulseur.

3. L'écran Settings (Réglages) s'affiche avec les choix suivants :
 Moteur
 Transmission
 Hydraulique
 Réglages d'usine

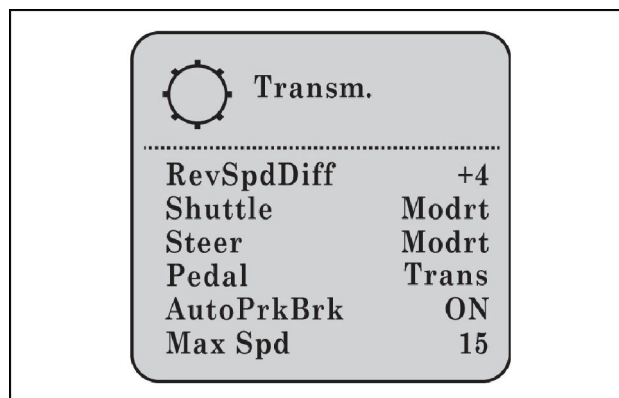


RAIL12DOZ0212AA 3

5. Utiliser la touche fléchée vers le bas pour mettre en surbrillance « Steer » (Direction).

REMARQUE: *Moderate (Moyen) est préréglé en usine.*

6. Appuyer sur le commutateur Entrée pour confirmer la sélection.
7. Sélectionner et mettre en surbrillance le réglage souhaité : « Smooth » (Doux), « Moderate » (Moyen) ou « Aggressive » (Agressif). Appuyer sur le commutateur Entrée pour confirmer la sélection.
8. Appuyer sur le commutateur d'échappement pour enregistrer la sélection.



RAIL14DOZ0583AA 4

Déplacement d'une machine hors d'état

▲ AVERTISSEMENT

Risques liés à une mauvaise utilisation !

Le remorquage est une manœuvre délicate qui est toujours effectuée aux risques et périls de l'utilisateur. La garantie du fabricant ne s'applique pas aux incidents ou accidents survenus pendant le remorquage. Si possible, effectuez les réparations sur site.

Le non-respect de ces instructions pourrait entraîner des blessures graves, voire mortelles.

W0286A

▲ AVERTISSEMENT

Risques liés au transport

Le poids d'un véhicule remorqué non équipé de freins NE DOIT JAMAIS DEPASSER le poids de la machine utilisée pour le remorquage. Ce point doit impérativement être vérifié. La distance d'arrêt augmente rapidement avec le poids de la charge remorquée, tout particulièrement sur les collines et dans les pentes.

Le non-respect de ces instructions pourrait entraîner des blessures graves, voire mortelles.

W1138A

AVIS: *l'option de remorquage contourne les clapets de décharge haute pression. Le moteur hydrostatique peut subir de gros dégâts si le circuit hydraulique se vide ou surchauffe.*

Si la machine est en panne, il faut décider si la machine peut être déplacée sans l'endommager davantage. Si possible, réparer la machine sur site.

S'il est impossible de réparer la machine sur le site de travail et en l'absence de remorque de transport, garer la remorque le plus près possible de la machine. Pour remorquer la machine, utiliser une barre d'attelage rigide.

Le personnel non autorisé doit se tenir à l'écart de la zone.

S'assurer que le véhicule utilisé pour déplacer la machine en panne a la capacité de freinage, le poids et la puissance nécessaires pour contrôler les deux machines.

Le remorqueur doit être équipé d'un écran arrière pour protéger l'opérateur si le câble ou la barre de remorquage sort de son siège. Ne pas utiliser de chaînes pour remorquer cette machine.

Si nécessaire, il est possible d'atteler une deuxième machine derrière celle en panne pour accroître le contrôle ou le freinage.

Ouvrir impérativement les clapets de décharge afin de contourner les pompes hydrostatiques. Les deux clapets supérieurs sont destinés au mouvement vers l'avant et les deux clapets inférieurs au mouvement vers l'arrière.

REMARQUE: *il est nécessaire de déposer le tapis de sol, le panneau de plancher, et d'incliner le dos du siège de l'opérateur pour exécuter cette procédure.*

6 - UTILISATION OPERATIONNELLE

INFORMATIONS GENERALES

Lame de terrassement

▲ AVERTISSEMENT

Danger : restez à l'écart !

Connaissez en permanence la position des autres ouvriers présents dans la zone de travail. Avertissez-les avant de procéder à l'entretien de la machine. Les personnes non autorisées doivent se tenir à l'écart de la zone.

Le non-respect de ces instructions pourrait entraîner des blessures graves, voire mortelles.

W0176A

▲ AVERTISSEMENT

Evitez les blessures !

N'utilisez pas la machine sous l'influence de l'alcool ou de drogues.

Le non-respect de ces instructions pourrait entraîner des blessures graves, voire mortelles.

W0160A

▲ AVERTISSEMENT

Une mauvaise utilisation ou un entretien mal effectué de la machine peuvent provoquer un accident. L'équipement soulevé ou le déplacement de la machine sans opérateur peut entraîner des blessures graves.

Effectuez toujours les opérations suivantes avant tout entretien : stationnez la machine sur un sol plat et de niveau.

Abaissez l'équipement jusqu'au sol.

Arrêtez le moteur et retirez la clé du contact.

Verrouillez les chenilles.

Le non-respect de ces instructions pourrait entraîner des blessures graves, voire mortelles.

W0269A

▲ AVERTISSEMENT

UNE MAUVAISE UTILISATION DE CETTE MACHINE POURRAIT PROVOQUER DES BLESSURES GRAVES, VOIRE MORTELLES.

ASSUREZ-VOUS QUE TOUS LES OPERATEURS :

- ont appris et appliquent les principes de sécurité relatifs à l'utilisation des commandes de la machine et qu'il a écarté toute personne ou tout danger présent dans la zone de travail avant d'utiliser la machine sur un chantier.

- veillent à ce que personne ne se tienne dans la zone de travail.

- observent toutes les lois et réglementations en vigueur.

- suivent les instructions fournies dans le Manuel de l'utilisateur.

Le non-respect de ces instructions pourrait entraîner des blessures graves, voire mortelles.

W0189A

▲ AVERTISSEMENT

Dangers liés au déplacement sur route !

Des travaux en pente raide peuvent être dangereux. La pluie, la neige, la glace, du gravier meuble ou un terrain meuble peuvent modifier les conditions de terrain. Vous devez juger s'il n'est pas risqué d'utiliser votre machine sur une pente raide ou une rampe.

Le non-respect de ces instructions pourrait entraîner des blessures graves, voire mortelles.

W0144A

CLICK HERE TO **DOWNLOAD** THE COMPLETE MANUAL

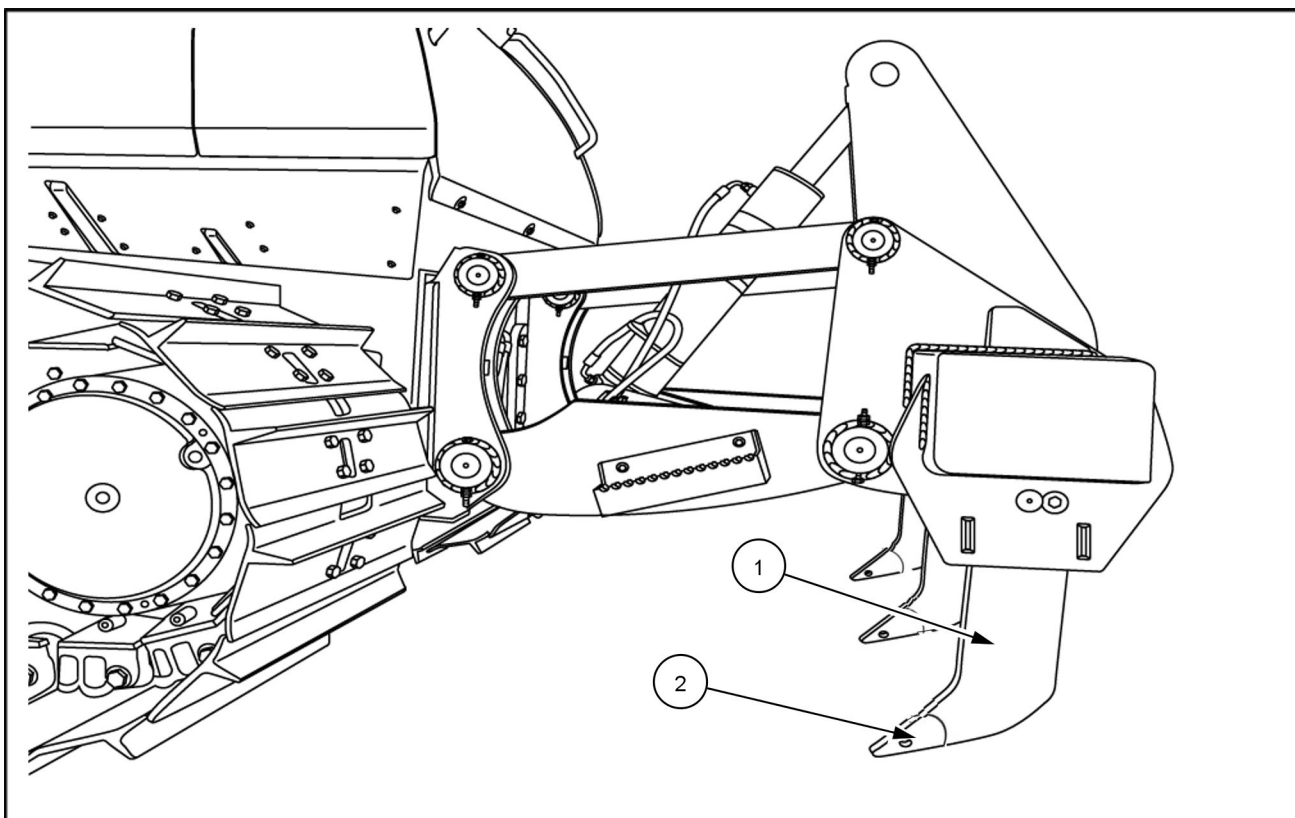
- Thank you very much for reading the preview of the manual.
- You can download the complete manual from: www.heydownloads.com by clicking the link below



- Please note: If there is no response to CLICKING the link, please download this PDF first and then click on it.

CLICK HERE TO **DOWNLOAD** THE COMPLETE MANUAL

Scarificateur

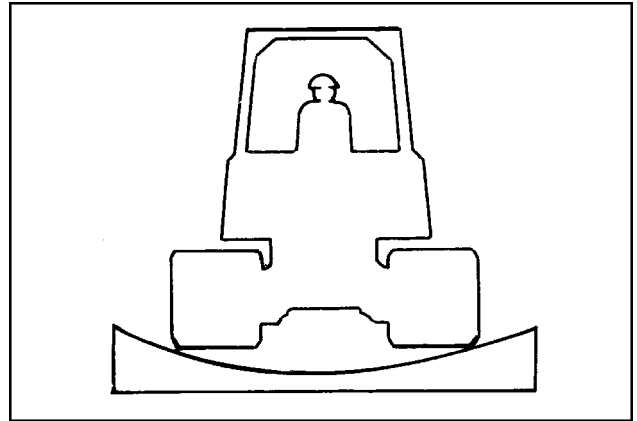


RAIL13DOZ1265FA 1

- 1. Tige de scarificateur**
- 2. Dent de scarificateur**

Il est possible de régler la profondeur du scarificateur arrière. Régler la profondeur en fonction des conditions de travail.

5. Travail dans un creux - les composants extérieurs supportent la charge la plus lourde. L'usure est accrue sur les maillons extérieurs, les bandes de roulement des galets, les bandes de roulement des tendeurs et les extrémités du plateau de chenille. Dans des situations extrêmes, l'usure du pignon/coussinet extérieur est très importante.



RCIL10CWL008AAL 5

Nettoyage des chenilles

Nettoyer systématiquement le train de chenilles à la fin de la journée ou de la période de travail. Stationner la machine sur une surface plane pour éviter que les joints de chenille ne se tordent (chenille lubrifiée). En cas de température extérieure basse, garer la machine sur une surface qui ne gèlera pas aux patins.

AVIS: lorsque les chenilles ne sont pas soutenues et ne touchent plus le sol, ne pas faire tourner la machine à des vitesses supérieures à la position 10. Ceci risque d'endommager les composants de la transmission.

Données de couple pour les raccords de joint torique facial

Taille SAE nominale	Diamètre extérieur nominal du tube	Embout à joint facial torique	
		Taille du filetage	Couple de serrage des écrous de tube
-4	6.350 mm (0.250 in)	9/16-18	23 - 26 N·m (17 - 19 lb ft)
-6	9.520 mm (0.375 in)	11/16-16	34 - 40 N·m (25 - 30 lb ft)
-8	12.700 mm (0.500 in)	13/16-16	52 - 57 N·m (38 - 42 lb ft)
-10	15.880 mm (0.625 in)	1-14	81 - 90 N·m (60 - 66 lb ft)
-12	19.050 mm (0.750 in)	1-3/16-12	117 - 128 N·m (86 - 94 lb ft)
-16	25.400 mm (1.000 in)	1-7/16-12	152 - 174 N·m (112 - 128 lb ft)
-20	31.750 mm (1.250 in)	1-11/16-12	179 - 201 N·m (132 - 148 lb ft)
-24	38.100 mm (1.500 in)	2-12	213 - 235 N·m (157 - 173 lb ft)

Les valeurs indiquées pour les embouts à bossage de joint torique concernent les raccords en acier (avec ou sans rondelles) à revêtement en cadmium et chromate ou zinc et chromate, monté dans un carter en acier ou en fonte grise.

Ingredients

Carter moteur	
Capacité avec changement de filtre	16.4 l (17.3 US qt)
Capacité sans filtre	15.6 l (16.5 US qt)
Spécifications	CASE AKCELA UNITEK NO. 1™ SBL CJ-4 SAE 10W-40
Réservoir de carburant	
Contenance	322 l (85 US gal)
Système de réduction catalytique sélective - DEF/AdBLUE®	
Contenance	52 l (14 US gal)
Système de refroidissement	
Contenance	30.3 l (8 US gal)
Spécifications	50 % Eau et 50 % CNH XHD HEAVY DUTY COOLANT / ANTI-FREEZE ou CASE AKCELA ACTIFULL™ OT EXTENDED LIFE COOLANT. Selon la date de fabrication, la machine peut avoir reçu un type de liquide de refroidissement ou l'autre. Les machines ayant reçu du liquide de refroidissement OAT sont dotées d'un autocollant apposé à proximité de l'emplacement de remplissage. Ne jamais mélanger du liquide de refroidissement traditionnel avec du liquide de refroidissement OAT. Se reporter à la page 7-24 pour obtenir des instructions sur le passage d'un type de liquide de refroidissement à l'autre.
Remplissage du réservoir hydraulique/transmission	
Contenance	160 l (42 US gal)
Spécifications	TUTELA AUTO SUPREME™ ENGINE OIL SAE 10W-30
Transmission finale	
Capacité - chaque côté	14.2 l (15 US qt)
Spécifications	CASE AKCELA GEAR 135 H EP 85W-140
Graisseurs	
Quantité	Selon les besoins
Spécifications	TUTELA MOLY GREASE GR-75

REMARQUE: si la température ambiante est inférieure à **-37 °C (-34.6 °F)**, adapter le mélange en fonction des spécifications du fabricant du liquide de refroidissement.

Solution de refroidissement

Utiliser uniquement une solution **CNH XHD HEAVY DUTY COOLANT / ANTI-FREEZE** ou **CASE AKCELA ACTIFULL™ OT EXTENDED LIFE COOLANT** dans le système de refroidissement, et sans additifs, pour éviter toute fuite. Ne pas utiliser d'additifs antirouille non approuvés.

AVIS: Les additifs antirouille et l'éthylène glycol peuvent se mélanger et annuler leurs effets respectifs, ce qui peut réduire la protection anticorrosion, former des dépôts dans le système de refroidissement et l'endommager, ainsi que le radiateur. Contacter votre concessionnaire pour trouver une solution de refroidissement adaptée.

Antigel/anticorrosion

Utiliser de l'antigel à toutes les saisons pour protéger le système de refroidissement contre la corrosion et le gel. Dans les régions où la température ambiante est supérieure à **-36 °C (-32.8 °F)**, utiliser un mélange d'antigel à **50 %** d'éthylène glycol.

TABLEAU DE MAINTENANCE

Tableau d'entretien

Action de maintenance	Remplacement de liquide					Remplacer					Page Nb
	Nettoyage					Purge de liquide					
	Graisse					Test					
	Contrôle										
Inspection au quotidien											
Généralités	x										7-29
Toutes les 10 heures											
Huile moteur	x										7-33
Liquide de refroidissement moteur	x										7-34
Huile hydraulique	x										7-36
Points de graissage		x									7-37
Points de graissage de la lame de terrassement (en option)		x									7-42
20 premières heures											
Couple de serrage des vis de tuile de chenille	x										7-46
Toutes les 50 heures											
Préfiltre à carburant - Vidange de la condensation			x								7-47
Initial 100 heures											
Remplacez l'huile moteur et le filtre (initial)				x							7-48
Remplacez les filtres à huile hydraulique (initiaux)					x						7-51
Filtre à carburant (initial)			x								7-53
Nettoyez le filtre d'alimentation de Diesel Exhaust Fluid (DEF) en ligne (initial)			x								7-55
Tension des chenilles (initiale)	x										7-57
Huile de transmission finale (initial)							x				7-60
Huile de transmission finale - Echantillon								x			7-62
Toutes les 500 heures											
Remplacer l'huile moteur et le filtre				x							7-64
Filtres à carburant					x						7-67
Niveau électrolyte batterie	x										7-69
Huile de transmission finale - Echantillon								x			7-62
Toutes les 1000 heures											
Bouchon du réservoir de carburant			x								7-73
Sédiments du réservoir de carburant							x				7-75
Reniflard du réservoir hydraulique			x								7-77
Huile de transmission finale							x				7-79
Huile de transmission finale - Echantillon								x			7-62
Cannelure coulissante d'arbre d'entraînement		x									7-83
Toutes les 1 500 heures											
Courroie d'entraînement					x						7-84
Nettoyez le filtre d'alimentation de Diesel Exhaust Fluid (DEF) en ligne	x										7-86
Filtre du reniflard du moteur et jeu de soupape						x					7-88
Huile de transmission finale - Echantillon								x			7-62
Toutes les 2 000 heures											
Liquide de refroidissement moteur				x							7-91
Filtre et liquide d'entraînement hydraulique et hydrostatique					x						7-94
Tamis d'aspiration du réservoir			x								7-97
Filtres à air moteur						x					7-98
Huile de transmission finale - Echantillon								x			7-62
Selon besoin											
Tension de chenilles	x										7-103

Points de graissage

⚠ AVERTISSEMENT

Une mauvaise utilisation ou un entretien mal effectué de la machine peuvent provoquer un accident. Lisez et comprenez la section **INFORMATIONS DE SECURITE** avant d'effectuer une opération d'entretien ou des réparations. Avant de commencer, lisez les procédures d'entretien spécifiques aux composants que vous allez utiliser.

Le non-respect de ces instructions pourrait entraîner des blessures graves, voire mortelles.

W0138A

⚠ AVERTISSEMENT

Evitez les blessures ! Effectuez toujours ceci avant toute opération de lubrification, de maintenance ou autre intervention.

1. Désengagez tous les entraînements.
2. Engagez le frein de stationnement.
3. Abaissez tous les équipements au sol ou relevez et engagez tous les verrous de sécurité.
4. Coupez le moteur.
5. Retirez la clé de contact.
6. Mettez la clé de la batterie sur arrêt, le cas échéant.
7. Attendez que tout mouvement ait cessé.

Le non-respect de ces instructions pourrait entraîner des blessures graves, voire mortelles.

W0047A

Lubrifier la machine et les équipements à l'aide de **TUTELA MOLY GREASE GR-75** lorsque l'horomètre enregistre 10 heures de fonctionnement, puis toutes les 10 heures. Lubrifier plus fréquemment si les conditions l'exigent.

Opération précédente :

Le personnel non autorisé doit se tenir à l'écart de la zone. Stationner la machine sur une surface plane, au point mort, frein de stationnement serré et équipement abaissé au sol, couper le moteur, retirer la clé et vérifier que tous les composants du moteur ont refroidi, ou éviter tout contact. S'assurer que toute la pression résiduelle a été évacuée des circuits avant de débiter l'entretien.

Nettoyer la zone devant être graissée avant l'entretien.

REMARQUE: Dans des conditions difficiles, telles que l'immersion dans l'eau, il peut s'avérer nécessaire de graisser plus fréquemment.

Toutes les 50 heures**Préfiltre à carburant - Vidange de la condensation****▲ AVERTISSEMENT**

Les vapeurs de carburant sont explosives et inflammables.
Ne fumez pas lorsque vous manipulez du carburant. Conservez le carburant à l'écart des flammes et des étincelles. Coupez le moteur et retirez la clé avant de procéder à l'entretien. Travaillez toujours dans un environnement bien ventilé. Nettoyez immédiatement toute éclaboussure de carburant. Le non-respect de ces instructions pourrait entraîner des blessures graves, voire mortelles.

W0904A

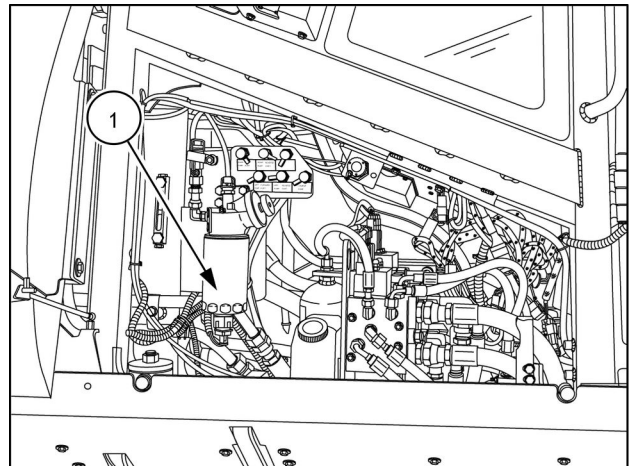
Vidanger l'eau et les sédiments du filtre à carburant après les 50 premières heures puis toutes les 50 heures par la suite, ou plus souvent si les conditions l'exigent ou si le carburant est de mauvaise qualité.

Opération précédente :

Le personnel non autorisé doit se tenir à l'écart de la zone. Stationner la machine sur une surface plane, au point mort, frein de stationnement serré et équipement abaissé au sol, couper le moteur, retirer la clé et vérifier que tous les composants du moteur ont refroidi, ou éviter tout contact. S'assurer que toute la pression résiduelle a été évacuée des circuits avant de débuter l'entretien.

Vidange de la condensation formée dans le filtre à carburant

1. Localiser le filtre à carburant (1) sur le côté droit de la machine.
2. Ouvrir le robinet de vidange en bas du filtre à carburant en faisant deux ou trois tours dans le sens anti-horaire.
3. Vidanger l'eau et/ou les polluants du préfiltre à carburant dans un récipient adapté jusqu'à ce que s'écoule du carburant propre. Éviter tout déversement de carburant sur le moteur ou au sol.
4. Serrer le robinet de vidange uniquement à la main, en le tournant dans le sens horaire.
5. Contrôler l'absence de fuites.



RAIL13DOZ1594AA 1

Tension des chenilles (initiale)

⚠ AVERTISSEMENT

Du liquide sous pression peut pénétrer la peau et entraîner de graves blessures. La graisse du vérin du mécanisme de tension des chenilles est sous haute pression. Ecartez le visage et le corps du graisseur. Ne desserrez jamais le graisseur plus d'un tour complet. Le non-respect de ces instructions pourrait entraîner des blessures graves, voire mortelles.

W0959A

Nettoyer les chenilles et le train roulant selon les instructions ou à la fin de la séance de travail. Garer la machine sur une surface de niveau pour éviter la déformation des joints de chenilles. En cas de température extérieure basse, garer la machine sur une surface qui ne gèlera pas aux patins.

Vérifier la tension des chenilles à 100 heures lorsque la machine est neuve lors de la période initiale de rodage ou si la chenille a été remplacée. Vérifier fréquemment la tension des chenilles pendant l'entretien. Vérifier la tension des chenilles plus fréquemment en cas de travail en conditions extrêmes. Lorsque des corps étrangers s'accumulent au niveau des pièces du train de chenilles, les chenilles peuvent devenir trop serrées.

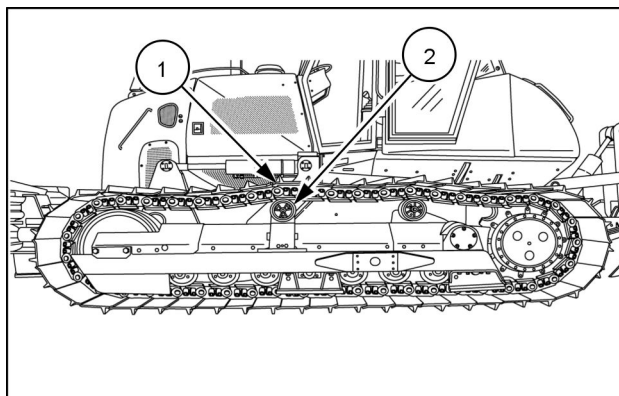
Le réglage correct des chenilles aidera à contrôler l'usure du train de chenilles. Maintenir la bonne tension des chenilles.

Opération précédente :

Le personnel non autorisé doit se tenir à l'écart de la zone. Stationner la machine sur un terrain plat, au point mort, avec le frein de stationnement engagé et l'équipement abaissé au sol. Arrêter le moteur et retirer la clé. S'assurer que toute la pression résiduelle a été évacuée des circuits avant de débiter l'entretien.

Vérification de la tension des chenilles

1. En ligne droite, faire reculer la machine sur la longueur des chenilles, puis la faire avancer à nouveau sur la longueur des chenilles. Cela a pour effet de resserrer le bas de la chenille. Ne pas se servir des freins pour arrêter la machine.
2. Arrêter lentement la machine de façon à ce qu'une goupille (1) dans la chaîne de chenille se trouve au-dessus du rouleau tendeur avant (2) - le rouleau le plus proche du galet tendeur avant.
3. Stationner la machine sur un terrain plat, au point mort et avec le frein de stationnement engagé.
4. Abaisser l'équipement jusqu'au sol.
5. Arrêter le moteur et retirer la clé.
6. Monter sur les chenilles entre les rouleaux tendeurs avant et arrière puis entre le galet tendeur avant et le rouleau tendeur avant.



RAPH12DOZ0110AA 1

Filtres à carburant

⚠ AVERTISSEMENT

Risque d'incendie !

Lors de la manipulation du carburant diesel, respectez les règles suivantes :

1. **Ne fumez pas.**
2. **Ne remplissez jamais le réservoir alors que le moteur tourne.**
3. **Essuyez immédiatement le carburant qui s'est répandu, le cas échéant.**

Le non-respect de ces instructions pourrait entraîner des blessures graves, voire mortelles.

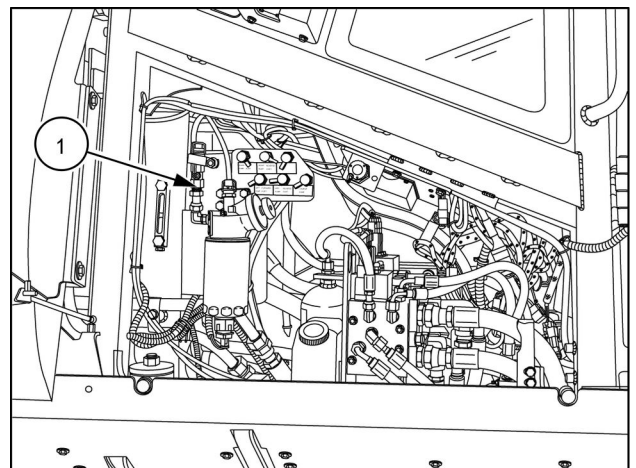
W0099A

Remplacer le filtre à carburant lorsque l'horomètre atteint 500 heures. Les filtres à carburant doivent être remplacés toutes les 500 heures ou plus fréquemment si les conditions d'utilisation sont sévères.

Opération précédente :

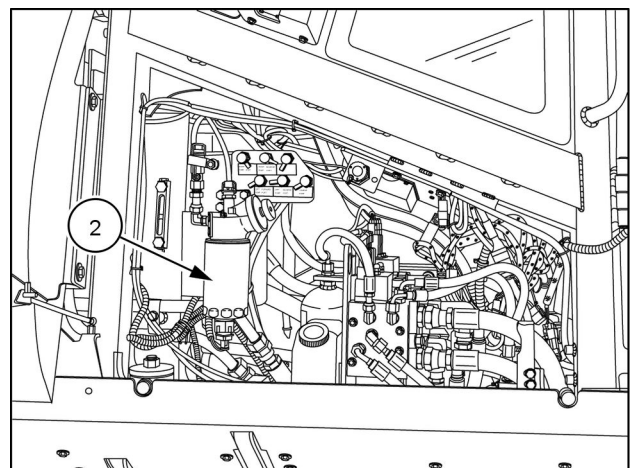
Le personnel non autorisé doit se tenir à l'écart de la zone. Stationner la machine sur une surface plane, au point mort, frein de stationnement serré et équipement abaissé au sol, couper le moteur, retirer la clé et vérifier que tous les composants du moteur ont refroidi, ou éviter tout contact. S'assurer que toute la pression résiduelle a été évacuée des circuits avant de débuter l'entretien.

1. Localiser le filtre à carburant dans le compartiment d'accès arrière droit. Fermer la vanne d'arrêt de carburant (1) afin d'éviter toute fuite de carburant.
2. Nettoyer la zone de la tête de filtre à carburant et l'extérieur du filtre à carburant et éliminer la poussière et les débris alentour susceptibles de contaminer le circuit.



RAIL13DOZ1594AA 1

3. Tourner le filtre à carburant (2) dans le sens anti-horaire et le déposer. Récupérer tout le carburant qui reste dans les conduites ou dans le filtre à carburant et le mettre au rebut de manière appropriée.
4. Enduire le joint du filtre à carburant neuf d'une fine couche d'huile ou de graisse propre.
5. Installez le filtre. Serrer manuellement le filtre à carburant de 1/2 à 3/4 de tour une fois le filtre à carburant en contact avec la tête du filtre.
6. Ouvrir la vanne d'arrêt de carburant. Contrôler l'absence de fuites.



RAIL13DOZ1594AA 2

AVIS: Ne jamais utiliser de clé pour filtre pour resserrer un nouveau filtre à carburant lors de son installation.

Reniflard du réservoir hydraulique

⚠ AVERTISSEMENT

Du liquide hydraulique sous pression peut pénétrer la peau et entraîner de graves blessures. Le liquide hydraulique est soumis à une pression extrême. Faites reposer le godet ou l'équipement sur le sol. Coupez le moteur, mettez le contact et déplacez à plusieurs reprises le levier de commande hydraulique dans toutes les directions afin de dissiper la pression résiduelle du circuit. Le non-respect de ces instructions pourrait entraîner des blessures graves, voire mortelles.

W0161A

⚠ AVERTISSEMENT

Du liquide sous pression peut pénétrer la peau et entraîner de graves blessures. N'approchez pas vos mains ni votre corps d'une fuite sous pression. Ne vous servez PAS de vos mains pour détecter des fuites. Utilisez un morceau de carton ou de papier. En cas de pénétration de liquide sous la peau, consultez immédiatement un médecin. Le non-respect de ces instructions pourrait entraîner des blessures graves, voire mortelles.

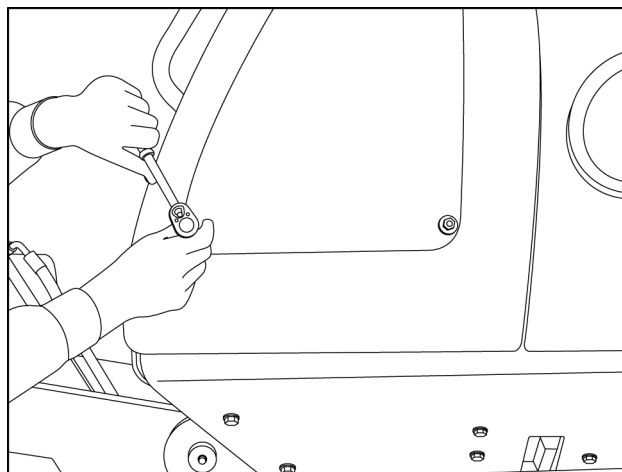
W0158A

Remplacer le reniflard du réservoir hydraulique lorsque l'horomètre atteint 1 000 heures. Le reniflard du réservoir hydraulique doit ensuite être remplacé toutes les 1 000 heures ou plus souvent si les conditions d'utilisation sont difficiles.

Opération précédente :

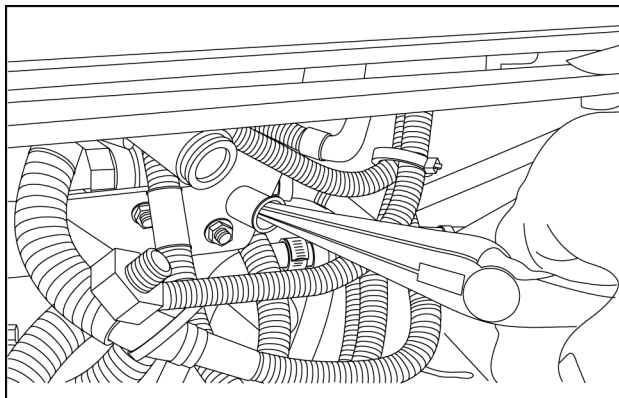
Le personnel non autorisé doit se tenir à l'écart de la zone. Stationner la machine sur une surface plane, au point mort, frein de stationnement serré et accessoire abaissé au sol, couper le moteur, retirer la clé et vérifier que tous les composants du moteur refroidir ou éviter tout contact. Assurez-vous que toute la pression résiduelle a été évacuée des circuits avant de débuter l'entretien.

1. Déposer les vis du panneau d'accès au niveau de la partie arrière droite de la machine afin d'accéder au reniflard du réservoir hydraulique.



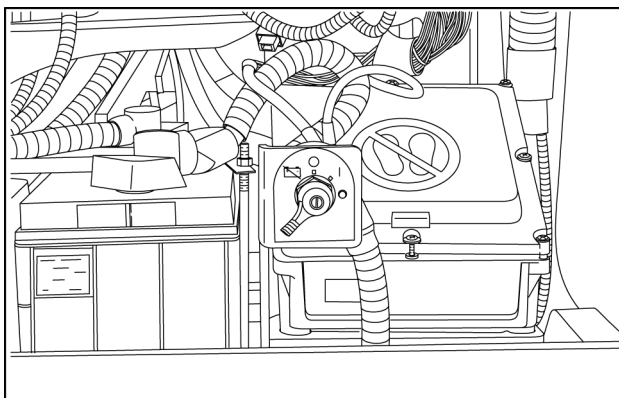
RAIL12DOZ0177AA 1

6. A l'aide de pinces à bec effilé, retirer le filtre d'alimentation de DEF en veillant à ne pas l'endommager ni le plier.
7. Inspecter le carter du filtre d'alimentation de DEF et le rincer avec de l'eau. Remplacer le filtre d'alimentation de DEF s'il est détérioré.
8. Réinstaller le filtre d'alimentation de DEF dans la conduite correspondante et rebrancher la conduite d'alimentation de DEF.



RAPH12DOZ0323AA 4

9. Fixer le module d'alimentation DEF sur le support de montage.
10. Démarrez le moteur et faites-le tourner au ralenti.
11. Vérifier l'absence de fuites autour de toutes les connexions.



RAPH12DOZ0044AA 5

Tamis d'aspiration du réservoir

▲ AVERTISSEMENT

Risque de brûlure !

Laissez refroidir le circuit hydraulique avant d'effectuer tout travail d'entretien sur ce dernier. La température du liquide hydraulique ne doit pas dépasser 40 °C (104 °F).

Le non-respect de ces instructions pourrait entraîner des blessures graves, voire mortelles.

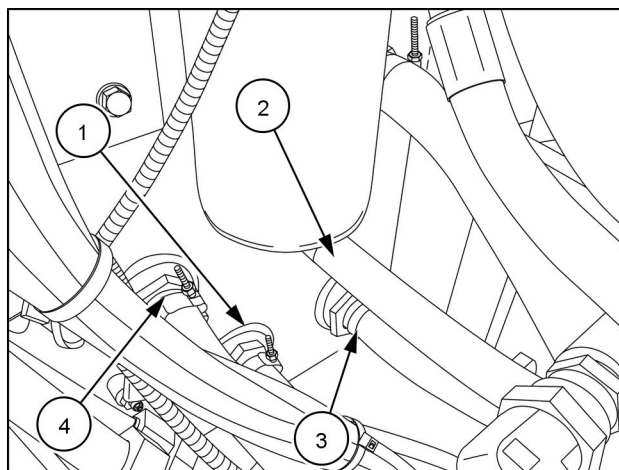
W0241A

Nettoyer les tamis d'aspiration du réservoir lorsque l'horomètre atteint 2 000 heures et toutes les 2 000 heures par la suite. Nettoyer plus souvent si les conditions l'exigent. Effectuer simultanément le nettoyage des tamis d'aspiration du réservoir et le remplacement de l'huile d'entraînement hydrostatique/hydraulique et des filtres.

Opération précédente :

Le personnel non autorisé doit se tenir à l'écart de la zone. Stationner la machine sur une surface plane, au point mort, frein de stationnement serré et équipement abaissé au sol, couper le moteur, retirer la clé et vérifier que tous les composants du moteur ont refroidi, ou éviter tout contact. S'assurer que toute la pression résiduelle a été évacuée des circuits avant de débiter l'entretien.

1. Localiser les tamis d'aspiration dans le bas du réservoir d'huile hydraulique en ouvrant la trappe d'accès arrière droite.
2. Après avoir vidangé l'huile du réservoir hydraulique, desserrer les colliers de serrage à vis en T et séparer les flexibles hydrauliques des raccords cannelés de l'ensemble de crépine d'aspiration.
3. Déposer la crépine d'aspiration de charge hydrostatique avant (1), la crépine d'aspiration hydrostatique arrière (2), la crépine d'aspiration hydraulique de l'équipement (3) et la crépine d'aspiration de la pompe du ventilateur (4).
4. Nettoyer les tamis dans du solvant ou les remplacer, si nécessaire.
5. Installer les crépines propres ou neuves. Serrer l'ensemble de crépine d'aspiration de la pompe du ventilateur (4) **178 - 195 N·m (131 - 144 lb ft)**. Serrer les ensembles de crépine d'aspiration hydrostatique (1) et (2) à **125 - 138 N·m (92 - 102 lb ft)**. Serrer la crépine d'aspiration hydraulique de l'équipement (3) à **236 - 260 N·m (174 - 192 lb ft)**.
6. Faire glisser les flexibles sur les raccords cannelés en place et les fixer avec les colliers de serrage à vis en T. Orienter les filetages vers le haut et serrer l'écrou de serrage **6.6 - 7.7 N·m (58.4 - 68.2 lb in)**.



RAIL13DOZ1595AA 1

Ceinture de sécurité

▲ AVERTISSEMENT

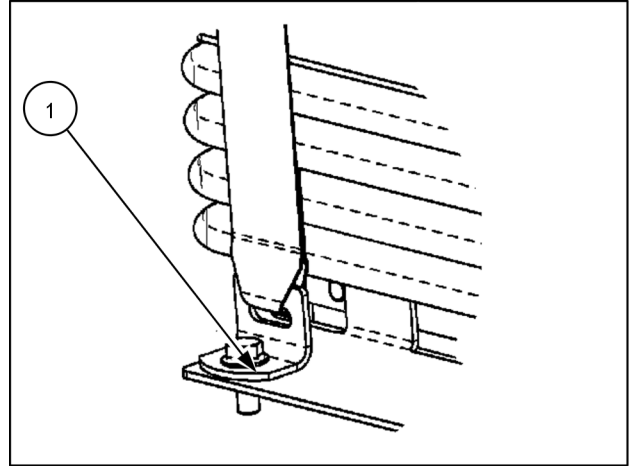
Un équipement défaillant peut provoquer un accident ou des blessures. Bouclez systématiquement votre ceinture de sécurité avant d'utiliser la machine. Inspectez les pièces de la ceinture de sécurité à la recherche d'éventuelles traces d'usure et d'endommagement. Remplacez toutes pièces usées ou endommagées de la ceinture de sécurité avant d'utiliser la machine. Le non-respect de ces instructions pourrait entraîner des blessures graves, voire mortelles.

W0046C

Avant d'utiliser cette machine, vérifier toujours que la structure ROPS et la ceinture de sécurité de l'opérateur (1) sont installées correctement.

La ceinture de sécurité est une partie importante de la structure ROPS. Il est impératif de toujours boucler la ceinture de sécurité lors de l'utilisation de la machine.

1. S'assurer que le matériel de fixation de la ceinture de sécurité est correctement serré au couple préconisé.
2. Inspecter visuellement la ceinture de sécurité. Si la ceinture de sécurité est déchiré, effilochée ou si le mécanisme est endommagé, remplacer la ceinture de sécurité.
3. Les ceintures de sécurité doivent toujours rester propres. Nettoyer les ceintures de sécurité uniquement à l'eau savonneuse. Ne pas utiliser de décolorant ou de teinture sur les ceintures de sécurité. Ceci réduirait en effet sa résistance.
4. Serrer le matériel de fixation de la ceinture de sécurité et du siège aux couples suivants :
48.7 - 65.9 N·m (35.9 - 48.6 lb ft).

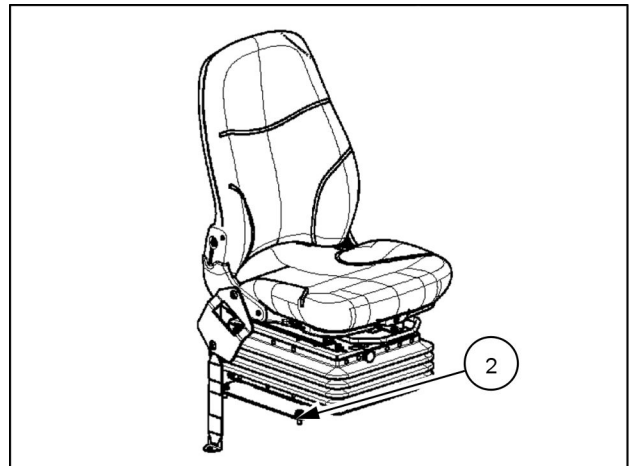


RAPH12DOZ0389AA 2

Siège et matériel de fixation

S'assurer que tout le matériel de fixation du siège (2) à la cabine est correctement serré (deux de chaque côté). Le siège peut être nettoyé au moyen d'un produit spécial sellerie automobile.

Serrer à : **48.7 - 65.9 N·m (35.9 - 48.6 lb ft).**



RAPH12DOZ0388AA 3

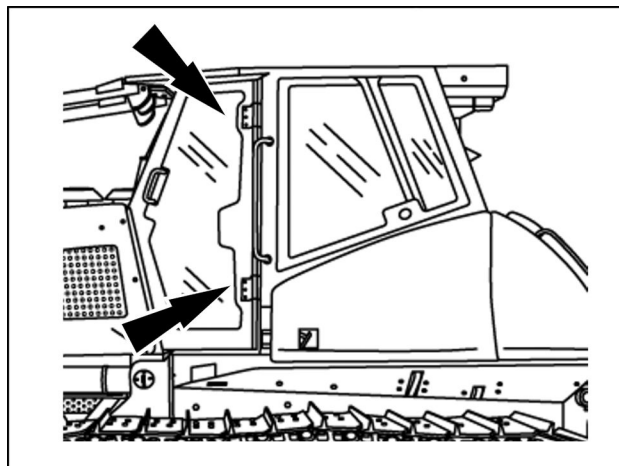
Portes et fenêtres

Opération précédente :

Le personnel non autorisé doit se tenir à l'écart de la zone. Stationner la machine sur une surface plane, au point mort, frein de stationnement serré et équipement abaissé au sol, couper le moteur, retirer la clé et vérifier que tous les composants du moteur ont refroidi, ou éviter tout contact. S'assurer que toute la pression résiduelle a été évacuée des circuits avant de débuter l'entretien.

Graissage des charnières de porte et de fenêtre

1. Lubrifier les charnières de porte et de vitre lorsque l'horomètre atteint 2 000 heures ou plus souvent si les conditions l'exigent.
2. Utiliser de la graisse **CNH IRON GARD GRAPHITE LUBRICANT NON-STICK** pour lubrifier les charnières. Ne pas utiliser de la graisse standard.



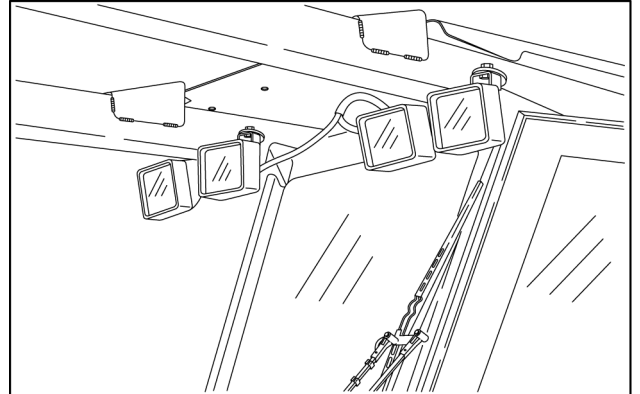
RAPH12DOZ0385AA 1

Feux de travail

Opération précédente :

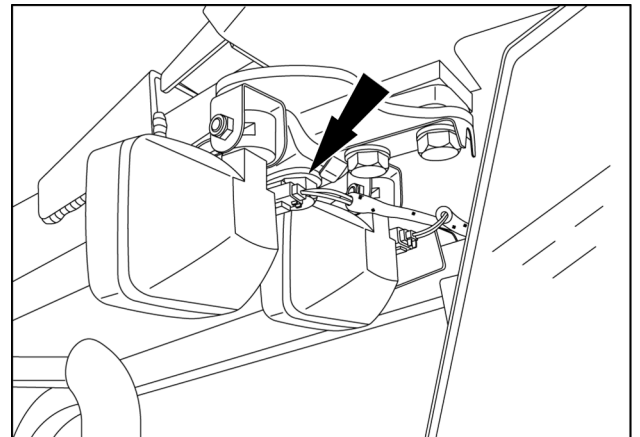
Le personnel non autorisé doit se tenir à l'écart de la zone. Stationner la machine sur une surface plane, au point mort, frein de stationnement serré et équipement abaissé au sol, couper le moteur, retirer la clé et vérifier que tous les composants du moteur ont refroidi, ou éviter tout contact. S'assurer que toute la pression résiduelle a été évacuée des circuits avant de débuter l'entretien.

1. Pour remplacer les projecteurs de travail, retirer les deux vis cruciformes à l'avant du projecteur.



RAPH12DOZ0104AA 1

2. Débrancher les connecteurs et remplacer le bloc d'éclairage. Enfoncer les connecteurs pour assurer un bon branchement.
3. Remplacer le bloc d'éclairage, et fixer le châssis à l'aide des vis cruciformes.



RAIL12DOZ0196AA 2

Liquides et lubrifiants

Carter moteur	
Capacité avec changement de filtre	16.4 l (17.3 US qt)
Capacité sans filtre	15.6 l (16.5 US qt)
Spécifications	CASE AKCELA UNITEK NO. 1™ SBL CJ-4 SAE 10W-40
Réservoir de carburant	
Contenance	322 l (85 US gal)
Système de réduction catalytique sélective - DEF/AdBLUE®	
Contenance	52 l (14 US gal)
Système de refroidissement	
Contenance	30.3 l (8 US gal)
Spécifications	50 % Eau et 50 % CNH XHD HEAVY DUTY COOLANT / ANTI-FREEZE ou CASE AKCELA ACTIFULL™ OT EXTENDED LIFE COOLANT. Selon la date de fabrication, la machine peut avoir reçu un type de liquide de refroidissement ou l'autre. Les machines ayant reçu du liquide de refroidissement OAT sont dotées d'un autocollant apposé à proximité de l'emplacement de remplissage. Ne jamais mélanger du liquide de refroidissement traditionnel avec du liquide de refroidissement OAT. Se reporter à la section 7-24 pour obtenir des instructions sur le passage d'un type de liquide de refroidissement à l'autre.
Remplissage du réservoir hydraulique/transmission	
Contenance	160 l (42 US gal)
Spécifications	TUTELA AUTO SUPREME™ ENGINE OIL SAE 10W-30
Transmission finale	
Capacité - chaque côté	14.2 l (15 US qt)
Spécifications	CASE AKCELA GEAR 135 H EP 85W-140
Graisseurs	
Quantité	Selon les besoins
Spécifications	TUTELA MOLY GREASE GR-75

REMARQUE: si la température ambiante est inférieure à **-37 °C (-34.6 °F)**, adapter le mélange en fonction des spécifications du fabricant du liquide de refroidissement.

CLICK HERE TO **DOWNLOAD** THE COMPLETE MANUAL

- Thank you very much for reading the preview of the manual.
- You can download the complete manual from: www.heydownloads.com by clicking the link below



- Please note: If there is no response to CLICKING the link, please download this PDF first and then click on it.

CLICK HERE TO **DOWNLOAD** THE COMPLETE MANUAL