

CAab10421

MANUAL DE REPARAÇÃO

PONTE DA FRENTE

Mod. 20.26 - 20.26 FR

Ref. CA641657-58-59-60-61

CLICK HERE TO **DOWNLOAD** THE COMPLETE MANUAL

- Thank you very much for reading the preview of the manual.
- You can download the complete manual from: www.heydownloads.com by clicking the link below



- Please note: If there is no response to CLICKING the link, please download this PDF first and then click on it.

CLICK HERE TO **DOWNLOAD** THE COMPLETE MANUAL

Drenagem do óleo

Antes da desmontagem, é necessário drenar o óleo do grupo.

Atenção: elimine o óleo usado de acordo com as normas em vigor.

Limpeza

Lave bem todas as peças em movimento (carretos, rolamentos, etc.) com gasóleo ou querosene.

Evite a utilização de gasolina e soluções aquosas alcalinas. Evite lavagens com vapor ou água quente, porque será difícil eliminar completamente a humidade superficial.

Seque bem todas as peças com um jacto de ar ou um pano para evitar riscar as superfícies com resíduos abrasivos.

Cubra todas as superfícies com uma fina camada de lubrificante para protegê-las de eventuais oxidações.

Verificações

Verifique atentamente todos os rolamentos, os segmentos exteriores que ainda possam estar inseridos no lugar e as cavilhas em que os rolos rodam. Substitua as peças com gastas ou danificadas.

Certifique-se que os carretos não apresentam avarias ou desgaste excessivo dos dentes: os chanfros dos dentes não devem estar deteriorados.

Certifique-se que as estrias não estão gastas ou danificadas.

Substitua as peças avariadas por peças sobresselentes originais.

Após cada desmontagem, convém substituir as juntas de vedação nos eixos rotativos.

Extremidades de flanges e ferramentas

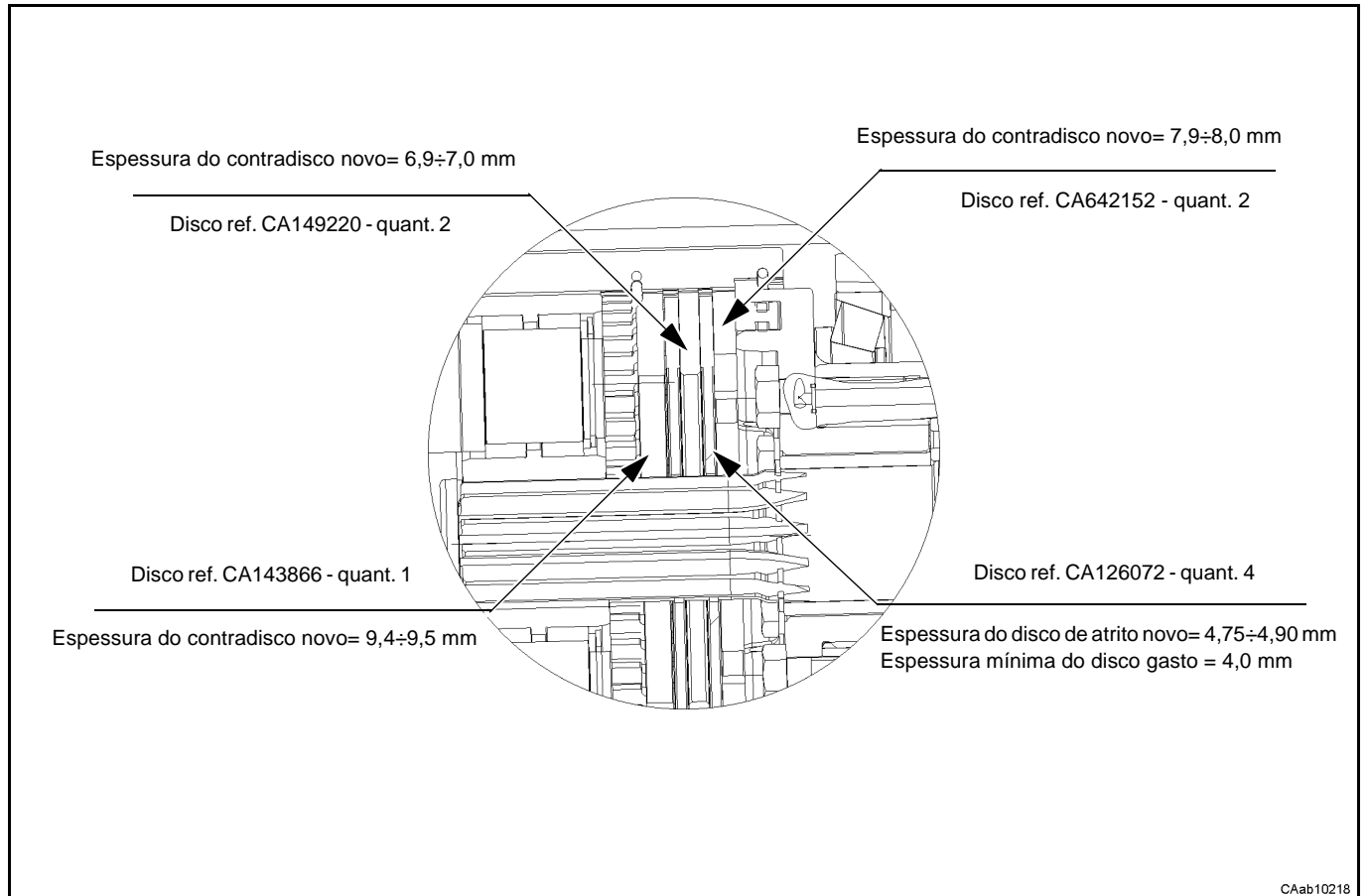
Tenha muito cuidado quando martelar nas extremidades de ferramentas ou flanges, para não comprometer a funcionalidade e a integridade das ferramentas e dos componentes em que está a trabalhar.

Utilização de lubrificante

Para lubrificar os eixos CARRARO correctamente e atingir a temperatura de funcionamento certa, é importante usar os lubrificantes recomendados (Secção C.4), mantendo o nível constante como indicado neste manual.

Dados característicos do travão

DESCRIÇÃO	VALORES
Tipo de travão	De discos em banho de óleo
Pressão máx. de funcionamento	42 bar
Especificação do óleo dos travões	Consulte o manual do tractor
Quantidade de óleo dos travões	Consulte o manual do tractor

Dados característicos dos discos do travão

Programa de manutenção

Os intervalos de manutenção indicados referem-se a uma utilização normal do tractor; no caso de utilizações particularmente exigentes, faça a manutenção com mais frequência.

Operação	Primeira intervenção		Manutenção ordinária	
Mudança do óleo da ponte	150-200 horas	■	sazonalmente ou a cada 1500 horas ⁽¹⁾	●
Limpeza do bujão magnético de drenagem do óleo	primeira mudança do óleo	■	a cada mudança de óleo	●
Verificação e reabastecimento do óleo	50-100 horas	●	todos os meses ou a cada 300-400 horas ⁽¹⁾	●
Limpeza do respirador do óleo	150-200 horas ⁽³⁾	■	todos os meses ou a cada 300-400 horas ⁽¹⁾	●
Lubrificação (se necessário)	150-200 horas ⁽²⁾	●	semanalmente ou a cada 150-200 horas ⁽¹⁾⁽²⁾	●
Lubrificação (se necessária)	150-200 horas ⁽³⁾	■	sazonalmente ou a cada 1500 horas ⁽¹⁾	■

■ operações realizadas apenas por pessoal autorizado pelo fabricante

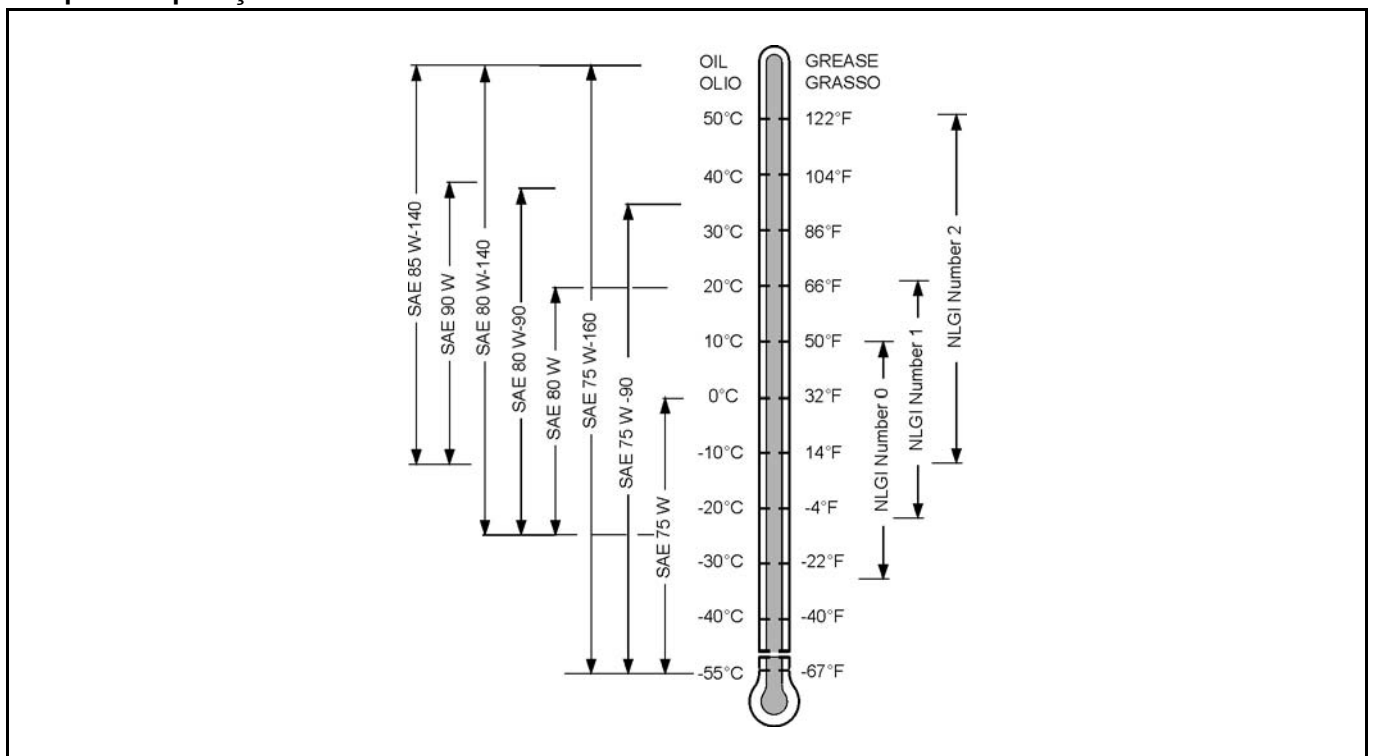
● operações realizadas apenas por pessoal qualificado

(1) qual das duas situações se verifica primeiro

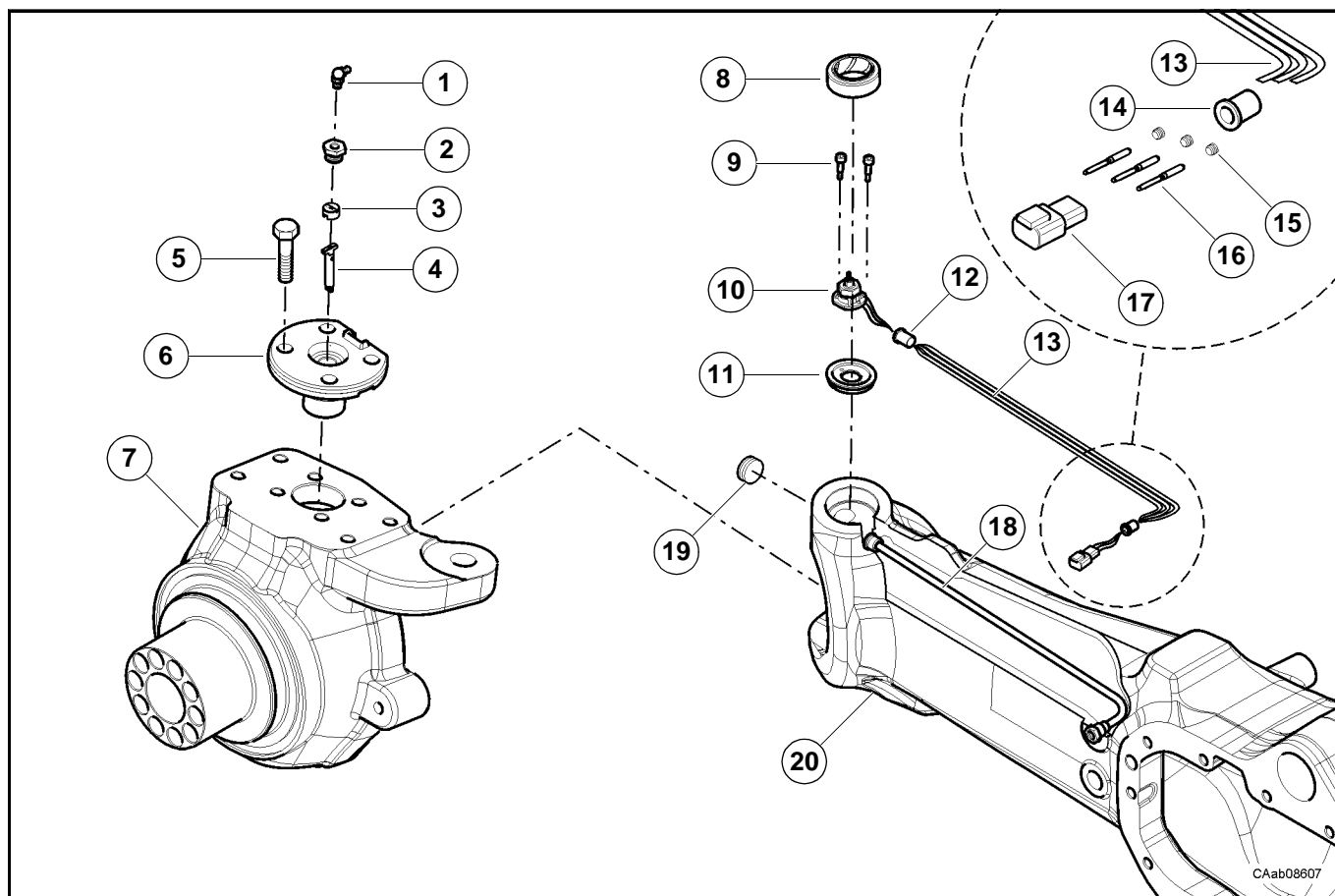
(2) 50 horas no caso de utilização exigentes

(3) no fim da estação no caso de utilizações inferiores às indicadas

Campos de aplicação dos lubrificantes

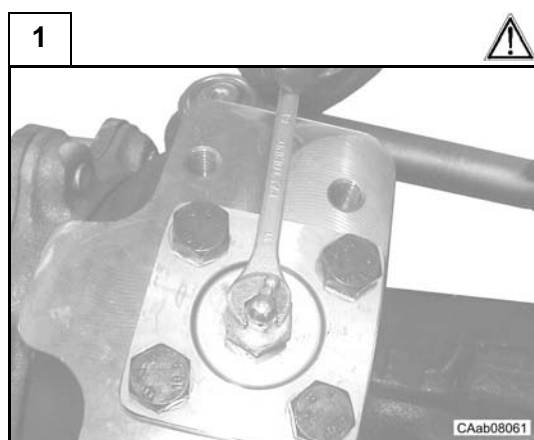


D.2 Grupo do sensor



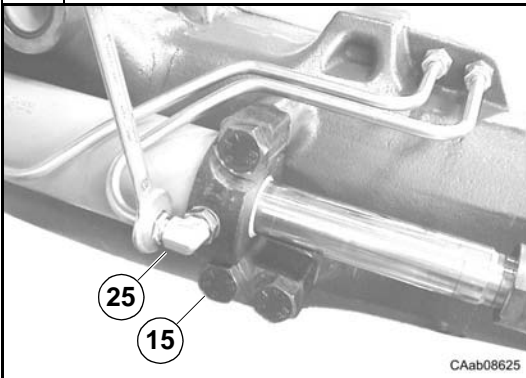
D.2.1 Desmontagem

Algumas das figuras seguintes podem não mostrar exactamente a sua ponte, mas a operação descrita é a correcta.



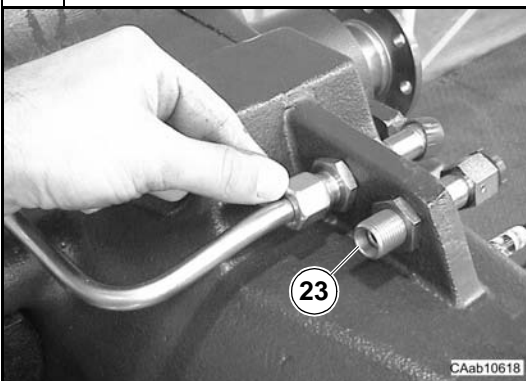
Desaperte e retire o copo de lubrificação (1).

2



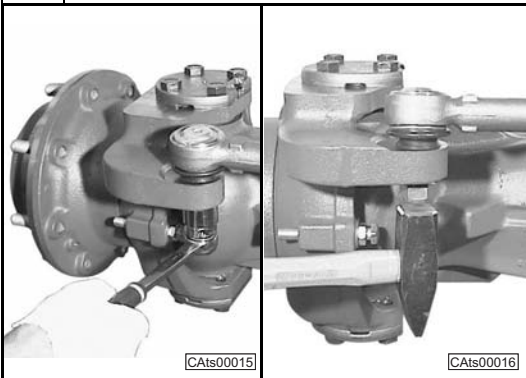
Retire as uniões (25) das cabeças do cilindro da direcção (15) e (20).

3



Retire os tubos (24) e as uniões passa-parede (23) do grupo da travese.

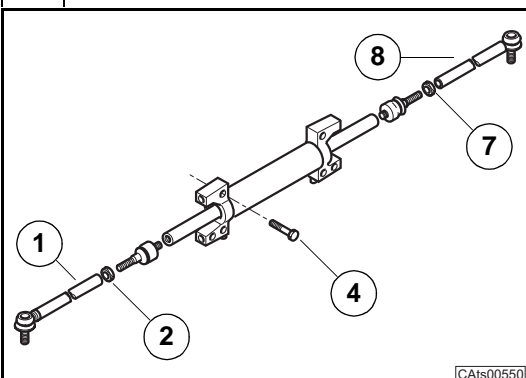
4



Desaperte algumas voltas as porcas (10) e (12) de fixação das hastes guia até ficarem para além da extremidade da cavilha roscada. Com um martelo, bata na porca para libertar a haste guia da cobertura.

Nota: esta operação é destrutiva para a porca.

5



Retire os tirantes (1) e (8) da haste guia desapertando as porcas de bloqueio (2) e (7), depois verifique o seu estado.

Desaperte os parafusos de fixação (4) e retire o macaco (5) da sede usando um martelo de borracha, se necessário.

Retire apenas as peças que devem ser inspeccionadas ou substituídas

CLICK HERE TO **DOWNLOAD** THE COMPLETE MANUAL

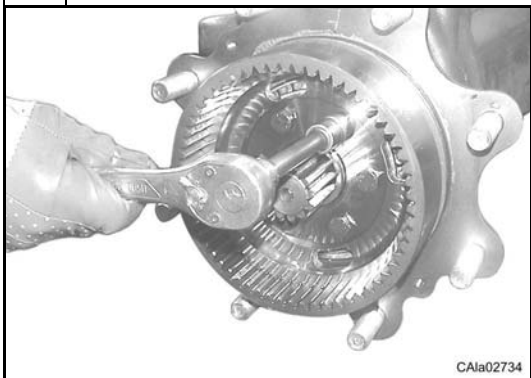
- Thank you very much for reading the preview of the manual.
- You can download the complete manual from: www.heydownloads.com by clicking the link below



- Please note: If there is no response to CLICKING the link, please download this PDF first and then click on it.

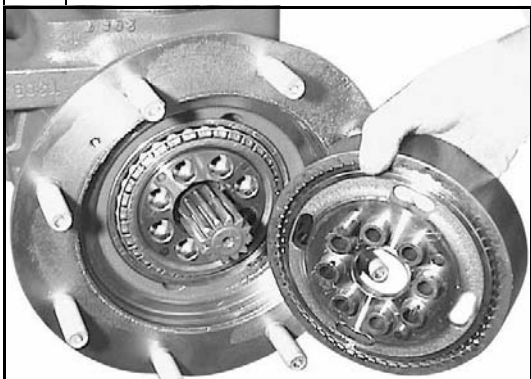
CLICK HERE TO **DOWNLOAD** THE COMPLETE MANUAL

2



Desaperte e retire os parafusos de fixação (15) do cubo porta-coroa (8).

3



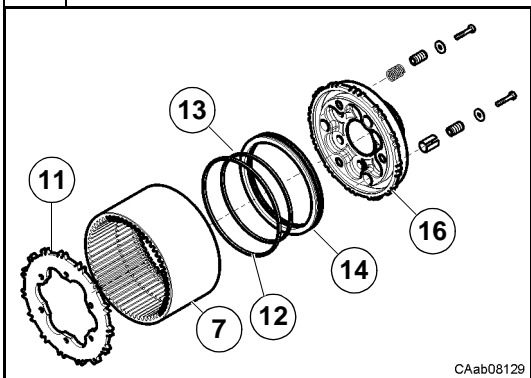
Retire o cubo porta-coroa (8) completo com a coroa epicicloidial (7).
Nota: se necessário, utilize uma alavanca.

4



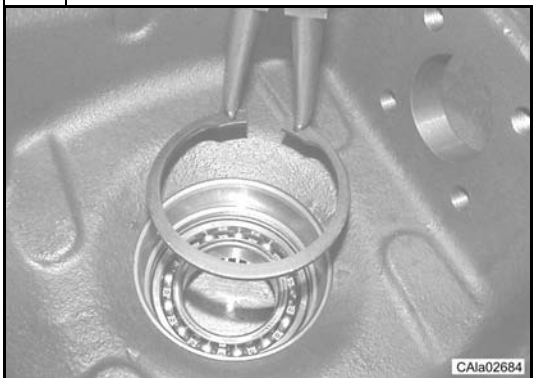
Retire o anel de bloqueio (9) e separe o cubo porta-coroa (8) da coroa epicicloidial (7).

5



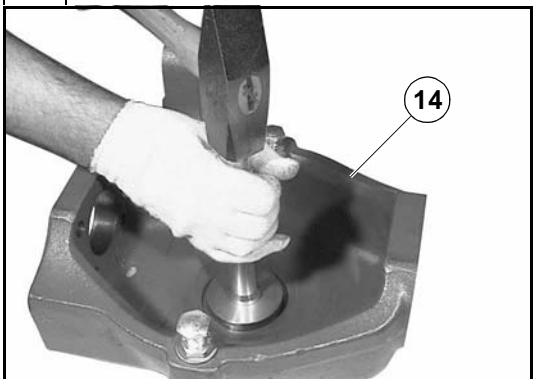
Desmonte o contradisco do travão (11) do cubo de fixação da coroa (16), retirando os parafusos de fixação do kit de ajuste automático.
Nota: recupere todos os componentes do kit de ajuste automático. Apenas se necessário, retire o anel de aço da coroa epicicloidial (7).

3



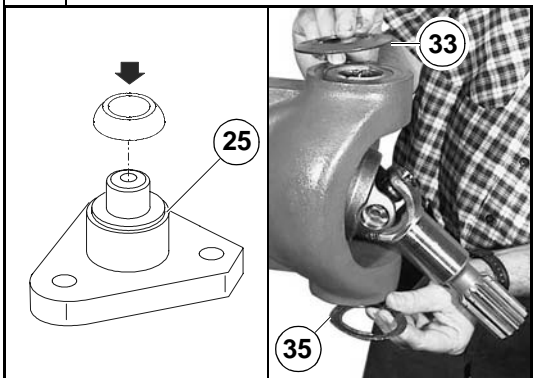
Monte o anel de bloqueio (28) na cobertura (14).

4



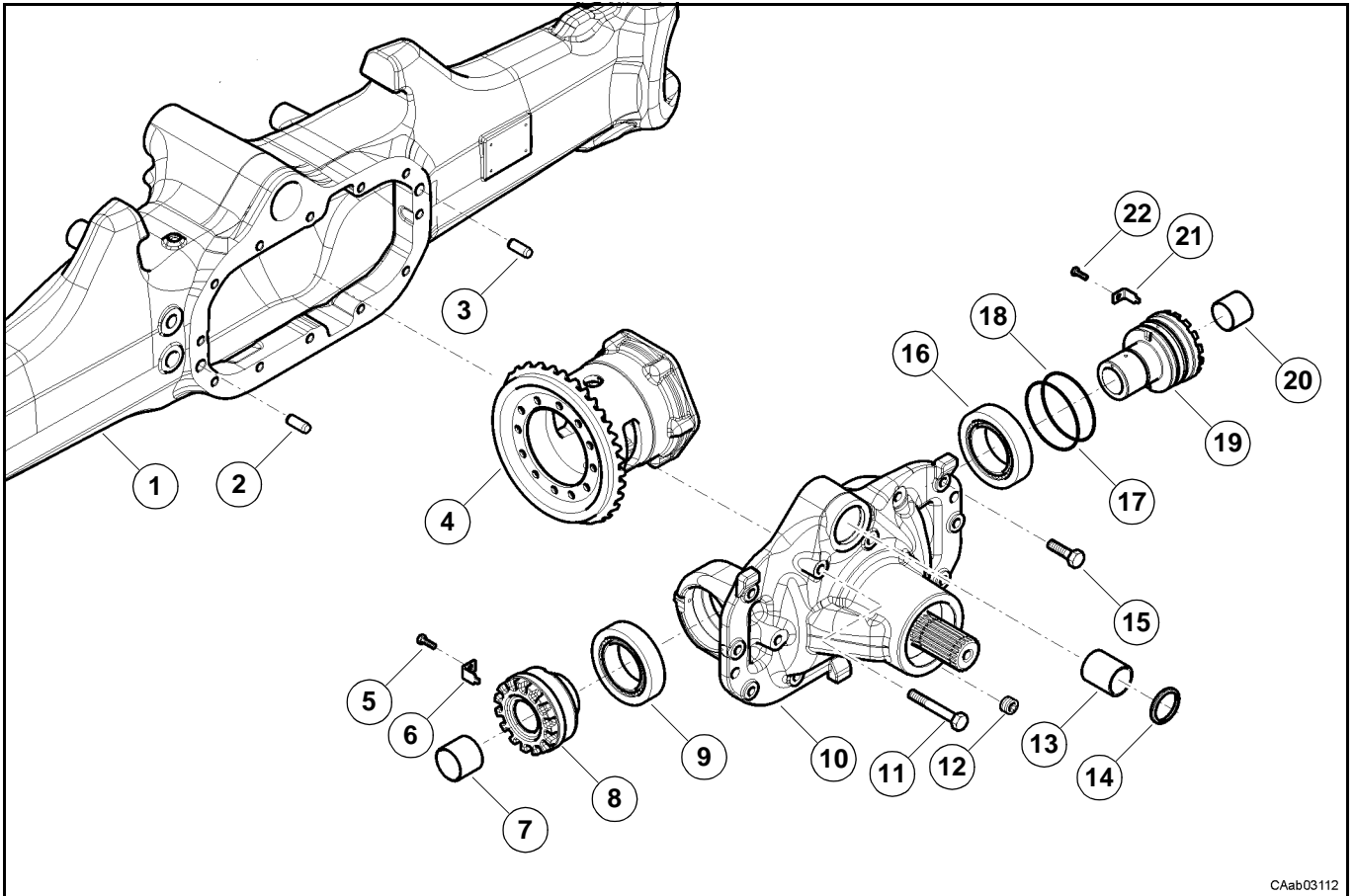
Monte o anel de vedação (29) na cobertura (14) com o punção CA715986 e um martelo.

5



Se o cone da rótula esférica tiver sido anteriormente retirado, volte a montá-lo na cavilha de articulação inferior (25) com a ferramenta CA715035 por baixo de uma prensa
 Lubrifique bem as sedes das cavilhas de articulação (20) e (25) com massa específica
Ver: secção C.4.
 Posicione as molas (33) e (35) nas sedes das cavilhas de articulação (20) e (25).

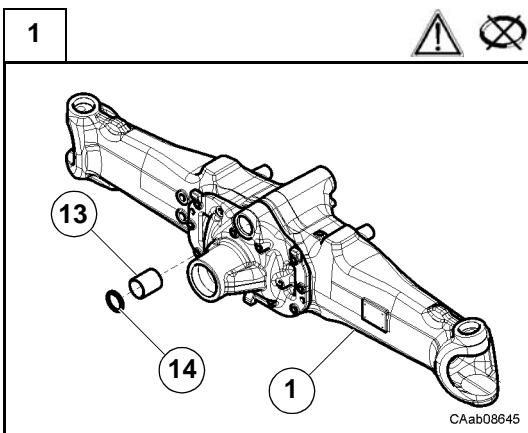
D.8 Grupo do suporte do diferencial



CAab03112

D.8.1 Desmontagem

Algumas das figuras seguintes podem não mostrar exactamente a sua ponte, mas a operação descrita é a correcta.
Ver: secções anteriores antes de desmontar o grupo do suporte do diferencial.



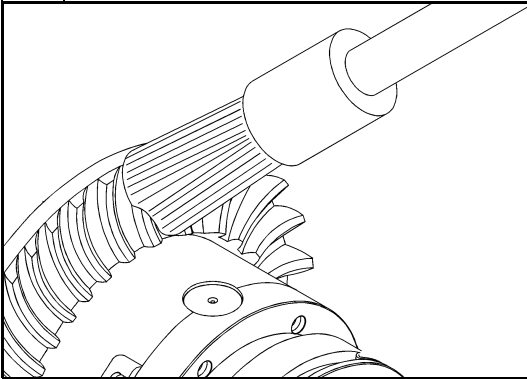
Retire o anel de vedação (14) da trave (1).
Nota: operação destrutiva para os anéis de vedação.
 Retire o casquilho (13) da trave (1) apenas se as condições de desgaste o exigirem.
Atenção: não danifique a sede do casquilho.

CAab08645



D.8.3 Verificação do par cónico

1

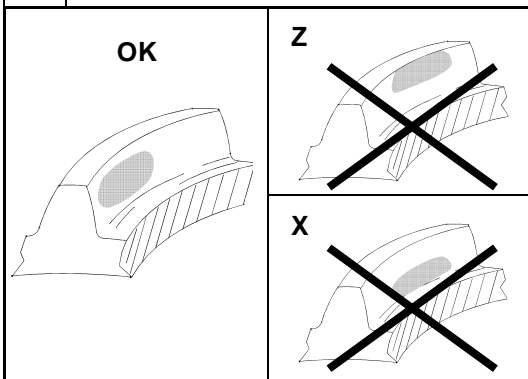


NOTA

Para verificar a marca de contacto dos dentes no par cónico, pinte a coroa com minio.

O teste da marca de contacto deve ser sempre feito nos dentes da coroa cónica e nos dois lados.

2



OK -> Contacto correcto:

Se o par cónico estiver bem regulado, o contacto das superfícies dos dentes será regular.

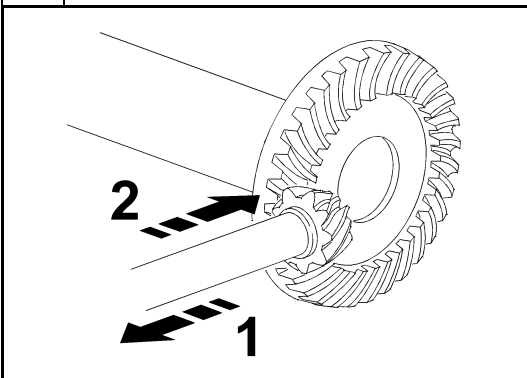
Z -> Excessivo contacto no topo do dente:

Aproxime o pinhão da coroa e depois afaste a coroa do pinhão para ajustar a folga.

X -> Excessivo contacto na base do dente:

Afaste o pinhão da coroa e depois aproxime a coroa do pinhão para ajustar a folga.

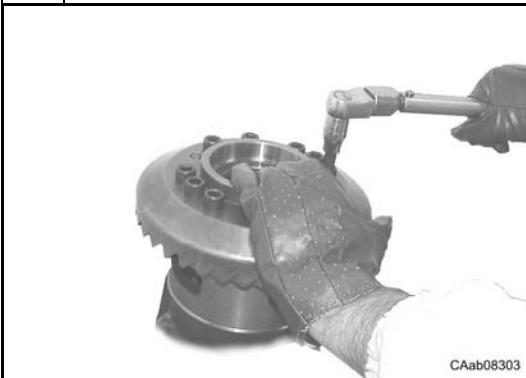
3



Deslocamentos para as correcções:

1 -> desloque o pinhão para ajustar o contacto tipo X

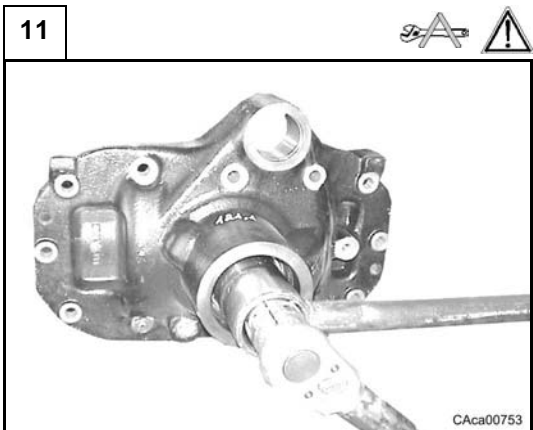
2 -> desloque o pinhão para ajustar o contacto tipo Z

23

Monte e aperte os parafusos (3) de acordo com o binário previsto (ver C.8).

24

Monte o copo do rolamento (1) com a ferramenta CA715583.

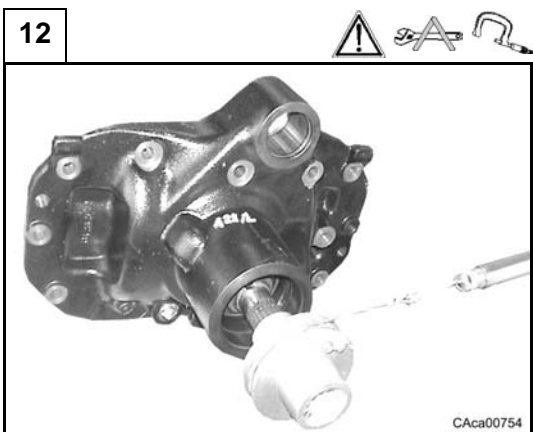


Aperte a anilha (10) utilizando as chaves para anilha CA119099 e bloqueio do pinhão CA715022.

Atenção: o binário de aperto é obtido pela medição da pré-carga nos rolamentos (3) e (8); aperte a anilha (10) gradualmente.

Nota: se o aperto for excessivo, o espaçador elástico (5) deve ser substituído e a operação repetida.

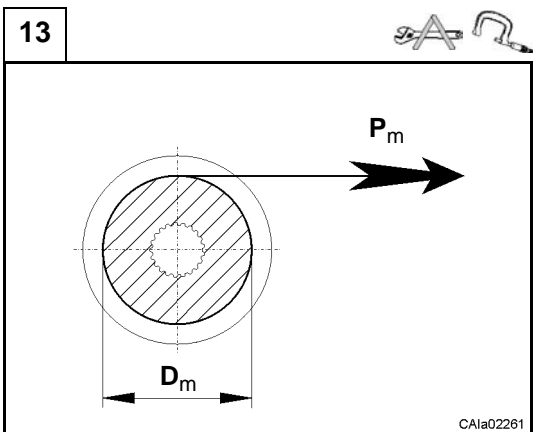
Quando verificar a pré-carga, é aconselhável bater ligeiramente nas extremidades do pinhão (1) com um martelo macio para facilitar o encaixe dos rolamentos (3) e (8).



Para medir a pré-carga P_m dos rolamentos cónicos (3) e (8), utilize um dinamómetro com uma corda enrolada na ferramenta CA715706, inserido no veio do pinhão (1).

A regulação é feita aumentando gradualmente o aperto da anilha (10), tendo cuidado para não exceder.

Atenção: todas as pré-cargas devem ser medidas sem anéis de vedação.



A pré-carga efectiva P_m é medida na ferramenta CA715706 (diâmetro calibrado $D_m = 104,4$ mm).

O valor medido deve estar dentro do seguinte limite:

$$P_m = 31 \div 45 \text{ N}$$

E.1 Verificação e análise das avarias

Este capítulo oferece um guia descritivo e explicativo de avarias ou problemas comuns nas pontes. O guia sugere também as operações de reparação correctas.

Problema	Causa	Acção recomendada
Ruptura na extremidade exterior do dente da coroa dentada	<ol style="list-style-type: none"> 1. Carga do carreto excessiva em relação ao previsto 2. Regulação incorrecta do carreto (folga excessiva) 3. Porca do pinhão solta. 	Substitua o par cónico. Siga atentamente as operações recomendadas para a regulação da folga da coroa dentada e do pinhão e para a detecção da marca do dente.
Ruptura na extremidade interior do dente da coroa dentada	<ol style="list-style-type: none"> 1. Colisão da carga 2. Regulação incorrecta do carreto (folga insuficiente) 3. Porca do pinhão solta 	Substitua o par cónico. Siga atentamente as operações recomendadas para a regulação da folga da coroa dentada e do pinhão e para a detecção da marca do dente.
Dentes do pinhão e da coroa dentada gastos ou riscados	<ol style="list-style-type: none"> 1. Lubrificação insuficiente 2. Lubrificante sujo 3. Lubrificante incorrecto ou com aditivos pobres 4. Rolamentos do pinhão gastos que provocam uma folga axial do pinhão e um contacto incorrecto entre o pinhão e a coroa. 	Substitua o par cónico. Substitua os rolamentos do pinhão, tendo atenção para montar correctamente a coroa, o pinhão e as pré-cargas dos rolamentos. Use o lubrificante correcto, ateste ao nível correcto e substitua nos intervalos recomendados.
Dentes da coroa e do pinhão sobreaquecidos. Verifique se os dentes do carreto perderam a cor	<ol style="list-style-type: none"> 1. Funcionamento prolongado a temperatura excessiva. 2. Lubrificante incorrecto 3. Nível do óleo baixo 4. Lubrificante sujo. 	Substitua o par cónico. Use o lubrificante correcto, ateste ao nível correcto e substitua nos intervalos recomendados.
Dentes do pinhão de comando corroídos	<ol style="list-style-type: none"> 1. Utilização excessiva 2. Lubrificação insuficiente 	Substitua o par cónico. Use o lubrificante correcto, ateste ao nível correcto e substitua nos intervalos recomendados.
Corpo da trave da ponte dobrado	<ol style="list-style-type: none"> 1. Sobrecarga do tractor 2. Tractor acidentado 3. Colisão da carga 	Substitua o corpo da trave da ponte
Rolamentos gastos ou corroídos	<ol style="list-style-type: none"> 1. Lubrificação insuficiente 2. Lubrificante sujo 3. Utilização excessiva 4. Desgaste normal 5. Porca do pinhão solta. 	Substitua os rolamentos. Use o lubrificante correcto, ateste ao nível correcto e substitua nos intervalos recomendados.
Fuga de óleo das juntas	<ol style="list-style-type: none"> 1. Funcionamento prolongado com temperatura excessiva do óleo. 2. Junta do óleo montada incorrectamente 3. Borda da junta cortada ou corroída 4. Lubrificante sujo 	Substitua a junta e a superfície de acoplamento, se estiver danificada. Use o lubrificante correcto, ateste ao nível correcto e substitua nos intervalos recomendados.
Desgaste excessivo da estria da flange de entrada.	<ol style="list-style-type: none"> 1. Utilização excessiva 2. Porca do pinhão solta 3. Folga axial do pinhão 	Substitua a flange Certifique-se que a estria do pinhão não está demasiado gasta Substitua o par cónico, se necessário.
Ruptura do dente do carreto do pinhão. Verifique se a linha de fractura em forma de onda está bem delineada (linha de paragem).	<ol style="list-style-type: none"> 1. Utilização excessiva 2. Sobrecarga contínua 	Substitua o par cónico.

CLICK HERE TO **DOWNLOAD** THE COMPLETE MANUAL

- Thank you very much for reading the preview of the manual.
- You can download the complete manual from: www.heydownloads.com by clicking the link below



- Please note: If there is no response to CLICKING the link, please download this PDF first and then click on it.

CLICK HERE TO **DOWNLOAD** THE COMPLETE MANUAL