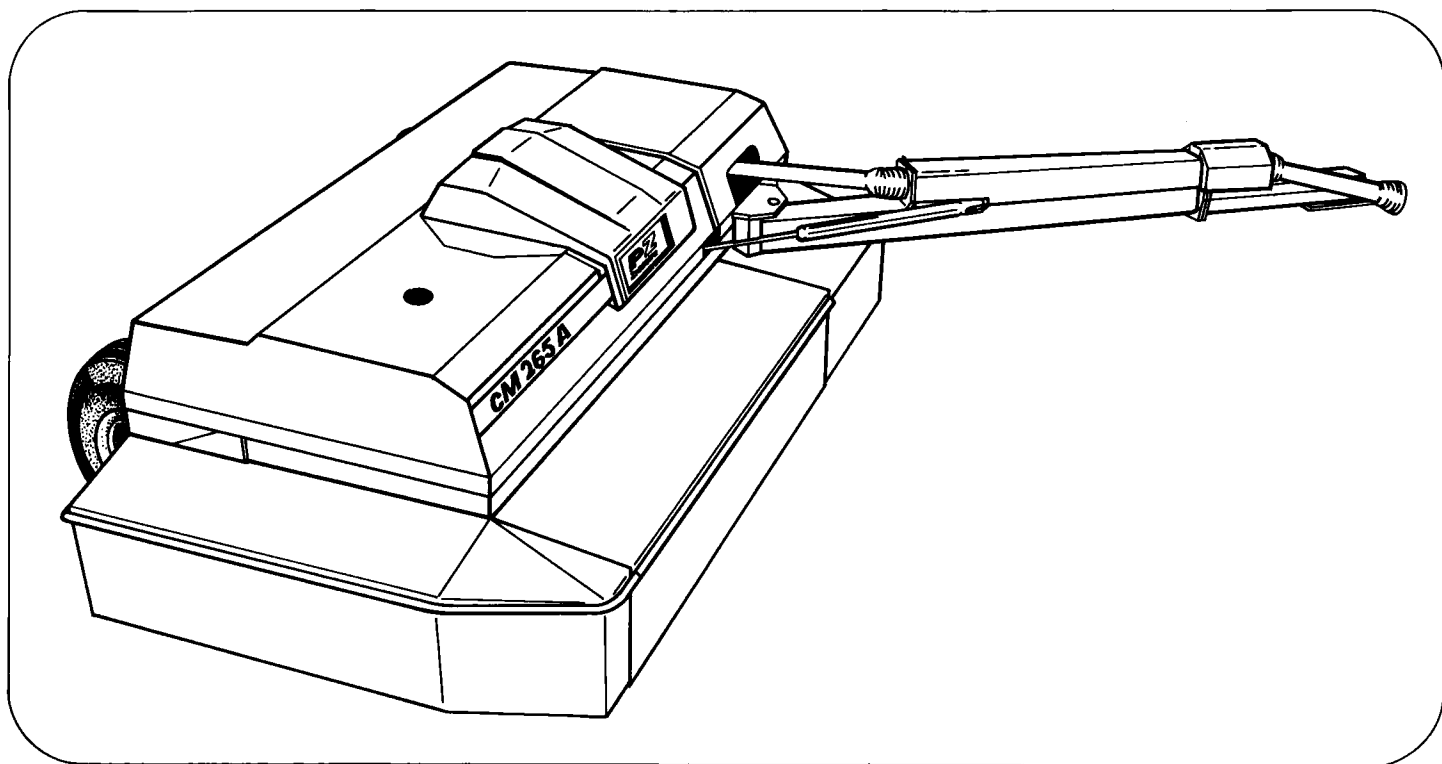


**CYCLOMAAIER  
CYCLOMOWER  
ROTORMÄHER  
FAUCHEUSE ROTATIVE  
SEGADORA ROTATIVA**

P8804TA 1



**Geïllustreerde onderdelenlijsten**

**Illustrated spare parts lists**

**Bebilderte Ersatzteillisten**

**Listes illustrées de pièces de rechange**

**Listas ilustradas de piezas de recambio**

**Vanaf machine nummer:**

**Effective from serial number:**

**Gültig ab Maschinenummer:**

**A partir du numéro de série:**

**A partir del número de serie:**

**TA 00330**

**P.J. ZWEEGERS EN ZONEN Landbouwmachinefabrieken b.v. GELDROP (HOLLAND)**

CLICK HERE TO **DOWNLOAD** THE COMPLETE MANUAL

- Thank you very much for reading the preview of the manual.
- You can download the complete manual from: [www.heydownloads.com](http://www.heydownloads.com) by clicking the link below



- Please note: If there is no response to CLICKING the link, please download this PDF first and then click on it.

CLICK HERE TO **DOWNLOAD** THE COMPLETE MANUAL

## II. SAFETY INSTRUCTIONS

1. Never test a machine in an enclosed space because of the danger from toxic exhaust fumes.
2. Prior to carrying out any work on the machine (e.g. checks, exchange of blades), stop tractor engine and ensure machine has stopped rotating and is lowered or made unable to lower itself.
3. Ensure all safety guards are in place before using the mower and plastic univ. joint shaft guards are prevented from rotating by attachment of the chain to the draw bar.
4. Keep well clear of rotating parts at all times.
5. Before uncoupling the mower from the tractor, ensure the jack stand has been positioned vertically.
6. Never attempt to find or stop a hydraulic leak with your fingers. High pressure hydraulic fluid easily penetrates skin and clothes, causing severe injuries. Pressure should be released before carrying out repair.
7. Take extra care when using the mower on rough and/or steep land and in areas where stones and/or other debris are present.
8. Always comply with local traffic and safety regulations.
9. During transport, the shut-off valves must be closed.
10. Do never exceed the operational limitations given in this manual (e.g. max. rpm. max. speed).
11. Check pins on blade holders regularly for signs of wear. If more than half worn (see fig. 1) the blade holders should be renewed.

## III. BALANCE PRECAUTIONS

**Attention:** *The following is of major importance as to avoid imbalance. Due to the high speed of the drums it is imperative they are in balance at all times. All drum skirts are dynamically balanced when manufactured and this balance must be maintained. Imbalance can cause excessive vibration, which in turn damages the machine. If during operation an abnormal vibration or a change in the sound is noticed, immediately stop machine and find cause.*

Prior to commencement of work pay special attention to the following:

1. Check that the correct number of blades are fitted on each drum (VII.5.).
2. Check that each small drum is fitted with 2 transport strips 'MT 71' (refer to section F of IPL) and each large drum with 2 transport strips 'TT 66' (refer to section E of IPL). These blades must be fitted with the original bolts 'ND 1013'. If the transport strips wear to such an extent that the drums begin to wear prematurely, then the transport strips should be replaced immediately.
3. Damaged or badly worn drums should be renewed immediately.
4. Damaged or badly worn blade holders should be renewed immediately.
5. Make sure that the max. pto speed does not exceed 540 or 1000 rpm respectively.

## IV. ATTACHMENT TO THE TRACTOR

1. **Draw bar** (figs 2 and 3)  
The machine must only be connected to a fixed tractor draw bar (1); do not use the draft link (cross) draw bar. Always prefer connecting machine draw bar with single tongue to clevis attachment at tractor (lower part of fig. 2). If such an arrangement is not available and can not be build either, the opposite way (i.e. single tongue at tractor and draw bar clevis) is allowed. Position tongue(s) in such a way that the draw bar will be almost in horizontal position with a height of approx. 45 cm (17 3/4 in).  
The tractor-machine draw bar hitch point should (in top view) be in line with the tractor pto shaft (see fig. 3).  
Note: Ensure machine draw bar rests on jack stand when not coupled to tractor.
2. **Pto drive shaft** (figs 2 and 4)  
If the distance X between rear end of pto and connecting pin is less than 35 cm (13 3/4 in), the pto drive shaft must be shortened accordingly (see instructions at pto drive shaft). If the distance X exceeds 45 cm (17 3/4 in), overlap of profile tubes must be checked.  
**Attention:** *Make sure that profile tubes overlap at least 25 cm (10 in) during work and are always well greased (also see IX.4.B.).*
3. **Speed of pto**  
Make sure that pto speed is the same as the machine input speed indicated on decal on draw bar. This can be checked by measuring the outer diameter of the primary V-belt pulley:  
diameter 335 mm (13.2 in) = machine preset for 540 rpm;  
diameter 184 mm (7.2 in) = machine preset for 1000 rpm.
4. **Hydraulic connections**  
The two hoses from the draw bar cylinder must be connected to the outputs of a double acting valve. The remaining lifting cylinder hose has a shut-off valve at the end.  
Using a multiple selector valve set (see XI.1.) a tractor with only a double acting valve can be used.

## A nos clients,

Vous venez d'acquérir une faucheuse rotative trainée **PZ**. Nous vous félicitons de votre choix. Vous êtes maintenant en possession d'une faucheuse moderne, absolument à l'abri des perturbations grâce à son mode de fonctionnement. L'utilisation est facile et l'entretien lui-même est réduit au strict minimum.

Avant de mettre votre machine en service, nous vous invitons à lire attentivement ce mode d'emploi -liste des pièces de rechange, et à vous conformer rigoureusement aux indications qui vous sont données. Ainsi, votre machine vous assurera pendant très longtemps un service régulier et irréprochable. Nous vous conseillons d'accorder une attention toute particulière au chapitre III.

Remarque: Toutes les illustrations de mode d'emploi se trouvent sur la feuille pliée à l'arrière de ce livret.

Conservez soigneusement ce livret afin de pouvoir vous y reporter par la suite en cas de besoin.

Si, après avoir étudié cette notice, vous avez encore des questions à poser, nous vous recommandons de vous adresser à votre concessionnaire qui se fera toujours un plaisir de vous conseiller. Nous vous souhaitons beaucoup de satisfaction avec votre faucheuse rotative.

---

*La Maison 'P.J.ZWEEGERS en ZONEN B.V.', constructeur de machines agricoles, s'efforce constamment d'améliorer ses produits. Elle se réserve le droit d'apporter à ses machines toutes modifications et améliorations qu'elle jugera nécessaires. Toutefois, ceci n'implique nullement un engagement quelconque à transformer par la suite les machines déjà livrées.*

---

## I. CARACTÉRISTIQUES TECHNIQUES

Largeur de travail .....	265 cm
Largeur de l'andain .....	100-165 cm
Largeur en position de transport .....	285 cm
Longueur en position de transport .....	470 cm
Hauteur max. ....	140 cm
Poids (masse) .....	1100 kg
Nombre de tambours .....	4
Nombre de couteaux .....	10
Champ de réglage de la hauteur de coupe .....	3 cm en continu
Régime de la prise de force .....	540 ou 1000 tr/mn
Accouplement de l'arbre de transmission à cardan primaire .....	articul. à grand angle; 1 3/8" (6)
Raccords hydrauliques au tracteur .....	3* (1 distributeur double effet et 1 distributeur simple effet)
Pneus .....	10.0/75-15.3 6PR
Pression de gonflage .....	2,5 bar
Vitesse maximale au transport .....	30 km/h
Nombre de graisseurs (à l'exclusion des arbres à cardan) .....	11

\*2 (1 distributeur double effet) si un robinet à trois voies est monté (livrable sur commande).

Remarque: 1. Les caractéristiques techniques et les figures sont données à titre indicatif et sans engagement. Elles peuvent être modifiées sans préavis.

2. Les indications: '*à droite*', '*à gauche*', '*devant*' et '*derrière*', s'entendent vu dans le sens d'avancement; des pièces sont numérotés de gauche à droite.



**PRUDENCE:** Ce symbole d'alarme en tête de remarque vous averti qu'il-y-a danger de blessures ou de mort pour les hommes et les animaux.

**Attention:** Lorsque vous voyez en tête de remarque, ce signe c'est qu'il-y-a risque de dommages matériels (par exemple: équipement, récolte, bâtiment).

Remarque: Cette indication vous annonce une remarque qui peut vous faciliter votre travail, l'améliorer ou le rendre plus sûr.

## X. NOTAS PARA PEDIR PIEZAS DE RECAMBIO

Cada pedido debe contener los datos siguientes:

1. Tipo de la máquina y el número de serie.
2. Denominación y número de la pieza (según la lista de recambios) así como la cantidad deseada.

En caso de que no se pueda encontrar el número de la pieza definitivamente, les rogamos nos remitan croquis o fotografía con descripción corta y no olvidando sus señas.

## GARANTÍA

No cumplir las instrucciones de montaje, de operación, de mantenimiento, y otras dadas en las publicaciones técnicas correspondientes (p.ej. exceder las limitaciones funcionales, lubricación insuficiente) causa prescripción completa de garantía.

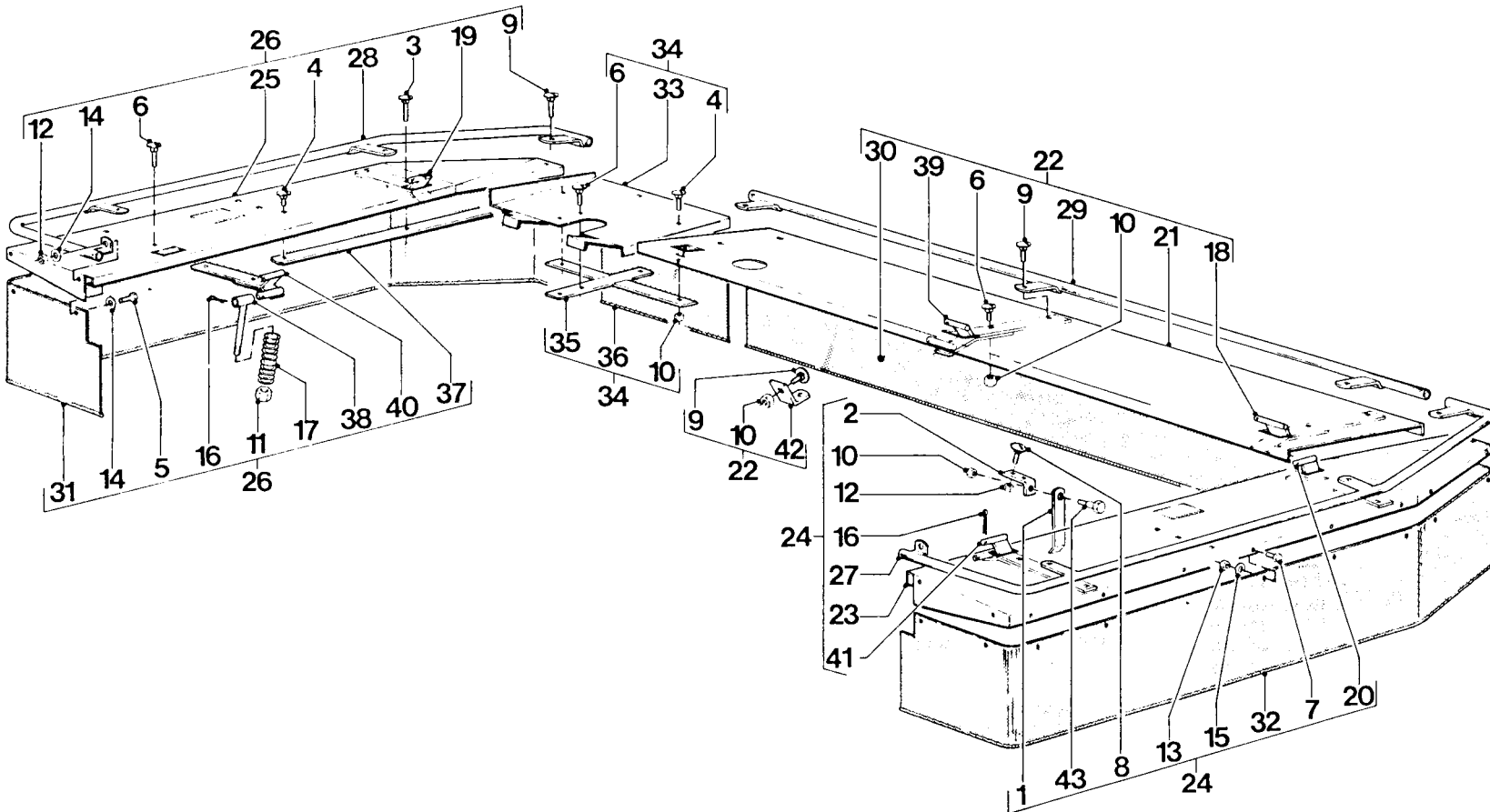
Solamente pedir y aceptar piezas originales **PZ** de recambio. Por la experiencia de muchos años podemos suministrarles piezas diseñadas para realizar su trabajo. Calidad y precisión de medida están controladas rigurosamente. Sin embargo hay piezas ajenas que adaptan a nuestras máquinas aunque sin garantía de calidad. Tales piezas de calidad inferior indudablemente influyen en funcionamiento y longevidad de la máquina de manera desfavorable. Al encontrar piezas no originales, la máquina en cuestión perderá la garantía en caso de avería.

## XI. MATERIAL OPCIONAL

Nota: Esta lista no excluye que equipo mencionado aquí sea accesorio regular en su región.

1. **Grifo select. multiple, juego compl.:** núm. de pza. 'TP 00524' (fig. 17)  
Empleando este juego, un tractor equipado de una sola válvula de doble efecto puede trabajar con una **CM 265 A**.  
Connectar como sigue:  
A y B: tubos flexibles del cilindro del timón.  
C : tubo flexible del cilindro alzador.  
D : tapar.
2. **Cubos horquilla para perfiles de tdf diferentes:**  
cubo para 1 3/8"(21): núm. de pza '35.10.12'  
cubo para 1 3/4"(6): núm. de pza '35.18.10'

Pos. no.	Onderdeel nr. Part no. Teile-Nr. No. de réf. Núm. de pza.	Aantal Quantity Anzahl Quantité Cantidad	Omschrijving	Description	Benennung	Désignation	Denominación
1	ET 28	2	tandwiel .....	bevel gear .....	Kegelrad .....	pignon conique .....	rueda de engranaje cónica
2	ET 0032	X	opvulringen, set - x 47,25 x 58	shim set .....	Pass-Scheiben-Satz .....	rondelles d'ajustage, jeu .....	suplementos, juego
3	ET 35	2	bovenkap .....	shield ring, upper .....	Schutzring, oben .....	capuchon supérieur .....	casquete superior
4	ET 039	2	trommel .....	drum .....	Trommel .....	tambour .....	tambor
5	ET 177V	12	bout .....	bolt .....	Schraube .....	vis .....	tornillo de cerraje
6	ND 1013V	8	slotbout .....	M6 x 15 carriage bolt .....	Flachrundschraube .....	vis à tête bombée .....	tornillo de cerraje
7	ND 1071V	28	tapbout .....	M12 x 20 bolt .....	Schraube .....	vis .....	tornillo, cab. hex.-c.r.
8	ND 1073V	16	tapbout .....	M12 x 30 bolt .....	Schraube .....	vis .....	tornillo, cab. hex.-c.r.
9	ND 2003V	8	moer .....	M6 nut .....	Mutter .....	écrou .....	tuerca hex.
10	ND 2094V	12	borgmoer .....	M14 lock nut .....	Sicherungsmutter .....	écrou autofreiné .....	tuerca autoblocante hex.
11	ND 3101V	8	veerring .....	6 mm spring washer .....	Federring .....	rondelle élastique .....	arandela elástica
12	ND 3105V	44	veerring .....	12 mm spring washer .....	Federring .....	rondelle élastique .....	arandela elástica
13	ND 5067	2	kogellager .....	6211-2RS ball bearing .....	Kugellager .....	roulement à billes .....	cojinete de bolas
R 14	ND 5144	4	kogellager .....	6210-2RS ball bearing .....	Kugellager .....	roulement à billes .....	cojinete de bolas
15	ND 6064	2	oliekeerring .....	65 x 90 x 10-BA oil seal .....	Simmerring .....	bague d'étanchéité .....	anillo obturador
16	ND 6066	2	O-ring .....	98,02 x 3,53 O-ring .....	O-Ring .....	joint torique .....	anillo en 'O'
17	ND 7001	2	spie .....	8 x 7 x 30 key .....	Passfeder .....	clavette parallèle .....	chaveta
18	ND 8011	2	Seegerring .....	A-50 circlip .....	Seegerring .....	circlip .....	arandela de presión
19	ND 8031V	4	Seegerring .....	B-90 circlip .....	Seegerring .....	circlip .....	arandela de presión
20	ND 8033	2	Seegerring .....	A-47 circlip .....	Seegerring .....	circlip .....	arandela de presión
21	PZ 249	2	drukveer .....	spring, compression .....	Druckfeder .....	ressort de pression .....	muelle de presión
22	PZ 0250	6	meshouder .....	blade holder .....	Klingenthalter .....	porte-couteau .....	portacuchillas
23	TF 70	3	mes, getord., rechtsdraaiend...	blade, twisted, cw-rotating .....	Mähklinge, geschränkt, rechtsdr .....	couteau tordu, tourn. à droite..	cuchilla torcida rot. a la dra.
24	TF 71	3	mes, getord., linksdraaiend.....	blade, twisted, ccw-rotating .....	Mähklinge, geschränkt, linksdr. .....	couteau tordu, tourn. à gauche	cuchilla torcida rot. a la izq.
25	TT 01	2	as .....	shaft .....	Welle .....	arbre .....	eje
26	TT 016	2	as .....	shaft .....	Welle .....	arbre .....	eje
27	TT 018	2	kegel .....	cone .....	Kegel .....	cône .....	cono
28	TT 20	2	steunschotel .....	skid disc .....	Gleitteller .....	assiette patin .....	patín de disco
29	TT 021	2	mesplaat .....	drum skirt .....	Mähteller .....	disque .....	disco
30	TT 022	2	bus .....	sleeve .....	Buchse .....	douille .....	casquillo
31	TT 66	4	slaglijst .....	transport strip .....	Transportleiste .....	plaque de transport .....	placa transportadora
32	TT 0066	1	slaglijsten, set kompl.....(4 x)	transport strip set .....	Transportleisten, vollst., Satz ..	plaques de transp., jeu compl..	placas transp., juego compl.
R 33	TT 119	2	lagerhuis, vertikaal .....	bearing housing, vertical .....	Lagergehäuse, vertikal .....	carter de palier vertical .....	casa de cojinetes vertical



**K**

Vanaf mach. no.  
 Effective from serial no.  
 Ab Masch. Nr.  
 A partir du No. de série  
 A partir del núm. serial

TA 000005  
 TA 000130

CM 265 A

CLICK HERE TO **DOWNLOAD** THE COMPLETE MANUAL

- Thank you very much for reading the preview of the manual.
- You can download the complete manual from: [www.heydownloads.com](http://www.heydownloads.com) by clicking the link below



- Please note: If there is no response to CLICKING the link, please download this PDF first and then click on it.

CLICK HERE TO **DOWNLOAD** THE COMPLETE MANUAL