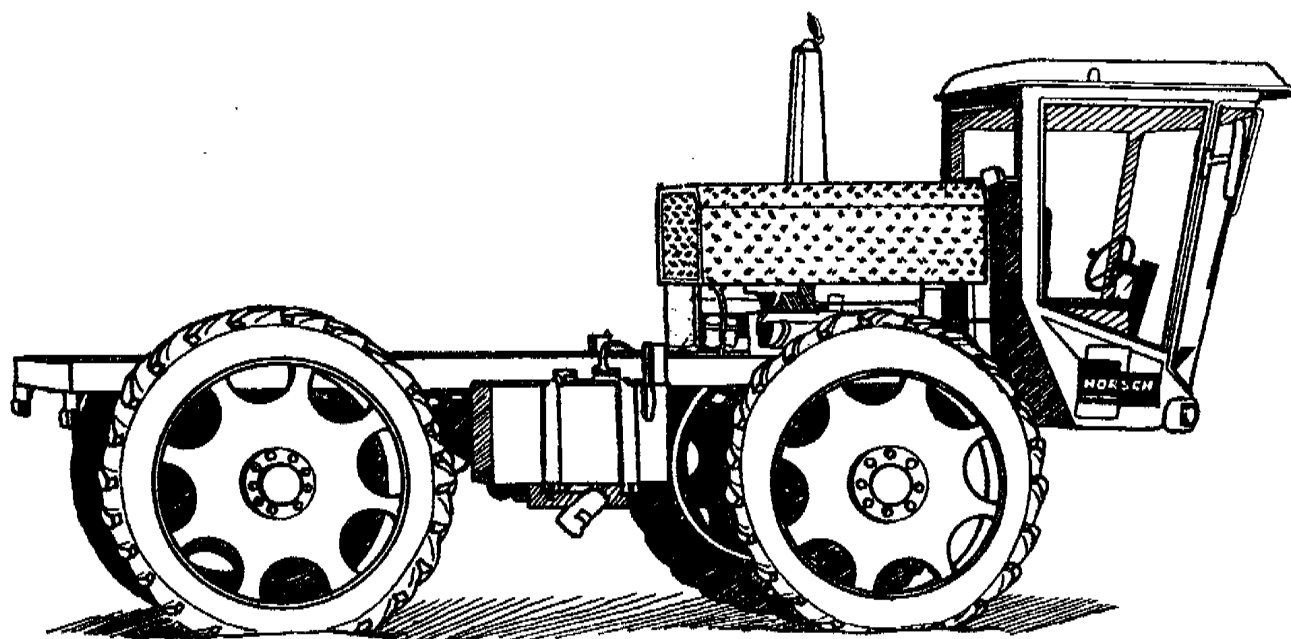


Enorme Leistung bei viel Arbeitskomfort !



1 / 95

HORSCH Pflege-Trac PT 150



BETRIEBSANLEITUNG

Vor Inbetriebnahme sorgfältig lesen!
Betriebsanleitung aufbewahren!

ERSATZTEILLISTE

HORSCH Maschinen GmbH

Postfach 1038 - D-92401 Schwandorf
Sitzenhof 1 - D-92421 Schwandorf - Tel. 09431/7143-0 - Fax 09431/41364
Lager Machern: August-Bebel-Platz 9 - D-04827 Machern
Tel. 0161/3319051 - Fax 034292/3780

CLICK HERE TO **DOWNLOAD** THE COMPLETE MANUAL

- Thank you very much for reading the preview of the manual.
- You can download the complete manual from: www.heydownloads.com by clicking the link below



- Please note: If there is no response to CLICKING the link, please download this PDF first and then click on it.

CLICK HERE TO **DOWNLOAD** THE COMPLETE MANUAL

Hydraulik (Arbeits- und Lenkhydraulik)

Arbeits- und Lenkhydraulik separat wirkend
 Doppelzahnradpumpe direkt vom Motor angetrieben
 Doppelzahnradpumpe 2 x 14,6 ccm/180 bar

Steuergeräte: 4 x doppelwirkend (3 x Arbeitshydraulik)
 1 x doppelwirkend

Lenkung: hydraulisch

Lenkorbitrol OSPB 160 (bzw. OSPB 200)
 Hinterradlenkung bei Bedarf zuschaltbar, bei Allrad-
 lenkung wahlweise Parallelgang und Hundegang

Bremsanlage

Betriebsbremse: Hydrostatischer Fahrtrieb und hydropneuma-
 tische Fußbremse, auf alle Räder wirkend

Feststellbremse: über Handbremshebel und Seilzug auf Getriebe
 wirkende mechanische Bremse

Zapfwelle

Über Magnetkupplung lastschaltbares Getriebe; Zapfwellenabgang
 Z = 1 3/8" Drehzahl ca. 1000 U/min
 Übertragbare Leistung: 40 KW

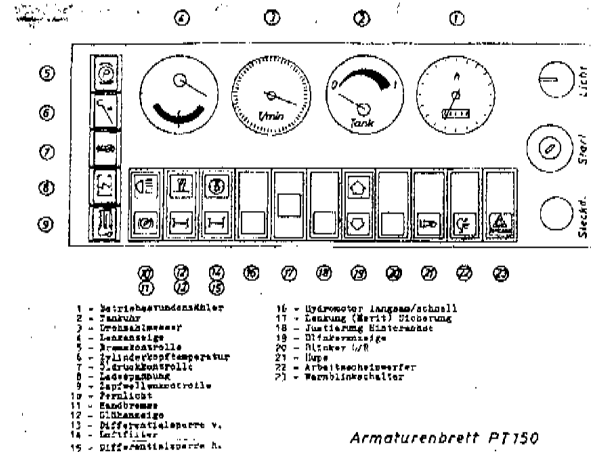
Kabine

Schwingungs- und schallgedämpfte Komfortkabine mit Luftgebläse,
 Heizung, Klimaanlage, ausstellbarer Tür und ausstellbarer Seiten-
 scheibe.

Fahrersitz

Luftgefederter Gesundheitssitz, nach vorn, hinten und höhenver-
 stellbar, lastenverstellbar.

Vor Zu- und Abschalten der Hinterachslenkung ist diese zu justieren.
(Instrument 4
- Ruderanzeige;
Schalter 18)



6.2 Motor

Einfahren: Ein neuer Motor ist in normalem Betrieb einzufahren. Während der ersten 10 Betriebsstunden darf der Motor nur kurzzeitig unter Vollast gefahren werden.

Unnötiger Leerlaufbetrieb des Motors ist zu vermeiden. Während des Einfahrens sind die Instrumente besonders sorgfältig zu beobachten, damit unnormale Betriebszustände rechtzeitig entdeckt werden können. Der Motor ist auf Undichtigkeiten zu prüfen.

HINWEIS: Bei einem neuen oder überholten Motor ist das Ventilspiel erstmalig nach 100-200 Betriebsstunden zu prüfen.

Vor dem Anlassen

Vor dem Anlassen sind folgende Punkte zu prüfen:

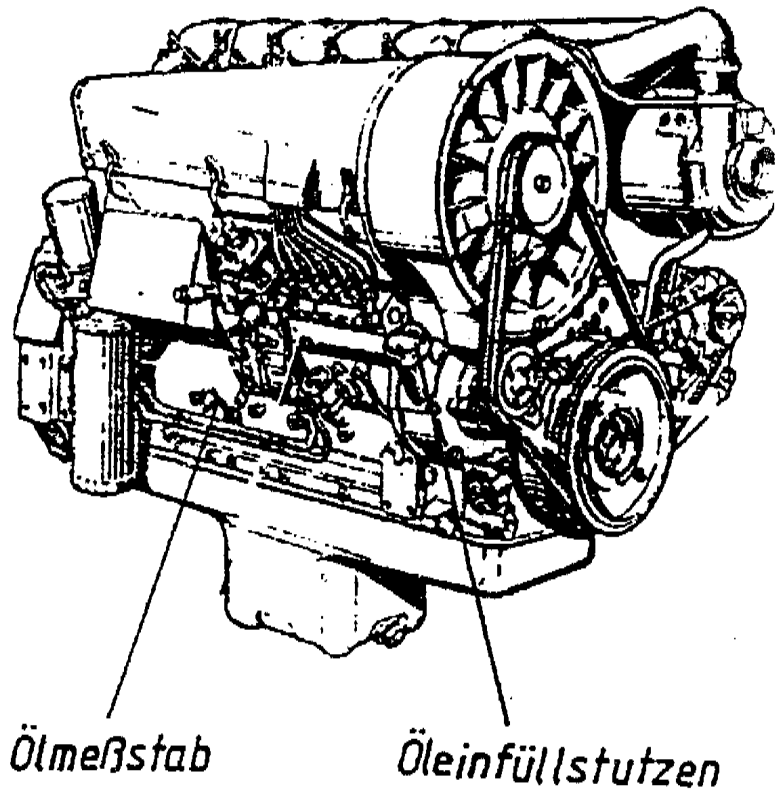
1. Ölstand

Der Ölstand soll zwischen dem oberen und dem unteren Strich auf dem Meßstab liegen.

Den Motor nicht mit zu niedrigem Ölstand fahren. Dies kann zu Freßschäden führen, die teure Reparaturen bewirken. Der Ölstand darf auch nicht über der MAX-Marke liegen. Den Ölstand ablesen, nachdem der Motor 3 - 4 Min. stillgestanden hat.

2. Kraftstoffmenge

Wenn erforderlich, Kraftstoff nachfüllen. Es ist zu vermeiden, daß der Motor wegen Kraftstoffmangel abstirbt, da in diesem Fall die Anlage vor dem nächsten Anlassen entlüftet werden muß.



Ölqualität

Verwenden Sie bevorzugt Öle der API-Qualitätsklasse "SHPD". Damit erzielen Sie die größtmöglichen Ölwechselintervalle.

Öle der API-Qualitätsklasse CD/SE bzw. CD/SF können bei Halbierung der Ölwechselintervalle auch verwendet werden (siehe S. 65 Betriebsanleitung Deutz-Motor).

Hinweis:

Beim Betrieb des Motors wird nicht nur ein Teil des zur Kolbenschmierung dienenden Motoröles verbrannt ("verbraucht"), sondern die Temperaturbeanspruchung und die in das Öl geratenden Verbrennungsprodukte des Kraftstoffes führen zu einem "Verschleiß" insbesondere der chemischen Zusätze ("Additives") des Öles. Daher ist die gesamte Ölfüllung in bestimmten Abständen zu erneuern.

Da dieser "Ölverschleiß" von den Betriebsbedingungen, der Kraftstoff- und der Ölqualität (dem Leistungsvermögen des Öles) abhängt, ergeben sich verschieden lange Ölwechselfristen.

Beachten Sie daher unbedingt die vorgeschriebenen Ölqualitäten und die davon abhängigen Ölwechselfristen.

Nähere Informationen zum Motor entnehmen Sie bitte Abschnitt 8 Wartungsplan oder mit jedem Fahrzeug mitgelieferter Betriebsanleitung Deutz BF 6 L 913.

7.3.3. Verlagerungsgetriebe

Alle 125 Betriebsstunden ist der Ölstand zu kontrollieren und alle 1000 Betriebsstunden das Öl zu wechseln.

Der Füllstand von 1/3 der Getriebehöhe darf nicht überschritten werden.

7.3.4. Kraftstoffanlage

Die Kraftstoffanlage ist weitestgehend wartungsfrei, vorausgesetzt, daß sauberer Dieseldieselkraftstoff verwendet wird.

Sollte der Kraftstofffilter dennoch verschmutzen, ist dieser wie folgt zu wechseln:

Auswechseln des Kraftstofffilters

1. Filterdeckel gut abwaschen, die alten Filter abschrauben und umweltschonend beseitigen.
2. Darauf achten, daß die neuen Filter vollkommen sauber und die Dichtungen fehlerfrei sind.
3. Die neuen Filter von Hand aufschrauben, bis die Dichtung am Deckel anliegt. Danach die Filter noch eine halbe Drehung anziehen.
4. Kraftstoffanlage entlüften, den Förderdruck hochpumpen und die Dichtheit überprüfen.

Wartungsarbeiten vor Saisonbeginn:

1. Kupplung, Keilriemenspannung und Flucht der Keilriemenscheiben überprüfen.
2. Alle Schrauben der Kompressorhalterung auf Festigkeit überprüfen.
3. Alle Kupplungsbefestigungsschrauben auf Festsitz überprüfen.
4. Schläuche auf Verschleiß und Scheuerstellen überprüfen.
5. Kondensator und Verdampfer auf Sauberkeit überprüfen. Wenn erforderlich, reinigen.
6. Feuchtigkeitsindikator (blaue Kugel) auf Verfärbung kontrollieren. Falls die blaue Kugel schon rosa gefärbt ist, ist die Feuchtigkeitssättigung erreicht. Der Filtertrockner muß dann erneuert werden (dazu Anlage entleeren und neu befüllen).

BEACHTEN! Bei rosa gefärbter Kugel muß der Filtertrockner sofort erneuert werden, da sonst die Anlage durch Säurebildung Schaden nimmt.

Entleeren des Kältemittels aus der Kühlanlage



ACHTUNG! Kältemittel ordnungsgemäß absaugen, damit es nicht in die Atmosphäre gelangen kann.

Dieser Vorgang wird notwendig, wenn Undichtigkeiten beseitigt oder defekte Teile gewechselt werden müssen.

Ölstandüberprüfung am Kompressor:

Der Ölstand am Kompressor kann nur im Reparaturfall oder vor Neubefüllung der Kühlanlage kontrolliert werden. Sind äußere Leckagen am Kompressor sichtbar, muß der Kompressor stillgelegt (Relais ziehen), das Kältemittel abgesaugt und der Kompressor neu abgedichtet werden.

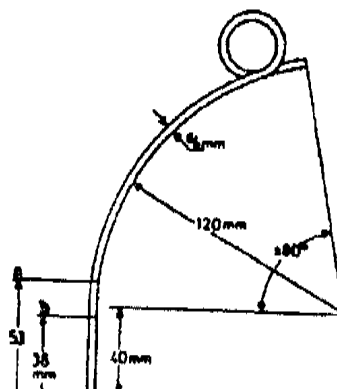
Ölstand mit Meßstab ablesen.
Der Meßstab soll aus einem
4 mm Kupfer-, Messing- oder
Bronzestab hergestellt sein.
Benötigte Menge auffüllen.

Abb. 20

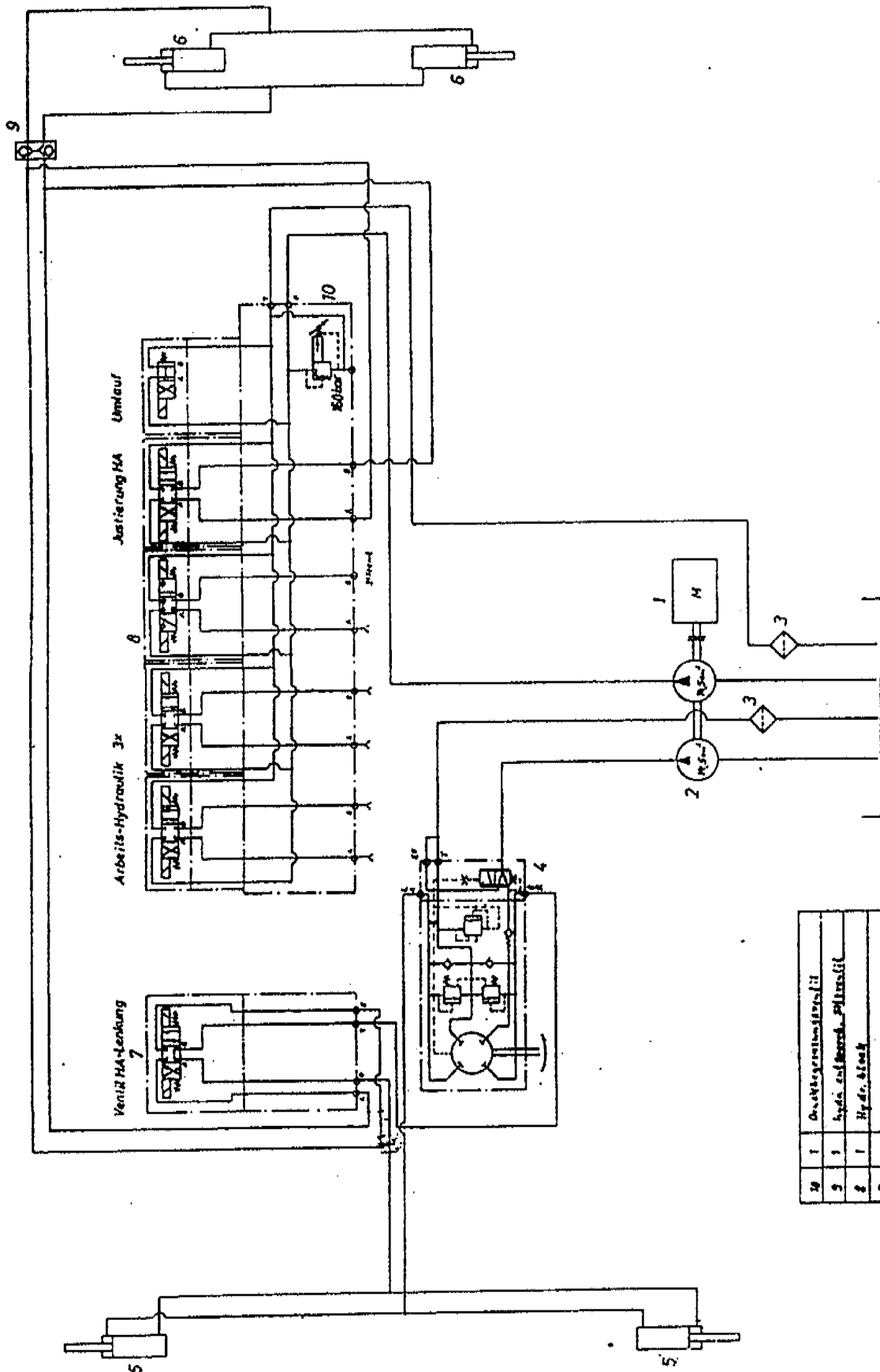
Ölmenge:

a = 0,50 l Erstbefüllung
(bei neuer Anlage)

b = 0,37 l Kontrollmarkierung



Schaltplan PT 150
Lenk-u. Arbeitshydraulik



1	Druckregulierungsventil
2	Hyd. aufström. Filter
3	Hyd. Block
4	Hyd. Block
5	Lenk-Hydraulik-Hydraulik
6	Arbeits-Hydraulik-Hydraulik
7	Justier-Hydraulik
8	Hyd. Block
9	Druck-Hydraulik
10	Druck-Hydraulik
11	Druck-Hydraulik
12	Druck-Hydraulik
13	Druck-Hydraulik
14	Druck-Hydraulik
15	Druck-Hydraulik
16	Druck-Hydraulik
17	Druck-Hydraulik
18	Druck-Hydraulik
19	Druck-Hydraulik
20	Druck-Hydraulik
21	Druck-Hydraulik
22	Druck-Hydraulik
23	Druck-Hydraulik
24	Druck-Hydraulik
25	Druck-Hydraulik
26	Druck-Hydraulik
27	Druck-Hydraulik
28	Druck-Hydraulik
29	Druck-Hydraulik
30	Druck-Hydraulik
31	Druck-Hydraulik
32	Druck-Hydraulik
33	Druck-Hydraulik
34	Druck-Hydraulik
35	Druck-Hydraulik
36	Druck-Hydraulik
37	Druck-Hydraulik
38	Druck-Hydraulik
39	Druck-Hydraulik
40	Druck-Hydraulik
41	Druck-Hydraulik
42	Druck-Hydraulik
43	Druck-Hydraulik
44	Druck-Hydraulik
45	Druck-Hydraulik
46	Druck-Hydraulik
47	Druck-Hydraulik
48	Druck-Hydraulik
49	Druck-Hydraulik
50	Druck-Hydraulik
51	Druck-Hydraulik
52	Druck-Hydraulik
53	Druck-Hydraulik
54	Druck-Hydraulik
55	Druck-Hydraulik
56	Druck-Hydraulik
57	Druck-Hydraulik
58	Druck-Hydraulik
59	Druck-Hydraulik
60	Druck-Hydraulik
61	Druck-Hydraulik
62	Druck-Hydraulik
63	Druck-Hydraulik
64	Druck-Hydraulik
65	Druck-Hydraulik
66	Druck-Hydraulik
67	Druck-Hydraulik
68	Druck-Hydraulik
69	Druck-Hydraulik
70	Druck-Hydraulik
71	Druck-Hydraulik
72	Druck-Hydraulik
73	Druck-Hydraulik
74	Druck-Hydraulik
75	Druck-Hydraulik
76	Druck-Hydraulik
77	Druck-Hydraulik
78	Druck-Hydraulik
79	Druck-Hydraulik
80	Druck-Hydraulik
81	Druck-Hydraulik
82	Druck-Hydraulik
83	Druck-Hydraulik
84	Druck-Hydraulik
85	Druck-Hydraulik
86	Druck-Hydraulik
87	Druck-Hydraulik
88	Druck-Hydraulik
89	Druck-Hydraulik
90	Druck-Hydraulik
91	Druck-Hydraulik
92	Druck-Hydraulik
93	Druck-Hydraulik
94	Druck-Hydraulik
95	Druck-Hydraulik
96	Druck-Hydraulik
97	Druck-Hydraulik
98	Druck-Hydraulik
99	Druck-Hydraulik
100	Druck-Hydraulik

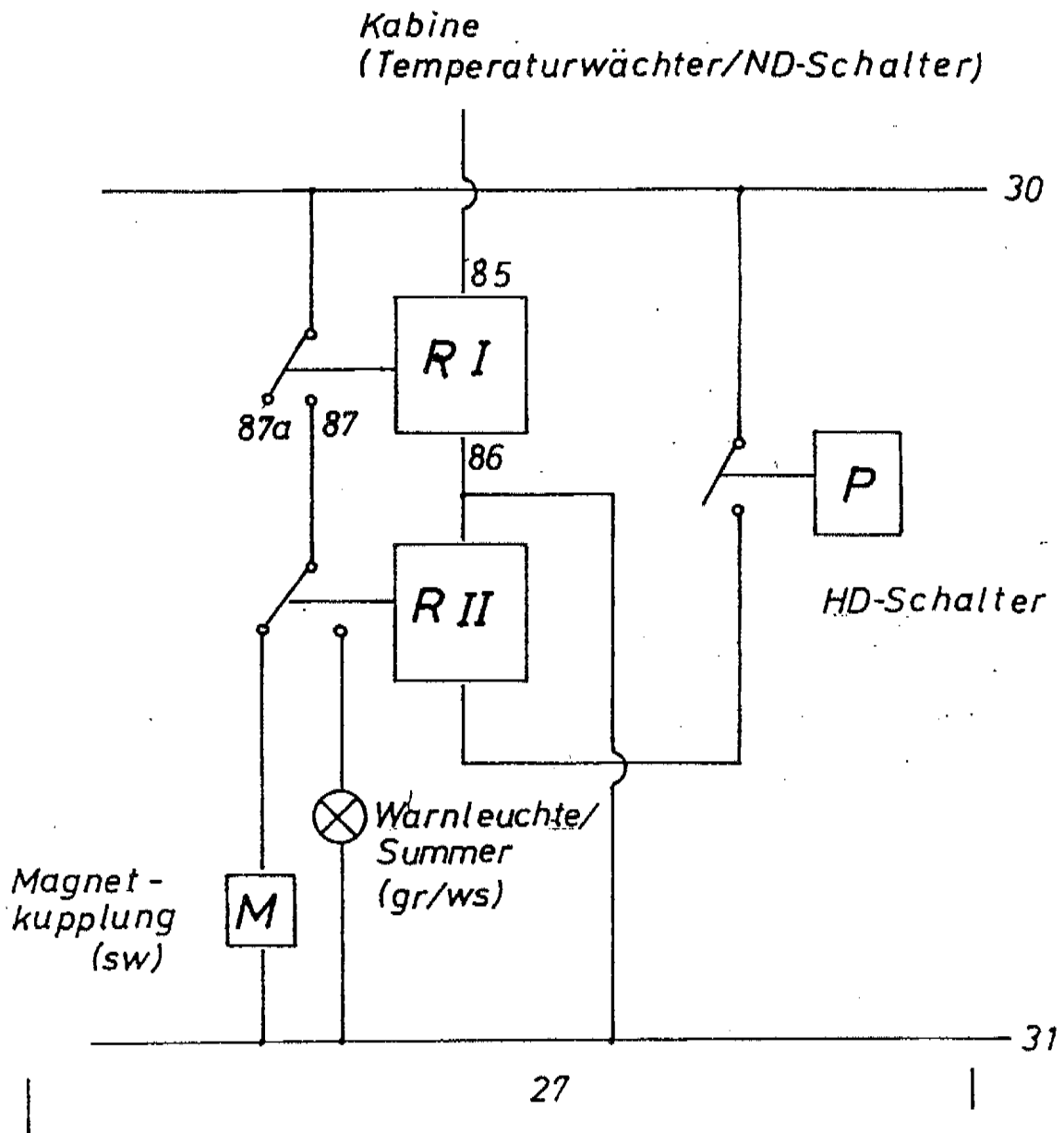
CLICK HERE TO **DOWNLOAD** THE COMPLETE MANUAL

- Thank you very much for reading the preview of the manual.
- You can download the complete manual from: www.heydownloads.com by clicking the link below



- Please note: If there is no response to CLICKING the link, please download this PDF first and then click on it.

CLICK HERE TO **DOWNLOAD** THE COMPLETE MANUAL



E-Schaltplan PT 150

(Seite 4)


Leitung Nr.	Querschnitt	Farbe	Leitung von	Leitung nach
150	1,5	br	Masse VIII	V 3
151	1,5	br	dto.	V 4
152	1,5	br	dto.	V 5
153	1,5	br	Masse IX	V 6
154	1,5	br	dto.	V 7
155	1,5	br	dto.	V 8
156	1,5	br	Zentrale Masse	Masse X
157	1,5	br	Startanh.	dto.
158	1,5	br	Öltemp. Manometer	dto.
159	1,5	br	Öldruck	dto.
160	1,5	br	Luftfilter	dto.
161	6	rt	Starter	Start-Schalter
162	6	rt	dto.	Lichtmaschine B +
163	1,5	br	Kraftstoffv. Flammk.	Masse X
164	4	br	Zentrale Masse	Schaltkasten
165	1	br	Masse	Tankuhr
166	1	br	dto.	Lenkanzeige
167	1	br	dto.	Motortemp. Anzeige
168	1,5	br	dto.	R 1 (85)
169	1,5	br	R 2 (85)	dto.
170	1,5	br	dto.	R 3 (8)
171	1,5	br	R 4 (85)	dto.
172	1,5	br	dto.	R 5 (85)
173	1,5	br	RL (85)	dto.
174	1	gr	L3 (2)	Anzeige Hydrometer
175	1	br	Masse	dto.
176	1,5	ge-gn	L 2 (2)	Anzeige Hinterachse
177	1,5	ge-gn	L 2 (8)	dto.
178	1	br	Masse	Anzeige BL L.
179	1	br	dto.	Anzeige BL R.



PTO-Abtrieb				Stand
				03/93
Pos.Nr. Ref.Nr. Poste	Bestell-Nr. Part-Nr. N° commande	Kurzbezeichnung / DIN abreviation / DIN abréviation / DIN	Stück Pieces Pièces	Benennung Designation Désignation
1	00300152		1	PTO-Getriebe
2	00220087	180/4 SPA TL	1	K-Scheibe
3	00230033	2517/35	1	Taper-Lock-Buchse
4	00240023	TASE 35	1	Stehlager
5	00240093	6204.2 RSR C 3	2	FAG-Rillenkugellager
6				
7	00260009	20 / 471	1	Sicherungsring
8	00360137	M 12 x 60 / 933	2	6kt.Schraube
9	00360131	M 12 x 25 / 933	5	6kt.Schraube
10	00290078		1	Trichter
11	00350059	M 12 / 985	3	Poly-Stop-Mutter
12	00370118	R 14 / 440	1	Scheibe
13	00370106	B 13 / 125	9	Scheibe
14	00220088	XPA 1082	4	Keilriemen
15	00230068	A 10x8x70 / 6885	1	Paßfeder
16	00370201	M 10 x 55 / 912	8	Zyl.Schr.Inn.6kt.
17	00370181	M 10 x 1	1	Entlüftungsschraube
18	00100203	VSTI 1/2"	1	Verschlussschraube
19	00360109	M 8 x 16 / 933	3	6kt.Schraube
20	00370104	A 8,4 / 125	3	Scheibe
21	00290057		1	Lauftring
22	00290071		1	Schutzrohr innen
23	00190046	70 - 90	2	Schlauchbinder
24	25040400		1	Spannrollenhalter
25	25040500		1	Keilriemenschutz
26	25040100		1	Welle
27	25040300		1	Keilriemenscheibe
28	25040300		1	Spannrolle
29	25040600		1	Schutzrohr
30				



Kabine			Stand 03/93	
Pos.Nr. Ref.Nr. Poste	Bestell-Nr. Part-Nr. N° commande	Kurzbezeichnung / DIN abreviation / DIN abréviation / DIN	Stück Pieces Pièces	Benennung Designation Désignation
1	00370104	A 8,4 / 125	2	Scheibe
2	15080302		1	Verstellscheibe
3	00210011		1	Fahrersitz
4	00160032		1	Seilzug Handbremse
5	00210076		1	Handbremshebel mont.
6	00150058		2	Bolzen Handbremse
7	00140056		2	Gabelkopf
8	00370005	4,8 x 16 / 7981	10	Blechschraube
9	00210081		2	Hydrobuchse
10	00370119	R 18 / 440	12	Scheibe
11	00360068	M 16 x 140 / 931	2	6kt.Schraube
12	00350061	M 16 / 985	2	Stop-Mutter
13	00260087	100 x 3,15 / 472	4	Sicherungsring
14	00360119	M 10 x 25 / 933	11	6kt.Schraube
15	00370105	B 10,5 / 125	13	Scheibe
16	00360104	M 6 x 16 / 933	8	6kt.Schraube
17	00160034		1	Fernbetätigung Gas
18	00370019	M 5 x 20 / 964	4	ES Lins.Senkkopfschr
19	00160033		1	Abstellzug Gas
20	00360276	M 6 x 10 / 933	1	6kt.Schraube
21	00360102	M 5 x 16 / 933	4	6kt.Schraube
22	00370102	A 5,3 / 125	8	Scheibe
23	00210060		1	Fahrbetätigung
24	00200079	60 x 320 x 220	1	Schaumgummi
25	00360100	M 8 x 20 / 933	2	6kt.Schraube
26	00160013		1	Seilzug Fahrbetätig.
27	00210085		1	Heckscheibe
28	00200086		1	Heckscheibengummi
29	00200052		10	Dämmatte
30	00200054		5	Dämmatte

Lenk- und Arbeitshydraulik				Stand 03/93	
Pos.Nr. Ref.Nr. Poste	Bestell-Nr. Part-Nr. N° commande	Kurzbezeichnung / abreviation / abréviation / DIN	Stück Pieces Pièces	Benennung Designation Désignation	
1	00110223	3/8"	1	Nickel-Sperrventil	
2	00100092	GE 12 L R 3/8"	15	ger.Einschr.Verschr.	
3					
4	00120011	2 SN 10 A0-A0	2	Hyd.Schlauch Lg. 400	
5	00120059	2 SN 10 A0-A0	4	Hyd.Schlauch Lg. 700	
6	00100045	EVT 12 L	6	einstb.Verschraubung	
7	00120109	2 SN 10 A0-A0		Hyd.Schlauch lg. 940	
			2	bei 1,8 - 2 m	
			6	bei 2,1 - 2,3 m	
8	00120033	2 SN 10 A0-A0		Hyd.Schlauch lg. 600	
			6	bei 1,8 - 2 m	
			2	bei 2,1 - 2,3 m	
9	00100019	SWVE 12 L / 14x1,5	8	Winkelverschraubung	
10	00100181	SWVE 12 L R 3/8"	2	Wink.Schwenk-Versch.	
11	00100087	GE 12 L R 1/2"	2	ger.Einschr.Verschr.	
12	00100098	GE 18 L R 1/2"	1	ger.Einschr.Verschr.	
13	00120248	2 SN 10 A0-A3	1	Hyd.Schlauch Lg.2600	
14	00120209	2 SN 10 A0-A3	1	Hyd.Schlauch Lg.1850	
15	00120295	2 SN 10 A0-A0	1	Hyd.Schlauch Lg.3660	
16	00100046	EVT 18 L	1	einstb.T-Verschraub.	
17	00100143	KOR 18/12 L	1	ger.Reduzierversch.	
18	00100198	SWVE 18 L R 1/2"	3	Wink.Schwenk-Versch.	
19	00120197	2 SN 16 A0-A3	1	Hyd.Schlauch Lg.1900	
20	00120247	2 SN 16 A0-A3	1	Hyd.Schlauch lg.2750	
21	00100145	KOR 22/18 L	2	ger.Reduzierversch.	
23	00100100	GE 22 L R 3/4"	2	ger.Einschr.Versch.	
24	00100177	RDK 18/15 L	2	Reduzierverschraubg.	
25	00130079	15 - 25 / L 15-250	2	ger.Flanschversch.	
27	00120317	2 SN 16 A0-A0	1	Hyd.Schlauch Lg.4000	
28	00120247	2 SN 16 A0-A3	1	Hyd.Schlauch Lg.2750	
29	00100060	EVW 35	4	einstb.Winkelversch.	
30	00130078	15/1-25 / L 35-100	2	Wink.Flansch-Versch.	



Pneumatik- und Bremsanlage (Spur 1,8-2m / 2,1-2,3m)			Stand 03/93	
Pos.Nr. Ref.Nr. Poste	Bestell-Nr. Part-Nr. N° commande	Kurzbezeichnung / DIN abreviation / DIN abréviation / DIN	Stück Pieces Pièces	Benennung Designation Désignation
1	-			
2	00190104		1	Druckregler
3	00190103		1	Frostschutzpumpe
4	00190102		1	Luftbehälter 20 L
5	00190087		1	Entwässerungsventil
6	00190105		1	Trittpl.Bremsventil
7	00190119		1	Bremsverstärker
8	00190106		1	Hauptzylinder
9	00190107	SV-3-M5	2	Microventil
10	00190108	H 22	2	Betätigungsaufsatz
11	00190109		1	Überströmventil
12	00190029		6	RSGU 6
13	00190127	M 26 x 1,5 M 22 x 1,5	1	Reduzierstück
14	00260073	A 10 x 14 /7603 Cu	2	Cu-Dichtring
15	00190110		7	Winkelverschraubung mit Schlauchanschluß
16	00190090		18	Druckring
17	00190095		18	O-Ring
18	00190111		1	Doppelstutzen
19	00190112		1	Schlauchstutzen
20	00190128		4	Bremsschlauch L=650
21	00190114	M 20 x 1,5 /74305	4	6kt.Mutter
22	00190084	S 13		Bremsschlauch
23	00190115	PU-4		PU-Schlauch
24	00190116	CK5-MS-PK4	7	Schnellverschraubung
25	00190117	T-PK-4	1	T-Stück
26	00190120	(M 12 x 1) 300.56	2	Bremsschlauch
27	00190153	(M14 x 1,5/M10 x 1,5)	1	Reduzierung
28	00190129	(2 Abg. M 12 x 1)	1	Ringstutzen



Getriebe, Achsen, Gelenkwellen (Spur 1,8-2m / 2,1-2,3m)				Stand 03/93	
Pos.Nr. Ref.Nr. Poste	Bestell-Nr. Part-Nr-N° commande	Kurzbezeichnung / DIN abreviation / DIN abréviation / DIN	Stück Pieces Pièces	Benennung Designation Désignation	
1	00350011	M 16 / 934	2	6kt.Mutter	
2	00300151	HSK 9329	1	Schaltgetriebe	
3	00300150		1	Profilbuchse	
4	00290094	LZ 1550	1	Gelenkwelle	
5	00290093	LZ 850	2	Gelenkwelle	
6	00310043		2	Stoßdämpfer	
7	00240097	TME 45	2	Vierlochflanschlager	
8	00360133	M 12 x 35 / 933	26	6kt.Schraube	
9	00370106	B 13 / 125	28	Scheibe	
10	00360065	M 16 x 120 / 931	2	6kt.Schraube	
11	00370108	B 17 / 127	12	Scheibe	
12	00370105	10,5 / 125	64	Scheibe	
13	00350050	M 10 / 985	34	Poly-Stop-Mutter	
14	00350061	M 16 / 985	4	Poly-Stop-Mutter	
15	-				
16	00350050	M 20 x 1,5 / 985	16	Stop-Mutter	
17	00360186	M 20x1,5x110 / 961	6	6kt.Schraube	
18	00360187	M 20x1,5x90 / 961	2	6kt.Schraube	
19	00360021	M 10 x 40 / 933	34	6kt.Schraube	
20	00360134	M 12 x 40 / 933	2	6kt.Schraube	
21	00360062	M 16 x 90 / 931	2	6kt.Schraube	
22	00360119	M 10 x 30 / 933	2	6kt.Schraube	
23	00350057	M 8 / 985	4	Stop-Mutter	
24	00190022	RSGU 15	4	Rohrschelle	
25	00370181	M 10 x 1	2	Entlüftungsschraube	
26	00300130	D 45 x 72 x 12	2	Wellendichtring	
27	25171200		1	Zwischenflansch	
28	00370107	B 15 / 125	4	Scheibe	
29	00360163	M 20 x 55 /933-8.8	4	6kt.Schraube	
30	00370109	B 21 / 125	4	Scheibe	

CLICK HERE TO **DOWNLOAD** THE COMPLETE MANUAL

- Thank you very much for reading the preview of the manual.
- You can download the complete manual from: www.heydownloads.com by clicking the link below



- Please note: If there is no response to CLICKING the link, please download this PDF first and then click on it.

CLICK HERE TO **DOWNLOAD** THE COMPLETE MANUAL