

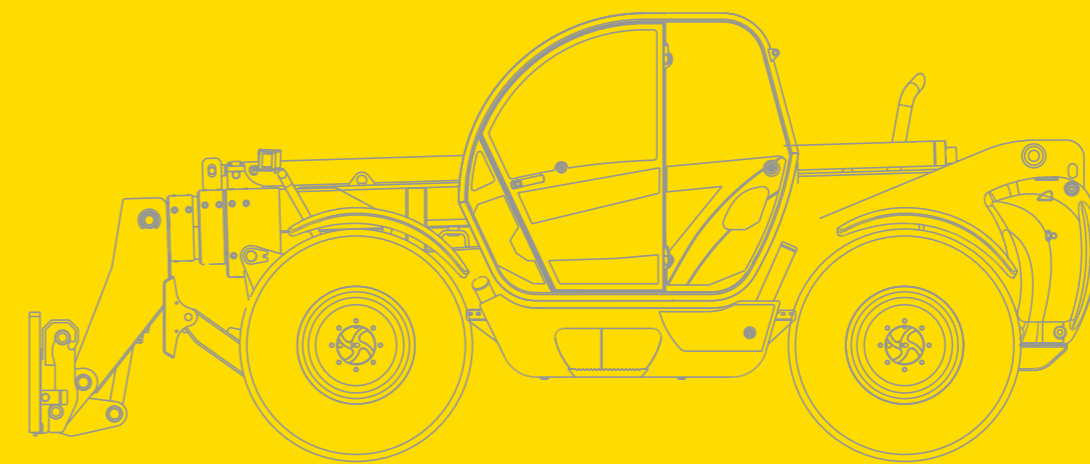
GEBRUIKERSHAND- LEIDING

LMI340
LMI343
LMI345
LMI443
LMI445
LMI745

Telescopische Verreikers

LMI340 / LMI343 / LMI345 / LMI443 / LMI445 / LMI745

Telescopische Verreikers



Druknummer 84266483
1^e editie
Nederlands 12/09

CLICK HERE TO **DOWNLOAD** THE COMPLETE MANUAL

- Thank you very much for reading the preview of the manual.
- You can download the complete manual from: www.heydownloads.com by clicking the link below



- Please note: If there is no response to CLICKING the link, please download this PDF first and then click on it.

CLICK HERE TO **DOWNLOAD** THE COMPLETE MANUAL

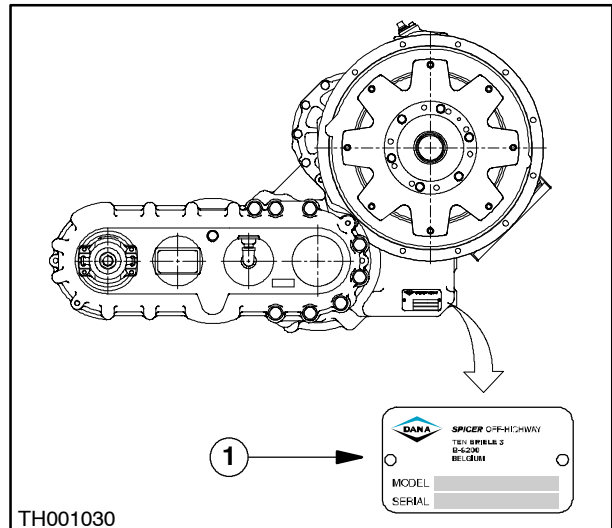
Identificatie van transmissie PowerShift T12000

Het serienummer en het modelnummer bevinden zich op het plaatje (1) onderaan de versnellingsbak. Noteer hieronder de informatie voor referentie.

MODELNR. _____

SERIENR. _____

DATUMCODE _____



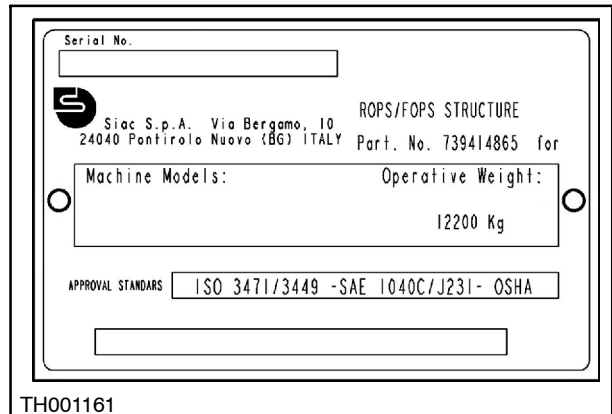
6

Identificatieplaatjes van cabine

Het identificatieplaatje van de cabine bevat het serienummer en andere gegevens en bevindt zich aan de voorzijde van de zitplaats. Noteer hieronder het serienummer voor referentie.

SERIENR. _____

DATUMCODE _____



7

ROPS/FOPS CABINEBESCHERMINGSTRUCTUUR

⚠ WAARSCHUWING ⚠

Uw machine heeft de volgende cabinebeschermingsstructuren: **ROPS** (Beschermingstructuur tegen kantelen) in overeenkomst met ISO-richtlijnen 3471, SAE 1040C of **FOPS** (Beschermingstructuur tegen het vallen van voorwerpen) in overeenkomst met ISO-richtlijn 3449 en SAE-richtlijn J231. Een **ROPS**-structuur bevat:

een cabinebeschermingsframe, met twee of vier kolommen, ontworpen voor het tot een minimum reduceren van het risico voor de bediener op ernstig letsel in geval van een ongeluk. De beschermingsstructuur, de bevestigingsondersteuning en de elementen voor het vastmaken op de machine zijn een onmisbaar onderdeel van de **ROPS**.

De beschermingsstructuur van de cabine is een speciaal veiligheidssysteem van uw machine.

GEEN trek- of sleepinrichtingen aan de beschermingsstructuur van de cabine bevestigen. GEEN gaten in de beschermingsstructuur van de cabine boren.

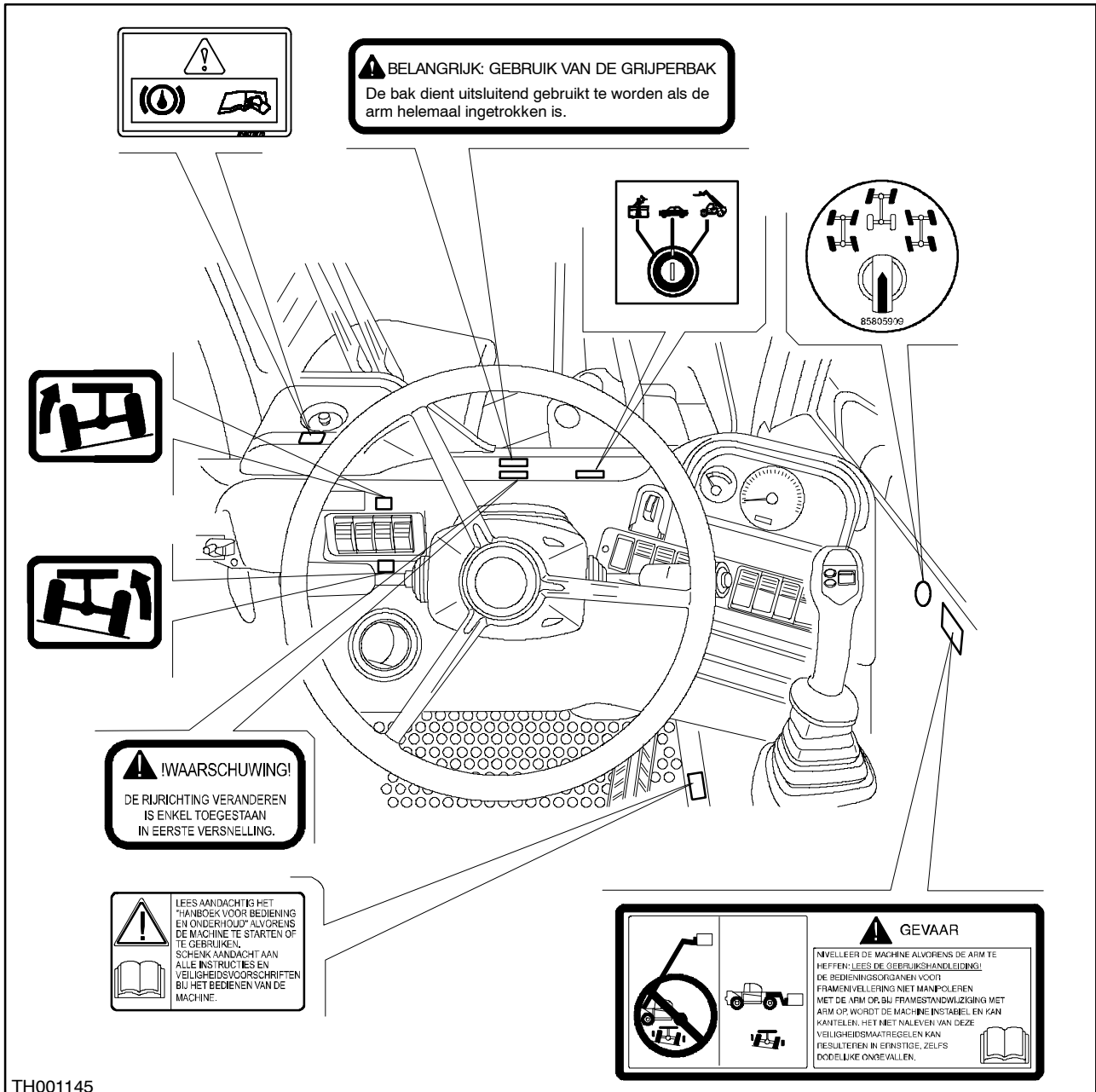
De beschermingsstructuur van de cabine en de bijbehorende componenten voor montage en bevestiging van de structuur op de machine zijn een gecertificeerd systeem. Beschadigingen als gevolg van brand, corrosie of onklaar maken kunnen de structuur verzwakken, waardoor deze minder doeltreffend wordt en uw veiligheid in gevaar wordt gebracht. In geval van beschadiging moet de beschermingsstructuur van de cabine vervangen worden om de aanvankelijk veiligheidsstandaards weer te herstellen. Neem contact op met uw dealer voor de controle van de functionaliteit van de structuur of voor vervanging ervan.

Na een botsing, brand of kantelen van de machine, moeten, alvorens de normale werkzaamheden te kunnen hervatten, door een gekwalificeerde technicus de volgende werkzaamheden worden verricht:

- Vervanging van de beschermingsstructuur van de cabine.
- Nauwkeurige inspectie van de dragers voor de montage van de beschermingsstructuur, de bestuurderstoel en bijbehorende drager, de veiligheidsgordels en bijbehorende bevestigingselementen, het elektrische systeem in de beschermingsstructuur.
- Alle beschadigde delen **MOETEN** worden vervangen.

DE BESCHERMINGSSTRUCTUUR NIET LASSEN, ER GEEN GATEN IN BOREN OF PROBEREN OM DE STRUCTUUR RECHT TE BUIGEN OF TE REPAREREN. WIJZIGINGEN VAN WELKE SOORT DAN OOK KUNNEN DE STRUCTURELE INTEGRITEIT VAN HET VEILIGHEIDSSYSTEEM AANTASTEN, MET FATALE GEVOLGEN IN GEVAL VAN BRAND, KANTELING OF BOTSINGEN.

BELANGRIJK: Voor totale bedieningsveiligheid, is de machinecabine ontworpen om te voorkomen dat vlammen verdergaan in het geval van brand en om ontsteking te voorkomen zoals vereist wordt door ISO 3795.



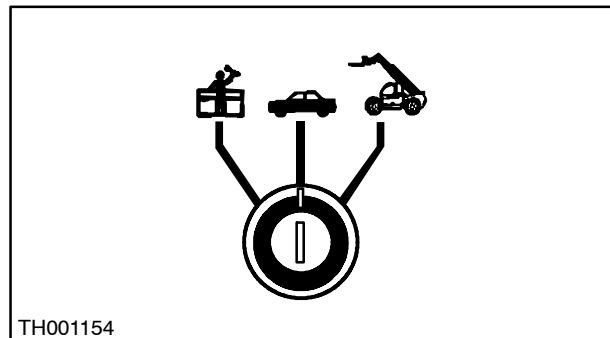
TH001145

19

KLEVERS OP DE INSTRUMENTENCONSOLE

Hier volgt de lijst met klevers op de instrumentenconsole.

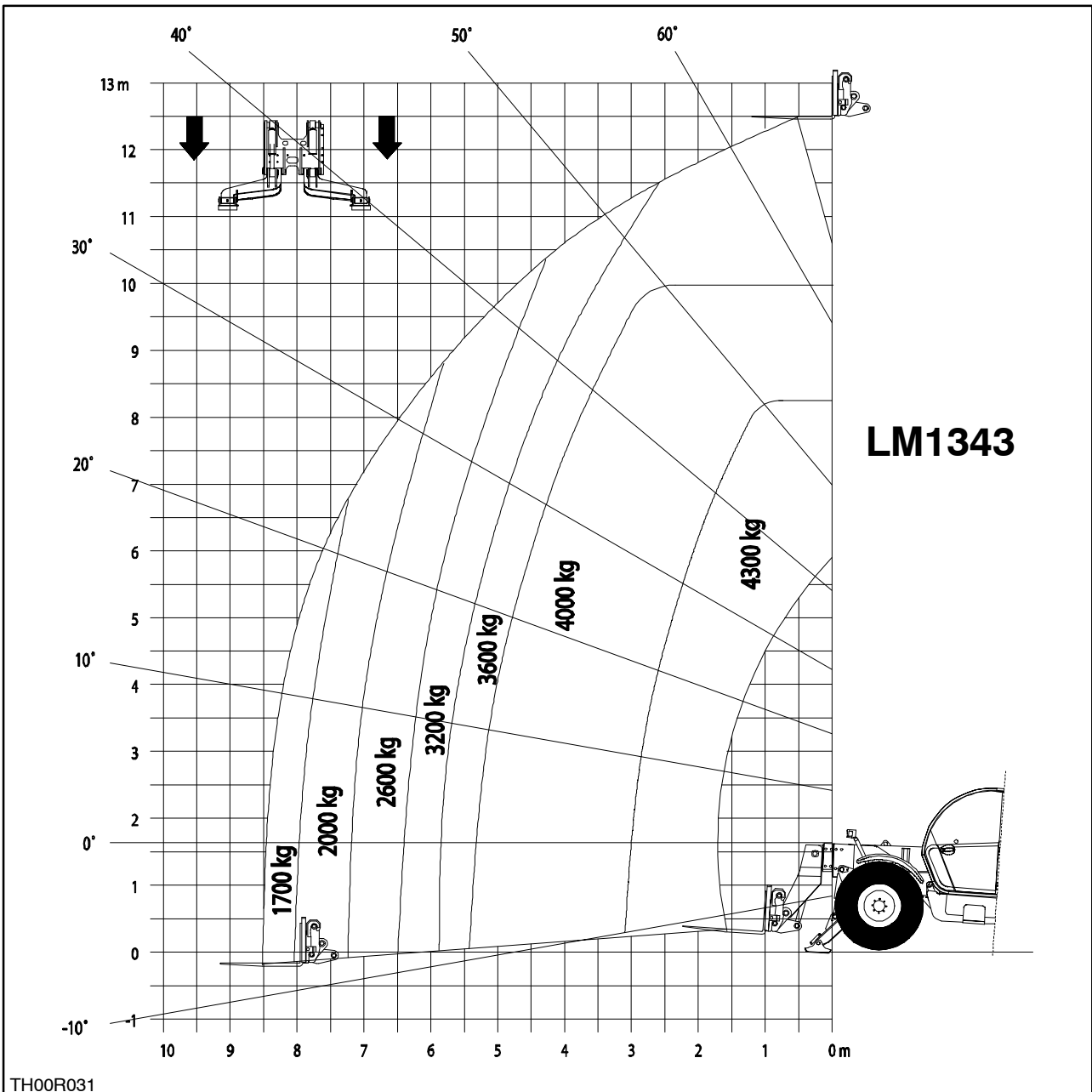
Plaatje voor veiligheidsleutel.



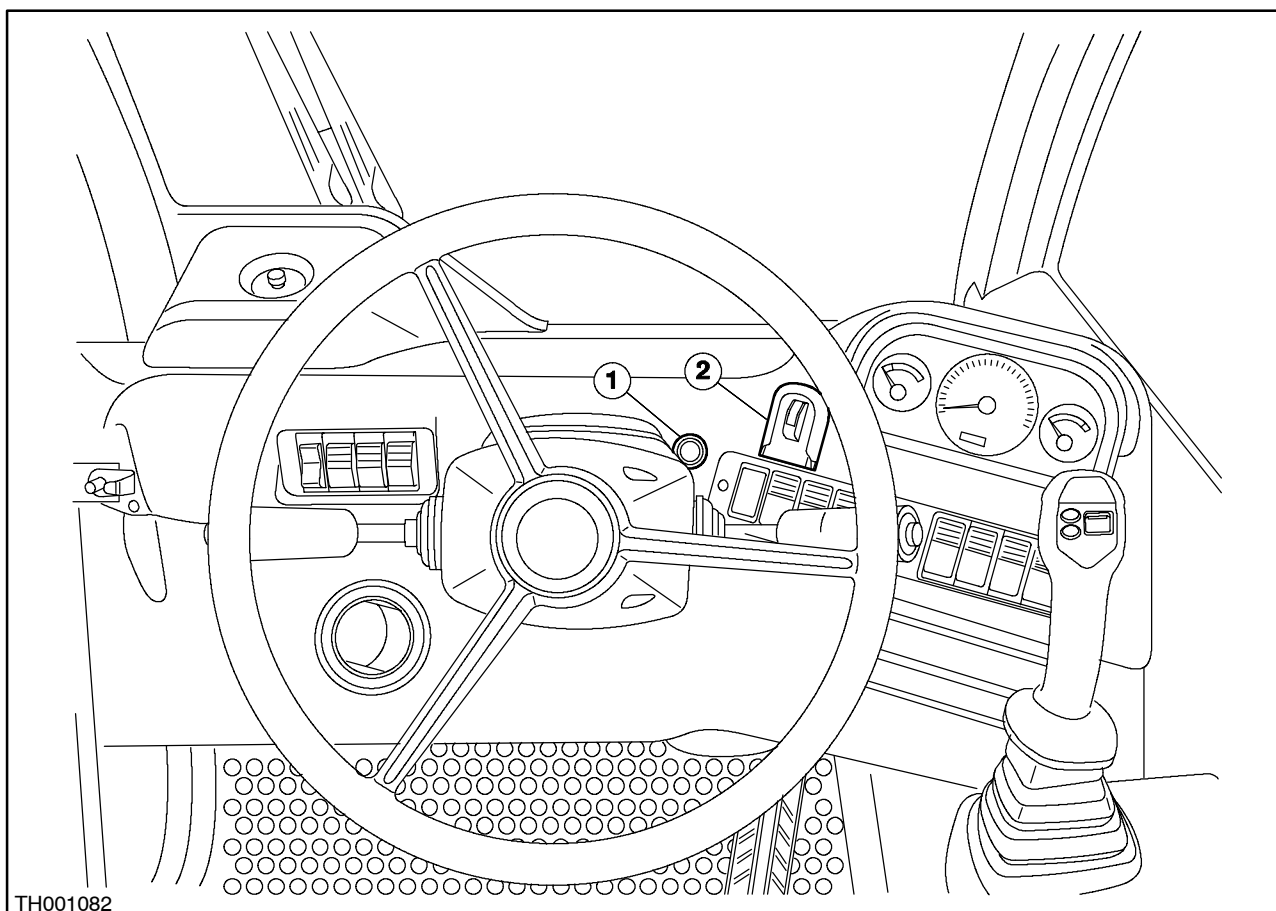
TH001154

20

LM1343 TURBO (met stabilisatoren neer)



VEREISTEN OP DE OPENBARE WEG – IN DE CABINE



53

In Europa en in bepaalde landen buiten de EEG kan het vereist zijn één, verscheidene of alle items, getoond als vereisten voor "RIJDEN OP DE OPENBARE WEG", toe te passen.

1. **LADERARM:** bij rijden op de openbare weg moet de laderarm in een positie staan die geen hinder of gevaar betekent voor het verkeer. Zorg dat de telescopische arm gelijk loopt met de referentielijn op het zijvenster van de cabine.
2. **BYPASS HYDRAULISCHE FUNCTIES:** de configuratieschakelaar (1) moet op "rijden op weg" (middenste stand) gezet worden om de werking van de hendel, de stabilisatoren en de nivelleercilinders van de assen uit te schakelen.
3. **SCHAKELAAR VOOR STURINGWIJZE-KEUZE:** bij rijden op de openbare weg moet de keuzeschakelaar (2) op de tweewielsturing, de middenste stand, gezet worden. Blokkeer de schakelaar in deze stand met behulp van de beveiligingsgrendel (rood).

SECTIE 2 - BEDIENINGSORGANEN, INSTRUMENTEN EN WERKING

De machine starten met startkabels	2-32
Stilleggen van de motor	2-33
Inrijden	2-33
Rijden met de Verreiker	2-34
Transporteren	2-35
Opheffen	2-36
Reinigen	2-37
Parkeren van de machine	2-37

AIRCONDITIONING (INDIEN GEMONTEERD)

Warmtereductie wordt verkregen door de lucht doorheen een koeler (verdampers) te doen circuleren. De koeler reduceert ook de vochtigheid en het stofgehalte in de lucht omdat op het vochtige oppervlak stof en pollen verzameld worden die wegvloeien met het gecondenseerde vocht.

Het systeem bestaat uit twee warmtewisselaars en een compressor, die onderling door leidingen verbonden zijn. De koeler (verdampers) zit in de cabine en de tweede warmtewisselaar (condensator) is gemonteerd vóór de radiator van de motor.

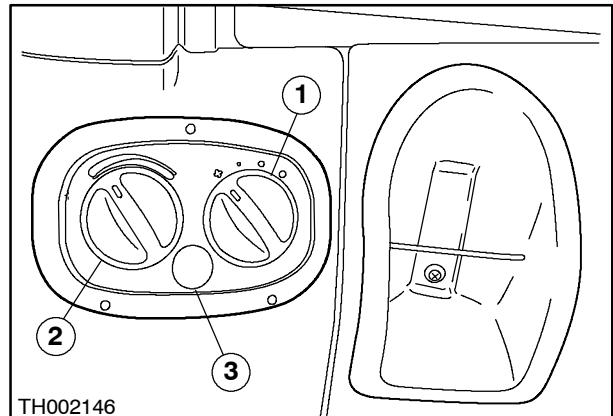
Het koelmiddel R134a, dat gemakkelijk opwarmt en afkoelt, wordt door een pomp (compressor) gecirculeerd doorheen de twee warmtewisselaars. De pomp is rechts van de motor gemonteerd en wordt door de krukspoelie aangedreven via een "V" riem.

OPMERKING: Het koelmiddel R134a is het enige koelmiddel dat in de airconditioning van de machine mag gebruikt worden. De knop van de verwarming volledig AF zetten alvorens de airconditioning in de zomer in gebruik te nemen.

Ontdampen en ontdooien

Ga als volgt te werk om de voor-, zij- en achterruiten snel te ontdampen/ontdooien:

- zet de airconditioning inrichting aan met drukknop 3;
- zet met draaiknop 1 de ventilator op de maximum snelheid;
- draai aan de draaiknop 2 tot de maximum temperatuur bereikt is;
- Open de openingen voor verspreiding in de cabine en richt de straal naar de ruiten.



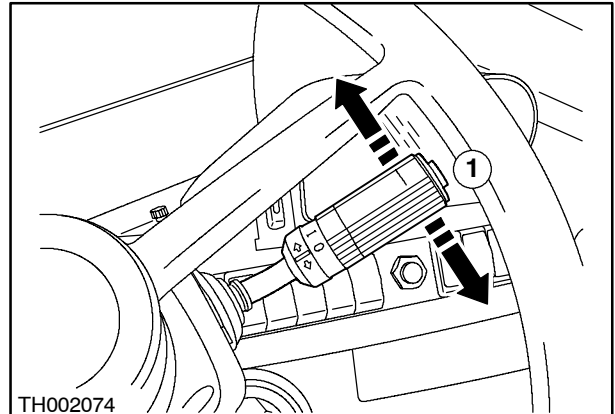
MULTIFUNCTIEHENDEL

Pook van richtingaanwijzers

De richtingaanwijzers worden geactiveerd (met het startcontact aan) door de pook (1) rechts van het stuurwiel.

- De pook OP duwen: de LINKER AANWIJZER KNIPPERT.
- De pook NEER trekken uit de neutrale positie: DE RECHTER AANWIJZER KNIPPERT.

Het controlelampje zal samen knipperen met de richtingaanwijzers.



33

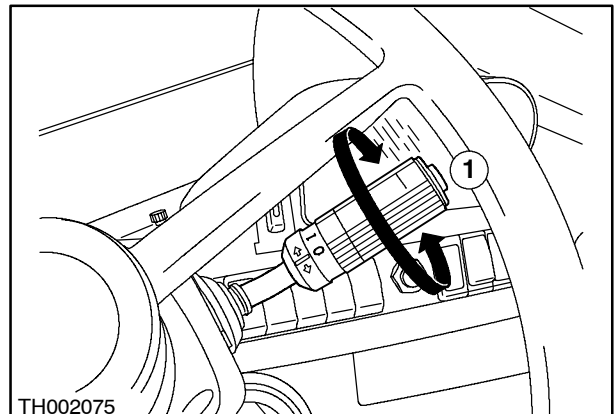
Schakelaar groot licht / dimlicht

Als de dimlichten aanstaan en de pook (1) uit de neutrale positie naar voor geduwd wordt, wordt het groot licht aangeschakeld en het controlelampje op het instrumentenbord gaat branden.

Om met de lichten te knipperen, de pook naar u toe trekken.

Voorste ruitenwisser

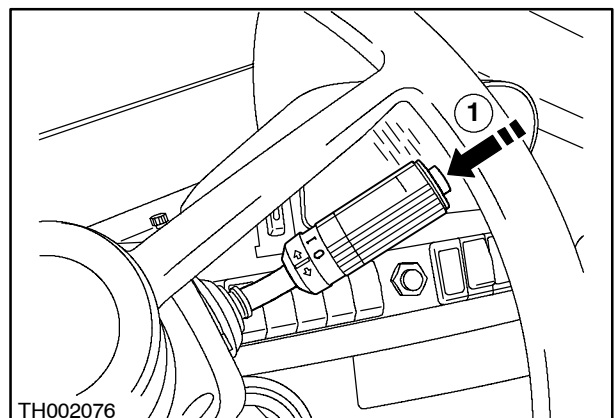
De pook draaien om de ruitenwissers aan te zetten (positie 1), in de andere zin draaien om ze uit te schakelen (positie 0), de wisser wordt naar de ruststand gebracht.



34

Voorste sproeier

De sproeier van de voorruit activeren door op de knop (1) op het uiteinde van de multifunctiepook te drukken.



35

DE MACHINE STARTEN MET STARTKABELS

⚠ WAARSCHUWING ⚠

De starter enkel bedienen vanuit de stoel van de bestuurder. Als de startbeveiliging kortgesloten is, kan de motor onverwachts gestart worden terwijl de machine in versnelling staat.

Een veiligheidsbril dragen om de accu te laden of om de motor te starten met een hulpaccu.

Als het nodig is startkabels en een externe accu te gebruiken, als volgt te werk gaan:

- Sluit een van de uiteinden van de eerste kabel aan de positieve aansluitklem (+) van de 12 V-accu van de machine en het andere uiteinde aan de positieve aansluitklem (+) van de 12 V-hulpaccu.
- Sluit een van de uiteinden van de tweede kabel aan de negatieve aansluitklem (-) van de 12 V-hulpaccu en het andere uiteinde aan het machinemotorblok om vonken tussen de twee accu's te voorkomen. Voer vervolgens de al eerder beschreven startprocedure uit.

OPMERKING: *Controleer bij het gebruik van een hulpaccu dat de polen juist aangesloten worden. Is dat niet het geval, dan kan de alternator beschadigd worden.*

- Zet de motor aan en laat stationair draaien, schakel alle elektrische apparaten in (lichten enz.). De kabels nu in omgekeerde volgorde verwijderen. Zo wordt de alternator beschermd tegen eventuele schade veroorzaakt door bruuske wijzigingen in belasting.

OPMERKING: *De machine is voorzien van een elektromagnetisch ventiel om de brandstoftoevoer af te sluiten. Daarom is het onmogelijk de machine in werking te zetten als de accu niet geïnstalleerd is. De machine valt stil wanneer de elektrische stroom naar de brandstoftoevoersolenoid onderbroken wordt (losgemaakte accu).*

CLICK HERE TO **DOWNLOAD** THE COMPLETE MANUAL

- Thank you very much for reading the preview of the manual.
- You can download the complete manual from: www.heydownloads.com by clicking the link below



- Please note: If there is no response to CLICKING the link, please download this PDF first and then click on it.

CLICK HERE TO **DOWNLOAD** THE COMPLETE MANUAL

C – ROOD SIGNAALLICHT (VISUEEL EN HOORBAAR ALARM)

Het signaallichtje gaat branden wanneer de machine 100% van de maximaal toegelaten belastingscapaciteit bereikt heeft.

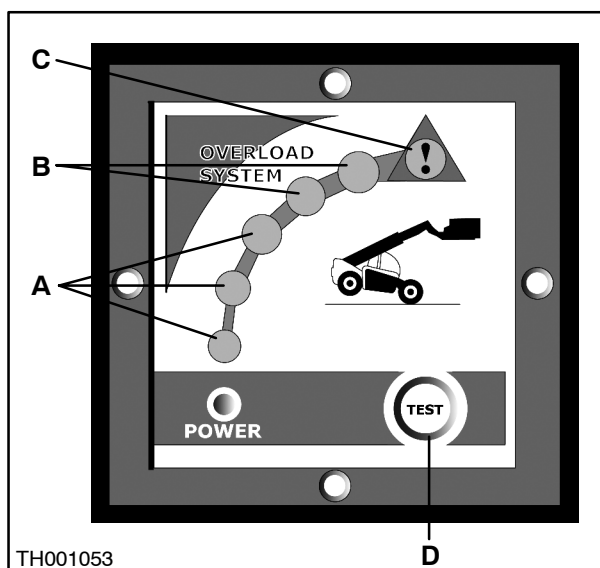
Het hoorbare alarm weerklinkt gelijktijdig met het aangaan van het rode signaallichtje.

Wanneer dit alarm zich voordoet worden alle hydraulische functies m.b.t. het hanteren van de lading en van het heffen van de stabilisatoren ontgrendeld.

Het enige wat nog toegelaten is, is het terugtrekken van de telescopische arm, indien de vergrendeling van de functies niet geforceerd wordt met de later beschreven drukknop.

D – TESTSCHAKELAAR

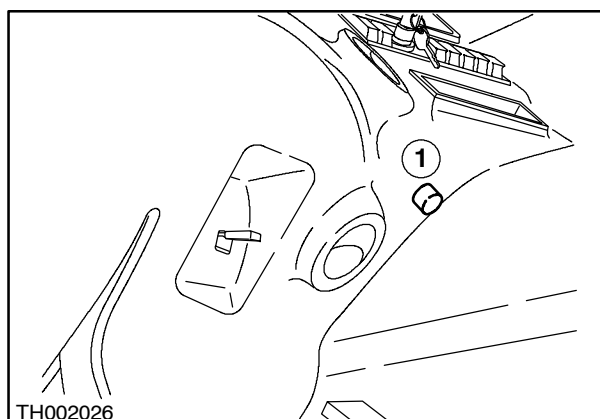
Door deze schakelaar te bedienen worden het alarm en de signaallichten getest om te controleren of alles correct functioneert. Ieder dag testen alvorens te beginnen werken en indien een van beide niet correct functioneert, in het belang van de veiligheid van uzelf en de omstanders, de machine niet als een lader in bedrijf stellen tot het defect hersteld is.



DRUKKNOP VOOR FORCERING VERGREDELING ANTIKANTELSYSTEEM

De drukknop indrukken om de normale functies van de hydraulische bedieningsorganen tijdelijk in te schakelen in kritieke situaties met evenwichtsverlies.

BELANGRIJK: alle manoeuvres moeten worden uitgevoerd **terwijl** de drukknop ingedrukt blijft. Mogelijke correcties zijn het gewicht van de last dicht naar het zwaartepunt van de machine verplaatsen (last heffen of arm intrekken), of de stabiliteit verlagen door de stabilisatoren te verlagen of de asinclinatie te corrigeren.



⚠ WAARSCHUWING ⚠

De drukknop enkel gebruiken indien de machinestabiliteit kan gecorrigeerd worden als de telescopische arm niet kan worden ingetrokken.

GEVAAR OP KANTELEN!!

ALGEMEEN

VUL- EN SERVICEPUNTEN

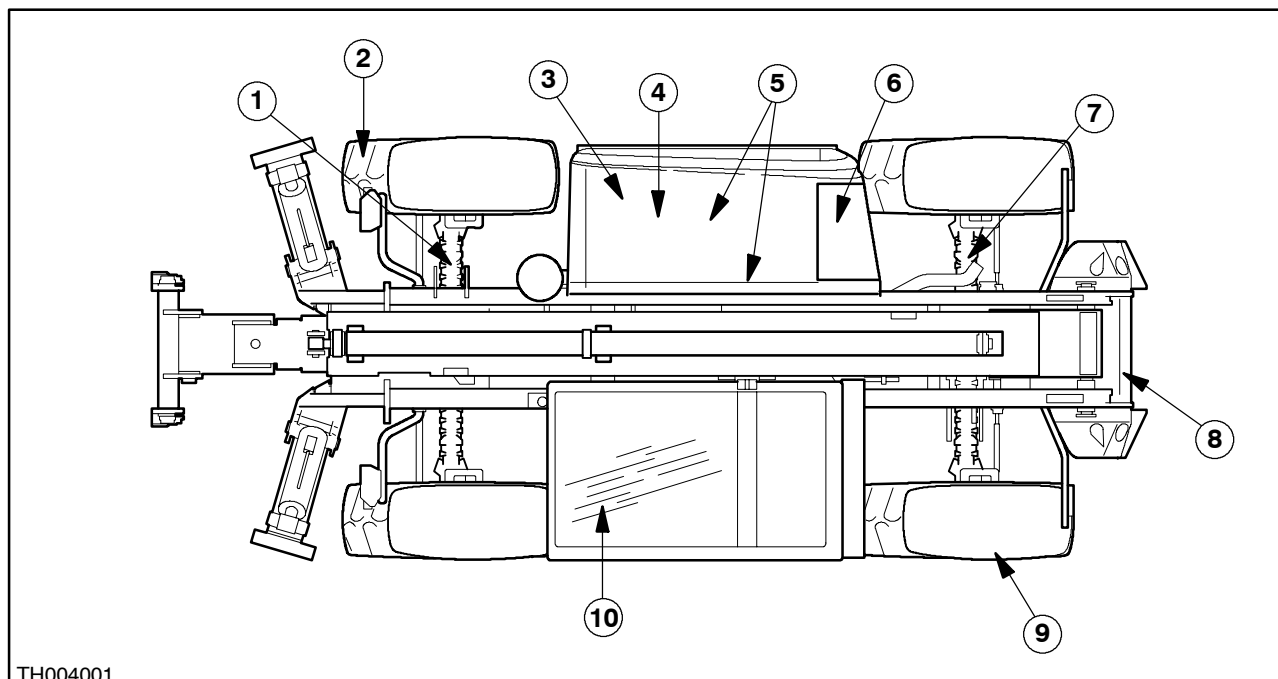
INHOUD BRANDSTOFTANK
135 liter

INHOUD HYDRAULISCH OLIERESERVOIR
185 liter

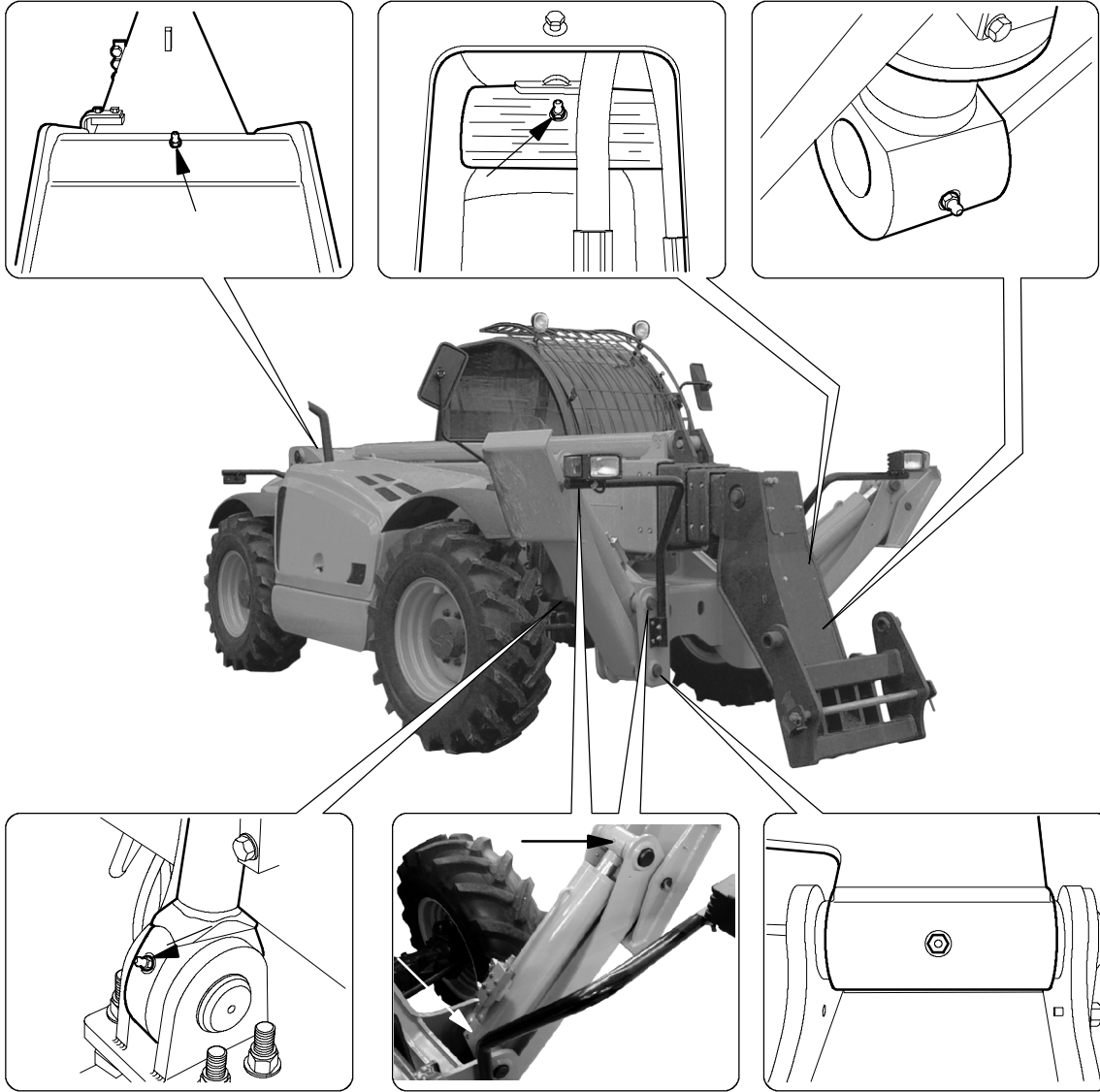
OPMERKING: Controleer of de machine op een horizontaal vlak staat en of de cilinders in transportpositie staan alvorens de oliepeilen te controleren. De hoeveelheden en soorten smeermiddel zijn opgenoemd aan het einde van de handleiding. Om contaminatie te voorkomen tijdens het vervangen van olie en filters, altijd de omtrek rond de vuldop, filters, pluggen en peilstokken reinigen alvorens te controleren of te vervangen.

Bij de eerste 50 uren service (van een nieuwe machine) controleren of de volgende bewerkingen uitgevoerd worden:

1. Oliepeil van voorasdifferentieel controleren
 2. Aanhaalspanning van alle wielmoeren controleren
 3. Oliepeil van transmissie controleren
 4. Oliefilter van transmissie en transferkast vervangen
 5. Motorfilter en -olie vervangen, olie tot aangeduid peil bijvoegen
 6. Spanning van ventilatorriem controleren en afstellen
 7. Oliepeil van achterasdifferentieel controleren
 8. Oliefilter van hydraulisch reservoir
 9. Oliepeil van asnaven x 4 controleren
 10. Remoliepeil controleren
- Alle smeernippels controleren en smeren



TH004001



TH004058

DE TOEVOERPOMP VOORINSPUITEN

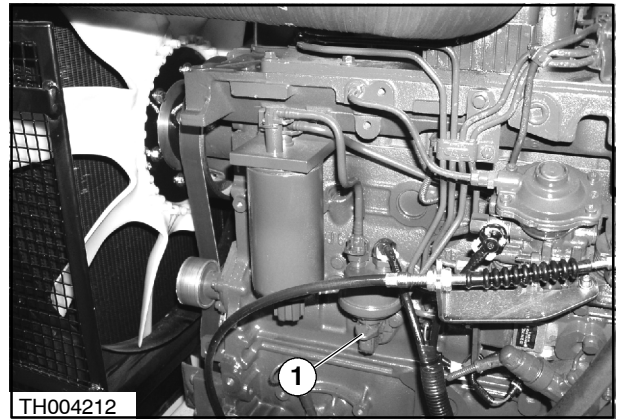
Controleren of er voldoende brandstof in de tank is.

Het handbediende aanzuigtoestel (1) op de toevoerpomp bedienen om zeker te zijn dat brandstof zich in de filtergroep bevindt. Blijven pompen met het aanzuigtoestel tot het moeilijk wordt te pompen, wat betekent dat de leiding onder druk staat (vooringespoten).

Met de gaspedaal in de positie voor onbelaste maximumsnelheid, de starter aanzetten om de motor in werking te zetten. De inspuitpomp is zelfventilerend en moet niet worden ontvlucht.

BELANGRIJK: *De starten niet langer dan 60 seconden ononderbroken laten draaien, dat zou de starten ernstig beschadigen.*

Indien de motor na 60 seconden niet aanslaat, de hiervoor beschreven voorinspuitprocedure herhalen.



33

De dop van het koelvloeistofreservoir (1) verwijderen, de buisklemmen lossen van het dubbele mannelijk verbindingstuk waardoor de vloeistof naar het cabineverwarmingssysteem stroomt.

De rubberen slangen loskoppelen, ze door de sleuven in de bodem van het motorcompartiment duwen en de vloeistof opvangen in een opvangbak.

Na het afdrukken het koelsysteem spoelen met zuiver water via de drukdop (1) van het koelvloeistofreservoir.

Na het spoelen het dubbele mannelijk verbindingstuk terug aansluiten en het koelsysteem vullen langs de drukdop (1) van de recuperatietank tot de tank vol is.

OPMERKING: Om de vorming van luchtbelletjes in het systeem te vermijden, de radiator zeer traag vullen zodat alle lucht uit het systeem kan ontsnappen.

De te gebruiken koelvloeistof hangt af van wat lokaal beschikbaar is.

Antivries Ambra Agriflu

Een oplossing gebruiken van 50 % zuiver water en 50 % antivries. De corrosieweerder, bevat in dit antivries, is voldoende om uw motor te beschermen gedurende een nieuwe periode van 1200 uren of twee jaar, wat ook het eerst voorkomt.

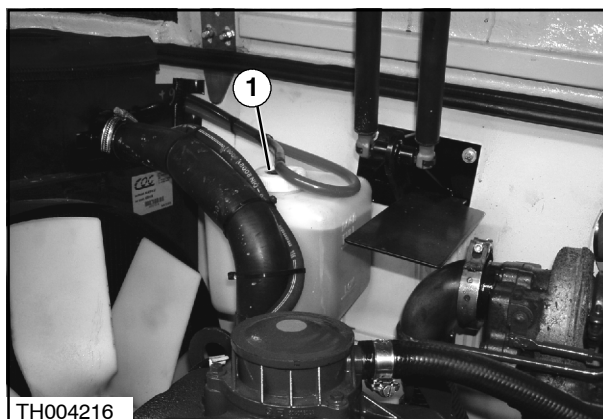
In de handel verkrijgbare antivries

Indien antivries met bovenvermelde specificatie niet beschikbaar is, kan een andere, in de handel verkrijgbare antivries van degelijke kwaliteit gebruikt worden die vooraf gemengd wordt met een chemische corrosieweerder.

⚠ WAARSCHUWING ⚠

De corrosieweerder bevat kaliumhydroxyde en irriteert huid en ogen.

- *Contact met de ogen en voortdurend of herhaald contact met de huid vermijden.*
- *Een veiligheidsbril dragen als corrosieweerder gebruikt wordt.*
- *In geval van contact met de ogen, deze gedurende 15 minuten spoelen met zuiver water en onmiddellijk een dokter raadplegen.*
- *Na gebruik de huid wassen met water en zeep.*



48

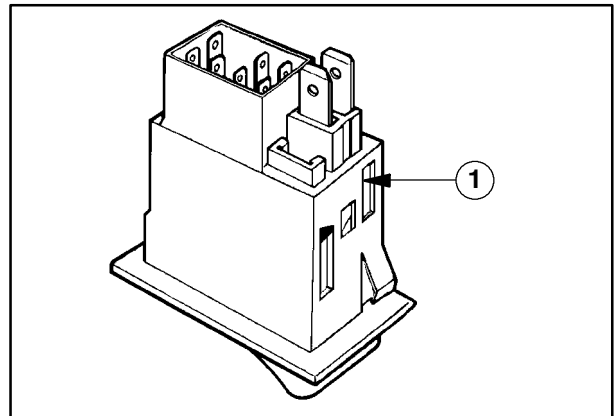
Lampje van tuimelschakelaars vervangen

De tuimelschakelaars worden intern verlicht. Het lampje kan verwijderd worden langs de achterkant van de schakelaar (1).

Om de schakelaar te bereiken, de vier bevestigingschroeven van het console verwijderen en het console omkeren.

Het lampje is van het type zonder huls, heeft een vermogen van 1,2 W en wordt in zijn ligplaats in de houder geduwd.

Na vervanging van het lampje, de lamphouder in de achterkant van de schakelaar duwen.



61

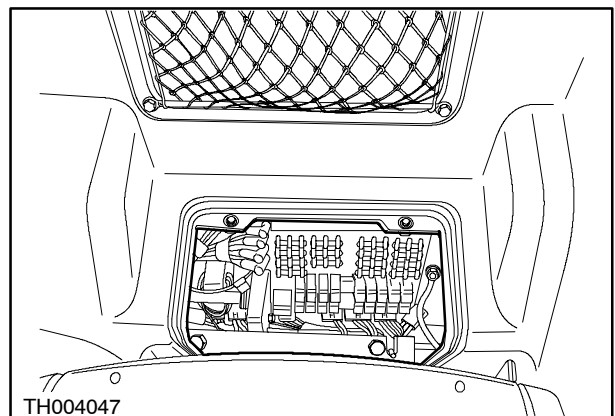
ZEKERINGEN EN RELAIS

Het paneel met de zekeringen en de relais van de machine zit onder het achterste console achter de stoel.

De zekeringen zijn genummerd en met behulp van de gebruikte symbolen is het mogelijk de beschermde stroomkringen gemakkelijk te identificeren.

OPMERKING: *Bepaalde opties zijn mogelijk niet op uw machine gemonteerd. De zekeringen zijn echter wel gemonteerd en dienen als reserve.*

BELANGRIJK: *Een defecte zekering niet vervangen door een van een andere amperage.*



62

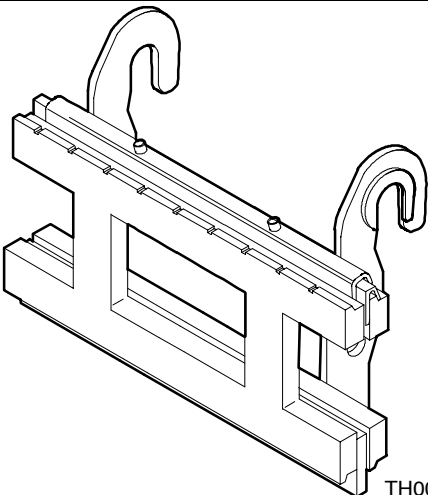
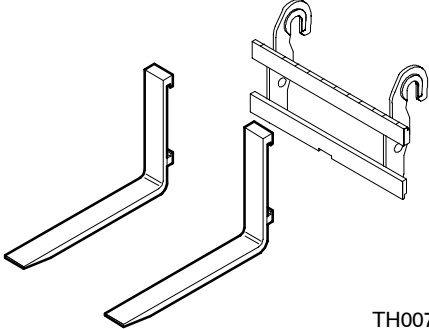
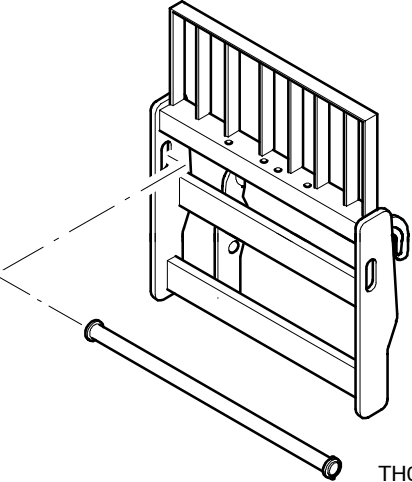
ELEKTRISCH SYSTEEM (Vervolg)

PROBLEEM	MOGELIJKE OORZAAK	CORRECTIE
Laadstroompaneel signaleert systeemdefecten (rode LED ononderbroken aan, enkele groene LED)	Slecht functionerend laadstroomcontrolesysteem (lek elektriciteitsaansluiting aan laadcel, onjuiste kalibrering, enz.)	Erkend dealer raadplegen

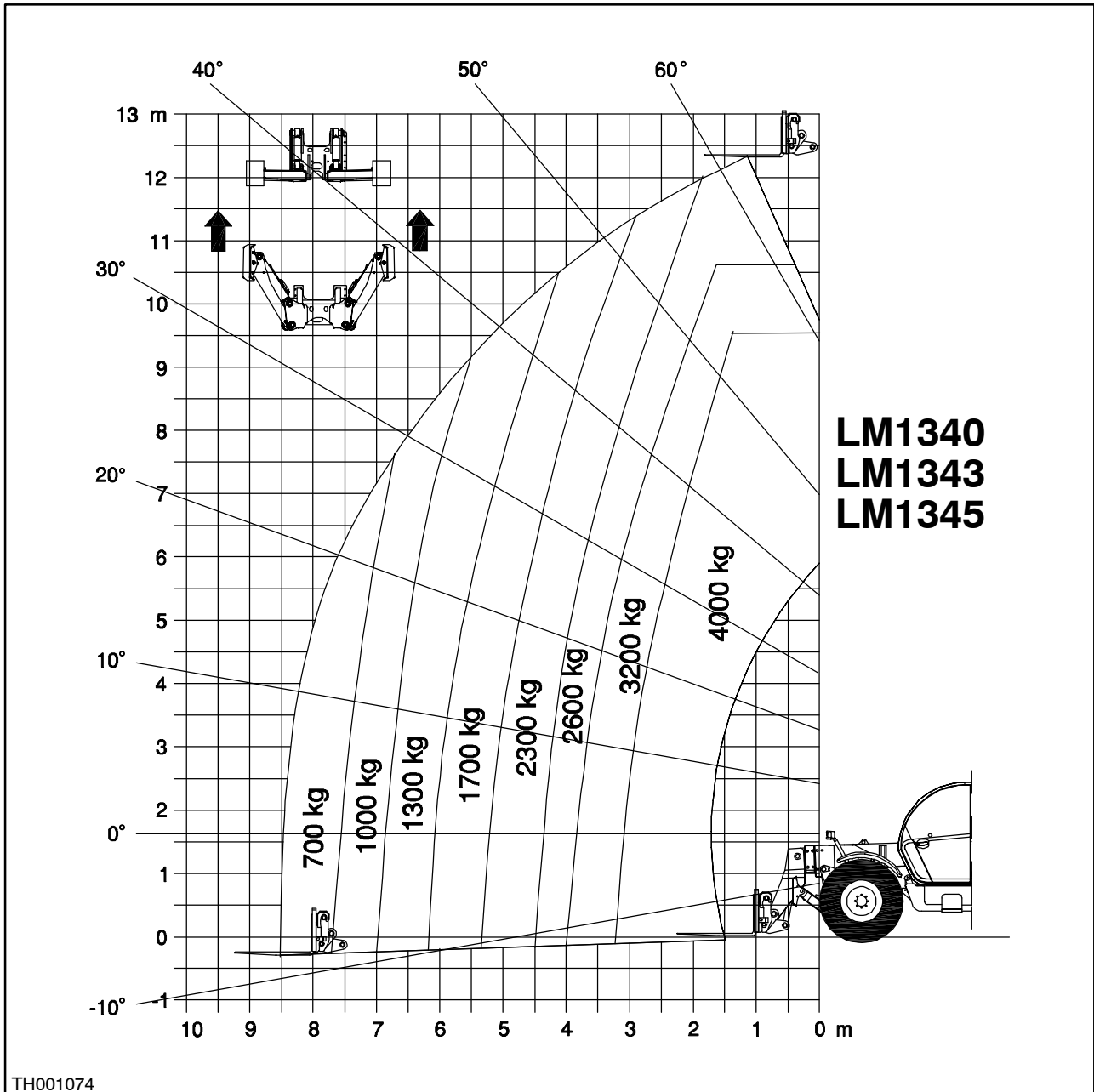
HYDRAULISCH SYSTEEM

PROBLEEM	MOGELIJKE OORZAAK	CORRECTIE
Geen enkel circuit werkt	Pompbediening werkt niet Pomp versleten Te laag oliepeil Defecte systeembegrenzerklep Aanzuigleiding van pomp verstopt Bescherming ingeschakeld d.m.v. veiligheidssleutel	Erkend dealer raadplegen Controleer of de veiligheidssleutel op "werf" staat
Alle circuits functioneren langzaam of vermogenverlies in alle circuits	Pomp versleten Aanzuigleiding van pomp verstopt Defecte systeembegrenzerklep Olielekken in circuit Defecte klep servobesturingen	Erkend dealer raadplegen Dichting van hydraulisch circuit controleren en eventuele lekken dichten Erkend dealer raadplegen

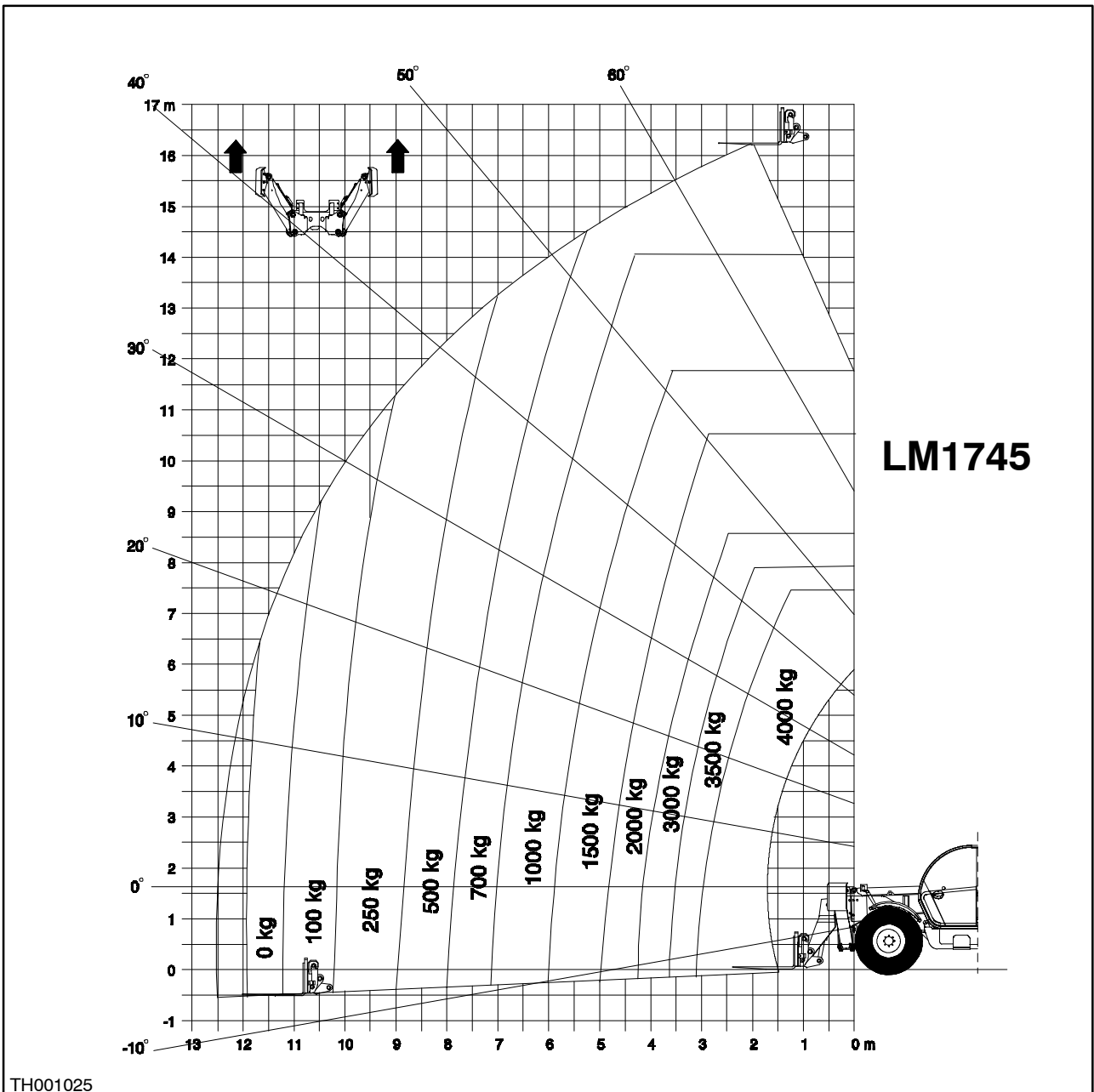
SECTIE 7 - ACCESSOIRES

Beschrijving	Breedte mm	Gewicht kg	Laad-capaciteit kg	
Drager voor zijdelings verplaatsbare palletvorken	1200	280		 <p>TH007019</p>
Stel vorken afmetingen 100 x 50	1200	114	2000	 <p>TH007020</p>
Drager voor zwevende palletvorken op ronde staaf voor verplaatsing	1225	214		 <p>TH007021</p>
	1470	212		

LM1340 TURBO - LM1343 TURBO - LM1345 TURBO
(zonder stabilisatoren of met opgetilde stabilisatoren en vergrendelde achteras)



LM1745 TURBO (met stabilisatoren op)



TH001025



CLICK HERE TO **DOWNLOAD** THE COMPLETE MANUAL

- Thank you very much for reading the preview of the manual.
- You can download the complete manual from: www.heydownloads.com by clicking the link below



- Please note: If there is no response to CLICKING the link, please download this PDF first and then click on it.

CLICK HERE TO **DOWNLOAD** THE COMPLETE MANUAL