

# **E210, E210LC и E230LC Экскаваторы**

**1YNE21BS\_\_CXXXXXX— )**

**(ИНИ: 1YNE21BS\_\_DXXXXXX— )**

**(ИНИ: 1YNE21BL\_\_CXXXXXX—)**

**(PIN: 1YNE21BL\_\_DXXXXXX— )**

**(ИНИ: 1YNE23BL\_\_CXXXXXX—)**

**(PIN: 1YNE23BL\_\_DXXXXXX— )**



## **РУКОВОДСТВО ПО ЭКСПЛУАТАЦИИ Экскаваторы E210, E210LC и E230LC**

**OMT384117X59 ВЫПУСК B4 (RUSSIAN)**

CLICK HERE TO **DOWNLOAD** THE COMPLETE MANUAL

- Thank you very much for reading the preview of the manual.
- You can download the complete manual from: [www.heydownloads.com](http://www.heydownloads.com) by clicking the link below



- Please note: If there is no response to CLICKING the link, please download this PDF first and then click on it.

CLICK HERE TO **DOWNLOAD** THE COMPLETE MANUAL

## Табличка с информацией о сертификации системы контроля токсичности отработавших газов

Табличка с информацией о сертификации системы контроля токсичности отработавших газов—Модель двигателя 4045HXU10



Табличка с информацией о сертификации системы контроля токсичности отработавших газов

**⚠ ОСТОРОЖНО: Законодательство предусматривает строгое наказание для пользователей или дилеров за несанкционированную модификацию компонентов системы контроля токсичности отработавших газов.**

Гарантия на систему контроля токсичности отработавших газов распространяется на

двигатели, продаваемые компанией John Deere, сертифицированные в соответствии с китайским национальным стандартом GB 20891-2014 и используемые на сельскохозяйственной или дорожно-строительной технике.

Для получения дополнительной информации об обслуживании и запчастях перейдите на веб-сайт [www.JohnDeere.com](http://www.JohnDeere.com) или обратитесь за помощью к уполномоченному дилеру компании John Deere.

Продолжение на следующей стр.

XL90995,0000438 -59-17SEP19-1/2

**CALIFORNIA EMISSIONS CONTROL WARRANTY STATEMENT  
YOUR WARRANTY RIGHTS AND OBLIGATIONS**

To determine if the John Deere engine qualifies for the additional warranties set forth below, look for the "Emission Control Information" label located on the engine. If the engine is operated in the United States or Canada and the engine label states: "This engine complies with US EPA regulations for nonroad and stationary diesel engines", or "This engine complies with US EPA regulations for stationary emergency diesel engines", refer to the "U.S. and Canada Emission Control Warranty Statement." If the engine is operated in California, and the engine label states: "This engine complies with US EPA and California regulations for nonroad/off-road diesel engines" also refer to the "California Emissions Control Warranty Statement."

Warranties stated on this certificate refer only to emissions-related parts and components of your engine. The complete engine warranty, less emission-related parts and components, is provided separately. If you have any questions about your warranty rights and responsibilities, you should contact John Deere at 1-319-292-5400.

**CALIFORNIA EMISSIONS CONTROL WARRANTY STATEMENT:**

The California Air Resources Board (CARB) is pleased to explain the emission-control system warranty in 2025 through 2027 off-road diesel engines. In California, new off-road engines must be designed, built and equipped to meet the State's stringent anti-smog standards. John Deere must warrant the emission control system on your engine for the periods of time listed below provided there has been no abuse, neglect or improper maintenance of your engine.

Your emission control system may include parts such as the fuel injection system and the air induction system. Also included may be hoses, belts, connectors and other emission-related assemblies.

John Deere warrants to the ultimate purchaser and each subsequent purchaser that this off-road diesel engine was designed, built, and equipped so as to conform at the time of sale with all applicable regulations adopted by CARB and is free from defects in materials and workmanship which would cause the failure of a warranted part to be identical in all material respects to the part as described in John Deere's application for certification for a period of five years from the date the engine is delivered to an ultimate purchaser or 3,000 hours of operation, whichever occurs first for all engines rated at 19 kW and greater. In the absence of a device to measure hours of use, the engine shall be warranted for a period of five years.

**EMISSIONS WARRANTY EXCLUSIONS:**

John Deere may deny warranty claims for failures caused by the use of an add-on or modified part which has not been exempted by the CARB. A modified part is an aftermarket part intended to replace an original emission-related part which is not functionally identical in all respects and which in any way affects emissions. An add-on part is any aftermarket part which is not a modified part or a replacement part.

In no event will John Deere, any authorized engine distributor, dealer, or repair facility, or any company affiliated with John Deere be liable for incidental or consequential damage.

**JOHN DEERE'S WARRANTY RESPONSIBILITY:**

Where a warrantable condition exists, John Deere will repair or replace, as it elects, your off-road diesel engine at no cost to you, including diagnosis, parts and labor. Warranty coverage is subject to the limitations and exclusions set forth herein. The off-road diesel engine is warranted for a period of five years from the date the engine is delivered to an ultimate purchaser or 3,000 hours of operation, whichever occurs first. The following are emissions-related parts:

Air Induction System	Emission control labels	Advanced Oxides of Nitrogen (NOx Controls)
Intake manifold	Particulate Controls	NOx absorbers and catalysts
Turbocharger	Any device used to capture particulate emissions	SCR systems and urea containers / dispensing systems
Charge air cooler	Any device used in the regeneration of the capturing system	Miscellaneous Items used in Above Systems
Fuel Metering System	Enclosures and manifold	Electronic control units, sensors, actuators, wiring harnesses, hoses, connectors, clamps, fittings, gasket, mounting hardware
Fuel injection system	Smoke Puff Limiters	
Exhaust Gas Recirculation	Positive Crankcase Ventilation (PCV) System	
EGR valve	PCV valve	
Catalyst or Thermal Reactor Systems	Oil filler cap	
Catalytic converter		
Exhaust manifold		

Any warranted emissions-related part scheduled for replacement as required maintenance is warranted by John Deere for the period of time prior to the first scheduled replacement point for the part. Any warranted emissions-related part not scheduled for replacement as required maintenance or scheduled only for regular inspection is warranted by John Deere for the stated warranty period.

**OWNER'S WARRANTY RESPONSIBILITIES:**

As the off-road diesel engine owner you are responsible for the performance of the required maintenance listed in your Operator's Manual. John Deere recommends that the owner retain all receipts covering maintenance on the off-road diesel engine, but John Deere cannot deny warranty solely for the lack of receipts or for the owner's failure to ensure the performance of all scheduled maintenance. However, as the off-road diesel engine owner, you should be aware that John Deere may deny you warranty coverage if your off-road diesel engine or a part has failed due to abuse, neglect, improper maintenance or unapproved modifications.

The off-road diesel engine is designed to operate on diesel fuel as specified in the Fuels, Lubricants and Coolants section in the Operators Manual. Use of any other fuel may result in the engine no longer operating in compliance with applicable emissions requirements.

The owner is responsible for initiating the warranty process, and should present the machine to the nearest authorized John Deere dealer as soon as a problem is suspected. The warranty repairs should be completed by the authorized John Deere dealer as quickly as possible.

Emissions regulations require the customer to bring the unit to an authorized servicing dealer when warranty service is required. As a result, John Deere is NOT liable for travel or mileage on emissions warranty service calls.

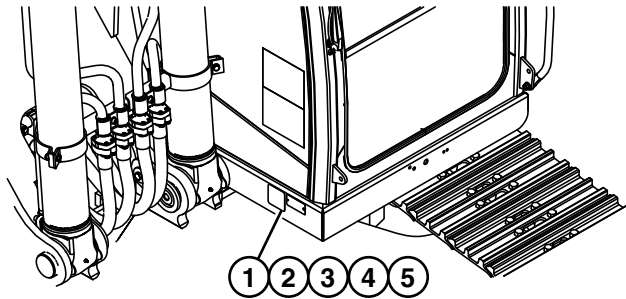
*Введение*

Адрес эл. почты: \_\_\_\_\_

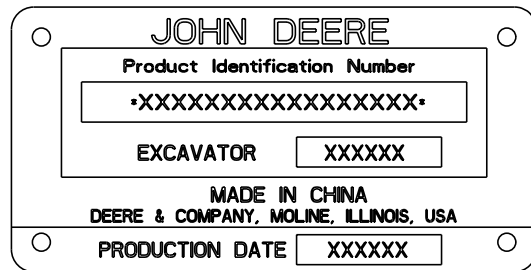
**СПАСИБО!**

CP00612,00006B0 -59-14NOV17-2/2

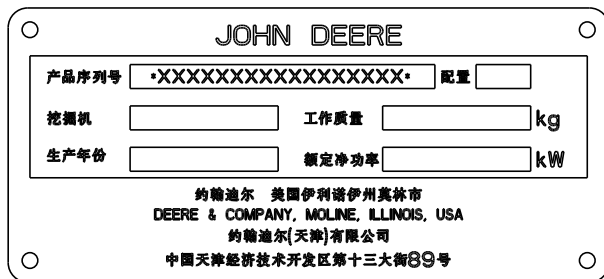
Информация относительно соблюдения технических нормативов Евразийского экономического союза



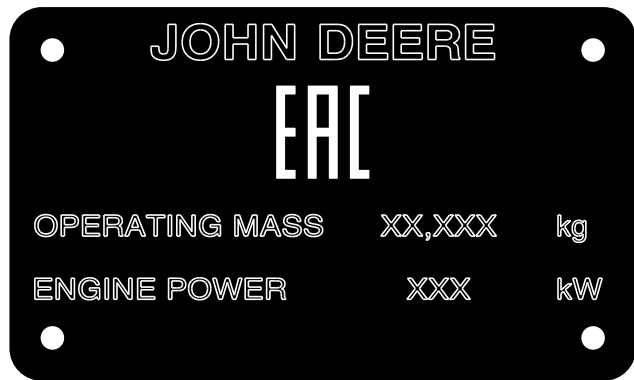
Экскаватор



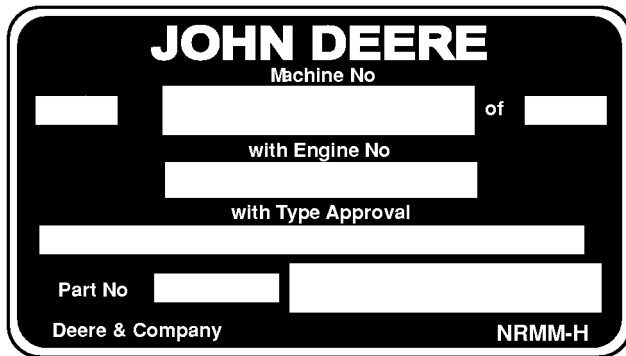
Табличка с идентификационным номером изделия (PIN) для Евразийского экономического союза



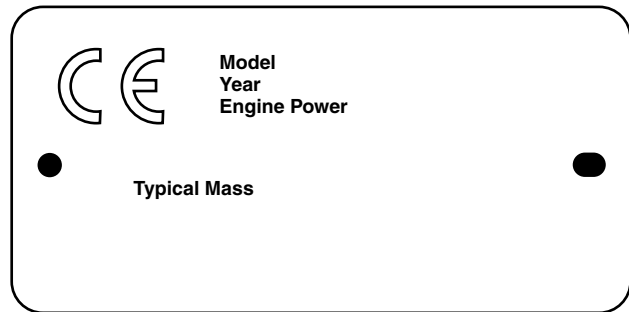
Китай—Табличка с PIN



Знак EAC



Наклейка EC



Маркировка CE

- 1— Китай—Табличка с PIN
- 2— Евразийский экономический союз—Табличка с PIN (при необходимости)
- 3— Маркировка EAC (при необходимости)
- 4— Наклейка EC (при необходимости)
- 5— Маркировка CE (при необходимости)

Уведомление для клиента

С июня 2006 г. все машины, продаваемые в странах Европейского союза, должны соответствовать Директиве по машиностроению 2006/42/ЕС и любым внесенным в нее изменениям и дополнениям. Каждая машина, отвечающая этим требованиям, должна

иметь маркировку соответствия CE. Кроме того, в каждой машине должна находиться декларация соответствия, подписанная ее изготовителем. Данная декларация должна всегда находиться в машине; однако она не подтверждает соответствия местным правилам дорожного движения.

## Примите меры предосторожности во избежание взрыва аккумуляторной батареи

Рядом с аккумуляторной батареей не должно быть источников искрения, открытого огня; также запрещается зажигать спички. Выделяемый аккумуляторными батареями газ — взрывоопасен.

Запрещается проверять заряд батареи путем замыкания выводов АКБ с использованием металлических предметов. Использовать вольтметр или ареометр.

Не заряжайте замерзшую или перегретую аккумуляторную батарею — она может взорваться. Прогрейте аккумуляторную батарею до 16 °C (60 °F), чтобы зарядить ее. Не заряжайте, если температура аккумуляторной батареи превышает 75 °C (167 °F).



Взрыв аккумуляторной батареи

Поддерживайте уровни электролита аккумуляторной батареи надлежащим образом.

XL90995,0001931 -59-29OCT19-1/1

TS204—UN—15APR13

## Осторожно обращайтесь с химикатами

Прямое воздействие опасных химикатов может вызвать серьезные травмы. К числу потенциально опасных химикатов, используемых с оборудованием компании “Джон Дир”, относятся смазочные материалы, хладагенты, краски и клеи.

Сертификат безопасности материалов (СБМ) содержит такие конкретные сведения о химикатах, как физические и медицинские факторы риска, процедуры обеспечения безопасности и методы реагирования на чрезвычайные ситуации.

Перед началом любой работы, связанной с использованием опасного химиката, ознакомьтесь с СБМ. Таким образом, вы будете точно знать степень риска и способы безопасного выполнения работы. Соблюдайте указанные процедуры и используйте рекомендованное оборудование.



(СБМ по химикатам, используемым на оборудовании компании “Джон Дир”, можно получить у обслуживающего вашу организацию дилера компании “Джон Дир”).

DX,MSDS,NA -59-03MAR93-1/1

TS1132—UN—15APR13

### Осмотрите и проведите техническое обслуживание конструкции системы защиты при опрокидывании (ROPS)

Поврежденную систему защиты от опрокидывания (ROPS) необходимо заменить и не использовать повторно.

ROPS перестанет обеспечивать защиту в случае повреждения конструкции ROPS, после опрокидывания машины, а также при каком бы то ни было изменении конструкции системы в результате сварки, изгибания, сверления или резки.

Если ROPS была откреплена или снята по какой-либо причине, внимательно осмотрите ее, прежде чем снова использовать на машине.

Для техобслуживания ROPS:

- Установите отсутствующие крепежные детали, используя детали правильной марки.
- Проверьте момент затяжки крепежных деталей.
- Проверьте изоляционные узлы крепления на отсутствие повреждения, открепления или износа; замените их по необходимости.
- Проверьте ROPS на отсутствие трещин или физического повреждения.

TX,ROPS -59-20JAN11-1/1

### Работа на склонах

По мере возможности избегайте движения по склонам. Во время работы на крутых склонах, насколько это возможно, ведите машину прямо вверх или вниз, чтобы предотвратить ее опрокидывание.

Перед началом движения вниз по склону переключитесь на низкую передачу. Безопасность

работы на склоне зависит от состояния грунта и массы груза.

Учитывайте направление и скорость ветра.

VD76477,000164A -59-12MAY16-1/1

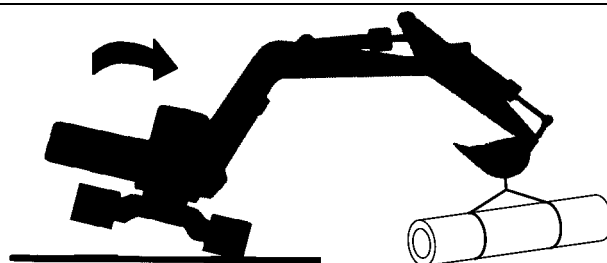
### Соблюдение особых мер предосторожности при подъеме объектов

Никогда не используйте данную машину для подъема людей.

Запрещается поднимать груз над человеком. Посторонним запрещается находиться вблизи участков, где может упасть груз. Запрещается покидать рабочее место при поднятом грузе.

Запрещается превышать максимальную грузоподъемность, указанную на машине и в настоящем руководстве. Если тяжелый груз выходит далеко за края машины или перекачивается по ходовой тележке, это может привести к опрокидыванию машины.

Используйте надлежащую оснастку для крепления и обеспечения устойчивости груза. Убедитесь,



Соблюдение особых мер предосторожности при подъеме объектов

что тросы или цепи имеют соответствующую грузоподъемность и находятся в хорошем состоянии. Используйте канаты крепления, чтобы направлять грузы, а условные ручные сигналы — для коммуникации с другими работниками.

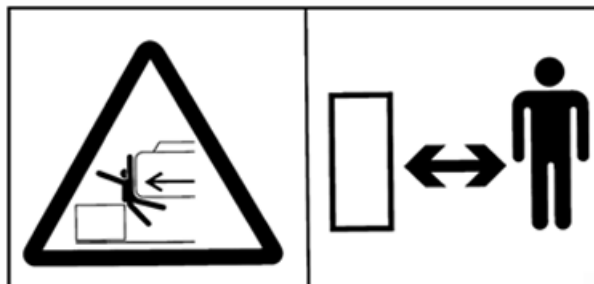
TX,LIFT,CARE -59-08MAY20-1/1

T133839—UN—27SEP00

### 1. ОСТОРОЖНО! Разворот

Оператор может развернуть машину. Не стойте в зоне разворота.

Данная наклейка находится в задней части машины на каждой стороне противовеса.



Наклейка Внимание! Разворот

YN00108,0001D98 -59-10JUL21-5/28

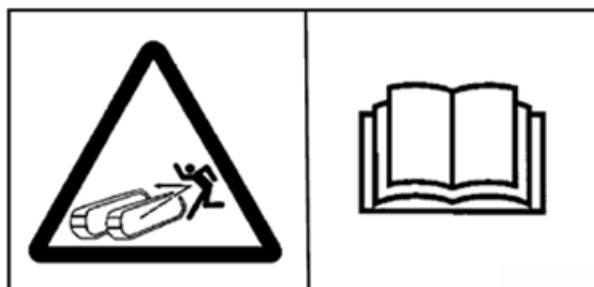
YN1125819 —UN—04JAN13

### 2. ВНИМАНИЕ: Гусеница

Примите меры предосторожности, чтобы избежать получения травм при обращении с консистентной смазкой под высоким давлением. Консистентная смазка для цилиндра механизма регулировки натяжения гусеницы находится под высоким давлением. Никогда не снимайте пресс-масленку, чтобы выпустить консистентную смазку.

Перед регулировкой гусеницы прочтите руководство для безопасной и надлежащей работы.

Данная наклейка расположена снаружи левой рамы гусеницы.



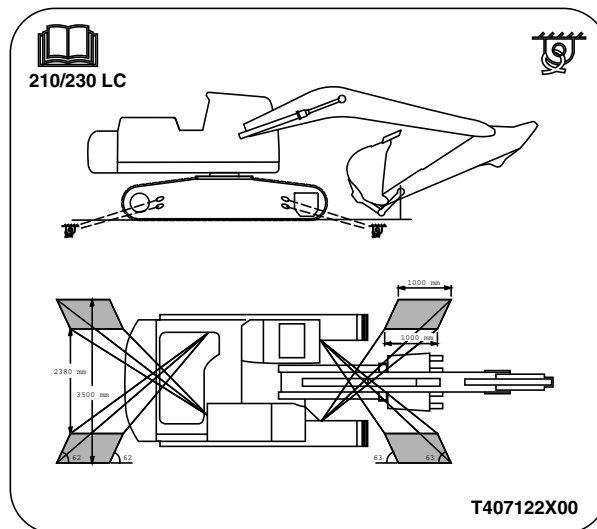
Наклейка ОСТОРОЖНО! Гусеница

YN00108,0001D98 -59-10JUL21-6/28

YN1125820 —UN—04JAN13

### 3. Табличка о правилах транспортировки

Данная наклейка расположена на правом окне снаружи кабины.



Наклейка Транспортировка

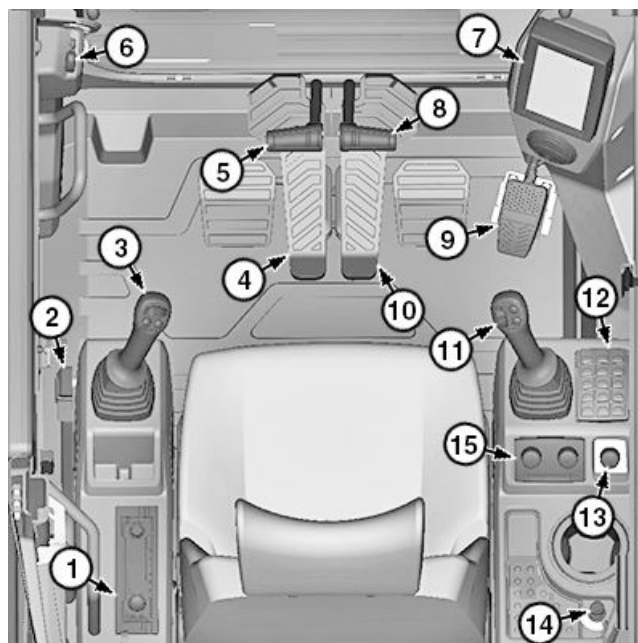
Продолжение на следующей стр.

YN00108,0001D98 -59-10JUL21-7/28

YN1284423 —UN—12SEP19

## Педали, рычаги и панели

- |                                    |   |
|------------------------------------|---|
| 1— Радиоприемник                   | 9— Педаль управления отбойным молотом (при наличии)                 |
| 2— Рычаг задействования управления | 10— Правая педаль хода  |
| 3— Левый рычаг управления          | 11— Правый рычаг управления   |
| 4— Левая педаль хода               | 12— Герметичная кнопочная панель (SSM)                              |
| 5— Левый рычаг хода                | 13— Диск регулировки частоты вращения двигателя                     |
| 6— Ручка на двери для выхода       | 14— Гнездо питания  |
| 7— Главный блок дисплея (PDU)      | 15— Панель управления системой обогрева и кондиционирования воздуха |
| 8— Правый рычаг хода               |   |



Педали, рычаги и панели  
OUYC278,000000C -59-20SEP19-1/1

YN1276879 —UN—19SEP19

## Дисковый регулятор оборотов двигателя

Дисковый регулятор (1) оборотов двигателя используется для регулировки скорости вращения двигателя во время эксплуатации.

*ПРИМЕЧАНИЕ: Может потребоваться полностью повернуть ручку против часовой стрелки для сброса положения регулятора в зависимости от положения при запуске двигателя.*

Поверните диск регулировки частоты вращения двигателя по часовой стрелке, чтобы увеличить частоту вращения двигателя.

Поверните диск регулировки частоты вращения двигателя против часовой стрелки, чтобы уменьшить частоту вращения двигателя.



Диск регулировки частоты вращения двигателя

- 1— Диск регулировки частоты вращения двигателя

OUYC278,000000D -59-21OCT19-1/1

YN1276880 —UN—24APR19

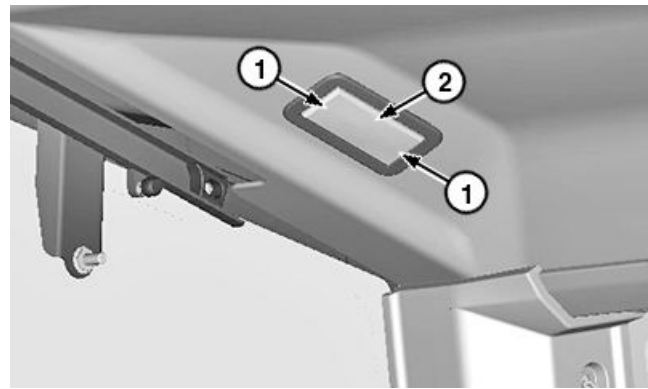
## Потолочный плафон кабины

Потолочный плафон кабины расположен на правой стороне крыши кабины.

Включите внутренний потолочный плафон нажатием левого или правого конца потолочного плафона.

Выключите внутренний потолочный плафон путем перемещения внутреннего потолочного плафона обратно в горизонтальное положение.

1— Положение ВКЛ. (2 шт.)      2— Положение OFF (ОТКЛ.)



YN1276964 —UN—24APR19

Потолочный светильник кабины

XL90995,000195C -59-20NOV19-1/1

**12—Пиктограмма камеры.** Для машин, оснащенных камерой заднего вида: при прикосновении к этой пиктограмме на экране дисплея начинает отображаться вид позади машины. Если вид позади машины уже отображается, нажмите пиктограмму на

экране дисплея, чтобы выйти из режима отображения вида позади машины.

**13—Пиктограмма МЕНЮ.** При нажатии этой пиктограммы на экране дисплея отобразится меню дисплея.

<sup>1</sup>Прикосновение к области указателя вызывает всплывающее окно с дополнительной информацией.

<sup>2</sup>Эта пиктограмма не отображается для машин без камеры.

Пункты меню **ВСПОМОГАТЕЛЬНАЯ ГИДРАВЛИЧЕСКАЯ СИСТЕМА**

НАСТРОЙКИ РАСХОДА	> >	ТЕКУЩАЯ НАСТРОЙКА > >	• НИЗК. • СРЕДНИЙ • ВЫСОК.	
		РЕЖИМ РАБОТЫ .....ПОДЪЕМ, КОПАНИЕ, ОТБОЙНЫЙ МОЛОТ, ВСПОМОГАТЕЛЬНОЕ ОБОРУДОВАНИЕ, ОБЪЕДИНЕНИЕ		

<sup>a</sup>Предупреждение о необходимости перемещения отбойного молота — это только уведомление, которое не влияет на работу отбойного молота.

YN00108,0001BB4 -59-15JUN20-2/2

## Меню—Настройка машины

Меню НАСТРОЙКА МАШИНЫ предоставляет оператору инструменты для установки различных конфигураций и настроек машины.

Для функций АВТОМАТИЧЕСКОЕ ЗАДАНИЕ ОБОРОТОВ ХОЛОСТОГО ХОДА и АВТОМАТИЧЕСКОЕ ВЫКЛЮЧЕНИЕ: если НАСТРОЙКИ БЛОКИРОВКИ ВЛАДЕЛЬЦА заданы на значение ОПЕРАТОРЫ, то

операторы авторизованы для изменения настроек. См. Меню—Система безопасности для получения дополнительной информации.

В меню перейдите к: **МЕНЮ >> НАСТРОЙКА МАШИНЫ.**

*ПРИМЕЧАНИЕ: Переводы, отображаемые на дисплее, могут быть представлены в виде аббревиатуры.*

Пункты меню **НАСТРОЙКА МАШИНЫ**

Пункты меню		Пункты подменю	Описание
АВТОМАТИЧЕСКОЕ ЗАДАНИЕ ОБОРОТОВ ХОЛОСТОГО ХОДА	> >	<ul style="list-style-type: none"> <li>• 3 С</li> <li>• 4 С</li> <li>• 5 С</li> <li>• 6 С</li> <li>• 7 С</li> <li>• 8 С</li> <li>• 9 С</li> <li>• 10 С</li> </ul>	Автоматическое задание оборотов холостого хода — это функция, предусмотренная для установки постоянной низкой скорости после определенного периода бездействия. Позволяет оператору выбирать требуемую настройку времени. Пункт с галочкой — это текущий выбор.
АВТОМАТИЧЕСКОЕ ВЫКЛЮЧЕНИЕ	> >	<ul style="list-style-type: none"> <li>• ВЫКЛ</li> <li>• 5 МИН</li> <li>• 10 MINUTES (10 МИН)</li> <li>• 15 МИН</li> <li>• 30 MINUTES (30 МИН)</li> </ul>	Автоматическое выключение — это функция, предусмотренная для глушения двигателя после определенного периода бездействия. Позволяет оператору выключить функцию автоматического выключения или задать требуемый период времени. Пункт с галочкой — это текущий выбор.
ПРЕДУПРЕЖДЕНИЕ О ПЕРЕГРУЗКЕ <sup>a</sup>	> >	<ul style="list-style-type: none"> <li>• ТОЛЬКО РЕЖИМ ПОДЪЕМА</li> <li>• ВСЕ РЕЖИМЫ РАБОТЫ</li> </ul>	Система предупреждения о перегрузке — это функция, которая уведомляет оператора о том, что машина подвержена риску неустойчивого положения ввиду подъема.

<sup>a</sup>Это меню применимо только к машинам, которые оборудованы системой предупреждения о перегрузке и соответствующая опция которых включена.

YN00108,0001BB5 -59-15JUN20-1/1

## Запуск двигателя

### Перед запуском двигателя

Нажмите кнопку запуска двигателя (1) и отпустите ее для включения зажигания.

1— Кнопка запуска двигателя



Переключатель запуска двигателя

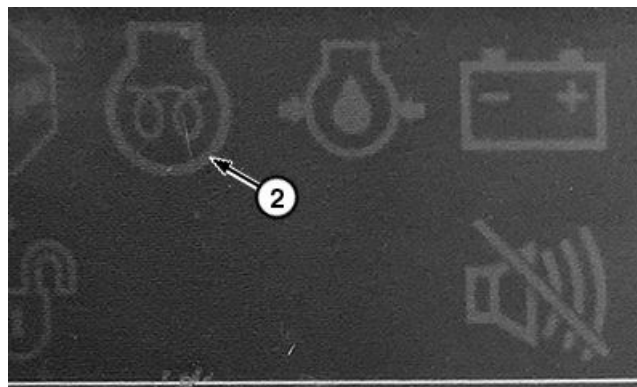
OUYC278.0000028 -59-12SEP19-1/4

YN1277402—UN—05MAY19

**ВАЖНО:** Индикатор предварительного подогрева двигателя (2) загорается через 5 с после отображения экрана John Deere и во время предварительного подогрева двигателя. Перед запуском двигателя оператор должен подождать, пока исчезнет пиктограмма.

### Запуск двигателя

2— Индикатор предварительного прогрева двигателя



Индикатор предварительного прогрева двигателя

Продолжение на следующей стр.

OUYC278.0000028 -59-12SEP19-2/4

YN1283801—UN—20AUG19

## Эвакуация машины

В машине используется система пружинного тормоза ходового механизма с гидравлическим выключением. Тормоза ходового механизма включаются, когда двигатель не работает или когда функция движения возвращается в нейтральное положение. Перед восстановлением машины с неисправной системой хода необходимо отсоединить картеры коробки передач ходового механизма.

**⚠ ОСТОРОЖНО: Избегайте получения травм в результате самопроизвольного движения машины. Когда ходовые редукторы отсоединены, тормоза машины не работают и она может переместиться. В целях предотвращения качения машины подложите спереди и сзади под гусеничные ленты колодки.**

1. Установите блоки перед и за гусеницами на обеих сторонах машины.

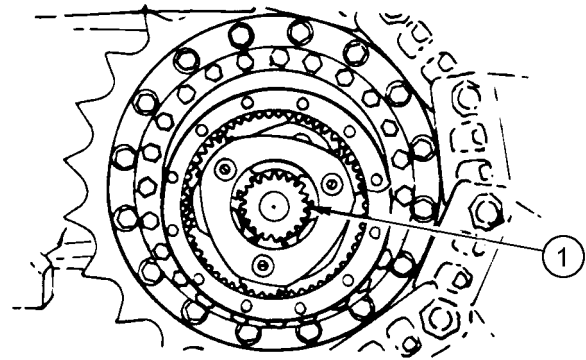
**⚠ ОСТОРОЖНО: Не работайте на машине, пока не остынет масло ходового редуктора.**

2. Слейте масло из каждого картера ходового редуктора. См. пункт "Проверка уровня масла в корпусе приводного механизма гусеницы" (3-8).
3. Снимите крышку с каждого картера коробки передач ходового механизма.
4. Снимите солнечную шестерню (1) с каждого картера коробки передач ходового механизма.
5. Установите боковую крышку.
6. Залейте масло в картер ходового редуктора.
  - См. пункт "Проверка уровня масла в корпусе приводного механизма гусеницы" (3-8).
  - См. пункт "Объемы слива и повторного заполнения" (4-6).

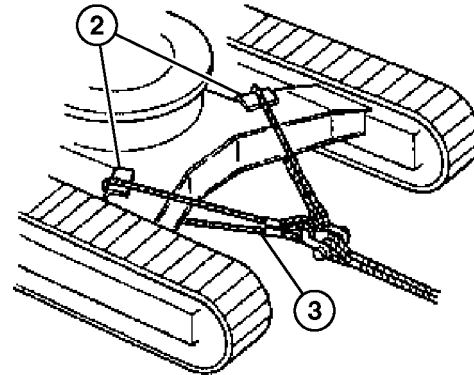
**ВАЖНО: Не допускайте повреждения орудия. Используйте защитный материал (2) между рамой гусеницы и устройством для эвакуации (3).**

7. Поместите соответствующий защитный материал (2) на раму гусеницы восстанавливаемой машины.

**⚠ ОСТОРОЖНО: Примите меры предосторожности во избежание получения травм вследствие поломки устройства для эвакуации (3). Не эвакуируйте машину с использованием истертых или поврежденных кабелей, цепей, строп, ремней или тросового устройства для эвакуации. Используйте соответствующее устройство для эвакуации.**



Солнечная шестерня



Устройство для восстановления

- 1— Солнечная шестерня  
2— Защитный материал  
3— Устройство для восстановления

**⚠ ОСТОРОЖНО: Примите меры предосторожности во избежание получения травм вследствие защемления пальцев в устройстве для эвакуации. Используйте перчатки.**

*ПРИМЕЧАНИЕ: Машины должны быть как можно ближе друг к другу.*

8. Подсоедините соответствующее устройство (3) восстановления к защитному материалу на раме гусеницы.
9. Разблокируйте гусеницы.
10. Медленное восстановление машины в безопасном месте.
11. Установите солнечные шестерни и залейте масло в картеры коробки передач ходового механизма.
  - См. пункт "Проверка уровня масла в корпусе приводного механизма гусеницы" (3-8).
  - См. пункт "Объемы слива и повторного заполнения" (4-6).

yn00108,1707103974502 -59-05FEB24-1/1

T137511—UN—25JAN01

TX1192436—UN—06MAY15

## Дизельное топливо

Проконсультируйтесь с местным поставщиком топлива касательно характеристик дизельного топлива, доступного в вашем регионе.

Как правило, разные марки дизельного топлива смешивают, чтобы оно наилучшим образом подходило для низких температур конкретного географического региона.

Рекомендуется использование дизельного топлива марки EN 590 или ASTM D975. Дизельное топливо из возобновляемых материалов, получаемое гидратацией животных и растительных жиров, в основном, идентично дизельному топливу из нефти. Такое дизельное топливо, получаемое из возобновляемых источников и соответствующее стандартам EN 590 или ASTM D975, может использоваться при любом процентном соотношении компонентов смеси.

### Требуемые характеристики дизельного топлива

В любом случае, дизельное топливо должно отвечать следующим требованиям:

**Цетановое число – не менее 43.** Предпочтительно цетановое число выше 47, особенно для температур ниже -20°C (-4°F) или на высоте более 1500 м (5000 фт) над уровнем моря.

**Точка холодной закупорки фильтра (CFPP)** должна быть не менее чем на 5 °C (9 °F) ниже самой низкой ожидаемой температуры, или **температура помутнения** должна быть ниже самой низкой ожидаемой температуры окружающей среды.

**Смазывающая способность топлива** должна соответствовать максимальному диаметру пятна износа 0,52 мм согласно измерениям по стандартам ASTM D6079 или ISO 12156-1. Предпочтительным является топливо с диаметром пятна износа не более 0,45 мм.

**Качество дизельного топлива и содержание серы** должны соответствовать всем действующим нормам по уровню выбросов для региона, в котором используется двигатель. НЕ используйте дизельное топливо с содержанием серы выше 10000 мг/кг (10000 частей на миллион).

### Синтетическое топливо нового поколения e-diesel

**⚠ ОСТОРОЖНО: Остерегайтесь получения тяжелых травм и гибели вследствие риска возгорания и взрыва при использовании синтетического топлива нового поколения e-diesel.**

НЕ используйте синтетическое топливо нового поколения e-diesel (смесь дизельного топлива с этанолом).

Использование синтетического топлива нового поколения e-diesel на любой технике John Deere может стать причиной аннуляции гарантии.

### Содержание серы в топливе, используемом для двигателей, отвечающим требованиям Interim Tier 4, Final Tier 4, Stage III B, Stage IV и Stage V

- Используйте ТОЛЬКО дизельное топливо со сверхнизким содержанием серы (ULSD), не более 15 мг/кг (15 частей на миллион).

### Содержание серы в топливе, используемом для двигателей, отвечающим требованиям стандарта Tier 3 и Stage III A

- РЕКОМЕНДУЕТСЯ использовать дизельное топливо с содержанием серы менее 2000 мг/кг (2000 частиц на миллион).
- При использовании дизельного топлива с содержанием серы 2000–5000 мг/кг (2000–5000 частей на миллион) периодичность замены масел и фильтров СОКРАЩАЕТСЯ.
- ПРЕЖДЕ ЧЕМ использовать дизельное топливо с содержанием серы выше 5000 мг/кг (5000 частей на миллион), свяжитесь с уполномоченным дилером компании John Deere.

### Содержание серы в топливе, используемом для двигателей, отвечающим требованиям стандарта Tier 2 и Stage II

- РЕКОМЕНДУЕТСЯ использовать дизельное топливо с содержанием серы менее 2000 мг/кг (2000 частиц на миллион).
- При использовании дизельного топлива с содержанием серы 2000–5000 мг/кг (2000–5000 частей на миллион) периодичность замены масел и фильтров СОКРАЩАЕТСЯ.
- ПРЕЖДЕ ЧЕМ использовать дизельное топливо с содержанием серы выше 5000 мг/кг (5000 частей на миллион), свяжитесь с уполномоченным дилером компании John Deere.

### Содержание серы в топливе для других двигателей

- РЕКОМЕНДУЕТСЯ использовать дизельное топливо с содержанием серы менее 5000 мг/кг (5000 частиц на миллион).
- Использование дизельного топлива с содержанием серы более 5000 мг/кг (5000 частей на миллион) приводит к СОКРАЩЕНИЮ периодичности замены масла и фильтров.

## Межсервисные интервалы моторного масла и фильтров дизельных двигателей при эксплуатации на большой высоте над уровнем моря—Двигатели Stage III

**ВАЖНО:** Содержание серы в дизельном топливе также влияет на межсервисный интервал моторного масла и фильтров. См. Межсервисные интервалы моторного масла и фильтров в данном разделе для определения надлежащего межсервисного интервала перед выполнением рекомендаций по эксплуатации на большой высоте над уровнем моря.

Во избежание преждевременного разложения масла и возможного повреждения двигателя, сократите межсервисные интервалы масла и фильтров на 50% от указанного значения, если двигатель эксплуатируется на высоте более **1675 м (5500 фт)** над уровнем моря.

При эксплуатации машины на высотах более **1829 м (6000 фт)** необходимо брать пробу моторного масла через каждые 100 моточасов.

Проведение анализа масла может увеличить интервалы замены.

Используйте только одобренные типы масла.

Интервал замены в моточасах при обычной эксплуатации	Соответствующий интервал замены в моточасах при эксплуатации на большой высоте
125	60
150	75
175	85
200	100
250	125
275	135
300	150
350	175
375	185
400	200
500	250

XL90995,00003DF -59-04MAR19-1/1

CLICK HERE TO **DOWNLOAD** THE COMPLETE MANUAL

- Thank you very much for reading the preview of the manual.
- You can download the complete manual from: [www.heydownloads.com](http://www.heydownloads.com) by clicking the link below



- Please note: If there is no response to CLICKING the link, please download this PDF first and then click on it.

CLICK HERE TO **DOWNLOAD** THE COMPLETE MANUAL

## Гидравлический отбойный молот

**ВАЖНО:** Примите меры для предотвращения повреждения компонентов гидравлической системы. НЕ запускайте двигатель, если в баке нет масла.

Примите меры по предотвращению смешивания масел различных марок или типов. Изготовители разрабатывают масла в соответствии с требованиями определенных спецификаций и эксплуатационных характеристик. Смешивание масел различных типов может ухудшить рабочие характеристики смазочного масла и машины.

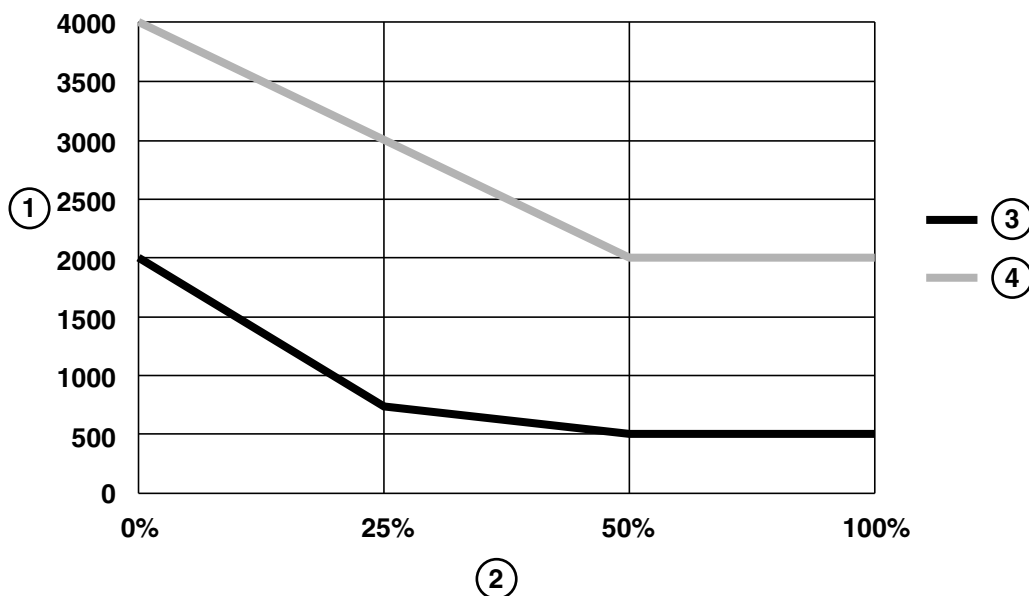
Не используйте несоответствующие данной спецификации продукты при выполнении обслуживания экскаватора. При смешивании

масел или при необходимости замены на другой тип масла уполномоченный дилер John Deere должен провести полную промывку гидравлической системы.

Работа гидравлического отбойного молота, измельчителя и прочего гидравлического оборудования может быть причиной загрязнения и ускоренного износа гидравлической системы машины. Для предотвращения повреждения гидравлических насосов и других компонентов гидравлической системы необходима более частая замена фильтра обратного гидравлического масла и гидравлического масла. Заменяйте фильтр обратного гидравлического масла и масло с периодичностью, рекомендованной далее, в соответствии со временем эксплуатации машины и использованным навесным оборудованием.

Процент времени эксплуатации	Фильтр обратного гидравлического масла - John Deere (рекомендуемый)	Гидравлическое масло—John Deere (рекомендуемое)
Используемый молот	Интервалы замены (часы)	Интервалы замены (часы)
0	2000	4000
25	750	3000
50-100	500	2000

ПРИМЕЧАНИЕ: Рекомендованные интервалы замены указаны для масла и фильтров, разрешенных к использованию компанией John Deere.



YN1233976

Интервалы техобслуживания при эксплуатации молота

1— Межсервисный интервал (моточасы)

2— Эксплуатация отбойного молота (%)

3— Фильтр—Рекомендованный  
4— Масло - рекомендованное

YC00945,0000AFC -59-06MAR17-1/1

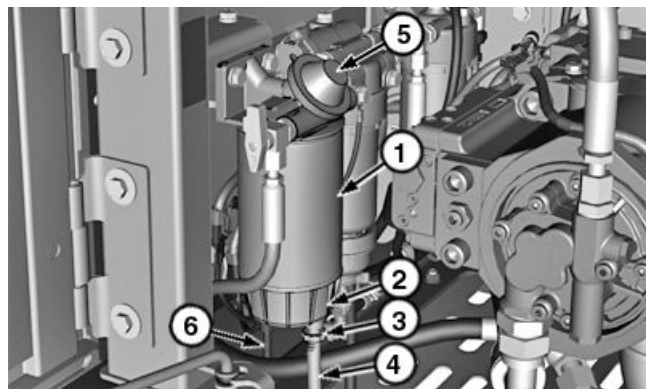
YN1233976—UN—22FEB17

### Слив жидкости из вспомогательного топливного фильтра и водоотделителя

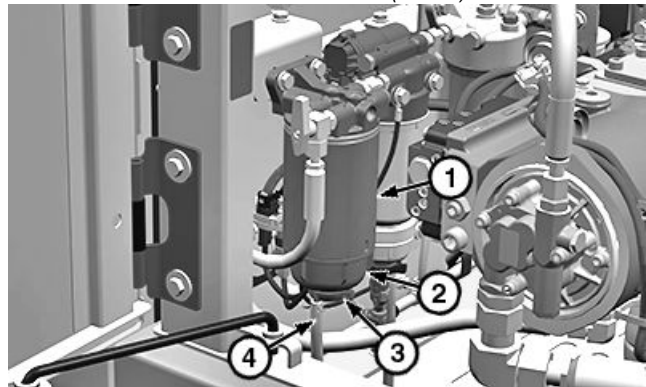
1. Припаркуйте машину на ровной площадке.
2. Заглушите двигатель.
3. Для получения доступа к узлу вспомогательного топливного фильтра и водоотделителя (1) откройте правую сервисную дверцу.
4. Для удаления воды из топливной системы через сливной шланг (4) поверните сливной клапан (3) против часовой стрелки. Сливайте отходы в соответствующий контейнер до тех пор, пока вода и осадок не будут удалены. Закройте сливной клапан. Соблюдайте правила утилизации отходов.
5. Закройте сервисную дверцу.

1— Узел вспомогательного топливного фильтра и водоотделителя  
2— Стакан водоотделителя  
3— Сливной клапан

4— Сливной шланг  
5— Топливный насос с ручным приводом  
6— Провода датчика присутствия воды в топливе (WIF)



Узел вспомогательного топливного фильтра и водоотделителя (тип 1)



Узел вспомогательного топливного фильтра и водоотделителя (тип 2)

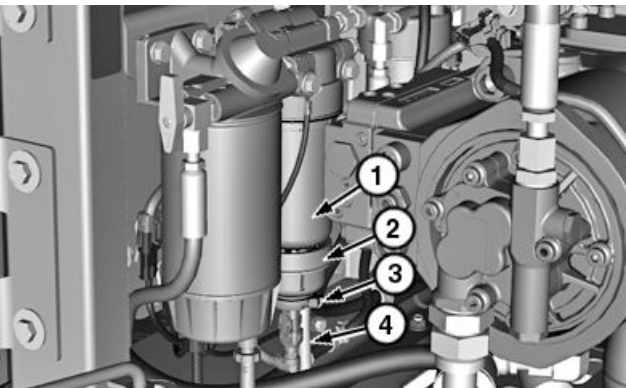
YN00108,0001DAC -59-28JUL21-1/1

YN1315184A—UN—28JUL21

YN1315185A—UN—28JUL21

### Слив жидкости из топливного фильтра грубой очистки и водоотделителя

1. Припаркуйте машину на ровной площадке.
2. Заглушите двигатель.
3. Для получения доступа к узлу топливного фильтра грубой очистки и водоотделителя (1) откройте правую сервисную дверцу.
4. Для удаления воды из топливной системы через сливной шланг (4) поверните сливной клапан (3) против часовой стрелки. Сливайте отходы в соответствующий контейнер до тех пор, пока вода и осадок не будут удалены. Закройте сливной клапан. Соблюдайте правила утилизации отходов.
5. Закройте сервисную дверцу.



Узел топливного фильтра грубой очистки и водоотделителя

1— Узел топливного фильтра грубой очистки и водоотделителя  
2— Стакан водоотделителя  
3— Сливной клапан  
4— Сливной шланг

XL90995,00018D7 -59-01SEP19-1/1

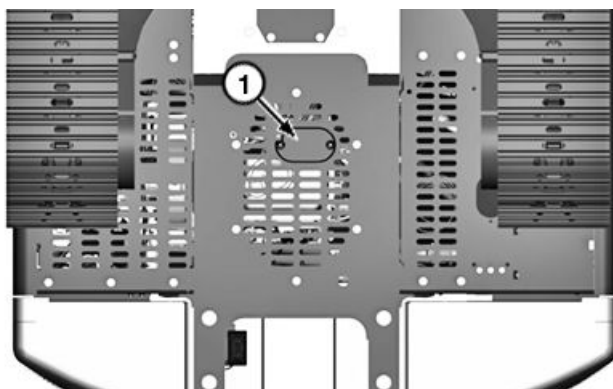
YN1276968—UN—25OCT19

### Слив и заливка нового моторного масла, замена масляного фильтра двигателя

1. Дайте двигателю поработать, чтобы прогреть масло.
2. Припаркуйте машину на ровной площадке.
3. Заглушите двигатель.
4. Снимите крышку (1) для доступа в зону под машиной.
5. Вытяните сливной шланг (2) и откройте сливной клапан (3). Дайте маслу стечь в емкость через сливной шланг. Закройте сливной клапан. Надлежащим образом утилизируйте отработанное масло.
6. Установите крышку доступа.

1— Крышка доступа  
2— Сливной шланг

3— Сливной клапан



Крышка доступа (вид из-под машины)



Сливной клапан (вид из-под машины)

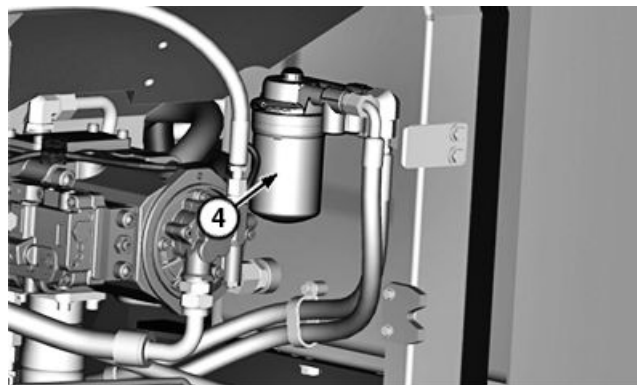
XL90995.0000428 -59-12SEP19-1/4

YN1277302 —UN—10MAY19

YN1277303 —UN—10MAY19

7. Чтобы получить доступ к масляному фильтру двигателя (4), откройте правую сервисную дверцу.
8. Чтобы снять масляный фильтр двигателя, поверните его против часовой стрелки. Очистите монтажную поверхность на основании.
9. Нанесите тонкий слой масла на резиновую прокладку нового фильтра.
10. Установите новый фильтр на монтажное основание. Поверните корпус фильтра по часовой стрелке. Затяните фильтр на 1/2—3/4 оборота после того, как уплотнение коснется монтажного основания.

4— Масляный фильтр двигателя



Масляный фильтр двигателя

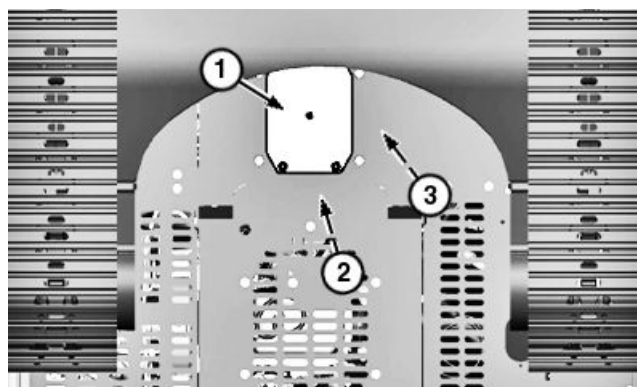
Продолжение на следующей стр.

XL90995.0000428 -59-12SEP19-2/4

YN1277304 —UN—10MAY19

### Слив масла из редуктора поворотного механизма и заливка нового

1. Припаркуйте машину на ровной поверхности.
2. Запустите двигатель. Задействуйте поворотный механизм на 2 - 3 минуты в обоих направлениях для разогрева масла картера редуктора поворотного механизма, часто запуская и останавливая его.
3. Заглушите двигатель.
4. Снимите крышку (1) для доступа в зону под машиной.
5. Для слива масла вытяните сливной шланг (3) через отверстие для доступа и извлеките сливную заглушку (2). Слейте отходы в емкость. Соблюдайте правила утилизации отходов.



Крышка доступа (вид из-под машины)

- 1— Крышка доступа  
2— Сливная заглушка  
3— Сливной шланг

#### Спецификация

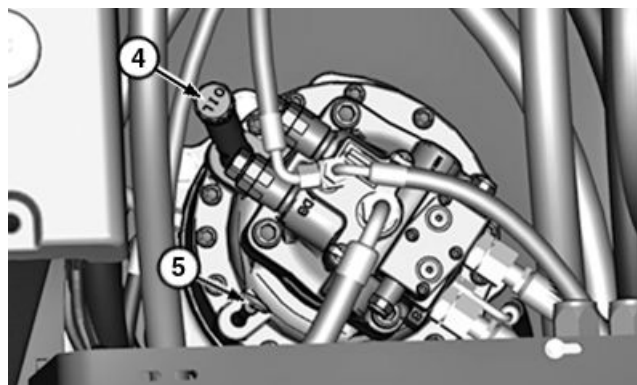
Редуктор поворотного механизма—Заправочный объем масла..... 4,0 л  
4,2 кв.

7. Установите крышку доступа.

6. Установите сливную заглушку и вставьте сливной шланг внутри нижней крышки.

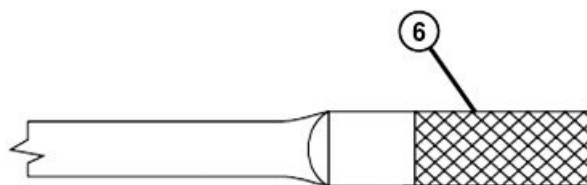
XL90995.0000430 -59-23SEP19-1/2

8. Снимите крышку заливной горловины (4) и добавьте масло. См. Масло редуктора поворотного механизма. (Раздел 3-1.)
9. Извлеките щуп (5), чтобы проверить уровень масла. Масло должно доходить заштрихованной зона щупа (6).
10. Долейте масло в случае необходимости.
11. Установите крышку заливной горловины.



Редуктор поворотного механизма

- 4— Крышка заливной горловины  
5— Масляный щуп  
6— Участок перекрестной штриховки



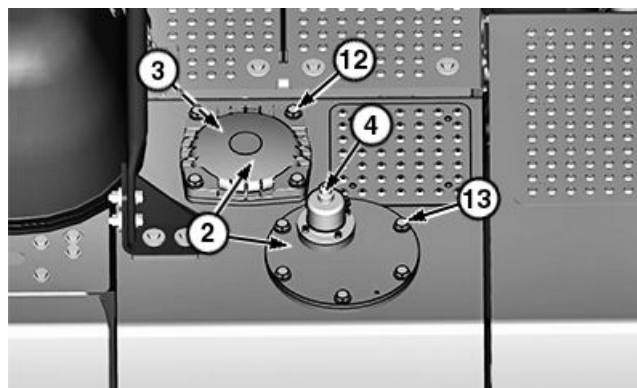
Заштрихованная зона щупа

XL90995.0000430 -59-23SEP19-2/2

**⚠ ОСТОРОЖНО:** Выброс масла из системы, находящейся под высоким давлением, может стать причиной получения сильных ожогов или проникающих ранений. Сбросьте давление, нажав кнопку сброса давления.

Во избежание получения ожога от контакта с горячим гидравлическим маслом перед началом выполнения работ дождитесь остывания масла.

4. Медленно нажмите кнопку сброса давления (4).
5. Снимите крышки гидравлического бака (2).
6. Снимите крышку доступа под машиной.



Крышки гидравлического бака

- |  |                            |
|--|----------------------------|
| 2— Крышка гидравлического бака (2 шт.) | 12— Крепежный болт (4 шт.) |
| 3— Фильтрующая коробка                 | 13— Крепежный болт (6 шт.) |
| 4— Кнопка сброса давления              |                            |

XL90995.000043A -59-30OCT19-3/5

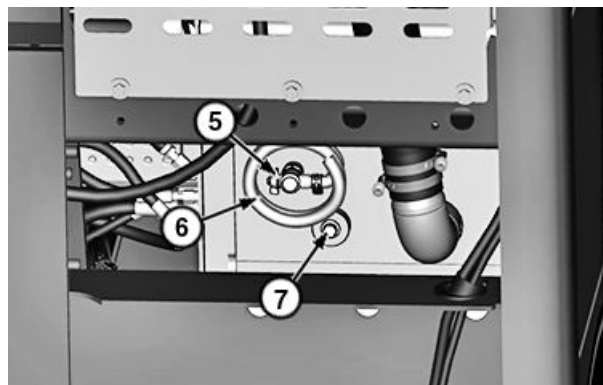
YN1277899 —UN—29OCT19

7. Поверните сливной клапан (5) против часовой стрелки, чтобы открыть его. Дайте маслу стечь в подходящий контейнер через сливной шланг (6). Закройте сливной клапан. Надлежащим образом утилизируйте отработанное масло.
8. Снимите и очистите магнитную пробку гидравлического бака (7). Установите магнитную заглушку гидравлического бака и затяните ее.

**Спецификация**

Магнитная заглушка бака—Момент затяжки..... 100 Н·м  
73,8 фнт·фт

9. Установите крышку доступа.
10. Откройте правую сервисную дверцу.



Сливной клапан (вид из-под машины)

- |                   |  |
|-------------------|--|
| 5— Сливной клапан | 7— Магнитная заглушка гидравлического бака |
| 6— Сливной шланг  |  |

Продолжение на следующей стр.

XL90995.000043A -59-30OCT19-4/5

YN1277901 —UN—10MAY19

## Использование зарядного устройства аккумуляторной батареи

Система, рассчитанная на 12 Вольт

**ОСТОРОЖНО:** Примите меры по предотвращению взрыва аккумуляторной батареи, который может привести к получению травм. Не заряжайте аккумуляторную батарею, если температура окружающего воздуха ниже 0 °C (32 °F). Перед зарядкой прогрейте аккумуляторную батарею до 16°C (60°F).

Выключайте зарядное устройство перед его присоединением или отсоединением.

**ВАЖНО:** Не используйте зарядное устройство в качестве вольтдобавочного генератора, если удельная плотность электролита в аккумуляторной батарее составляет 1,150 или менее.

Во избежание повреждения компонентов электросистемы, перед тем как заряжать аккумуляторную батарею на машине, отсоедините заземляющий (-) зажим аккумуляторной батареи.

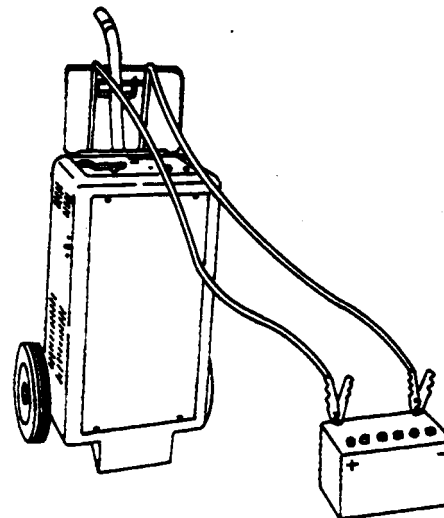
**ПРИМЕЧАНИЕ:** Некоторые зарядные устройства аккумуляторных батарей также можно использовать в качестве вольтдобавочного генератора для запуска двигателя. Перед этим изучите инструкции по эксплуатации производителя зарядного устройства.

1. Переведите размыкающий переключатель аккумуляторной батареи (при наличии) в положение ВЫКЛ.
2. Проветривайте помещение, в котором заряжается аккумуляторная батарея.
3. Подсоедините положительный (+) кабель к положительной (+) клемме аккумуляторной батареи машины.
4. Подсоедините отрицательный кабель (-) к отрицательной (-) клемме аккумуляторной батареи машины.

**ОСТОРОЖНО:** Примите меры по предотвращению взрыва аккумуляторной батареи, который может привести к получению травм. Перед зарядкой изучите инструкции



Не допускайте взрыва аккумуляторных батарей



Зарядное устройство

по эксплуатации производителя зарядного устройства аккумуляторной батареи.

**ВАЖНО:** Не допускайте повреждения аккумуляторной батареи или машины из-за неправильного использования зарядного устройства. Перед зарядкой изучите инструкции по эксплуатации производителя зарядного устройства.

5. Отключите или понизьте ток заряда, если корпус аккумуляторной батареи нагревается или из него выходит электролит. Температура аккумуляторной батареи не должна превышать 52 °C (125 °F).
6. Отсоедините кабели зарядного устройства в порядке, обратном порядку подсоединения.

Продолжение на следующей стр.

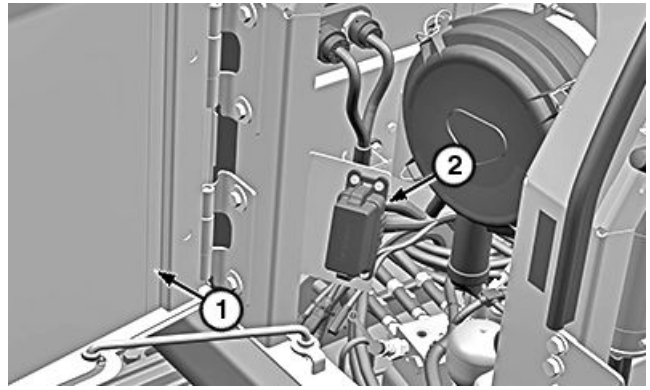
KR46761,0000C06 -59-17AUG21-1/2

TS204—UN—15APR13

N36890—UN—07OCT88

### Блок плавких предохранителей снаружи кабины

- 1— Левая сервисная дверца    2— Блок плавких предохранителей



Блок плавких предохранителей

Продолжение на следующей стр.

YN00108.000193C -59-17SEP19-3/4

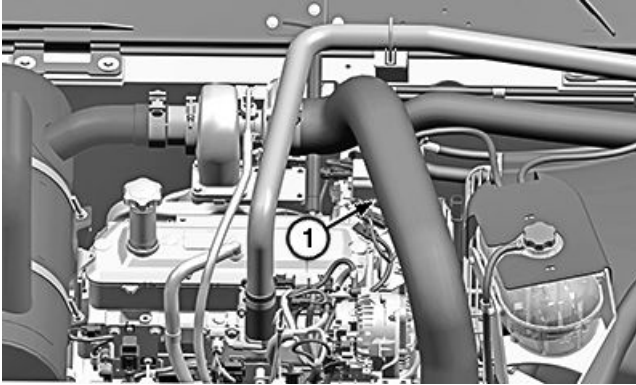
YN1285216 —UN—17SEP19

9. Поверните головку всасывающего сетчатого фильтра по часовой стрелке, чтобы заблокировать ее.
10. Очистите всасывающий сетчатый фильтр и заливочный шланг.

11. Расположите всасывающий сетчатый фильтр и заливочный шланг, а также закройте дверцу инструментального ящика.

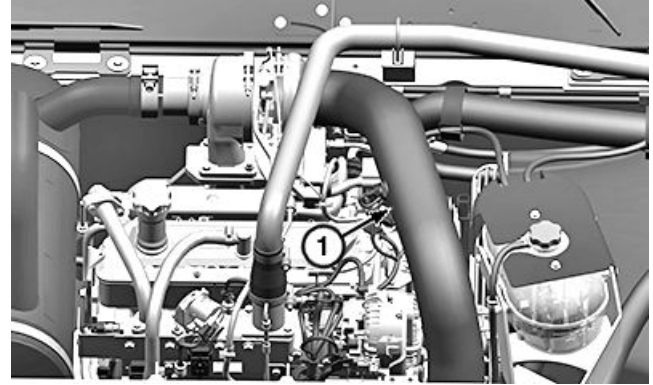
YN00108.0001946 -59-18SEP19-2/2

## Проверка воздухозаборного шланга



Воздухозаборный шланг (двигатель 4045HXU05)

YN1284863 —UN—17SEP19

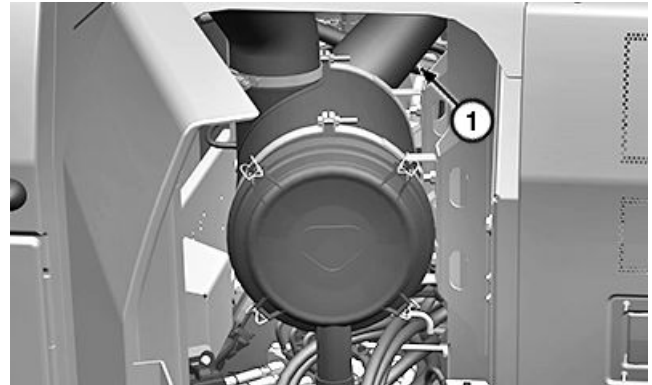


Воздухозаборный шланг (двигатель 4045HXU10)

YN1284864 —UN—17SEP19

1. Проверьте воздухозаборный шланг (1) на наличие трещин. При необходимости замените.
2. Проверьте затяжку соединений. При необходимости затяните зажимы.

1— Воздухозаборный шланг



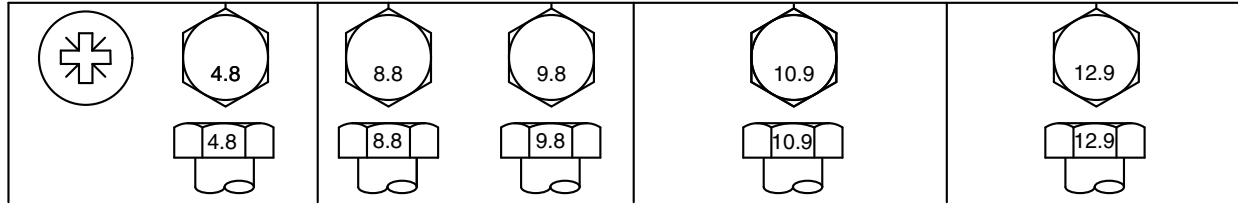
Воздухозаборный шланг

YN1284891 —UN—17SEP19

YN00108.0001947 -59-18SEP19-1/1

## Значения моментов затяжки болтов и винтов с метрической резьбой

TS1742 —UN—31MAY18



Размер болта или винта	Категория 4.8				Категория 8.8 или 9.8				Категория 10.9				Категория 12.9			
	Шестигранная головка <sup>a</sup>		Головка с фланцем <sup>b</sup>		Шестигранная головка <sup>a</sup>		Головка с фланцем <sup>b</sup>		Шестигранная головка <sup>a</sup>		Головка с фланцем <sup>b</sup>		Шестигранная головка <sup>a</sup>		Головка с фланцем <sup>b</sup>	
	Н·м	фнт-дю-йм.	Н·м	фнт-дю-йм.	Н·м	фнт-дю-йм.	Н·м	фнт-дю-йм.	Н·м	фнт-дю-йм.	Н·м	фнт-дю-йм.	Н·м	фнт-дю-йм.	Н·м	фнт-дю-йм.
M6	3,6	31,9	3,9	34,5	6,7	59,3	7,3	64,6	9,8	86,7	10,8	95,6	11,5	102	12,6	112
									Н·м	фн-т-фт	Н·м	фн-т-фт	Н·м	фн-т-фт	Н·м	фн-т-фт
M8	8,6	76,1	9,4	83,2	16,2	143	17,6	156	23,8	17,6	25,9	19,1	27,8	20,5	30,3	22,3
			Н·м	фн-т-фт	Н·м	фн-т-фт	Н·м	фн-т-фт								
M10	16,9	150	18,4	13,6	31,9	23,5	34,7	25,6	46,8	34,5	51	37,6	55	40,6	60	44,3
	Н·м	фн-т-фт														
M12	—	—	—	—	55	40,6	61	45	81	59,7	89	65,6	95	70,1	105	77,4
M14	—	—	—	—	87	64,2	96	70,8	128	94,4	141	104	150	111	165	122
M16	—	—	—	—	135	99,6	149	110	198	146	219	162	232	171	257	190
M18	—	—	—	—	193	142	214	158	275	203	304	224	322	245	356	263
M20	—	—	—	—	272	201	301	222	387	285	428	316	453	334	501	370
M22	—	—	—	—	365	263	405	299	520	384	576	425	608	448	674	497
M24	—	—	—	—	468	345	518	382	666	491	738	544	780	575	864	637
M27	—	—	—	—	683	504	758	559	973	718	1080	797	1139	840	1263	932
M30	—	—	—	—	932	687	1029	759	1327	979	1466	1081	1553	1145	1715	1265
M33	—	—	—	—	1258	928	1398	1031	1788	1319	1986	1465	2092	1543	2324	1714
M36	—	—	—	—	1617	1193	1789	1319	2303	1699	2548	1879	2695	1988	2982	2199

Указанные значения номинального момента затяжки приведены только для общего использования с предполагаемой точностью заворачивания 20 % (например с помощью ручного моментного ключа).

НЕ используйте данные значения, если для конкретного случая применения рекомендована другая величина момента затяжки или другая процедура затяжки.

Для стопорных гаек, крепежных деталей из нержавеющей стали и для гаек на закругленных скобах см. инструкции по затяжке для конкретного оборудования.

Крепежные детали следует заменять деталями той же или более высокой категории. При использовании крепежных деталей более высокой категории их необходимо затягивать до того же момента, что и оригинальные детали.

**Проверка нижнего  
стеклоочистителя  
и омывателя—При  
наличии**

Нажмите на переключатель запуска двигателя один раз, чтобы включить коммутируемое питание.



YN1284215 —UN—27AUG19

*Переключатель нижнего стеклоочистителя и омывателя*

**S49— Переключатель нижнего стеклоочистителя и омывателя**

Нажмите переключатель нижнего стеклоочистителя и омывателя (S49) на герметичной кнопочной панели (SSM) для активации режима прерывистой работы нижнего стеклоочистителя.

*ЗРЕНИЕ: Нижний стеклоочиститель работает прерывисто?*

*ЗРЕНИЕ: Загорелся первый светодиодный индикатор на переключателе нижнего стеклоочистителя?*

Нажмите переключатель нижнего стеклоочистителя и омывателя, чтобы включить непрерывный режим нижнего стеклоочистителя.

*ЗРЕНИЕ: Нижний стеклоочиститель работает непрерывно?*

*ЗРЕНИЕ: Загорелся второй светодиодный индикатор на переключателе нижнего стеклоочистителя?*

В прерывистом режиме или непрерывном режиме нажмите переключатель нижнего стеклоочистителя и омывателя, а также удерживайте его в нажатом положении.

*ЗРЕНИЕ: Нижний омыватель подает омывающую жидкость на ветровое стекло?*

*ЗРЕНИЕ: Нижний омыватель автоматически включается и работает непрерывно?*

*ЗРЕНИЕ: Светодиод остается в предыдущем состоянии?*

Отпустите переключатель переднего стеклоочистителя и омывателя.


*ЗРЕНИЕ: Нижний омыватель прекращает подавать омывающую жидкость на ветровое стекло?*

*ЗРЕНИЕ: Нижний стеклоочиститель продолжает работать в течение приблизительно 5 с, а затем возвращается обратно в предыдущий режим работы?*

Повторно нажмите переключатель нижнего стеклоочистителя, чтобы выключить нижний стеклоочиститель.

**ДА:** Перейдите к следующей проверке.

**НЕТ:** Проверьте уровень жидкости омывателя.

 **ОСТОРОЖНО:** Примите меры предосторожности во избежание получения травм в результате неожиданного движения машины. Убедитесь в том, что рабочая зона является достаточно просторной для управления всеми гидравлическими функциями машины, и проследите, чтобы на участке не было людей.

Запустите двигатель.

Передвиньте любой джойстик.

*ЗРЕНИЕ:* Гидравлические функции *НЕ* работают?

Переместите рычаг включения контура управления в разблокированное (верхнее) положение.

Передвиньте любой джойстик.

*ЗРЕНИЕ/СЛУХ:* Гидравлические функции *работают*?

**ДА:** Перейдите к следующей проверке.

**НЕТ:** Проверьте 5-амперный плавкий предохранитель входов кабины. См. Замена плавких предохранителей. (Раздел 4-1.)

Продолжение на следующей стр.

XL90995,00018DD -59-17OCT19-24/48

**Проверка поддержания  
повышенного  
давления  
гидравлического масла**

Запустите двигатель.

Поддерживайте высокие обороты холостого хода.

**⚠ ОСТОРОЖНО:** Примите меры предосторожности во избежание получения травм в результате неожиданного движения машины. Убедитесь в том, что рабочая зона является достаточно просторной для управления всеми гидравлическими функциями машины, и в ней нет посторонних.

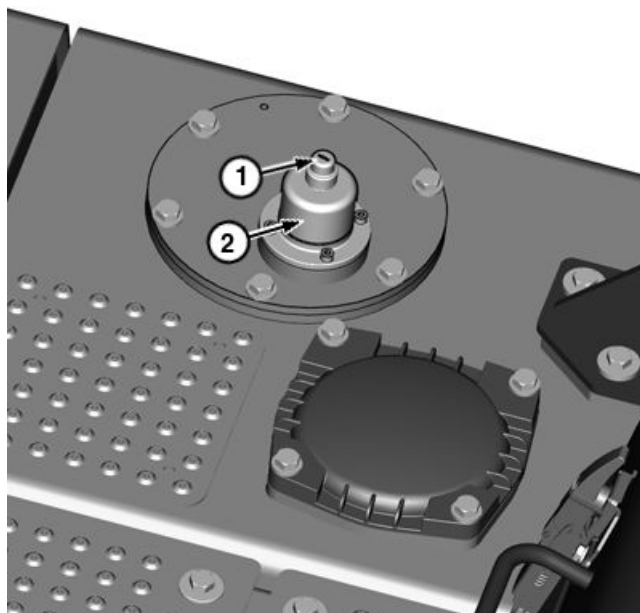
Переместите рычаг включения контура управления в разблокированное (верхнее) положение.

Три раза поднимите и опустите стрелу.

Опустите стрелу на землю.

Переместите рычаг включения контура управления в разблокированное (нижнее) положение.

Заглушите двигатель.



YN1284235 —UN—27AUG19

*Крышка бака гидравлического масла*

**1— Кнопка сброса давления**

**2— Сапун бака гидравлического масла**

**ВАЖНО:** Не допускайте повреждения гидравлического насоса. Герметичный бак создает давление на впуске гидравлических насосов. Если крышка бака посажена неплотно, это может привести к возникновению кавитации в гидравлических насосах и их повреждению.

Нажмите на кнопку сброса давления (1).

*СЛУХ:* Стравливается ли воздух из бака гидравлического масла?

**ДА:** Перейдите к следующей проверке.

**НЕТ:** Замените сапун гидравлического бака (2).

Продолжение на следующей стр.

XL90995,00018DD -59-17OCT19-34/48

**Проверка изменения скорости движения**

Запустите двигатель.

**⚠ ОСТОРОЖНО:** Примите меры предосторожности во избежание получения травм в результате неожиданного движения машины. Убедитесь в том, что рабочая зона является достаточно просторной для управления всеми гидравлическими функциями машины, и в ней нет посторонних.

Переместите рычаг включения контура управления в разблокированное (верхнее) положение.

Расположите машину на ровной горизонтальной поверхности.

Запустите машину на высоких оборотах холостого хода с помощью переключателя режима подачи высокой мощности ВКЛ. (горит светодиод).



YN1284236 —UN—27AUG19

Переключатель скорости хода

**S40—** Переключатель скорости относительно земли

**ЗРЕНИЕ:** Загорелся первый светодиодный индикатор на переключателе скорости движения (S40)?

Признак	Проблема	Решение
	Ненадлежащее масло	Используйте соответствующее масло.
	Вода в масле	Замените масло.
	Перегибы или вмятины в масляных линиях	Проверьте трубопроводы.
<b>Функция поворота не работает</b>	Шланги сервоуправления сжаты или перегнуты	Осмотрите и исправьте.
<b>Функция поворота работает рывками</b>	Недостаточно консистентной смазки	Нанесите смазку
<b>Возможно передвижение только с низкой скоростью</b>	Предохранитель	Замените плавкий предохранитель F105.
	Шланги клапана сервоуправления сжаты или изогнуты	Осмотрите и исправьте.
<b>Машина передвигается рывками</b>	Регулировка провисания гусениц	Отрегулируйте провисание гусеницы.
	Камни или грязь зажаты в раме гусеницы	Удалите и отремонтируйте.
<b>Двигатель глохнет при движении или при задействовании рычага управления</b>	Забит водоотделитель	Выполните слив. Замените элемент.

OUYC278,000008A -59-04NOV19-2/2

**Спецификации двигателя**

**Двигатель 4045HXU05**

Наименование	Измерение	Спецификация
	Производитель и модель	John Deere PowerTech 4045
	Чистая номинальная мощность при 2000 об/мин	112 кВт
		150 л. с.
	Максимальный эффективный крутящий момент при 1600 об/мин	623,0 Н·м
		459,5 фунт-фута
	Цилиндры	4
	Рабочий объем	4,5 л
	Преодоление уклона	70% (35°)
	Всасывание	Турбокомпрессор с неизменяемой геометрией, охладитель наддувочного воздуха

**Двигатель 4045HXU10**

Наименование	Измерение	Спецификация
	Производитель и модель	John Deere PowerTech Plus 4045
	Чистая номинальная мощность при 2000 об/мин	117 кВт
		157 л. с.
	Максимальный эффективный крутящий момент при 1500 об/мин	639 Н·м
		471 фунт-фута
	Цилиндры	4
	Рабочий объем	4,5 л
	Преодоление уклона	70% (35°)
	Всасывание	Система рециркуляции отработанных газов (EGR), турбокомпрессор с изменяемой геометрией и охладитель наддувочного воздуха

4045HXU10BCC -59-22JUN20-1/1

Разное — спецификации

1,5 м (4 фт 11 дюйм.)					9100 кг* (20 062 фнт*)	6030 кг* (13 294 фнт*)	5920 кг* (13 051 фнт*)	4080 кг* (8995 фнт*)	4280 кг* (9436 фнт*)	2980 кг* (6570 фнт*)			3550 кг* (7826 фнт*)	2480 кг* (5467 фнт*)	8,50 м (27 фт 11 дюйм.)
0					8950 кг* (19 996 фнт*)	5850 кг* (12 897 фнт*)	5800 кг* (12 787 фнт*)	3950 кг* (8708 фнт*)	4220 кг* (9303 фнт*)	2920 кг* (6437 фнт*)			3660 кг* (8069 фнт*)	2540 кг* (5600 фнт*)	8,31 м (27 фт 3 дюйм.)
-1,5 м (-4 фт 11 дюйм.)	6290 кг (13 867 фнт)	6290 кг (13 867 фнт)	10410 кг (22 950 фнт)	10410 кг (22 950 фнт)	9070 кг* (18 783 фнт*)	5900 кг* (13 007 фнт*)	5810 кг* (12 809 фнт*)	3930 кг* (8664 фнт*)	4250 кг* (9370 фнт*)	2930 кг* (6460 фнт*)			4030 кг* (8885 фнт*)	2790 кг* (6151 фнт*)	7,82 м (25 фт 8 дюйм.)
-3 м (-9 фт 10 дюйм.)	1143 кг (25 199 фнт)	1143 кг (25 199 фнт)	14960 кг (32 981 фнт)	12090 кг* (26 654 фнт*)	9400 кг* (20 723 фнт*)	6210 кг* (13 691 фнт*)	5960 кг* (13 140 фнт*)	4050 кг* (8929 фнт*)					4860 кг* (10 714 фнт*)	3360 кг* (7408 фнт*)	6,97 м (22 фт 10 дюйм.)
-4,5 м (-14 фт 9 дюйм.)			12060 кг (26 588 фнт)	12060 кг (26 588 фнт)	8580 кг (18 916 фнт)	6540 кг* (14 418 фнт*)							6470 кг (14 264 фнт)	4810 кг* (10 604 фнт*)	5,60 м (18 фт 4 дюйм.)
-6 м (-19 фт 8 дюйм.)															

ПРИМЕЧАНИЕ: Функции подъема, отмеченные символом \*, имеют ограничения по условиям устойчивости.

Таблица грузоподъемности машины

Для E210LC

Масса машины: 20822 кг (45905 фнт)	Стрела: 5,68 м (18 фт 8 дюйм.)	Рукоять: 2,9 м (9 фт 6 дюйм.)	Без ковша	Башмаки: 600 мм (2 фт 0 дюйм.)	Длинная тележка	Противовес: 3600 кг (7937 фнт)
---------------------------------------	-----------------------------------	----------------------------------	-----------	-----------------------------------	-----------------	-----------------------------------

Номинальная грузоподъемность

Высота точки подъема	Радиус точки подъема														Значение максимального вылета
	1,5 м (4 фт 11 дюйм.)		3 м (9 фт 10 дюйм.)		4,5 м (14 фт 9 дюйм.)		6 м (19 фт 8 дюйм.)		7,5 м (24 фт 7 дюйм.)		9 м (29 фт 6 дюйм.)		Макс.		
	Передняя	стабилизатора	Передняя	стабилизатора	Передняя	стабилизатора	Передняя	стабилизатора	Передняя	стабилизатора	Передняя	стабилизатора	Передняя	стабилизатора	
9 м (29 фт 6 дюйм.)															
7,5 м (24 фт 7 дюйм.)							5140 кг (11 332 фнт)	4770 кг* (10 516 фнт*)					5040 кг (11111 фнт)	4410 кг* (9722 фнт*)	6,27 м (20 фт 7 дюйм.)
6 м (19 фт 8 дюйм.)							5050 кг (11 133 фнт)	4820 кг* (10 626 фнт*)					4670 кг (10 296 фнт)	3400 кг* (7496 фнт*)	7,39 м (24 фт 3 дюйм.)

Продолжение на следующей стр.

XL90995.0001964 -59-20NOV19-3/6

CLICK HERE TO **DOWNLOAD** THE COMPLETE MANUAL

- Thank you very much for reading the preview of the manual.
- You can download the complete manual from: [www.heydownloads.com](http://www.heydownloads.com) by clicking the link below



- Please note: If there is no response to CLICKING the link, please download this PDF first and then click on it.

CLICK HERE TO **DOWNLOAD** THE COMPLETE MANUAL