



A TEREX BRAND

Operatörshandbok

Serienummerintervall

GTH-4518 ER

From serial n.: 20112
To serial n.: 20300

GTH-4020 ER

From serial n.: 20118
To serial n.: 21643

GTH-6025 ER

From serial n.: 19309
To serial n.: 24410

Innehåller information
om Underhåll

Andra Upplaga
Första Omtryck
Kod 57.0009.0606

CLICK HERE TO **DOWNLOAD** THE COMPLETE MANUAL

- Thank you very much for reading the preview of the manual.
- You can download the complete manual from: www.heydownloads.com by clicking the link below



- Please note: If there is no response to CLICKING the link, please download this PDF first and then click on it.

CLICK HERE TO **DOWNLOAD** THE COMPLETE MANUAL

Etiketter Och Märkplåtar Som Sitter På Maskinen

Ref.	Märkplåt	Kod	Beskrivning	Ant.
9		09.4618.1048	Etikett - Max. tryck stödben GTH-6025ER	4
		09.4618.1049	Etikett - Max. tryck stödben GTH-4518ER GTH-4020ER	4
10		09.4618.0776	Etikett - System för inre frikoppling av dörrens övre del	1
11		09.4618.1371	Etikett - Manöverspakar	1
12		09.4618.0921	Etikett - Användningsbegränsningar i närheten av elektriska luftledning	1
13		09.4618.0933	Fara för klämning	4
14		09.4618.0922	Fara för klämning	7
15 16		09.4618.0243 09.4618.0241	Dekorativ etikett - Logotypen GENIE mot vit bakgrund	2 1
17		09.4618.1335	Etikett - Säkrings- och reläpanel i motorrum	1

Säkerhetsföreskrifter

- Delar i rörelser får inte oljas, rengöras eller regleras.
- Man får inte använda händerna för arbeten som kräver särskilda verktyg.
- Undvik i all mån att använda verktyg som är i dåligt skick eller på felaktigt sätt (t.ex. en tång istället för en tappnyckel).
- Det är förbjudet att fästa laster vid andra punkter än på redskapshållaren.



Ingrepp på hydraulsystemet får enbart utföras av auktoriserad personal.

Hydraulsystemet på den här maskinen är försett med tryckackumulatorer som kan sätta personalens säkerhet i fara om de inte tömts helt från tryck innan ingreppet på systemet ifråga påbörjas.

För att tömma ackumulatorerna från tryck räcker det att man trycker ned bromspedalen 8-10 gånger med stillastående maskin.



- Man ska inte tömma katalytiskt filter eller andra behållare med heta ämnen utan att vidta lämpliga försiktighetsåtgärder.
- Innan maskinen startas om efter ett underhållsarbete eller reparation ska man kontrollera att inga verktyg, trasor eller annat material finns kvar i de utrymmen som innehåller rörliga delar eller där luftflöde ska cirkulera för hyttens luftcirkulation eller för nedkylning.
- Under manövreringar är det förbjudet att samtidigt ge anvisningar och signaleringar till andra personer. Anvisningarna och signaleringarna ska ges av en enda person.
- Man ska alltid vara uppmärksam på order från

överordnade.

- Undvik avbrott under arbetsmomentet eller när ansvarskrävande manövrar utförs.
- Undvik att plötsligt påkalla en operatörs uppmärksamhet om det inte finns ett särskilt motiv till detta.
- Det är förbjudet att skrämman den som arbetar och att kasta stenar, även om det är på skämt.
- Vid arbetets slut är det förbjudet att lämna maskinen i ett potentiellt riskfyllt tillstånd.
- Ta bort redskapet som sitter på maskinen innan underhållsinslag eller reparationer utförs.

■ Fara i samband med ANVÄNDNING av maskinen

Det är absolut nödvändigt att undvika följande arbetssituationer:

- Flytta laster som väger mer än maskinens arbetskapacitet.
- Lyfta eller sträcka ut bommen om maskinen inte står placerad på en stabil eller nivellerad yta.
- Använd inte maskinen vid hård vind. Öka inte den exponerade ytan eller belastningen på gafflarna. Ökningen av ytan som exponeras av vinden försämrar maskinens stabilitet.
- Var alltid mycket försiktig och kör med långsam hastighet när maskinen flyttas på ytor som är ojämna, instabila, hala eller där skräp förekommer och i närheten av diken eller stup.
- Sänk körhastigheten beroende på markförhållanden, lutningar, om det finns i personal i närheten eller vid andra förhållanden som kan leda till kollision.
- Placera inte eller fäst utstickande laster på någon del på maskinen.

Manöverdon Och Instrument

■ 20 _ Startbrytare för motor

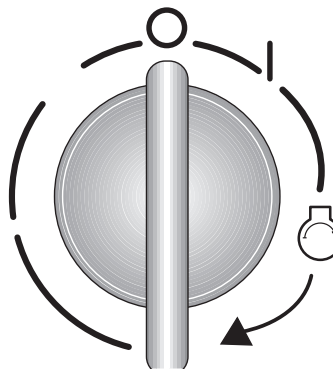
Brytaren har tre olika lägen:

○ Ingen krets är spänningsatt, nyckeln kan tas ur och motorn står stilla.

Spänningsatta kretsar, förberedelse för att starta motorn. Signaler och kontrollinstrument fungerar på maskinen.

Vänta tills kontrollampen **6.2** släcks på instrumentpanelen som indikerar uppvärmningen av glödstifen innan motorn startas.

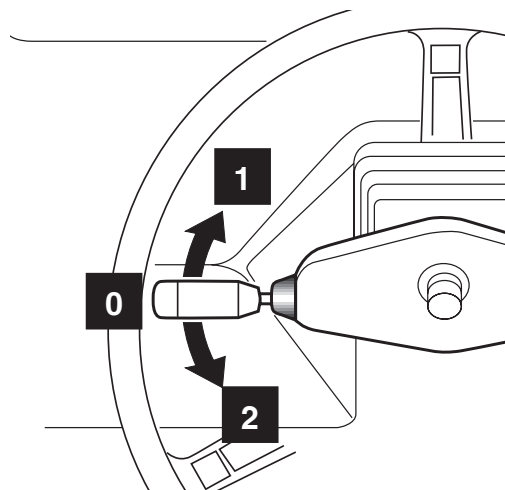
Starta motorn. När nyckeln släpps återgår den automatiskt till läge **I**.



■ 2 _ Växelmkopplare framåt/bakåt

Spaken används för att välja drift framåt eller bakåt. För att lägga i växeln ska du först dra spaken uppåt. Den har tre lägen med blockering i neutralt läge:

- 0 Nolläge; ingen växel är ilagd.
- 1 Om man lyfter spaken och flyttar den till läge **1** väljer man framväxeln.
- 2 Om man lyfter spaken och flyttar den till läge **2** väljer man backväxeln.

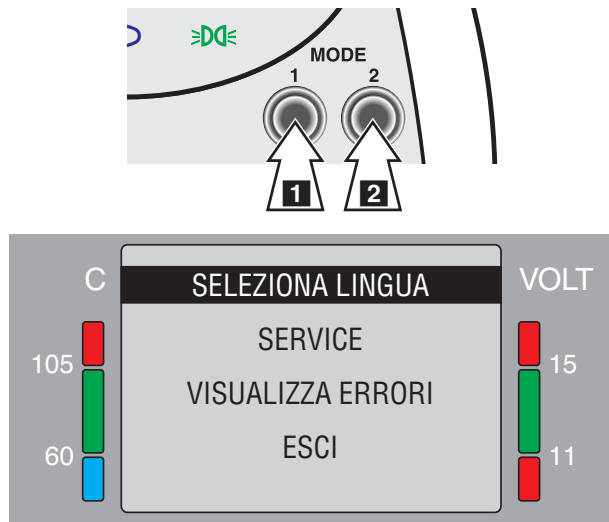


Manöverdon Och Instrument

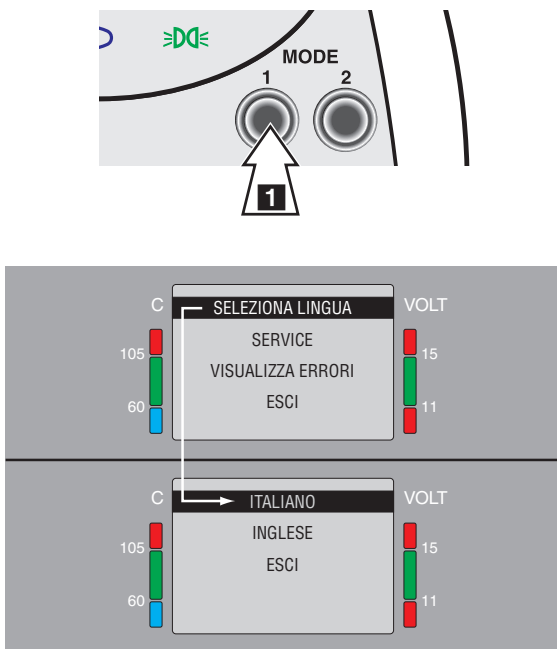
Användning av meny och undermenyer

För att öppna och navigera i menyer och undermenyer finns två knappar **MODE 1** och **MODE 2**.

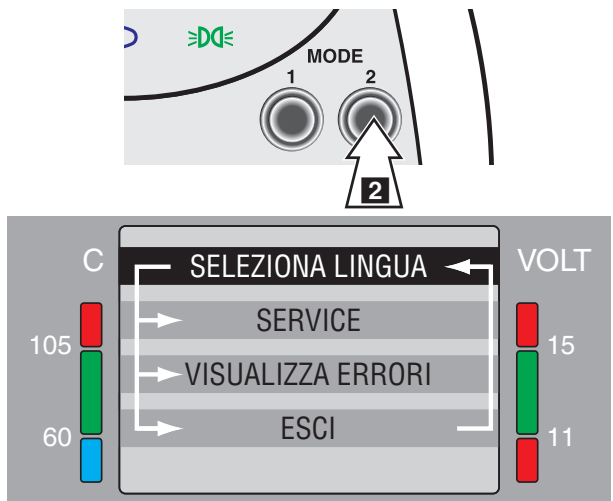
Tryck ned de två knapparna **MODE 1** och **MODE 2** samtidigt för att öppna menyn.



Tryck ned knappen **MODE 1** för att bekräftas valet.



Tryck ned knappen **MODE 2** för att bläddra igenom listorna cykliskt (när du kommer till den sista posten går du tillbaka till den första).

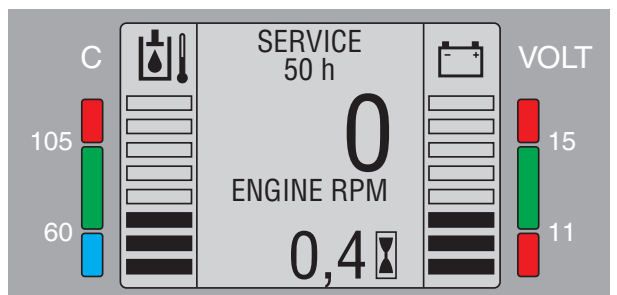


Stänga menyn

- Välj **ESCI (AVSLUTA)** med knappen **MODE 2**.



- Tryck på knappen **MODE 1** för att stänga och visa startskärmen.



Manöverdon Och Instrument

■ Tippling framåt/bakåt av påmonterat redskap

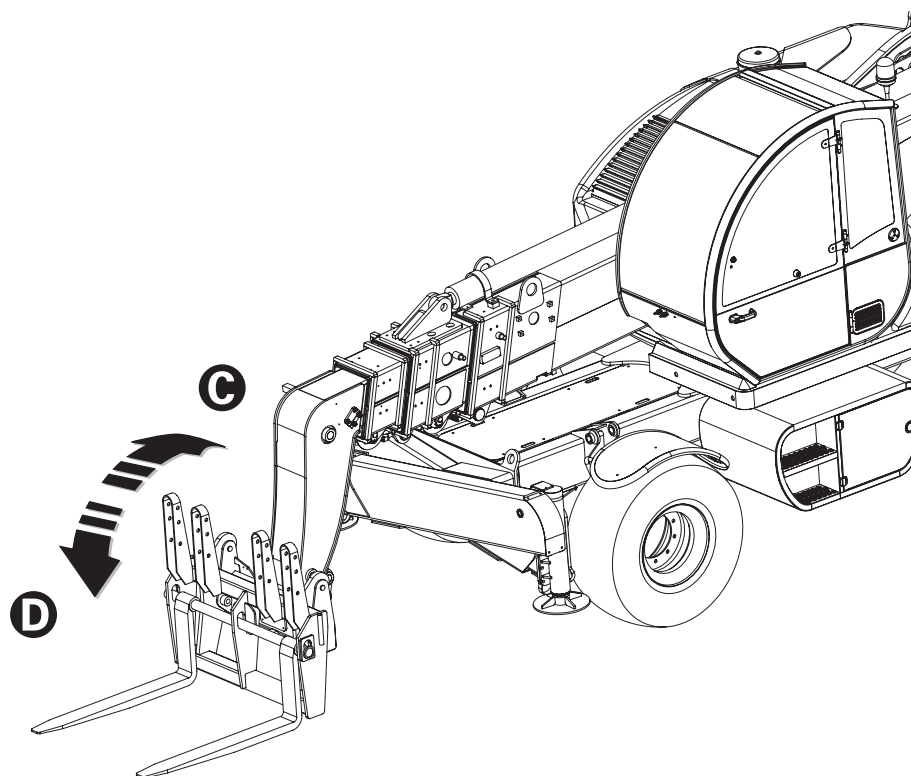
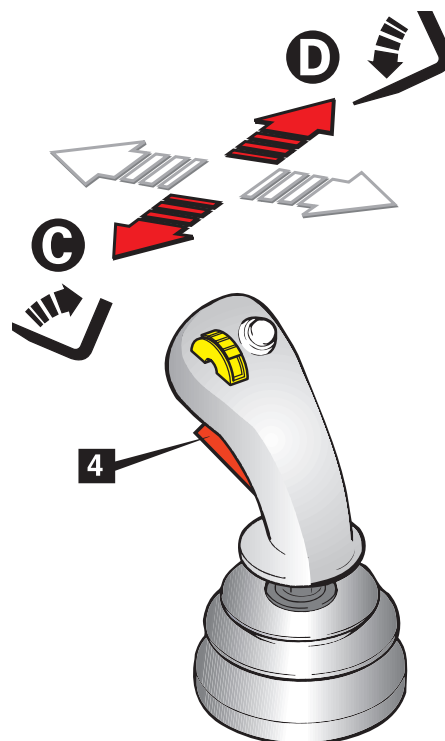
HÖGER STYRSPAK



Innan någon rörelse utförs med bommen ska du försäkra dig om att det inte finns några personer i närheten.

Gör på följande sätt för att tippa det påmonterade redskapet framåt eller bakåt:

- För spaken till mitten och tryck på knapp 4.
- För försiktigt styrspaken i riktning **D** för att tippa det påmonterade redskapet framåt eller i riktning **C** för att tippa det bakåt.



Kontroller



Ta hänsyn till och respektera:

- ☑ Lär dig och tillämpa de grundläggande funktionsprinciperna som beskrivs i denna operatörshandbok för att kunna använda maskinen under säkra förhållanden.

- 1 Undvik farliga situationer.
- 2 Utför alltid den förberedande kontrollen innan arbetet påbörjas.

Läs igenom och försäkra dig om att du har förstått den förberedande kontrollen innan du går vidare till nästa kapitel.

- 3 Provkör alltid de olika funktionerna innan maskinen används.
- 4 Kontrollera arbetsområdet.
- 5 Använd endast maskinen för det användningsområde som den har konstruerats.

Förberedande kontroll Grundläggande element

Förberedande kontroll och löpande underhåll av maskinen ska utföras av operatören.

Den förberedande kontrollen är en okulärbesiktning som utförs av operatören före varje arbetspass för att fastställa om det förekommer felfunktioner, innan funktionstestet utförs.

Syftet med den förberedande kontrollen är dessutom att fastställa om det är nödvändigt att utföra ingrepp för löpande underhåll. Operatören ska endast utföra de löpande underhålls-ingrepp som specificeras i denna handbok.

Se listan på nästa sida och kontrollera varje komponent.


Vid skada eller någon typ av ej auktoriserad modifiering i förhållande till de ursprungliga förhållandena, ska detta markeras och maskinen sättas ur funktion.

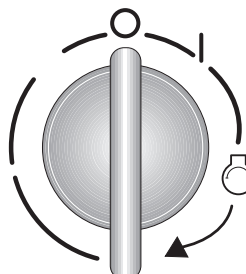
Reparationer ska endast utföras av tekniskt kvalificerad personal, baserat på tillverkarens tekniska specifikationer. Efter att reparationerna har slutförts ska operatören åter utföra den förberedande kontrollen innan funktionstestet utförs.

Ingreppen för det löpande underhållet ska endast utföras av tekniskt kvalificerad personal, baserat på tillverkarens tekniska specifikationer.

Funktion Och Användning

■ STARTA MOTORN

- Ställ korriktningsspaken framåt/bakåt i friläge.
- Starta motorn genom att vrida nyckeln i tändningslåset till läget  och släppa den så snart motorn startat. Om motorn ännu inte har startat efter 20 sekunder ska man släppa nyckeln och vänta i två minuter innan man försöker på nytt.
- När motorn startats ska man minska motorns varvtal till minimum och vänta några minuter innan växeln läggs in, detta för att låta motoroljan värmas upp progressivt och för att garantera dess goda smörjning.
- Om motorn startas med hjälp av en yttre strömkälla ska anslutningskablarna avlägsnas (se nästföljande kapitel).



■ STARTA MOTORN MED YTTRE KÄLLA

VARNING

Starta inte maskinen med hjälp av snabbstartare. I annat fall kan kretskorten skadas.



FARA

När motorn startas med hjälp av en yttre strömkälla, genom att ansluta batteriet till en annan maskin, ska man säkerställa att de två fordonen inte kommer i kontakt med varandra för att undvika att eventuella gnistor uppstår. Batterierna producerar en antändbar gas som dessa gnistor skulle kunna antända och därmed orsaka explosion av batteriet ifråga.

Man ska inte röka medan man kontrollerar elektrolyten.

Batteriets pluspol (+) ska hållas på avstånd från alla möjliga metalliska föremål såsom spännen, klockbombband etc. eftersom dessa skulle kunna orsaka kortslutning mellan pluspolen och närstående metallföremål med följande risk för brännskador för operatören.

Hjälpbatteriet ska ha samma märkspänning och kapacitet som teleskoptruckens batteri.

VARNING

Om kontrolllamporna inte släcks eller om de tänds när motorn är på ska man genast stänga av motorn och söka efter felet.



FARA

Motorn fortsätter att vara i drift om du lämnar förarplatsen efter start. LÄMNA INTE FÖRARPLATSEN UTAN ATT FÖRST HA STÄNGT AV MOTORN, SÄNKT NED ARMEN, PLACERAT KORRIKTNINGSSPAKEN I FRILÄGE OCH LAGT I PARKERINGSBROMSEN.



Det går inte att starta motorn om inte korriktningsspaken är i friläge.

Gör på följande sätt för att starta motorn med hjälp av en yttre strömkälla:

- Med hjälp av styrspakarna ska de eventuellt strömförbrukande komponenterna avaktiveras.
- Ställ korriktningsspaken framåt/bakåt i friläge och dra åt parkeringsbromsen.
- Kontrollera att batteriet som ska hjälpstartas **A** är jordanslutet, att locken är väl tillslutna och att elektrolyten är på normal nivå.
- Anslut de två batterierna genom att följa anvisningarna på bilden och anslut först de två batteriernas pluspoler till varandra och sedan hjälpbatteriets **B** pol till maskinens jordledning.

Funktion Och Användning

■ ANVÄNDNING MED KORG

Vid användning av personkorgen, gör på följande sätt:

1. Haka fast korgen på redskapshållaren.
2. Sträck ut stödbenens armar fullständigt.
3. Ställ ned stödbenen mot marken och nivellera maskinen. Kontrollera maskinens position med lutningsmätaren **24** som sitter i förarhytten.
4. Utför proceduren för upplåsning av motramens/ tornets rotation.
5. Nivellera korgens plattform.



Korgens plattform kan inte nivelleras efter att kommandona har flyttats. Försäkra dig om att den är korrekt nivellerad innan du börjar arbeta med korgen.

6. Vrid motorns startnyckel till läge I.
7. Vrid omkopplaren förarhytt-väg-korg till läge **korg** (grön kontrollampa tänds).
8. Ta ur nyckeln för omkopplaren förarhytt-väg-korg för att använda den på korgens reglage.
9. Öppna skyddslocket för bommens strömuttag och stick in korgens stickkontakt.
10. Kliv upp i korgen och sätt in nyckeln (som har tagits ut tidigare) i omkopplaren för aktivering av reglage.



Om kommandona i korgen fortfarande är blockerade efter att nyckeln har satts i, kontrollera att sensorerna för redskapens fasthakningssprint är korrekt placerade samt att stödbenens ändlägesbrytare fungerar korrekt.



Angående användning och underhåll av korgen, se specifik handbok.

Underhåll

Vid 6 000 drifttimmar eller efter 5 år och sedan vartannat år

Moment som ska utföras utöver de som har nämnts tidigare

- 1 Kontrollera skicket på maskinens konstruktion, med särskild uppmärksamhet på bärande svetsade skarvar och bommens sprintar.

■ PROGRAM FÖR OLJEBYTE

	Ingrepp	Drifttimmar *	Tidsintervall *	Oljetyp
Motor	Nivåkontroll	10	dagligen	SHELL RIMULA 15W-40 (API CH-4/CG-4/CF-4/CF; ACEA E3; MB228.3)
	Ettans växel	500	-	
	Oljebytesintervall	500	varje år	
Axlar och växel/effekt-delarväxel	Nivåkontroll	250	månatligen	TRACTORENAULT THFI 208 LF SAE 80W; API GL4 / FORD M2C 86B; MASSEY FERGUSON M 1135
	Ettans växel	-	-	
	Oljebytesintervall	1000	varje år	
Hydraulolja	Nivåkontroll	10	dagligen	GAZPROMNEFT HYDRAU- LIC HDZ 46 (DIN 51524 del 3 HVLP, ASTM D6158 HV, SAE MS1004 MS)
	Ettans växel	-	-	
	Oljebytesintervall	1000	varje halvår	
Reduktionsväxel för tornrotation	Nivåkontroll	250	månatligen	SHELL OMALA 150 DN 51 517-3 CLP, ISO 12295-1 TYPE CKC, US STEEL 224, DAVID BROWN 51.53.101
	Ettans växel	-	-	
	Oljebytesintervall	1000	varje halvår	

* Byte av olja vid första uppnådda värdet.

Underhåll

■ OLJENIVÅ FÖR VÄXEL/EFFEKTDELARE



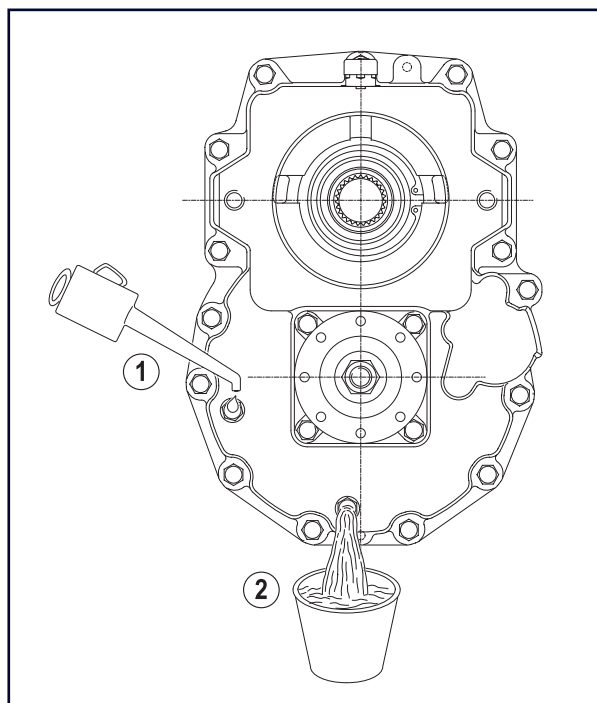
Kontrollera oljenivån i växeln/lastfördelarna på följande sätt:

- Stanna maskinen på plan mark och kontrollera att parkeringsbromsen är aktiverad.
- Rengör området runt påfyllningsplugg ①.
- Skruva av påfyllningspluggen och kontrollera att oljan nivå när upp till hålet.
- Fyll på olja i själva påfyllningspluggen ① tills det kommer ut olja ur hålet.
- Sätt tillbaka påfyllningspluggen och stäng den.

Gör följande för att byta ut oljan:

- Placera en lämpligt stor behållare under tömningspluggen.
- Skruva av påfyllningsplugg ①.
- Skruva av tömningsplugg ② och låt all olja rinna ut ur växellådan.
- Sätt tillbaka tömningsplugg ② och stäng det.
- Fyll på ny olja genom öppningen för påfyllningsplugg ① som sitter på växellådans övre del tills oljan är i nivå med hålet ①.
- Sätt tillbaka påfyllningsplugg ① och stäng den.

- | | |
|---|-------------------------|
| ① | Påfyllningsplugg |
| ② | Tömningsplugg |



INGREPPSINTERVALL

Inkörningsperiod ___ Inom de första **10** timmarna

Ordinarie drift _____ Var **250:e** timme

CLICK HERE TO **DOWNLOAD** THE COMPLETE MANUAL

- Thank you very much for reading the preview of the manual.
- You can download the complete manual from: www.heydownloads.com by clicking the link below



- Please note: If there is no response to CLICKING the link, please download this PDF first and then click on it.

CLICK HERE TO **DOWNLOAD** THE COMPLETE MANUAL

Underhåll

■ Ändlägesbrytare på STÖDBEN

På varje stödben sitter två närvaromikrobrytare installerade och en positionspotentiometer.

- A** Potentiometer för stödbenets utdragning: Signalerar till överlastskyddssystemet när stödbenet är utdraget och justerar kontinuerligt maskinens stabiliserande yta.
- B** Mikrobrytare för närvaro av nedfällt stödben: Indikerar att stödbenet verkligen är nedfällt och fungerar som transmissionsblockering om ett eller flera stödben är nedfällna.
- C** Mikrobrytare för närvaro av utdraget stödben: Signalerar att stödbenet verkligen är utdraget.

Genom att alla tre givarna samverkar och tillsammans med lastbegränsaren, fastställs i varje ögonblick den exakta konfigurationen för den stabiliserande ytan och därmed max. stödbar last för varje konfiguration.

■ Kontroll av ändlägesbrytare på stödben

(vid varje användning)

För att kontrollera att ändlägesbrytarna fungerar korrekt på stödbenen ska du göra på följande sätt:

- Sänk ned eller lyft upp alla stödben.
- På **MIDAC** lastbegränsarens display bör du se hur skalan ändras för tillåten last..

I annat fall bör du vända dig till TEREHLIFT:s tekniska serviceassistans.



Om ett fel upptäcks på ändlägesbrytaren eller om dess arm är deformerad, ska ändlägesbrytaren bytas ut omedelbart.

■ Stödbenets töjningsgivare (var 40:e driftimme eller varje gång som ett kapacitetsfel uppstår)

För att kontrollera att töjningsgivarna på stödbenen fungerar korrekt, gör på följande sätt:

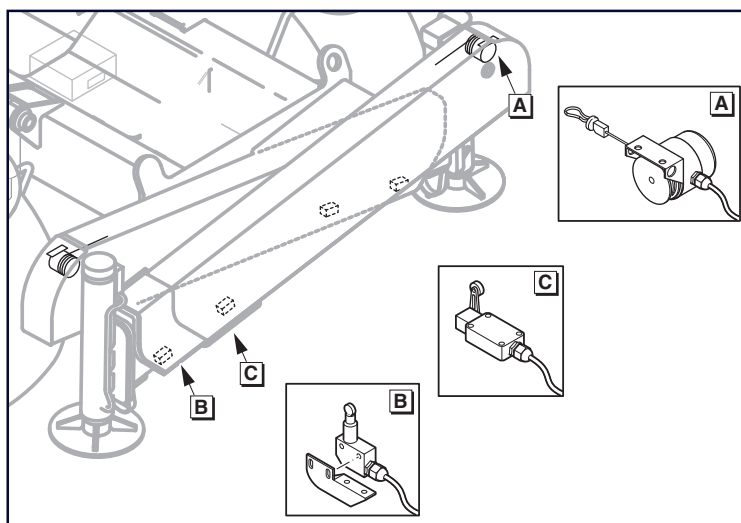
- Skruva loss de fyra skruvarna som fäster reduktionsväxeln på vagnen.
- Ta bort skyddslocket och kontrollera att inga skador syns på kabeln.

Om kabeln är skadad bör du vända dig till TEREHLIFT:s tekniska serviceassistans.



Vid fel på töjningsgivaren visas ett felmeddelande på displayen.

Vid brott på töjningsgivarens kabel känner inte maskinen av att stödbenets arm dras ut (även om den är utdragen) och kan därför inte anpassa skalan för tillåtna kapaciteter.



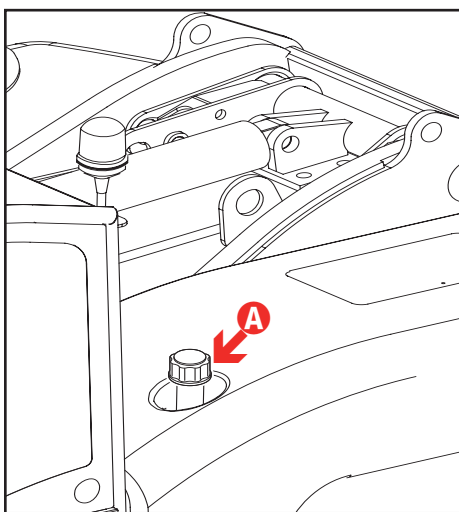
Underhåll

■ Bränsle

Fyll på genom pluggöppning **A**. Använd endast dieselbränsle för fordon, dvs. som innehåller mindre än 0,5 % svavel, enligt de specifikationer som finns i instruktionsboken till dieselmotorn.

VARNING

När utomhustemperaturen är lägre än -20 °C ska endast diesel av typ "Arctic" eller blandningar av petroleum och dieselbränsle användas. Denna sammansättning kan variera beroende på omgivningstemperaturen upp till max. 80 % petroleum.



■ Fetter

För smörjningen av maskinen ska följande produkter användas:

Litumbaserat fett Vanguard LIKO typ EP2	För alla smörjpunkter med pump.
Grafiterat fett AGIP typ GR NG 3	För alla smörjpunkter med pensel.
Fett INTERFLON FIN GREASE LS 2	I teleskopbommen

VARNING

Undvik att blanda fetter av olika typ och egenskaper, och använd inte fetter med sämre egenskaper.

■ Motorns kylvätska

Det rekommenderas att använda en frostskyddsblandning med förhållandet 50 % vatten och 50 % frostskyddsmedel. Maskinen levereras med detta blandningsförhållande:

TEREX PRO COOL by VALVOLINE

Användning av denna produkt garanterar ett skydd för systemet under 3 år eller 7 000 timmar utan att "dry coolant additive" måste tillsättas.

TEREX PRO COOL Kok- och frysskydd		
Procenthalt produkt	Fryspunkt	Kokpunkt
33	-17°C	123°C
40	-24°C	126°C
50	-36°C	128°C
70	-67°C	135°C

VARNING

Använd frostskyddsblandning med det förhållande som rekommenderas av tillverkaren i förhållande till arbetsplatsens omgivningstemperatur.

Felfunktion Och Felsökning

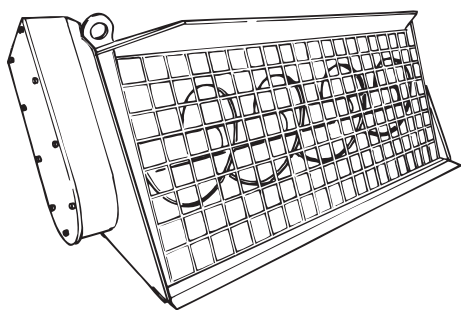
■ BESKRIVNING ÖVER FELMEDDELANDEN "CUMMINS"

Larm-kod	J1939 SPN	J1939 FMI	Kontrolllampans färg	Beskrivning J1939 SPN	Beskrivning Cummins
111	629	12	röd	Styrenhet #1	Allvarligt fel inuti motorns kontrollmodul - Defekt anordning eller komponent
115	612	2	röd	Kod för felsökning av system # 2	Positionsgivare/motorns varvtal. Tappar båda signalerna från sensorn för magnetstart - Oregelbunden, instabil eller felaktig data
122	102	3	gul	Matningstryck	Krets för tryckgivare förgreningsrör för insugning - Spänning högre än normalt eller kortsluten högspänning
123	102	4	gul	Matningstryck	Krets för tryckgivare förgreningsrör för insugning - Spänning lägre än normalt eller kortsluten lågspänning
131	91	3	röd	Gaspedalens position	Krets för positionsgivare gasspak eller -pedal - Spänning högre än normalt eller kortsluten högspänning
132	91	4	röd	Gaspedalens position	Krets för positionsgivare gasspak eller -pedal - Spänning lägre än normalt eller kortsluten lågspänning
133	974	3	röd	Fjärrgasreglage	Krets för positionsgivare gasspak eller -pedal fjärrsystem - Spänning högre än normalt eller kortsluten högspänning
134	974	4	röd	Fjärrgasreglage	Krets för positionsgivare gasspak eller -pedal fjärrsystem - Spänning lägre än normalt eller kortsluten lågspänning
135	100	3	gul	Motoroljetryck	Krets oljetryckgivare - Spänning högre än normalt eller kortsluten högspänning
141	100	4	gul	Motoroljetryck	Krets oljetryckgivare - Spänning lägre än normalt eller kortsluten lågspänning
143	100	18	gul	Motoroljetryck	Lågt oljetryck - Giltiga data men lägre än driftsgränsen - Förlarm
144	110	3	gul	Temperatur för motorns kylvätska	Krets temperaturgivare kylvätska - Spänning högre än normalt eller kortsluten högspänning
145	110	4	gul	Temperatur för motorns kylvätska	Krets temperaturgivare kylvätska - Spänning lägre än normalt eller kortsluten lågspänning
146	110	16	gul	Temperatur för motorns kylvätska	Hög temperatur kylvätska - Giltiga data men högre än driftsgränsen - Förlarm
147	91	1	röd	Gaspedalens position	Krets för positionsgivare gasspak eller -pedal - Fel på frekvens, impulslängd eller period
148	91	0	röd	Gaspedalens position	Krets för positionsgivare gasspak eller -pedal - Fel på frekvens, impulslängd eller period
151	110	0	röd	Temperatur för motorns kylvätska	Låg temperatur kylvätska - Giltiga data men högre än driftsgränsen - Larm
153	105	3	gul	Temp. förgreningsrör insugning #1	Krets temperaturgivare luft förgreningsrör insugning - Spänning högre än normalt eller kortsluten högspänning
154	105	4	gul	Temp. förgreningsrör insugning #1	Krets temperaturgivare luft förgreningsrör insugning - Spänning lägre än normalt eller kortsluten lågspänning
155	105	0	röd	Temp. förgreningsrör insugning #1	Hög temperatur förgreningsrör insugning - Giltiga data men högre än driftsgränsen - Larm
187	1080	4	gul	Matning 5 VDC	Krets matningsspänning givare #2 - Spänning lägre än normalt eller kortsluten lågspänning
195	111	3	gul	Kylvätskenivå	Krets nivågivare kylvätska - Spänning högre än normalt eller kortsluten högspänning
196	111	4	gul	Kylvätskenivå	Krets nivågivare kylvätska - Spänning lägre än normalt eller kortsluten lågspänning
197	111	18	gul	Kylvätskenivå	Kylvätskenivå - Giltiga data men lägre än driftsgränsen - Förlarm
211	1484	31	ingen	Fel J1939	Kodregistrering extra felsökning - Existerande förhållande
212	175	3	gul	Oljetemperatur	Krets givare 1 motoroljetemperatur - Spänning högre än normalt eller kortsluten högspänning
213	175	4	gul	Oljetemperatur	Krets givare 1 motoroljetemperatur - Spänning lägre än normalt eller kortsluten lågspänning
214	175	0	röd	Oljetemperatur	Motoroljetemperatur - Giltiga data men högre än driftsgränsen - Larm

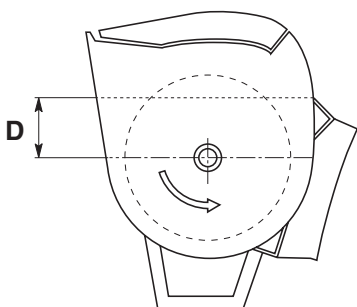
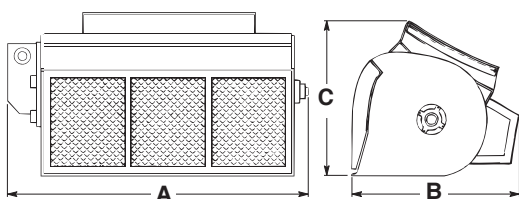
Extra Tillbehör

■ BLANDARSKOPA 500 LITER

(kod 59.0400.8000)



TEKNISKA DATA	
Bredd (A)	1850 mm
Längd (B)	1080 mm
Höjd (C)	1120 mm
Tomvikt	780 kg
Vikt med full last	2000 kg
Kapacitet verkningsgrad	500 liter
Total kapacitet	785 liter
Verkningsgrad från axelns centrum (D)	140 mm



Användningsområde

Redskap med snabbkoppling för blandning och distribution av cementbetong.

Säkerhet

Respektera de allmänna säkerhetsföreskrifterna som beskrivs i avsnittet **“Säkerhetsföreskrifter”**.

Funktion

För att tömma och fylla skopan, använd redskapshållarens rotationsspak.

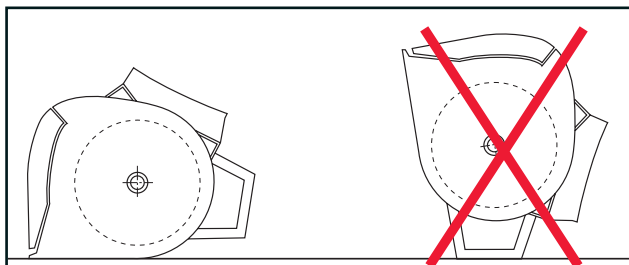
Underhåll

Kontrollera visuellt att redskapet inte har skadats innan det används. Tvätta den noggrant med vatten vid varje arbetsdags slut eller i varje fall innan den inte ska användas under en sådan lång tid att betongen eller resterna kan stelna. Kontrollera att det inte läcker hydraulolja från någon av ledningarna eller snabbkopplingarna. Efter att du har kopplat från redskapets snabbkopplingar från kopplingarna på bommen, ska du komma ihåg att ansluta dem till de simulerade kopplingarna på redskapet för att undvika att det kommer in smuts i systemet. När de simulerade kopplingarna inte används ska de skyddas med de medföljande pluggarna.

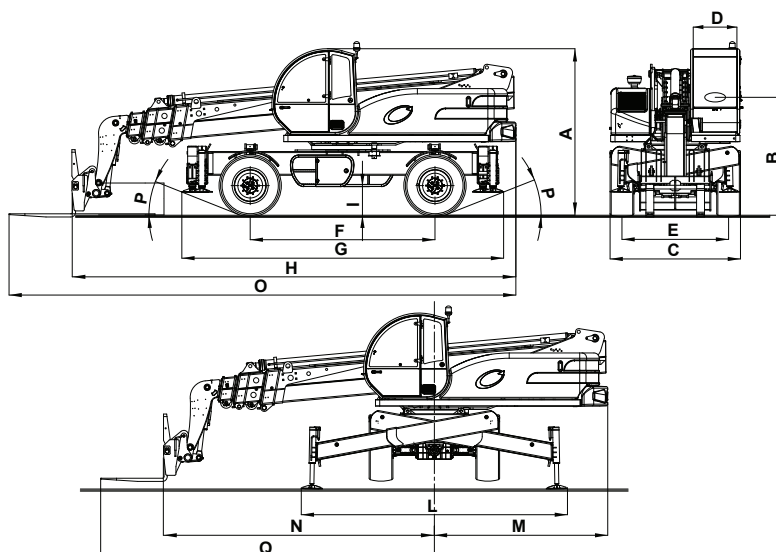


Innan något underhåll utförs på skopan ska den ställas ned på marken. Stanna maskinen, ta ur startnyckeln och lås in den i förarhytten för att förhindra att någon kan sätta på manöverpanelen.

VILOLÄGE



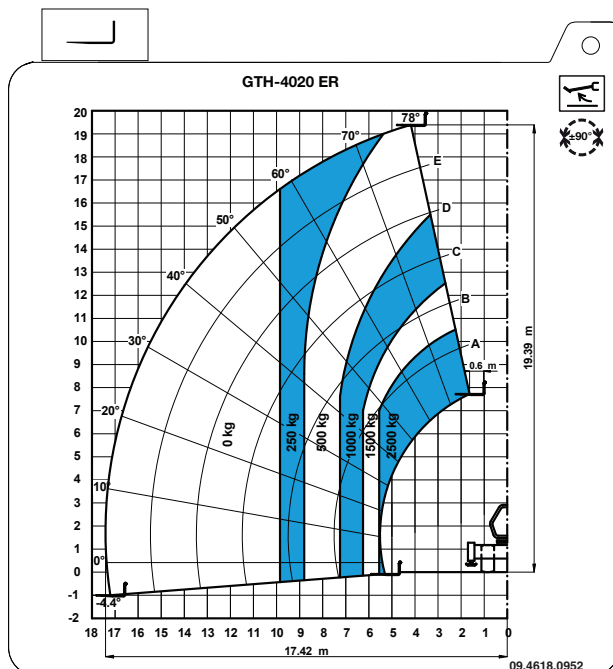
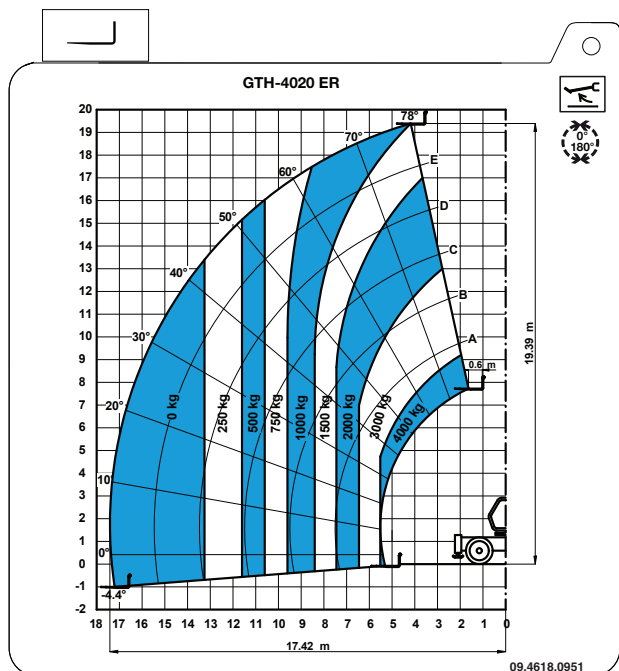
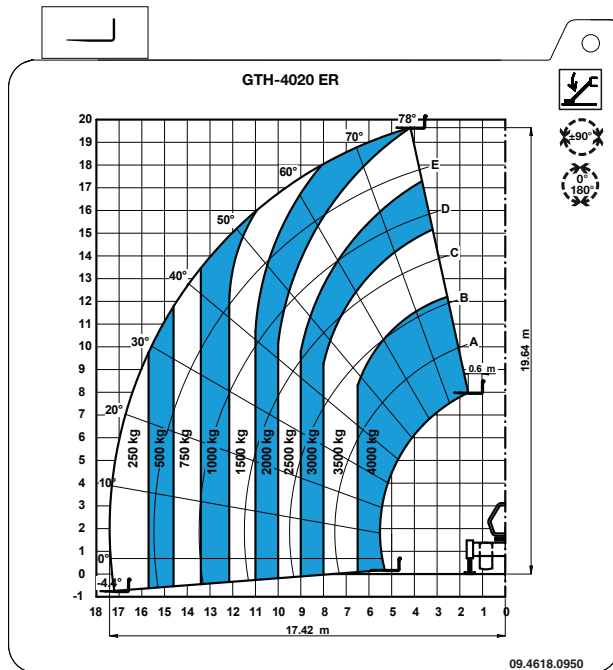
Tekniska Data



	GTH-4518 ER	GTH 4020 ER	GTH 6025 ER
■ HUVUDMÅTT			
A Total höjd	3025	3025	3150
B Höjd till ratten	2135	2135	2230
C Total bredd	2430	2430	2470
D Bredd inuti hytten	780	780	780
E Körbana	1950	1950	2020
F Axelavstånd	3030	3030	3500
G Längd till frambäck	5280	5280	6090
H Längd till redskapens fästplatta	6485	7250	8400
I Fri höjd från marken	440	440	540
L Bredd med utsträckta stödben	5015	5015	5040
M Bakre sidoutbyggnad	2425	2425	3280
N Främre utbyggnad	3845	4825	5120
O Total längd	7900	8660	9600
Q Total utbyggnad framåt	5260	6020	6310
• Inre styrradie			2750
• Yttre styrradie			4850
■ ANVÄNDNINGSBEGRÄNSNINGAR			
P Främre yttre frigångsvinkel	20°	20°	21.5°
P Bakre yttre frigångsvinkel	20°	20°	21.5°
• Min./max. omgivningstemperatur	-20°/+40°	-20°/+40°	-20°/+40°
■ VIKT			
• Vikt i arbetsordning	14.800	15.2000	20.450
■ FÄRDPRESTANDA			
• Max. hastighet (full belastning)	5	5	5
• Max. hastighet (med gafflar)			35

Lasttabeller

■ LASTTABELL MED GAFFLAR - GTH-4020 ER



Lasttabeller

■ LASTTABELL MED VINSCH - GTH-6025 ER

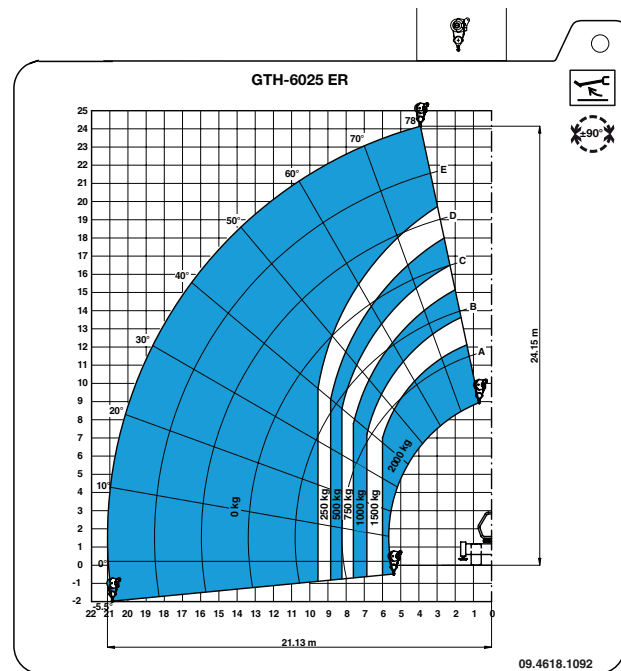
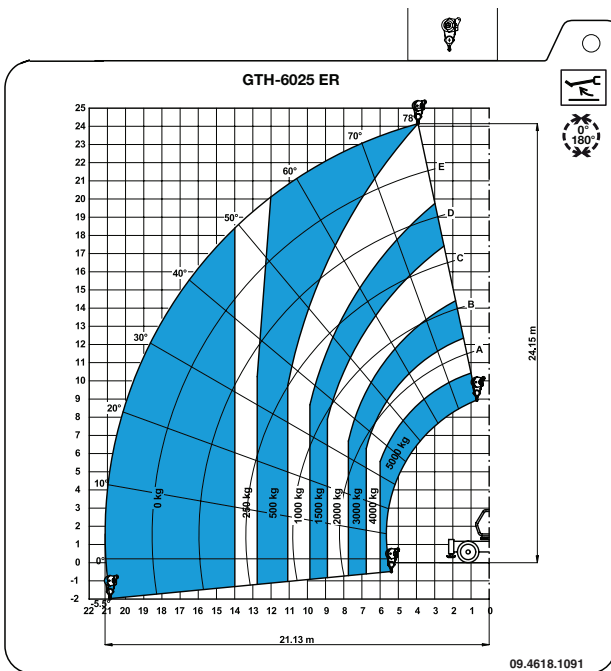
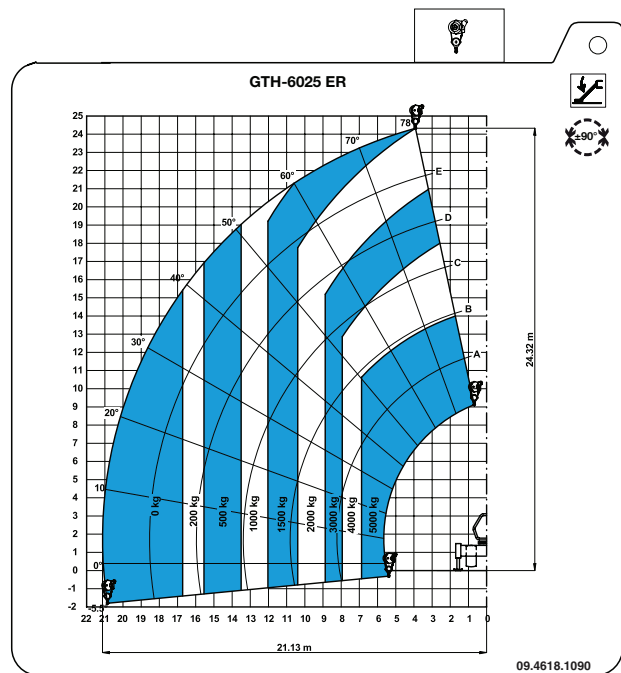
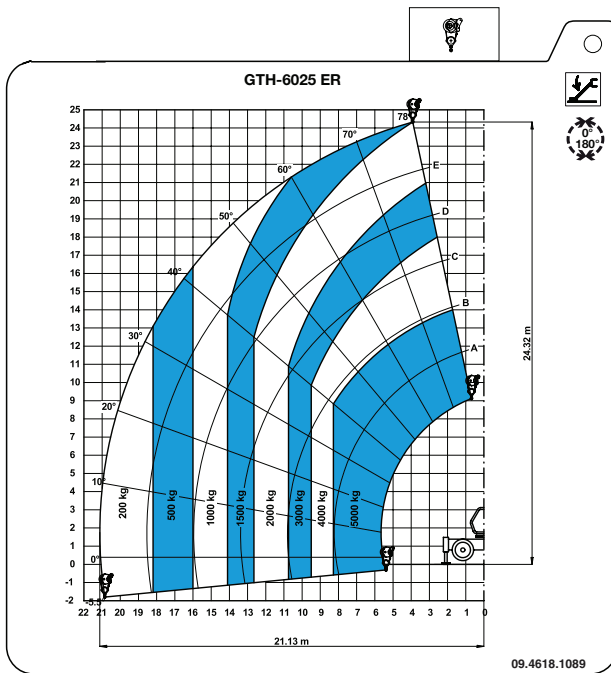


Diagram Och Scheman

■ ELSHEMA 9/17 - GTH-6025 ER

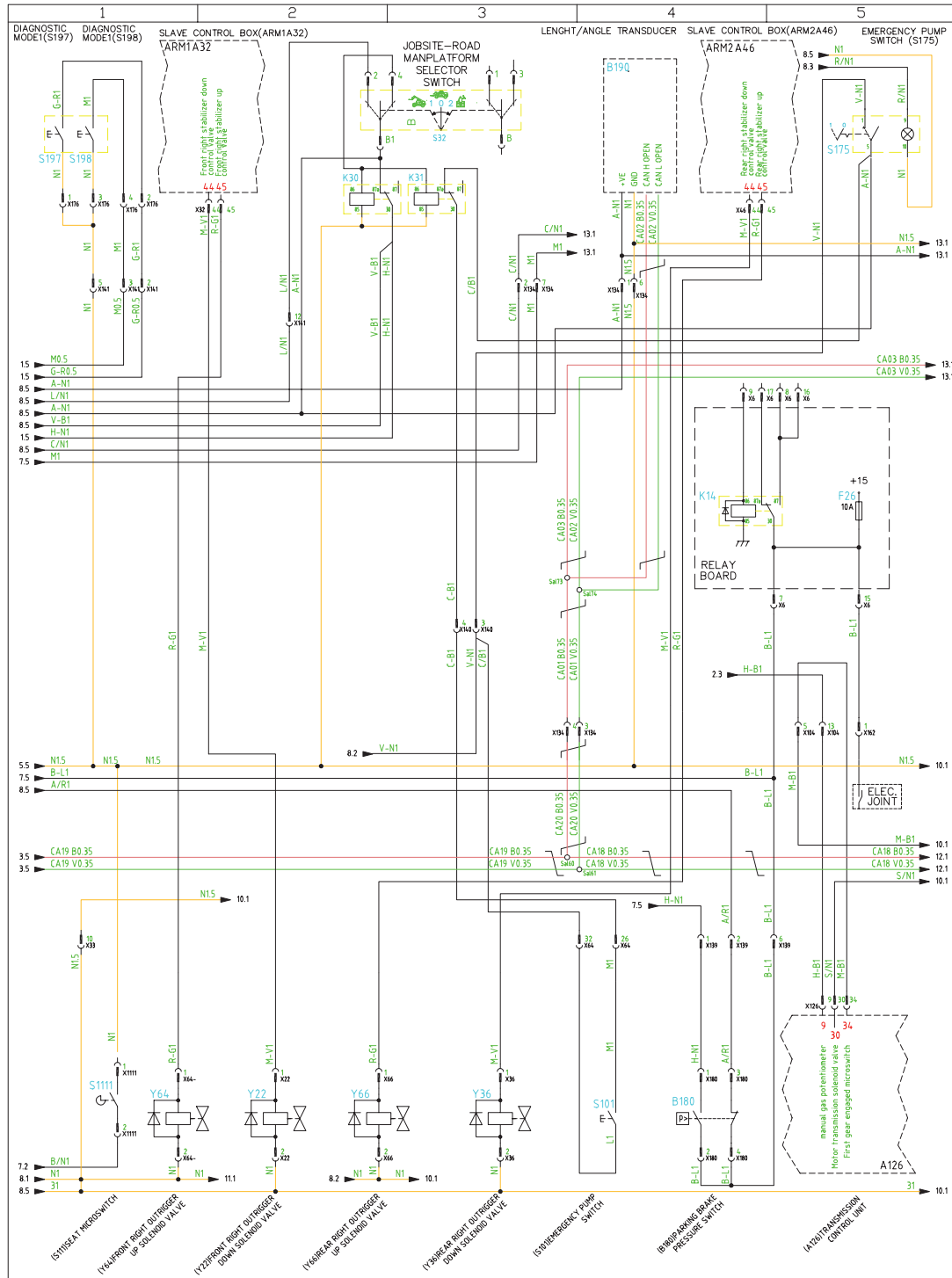


Diagram Och Scheman

■ ELSHEMA 2/16 - GTH-4518 ER OCH GTH-4020 ER

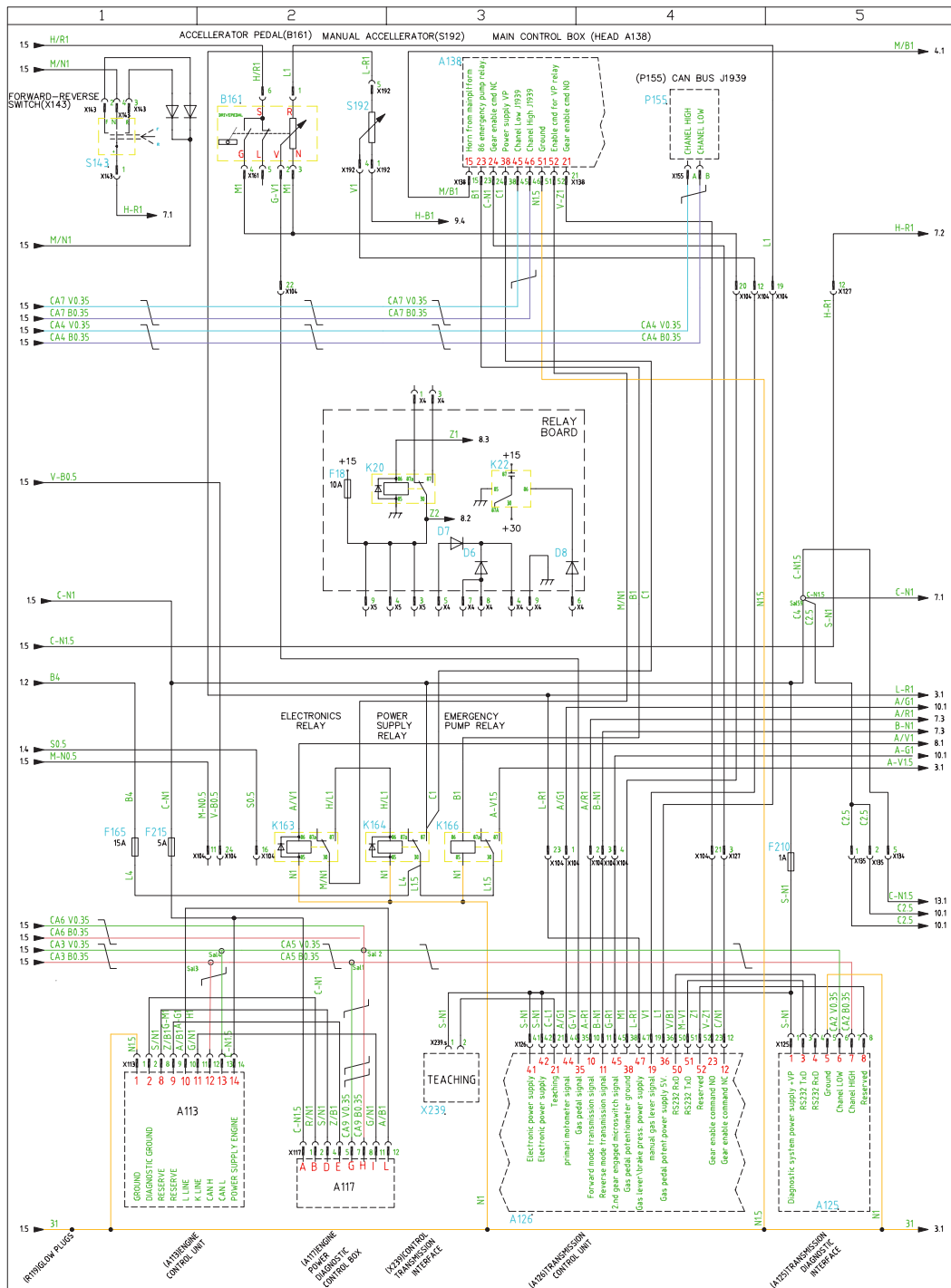
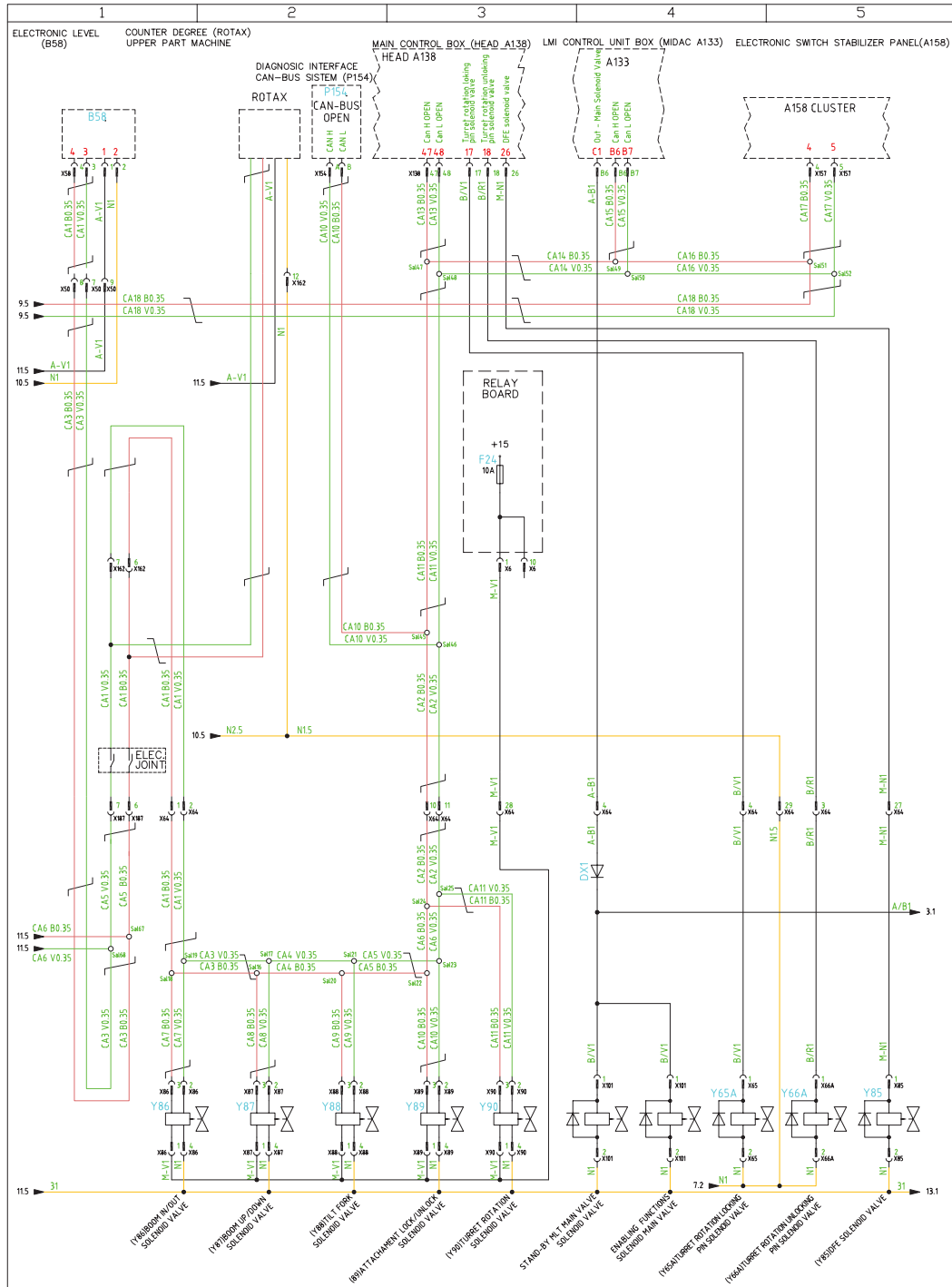


Diagram Och Scheman

■ ELSHEMA 12/16 - GTH-4518 ER OCH GTH-4020 ER



EG-Försäkran Om överensstämmelse

■ EG-FÖRSÄKRAN OM ÖVERENSSTÄMMELSE - KOMPLETT TEXT

Tillverkare och personer som är auktoriserade att sammanställa den tekniska dokumentationen:

TEREXLIFT s.r.l. Zona Industriale Buzzacchero 06019 Umbertide (PG) Italien

Förklarar att maskinen som beskrivs nedan

Benämning: Terränggående gaffeltruck med variabel svängradie

Funktion: lyfta laster

Modell: **GTH XXXX YY**

Serienummer: **XXXXX**

överensstämmer med Maskindirektiv **2006/42/EG**

överensstämmer med följande standard **2004/108/EG**

och dessutom överensstämmer med direktiv **2000/14/EG** enligt ändring

Modell: nr. 37 bilaga I direktiv 2000/14/EG

Procedur som har tillämpats för att bedöma överensstämmelse: nr. 2 bilaga VI

Erkänd myndighet: xxxxx

Installerad effekt (kW):

Uppmätt ljudtrycksnivå dB (A):

Garanterad ljudtrycksnivå dB (A):

överensstämmer med följande europeiska standard, internationella standard och tekniska bestämmelser:

EN 1459:1998/A2:2009

■ EXEMPEL

Original	Original	Original	Original
EC DECLARATION OF CONFORMITY	DECLARATION CE DE CONFORMITE'	DECLARACION CE DE CONFORMIDAD	EG-KONFORMITÄTSERKLÄRUNG
Manufacturer and person authorized to compile the technical file	Fabricant et personne autorisée à constituer le dossier technique	El fabricante y la persona autorizada para elaborar el expediente técnico	Hersteller und Person berechtigt, die technischen Unterlagen zusammenzustellen
TEREXLIFT s.r.l. Zona Industriale Buzzacchero 06019 Umbertide (PG) Italia			
Hereby declares that the machinery described below	Déclare que la machine désignée ci-dessous	Declaramos que el equipo	Erläut, dass die nachfolgende Maschine
Designation: Rough Terrain Variable Reach Truck	Désignation:	Designación:	Bezeichnung:
Function: handling loads	Fonction: manipuler des charges	Función: manejar las cargas	Funktion: Handhabung von Lasten
Model	Modèle	Modelo	Modell
Serial number			Seriennummer
complies with the provisions of the machinery directive 2006/42/EC	Est conforme aux dispositions de la directive machines 2006/42/EC	Corresponde a las exigencias básicas de la Directiva Máquinas 2006/42/EC	Mit den Bestimmungen der Maschinenrichtlinie 2006/42/EC
also complies with the provisions of the Directive 2000/14/EC as amended	Est également conforme aux dispositions de la Directive 2000/14/EC modifiée avec:	está, además, en conformidad con las exigencias de la Directiva 2000/14/CE incluidas las modificaciones de la misma	ebenefalls mit den Bestimmungen der Richtlinie 2000/14/EG geänderte richtlinie 2005/88/EG
Model: n°37 annex I directive 2000/14/EC	Désignation: n° 37 annexe I Directive 2000/14/CE	Tipo: n°37 anexo I Directiva 2000/14/CE	Bezeichnung: n° 37 anhang I Richtlinie 2000/14/EG
Conformity assessment procedure followed: n° 2 annex VI	Procédure appliquée pour l'évaluation de la conformité: n°2	Procedimiento de evaluación de la conformidad: n° 2 anexo VI	Konformitätsbewertungsverfahren: n° 2 anhang VI
Notified body:	Organisme notifié	Organismo notificado	Name und Anschrift der benannten Stelle
Net installed power (kW):	Puissance nette installée (kW):	Potencia neta instalada (kW):	Installierte Nutzleistung in kW:
Measured sound power level (dB(A))	Niveau de puissance acoustique mesurée: dB(A)	Nivel de potencia acústica medida: dB(A)	Maschinen gemessener Schallleistungspiegel: dB(A)
Guaranteed sound power level (dB(A))	Niveau de puissance acoustique garanti: dB(A)	Nivel de potencia acústica garantizado: dB(A)	Maschinen garantierter Schallleistungspiegel: dB(A)
Also complies with the following European Standards, National Standards and technical provisions	Est également conforme aux normes européennes, aux normes nationales et aux dispositions techniques suivantes	Las siguientes normas nacionales e internacionales y especificaciones técnicas fueron aplicadas	Ebenfalls mit folgenden europäischen normen, nationalen normen und technischen Vorschriften übereinstimmt
EN 1459:1998/A2:2009			
Umbertide, 11/12/2009		Ing. Maurizio Baldinucci (Technical Director)	

CLICK HERE TO **DOWNLOAD** THE COMPLETE MANUAL

- Thank you very much for reading the preview of the manual.
- You can download the complete manual from: www.heydownloads.com by clicking the link below



- Please note: If there is no response to CLICKING the link, please download this PDF first and then click on it.

CLICK HERE TO **DOWNLOAD** THE COMPLETE MANUAL