

Operatørvejledning

Serienummer-interval

GTH-4014

Stage 3A

Stage 3B

Fra serienr.: GTH401414-101

GTH-4018

Stage 3A

Stage 3B

Fra serienr.: GTH401814-101

Oversættelse af den originale
brugsvejledning

Første udgave

Første optryk

Kode 57.0009.0649

CLICK HERE TO **DOWNLOAD** THE COMPLETE MANUAL

- Thank you very much for reading the preview of the manual.
- You can download the complete manual from: www.heydownloads.com by clicking the link below



- Please note: If there is no response to CLICKING the link, please download this PDF first and then click on it.

CLICK HERE TO **DOWNLOAD** THE COMPLETE MANUAL

Generel sikkerhed for Stage 3B

The diagram shows two views of the Stage 3B machine. The left view is a side profile with labels: 215648, 09.4618.1375, 09.4618.0933, 215646, and 09.4618.0933. The right view is a top-down perspective with labels: 237720, 215644, 215645, 237721, 09.4618.1679, 09.4618.1423, 215646, and 09.4618.1683.

Safety labels and their corresponding warning signs are as follows:

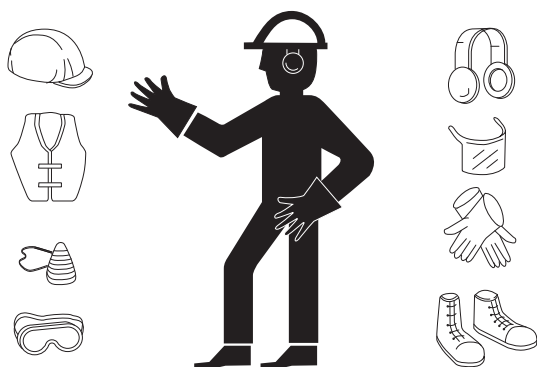
- 09.4618.0933:** Warning signs for falling objects and hand injury.
- 09.4618.1423:** Warning signs for fire and electrical shock.
- 215645:** Warning signs for fire, no smoking, and a STOP sign.
- 09.4618.1683:** Warning signs for lifting capacity (P_{max} 6,4 kg/cm²) and falling objects.
- 215648:** Warning signs for falling objects and hand injury.
- 237721:** Warning signs for falling objects and hand injury.
- 09.4618.1375:** Warning signs for falling objects and hand injury.
- 215646:** Warning signs for falling objects and hand injury.
- 237720:** Warning signs for eye injury and hand injury.
- 09.4618.1679:** A large warning sign block containing multiple signs for falling objects, hand injury, and other hazards.
- 215644:** Warning signs for falling objects and hand injury.

Sikkerhedsforanstaltninger

▲ Arbejdstøj

Under arbejdet, men især under vedligeholdelse og reparation af maskinen, skal operatørerne altid bære passende beskyttelsestøj:

- Arbejdsoverall eller andet tøj, der skal være bekvemt. Operatørerne må ikke bære løsthængende tøj eller genstande, der kan blive fanget i maskinens bevægelige dele.
- Beskyttelseshjelm.
- Beskyttelseshandsker.
- Sikkerhedssko.



Anvend kun materiale i god stand og godkendt til forebyggelse af arbejdsulykker.

▲ Personligt sikkerhedsudstyr

Hvis forholdene kræver det, skal man bære følgende personligt beskyttelsesudstyr:

- Åndedrætsværn (eller støvmasker).
- Ørepropper eller tilsvarende udstyr.
- Briller eller masker til beskyttelse af øjnene.

Kontrol

Indledende kontrol før arbejde

- Sørg for at alle operatør- og sikkerhedsvejledninger er komplette, læselige og befinder sig i rummet i førerhuset.
- Sørg for at alle klæbemærker kan læses og er til stede. Læs venligst kapitlet "Kontrol".
- Kontrollér om der er lækage af hydraulikolie, og at olieniveauet er korrekt. Påfyld om nødvendigt olie. Læs venligst kapitlet "Vedligeholdelse".
- Kontrollér om der er lækage af væske fra batterierne, og at væskniveauet er korrekt. Påfyld om nødvendigt destilleret vand. Læs venligst kapitlet "Vedligeholdelse".
- Kontrollér om der er lækage af motorolie, og at olieniveauet er korrekt. Påfyld om nødvendigt olie. Læs venligst kapitlet "Vedligeholdelse".
- Modeller med dæk med luftkammer: Kontrollér, at dæktrykket er korrekt. Pump dem op, hvis det er nødvendigt. Læs venligst kapitlet "Vedligeholdelse".

Kontrollér følgende komponenter eller områder for at finde eventuel beskadigelse, manglende komponenter, komponenter der er forkert monteret, eller uautoriserede ændringer:

- Elektriske komponenter, kabelføring og elledninger
- Hydraulikrør, samlinger, cylindre og fordelere
- Brændstofstank og hydrauliksystemets tank
- Drivmotorer og drivnav
- Armens styreklodser
- Dæk og hjul
- Spejle
- Motor og tilhørende dele
- Endestop

- Lys, alarmer og lygter
- Dorne, bolte, møtrikker eller andre fastgøringselementer

Kontrollér hele maskinen for at registrere:

- Revner i svejsesamlinger eller konstruktionskomponenter
- Buler eller beskadigelse af maskinen
- Stor tilstedeværelse af rust, korrosion eller oxidering
- Sørg for at alle komponenter i opbygningen (og andre kritiske komponenter) er til stede, og at de tilhørende fastgøringsanordninger og dorne er korrekt monteret og strammet.
- Sørg for, at forruden og vinduerne (hvis monteret) er rene og fri for forhindringer, der kan begrænse udsynet.
- Sørg, efter inspektionen, for at alle beskyttelser, afskærmninger og dæksler for rummene er på plads og korrekt fastgjort.

Kontrol

Kontrol af mærkaterne Stage 3B

Fastslå om mærkaterne på maskinen angiver tekst eller symboler. Udfør den nødvendige kontrol for at sikre, at alle mærkater er til stede og læselige.

Varekode	Beskrivelse af mærkat	Mæng.	Varekode	Beskrivelse af mærkat	Mæng.
215645	Fare - Fare for eksplosioner/forbrændinger, påfyldning	1	09.4618.1506	Pynte-klæbemærke - Genie GTH-4018	2
215646	Vigtigt - Fare for alvorligt elektrisk stød	3	09.4618.1616	Pynte-klæbemærke - Genie GTH-4014	2
215648	Fare - Undlad at løfte personer	1	09.4618.1507	Pynte-klæbemærke - Genie GTH-4018	1
235644	Vigtigt - Fare for klemning		09.4618.1617	Pynte-klæbemærke - Genie GTH-4014	1
237720	Vigtigt - Fare for klemning, maskine i bevægelse	3	09.4618.1645	Mærkat - Udelukkelse af læsbegrænser	1
237721	Vigtigt - Tag sikkerhedsselen på	1	09.4618.1670	Mærkat - Hydraulikolie	2
237726	Vigtigt - Fare for forbrændinger	1	09.4618.1692	Mærkat - ULSD-brændstof	1
09.4616.0040	Mærkat - 4000 kg	1	09.4618.0933	Vigtigt - Fare for klemning, stabilisatorer	4
09.4618.0242	Pynte-klæbemærke - Genie	1	09.4618.1674	Vigtigt - Fare for klemning, sikkerhedskrave	2
09.4618.0243	Pynte-klæbemærke - Genie	1	09.4618.1683	Vigtigt - Pmax stabilisatorer GTH-4018	4
09.4618.0920	Vigtigt - Motorrum	1	09.4618.1739	Vigtigt - Pmax stabilisatorer GTH-4014	4
09.4618.0922	Vigtigt - Fare for klemning	2	09.4618.1681	Mærkat - Dæktryk 4,5 bar GTH-4018	4
09.4618.0924	Fare - Fare for eksplosioner/forbrændinger	1	09.4618.1682	Mærkat - Dæktryk 5,5 bar GTH-4014	4
09.4618.0923	Vigtigt - Fare for forbrændinger, varme dele	3	09.4618.1686	Mærkat - Forankring og løft GTH-4014	1
09.4618.1741	Mærkat - Afprøvningspunkter	1	09.4618.1685	Mærkat - Forankring og løft GTH-4018	1
09.4618.1375	Vigtigt - Væltning, overhold kapaciteten	1	09.4618.1678	Mærkat - Batteriafbryder	1
09.4618.1398	Mærkat - Dorn til fastgøring af udstyr	1	09.4618.1679	Vigtigt - 7 mærkater	1
09.4618.1399	Mærkat - Oplåsning af døre	1	09.4618.1713	Vigtigt - Fare for forbrændinger	1
09.4618.1418	Mærkat - Sikkerhedsudgang	1	09.4618.1684	Mærkat - Brug af fordelervejledning	1
09.4618.1419	Mærkat - Hydraulikolie Naturelle	1	09.4618.1773	Mærkat - Lydniveau 103 dB	1
09.4618.1423	Fare - Fare for eksplosioner/forbrændinger	4			
09.4618.1687	Mærkat - Joystick	1			
09.4618.1689	Mærkat - Joystick med låsning/oplåsning (hvis monteret)	1			
09.4618.1458	Vigtigt - Væltning, overhold kapaciteten	2			

CLICK HERE TO **DOWNLOAD** THE COMPLETE MANUAL

- Thank you very much for reading the preview of the manual.
- You can download the complete manual from: www.heydownloads.com by clicking the link below



- Please note: If there is no response to CLICKING the link, please download this PDF first and then click on it.

CLICK HERE TO **DOWNLOAD** THE COMPLETE MANUAL

Funktion og brug

Regenerering af FAP (hvis monteret)

Når kontrollampen 7 for dieselpartikelfilter (FAP) tændes, skal operatøren starte regenereringen af FAP ved at følge disse instruktioner:

- i. Vælg et sted udenfor til at parkere, som:
 - er plant
 - er fri for forhindringer og ikke er trafikeret
 - er fri for brændbare materialer
 - ikke har eksplosive atmosfærer
- ii. Indsæt parkeringsbremsen.
- iii. Stil grebet til valg af kørsel i stillingen for frigear.
- iv. Varm motoren op; kølevæsketemperaturen skal nå mindst 75 °C.
- v. Hold motoren i gang.
- vi. Aktivér regenereringen af FAP ved at trykke på FAP-kontakten: Kontrollampen 9 for forhøjet temperatur i udstødningssystemet forbliver tændt og motoromdrejningstallet øges op til 1200 rpm.
- vii. Hold afstand til lyddæmperen.
- viii. Efterlad ikke maskinen uden opsyn.
- ix. Afmærk området.
- x. Maskinen skal forblive parkeret udendørs i ca. 30 minutter.
- xi. Hvis det er nødvendigt, kan regenereringen afbrydes ved at trykke på FAP-kontakten og derefter genstartes.
- xii. Når regenereringen af færdig, slukkes kontrollampen for forhøjet temperatur i udstødningssystemet 9, og motoren kører i tomgang.
- xiii. Under regenereringen af FAP:
 - hold dig væk fra eksplosive atmosfærer
 - hold dig væk fra brændbare materialer

Når FAP-kontrollampen begynder at blinke hurtigt og kontrollampen for alvorlig motorfejl lyser rødt, skal operatøren kontakte en kvalificeret tekniker.

Funktion og brug

Flytning af havarerede maskiner

Det anbefales kun at bugser maskinen, hvis der ikke findes andre muligheder. Det vil altid være hensigtsmæssigt at reparere maskinen på stedet, når dette er muligt.

Hvis bugsering er nødvendig:

1. Deaktiver parkeringsbremsen.
2. Stil gearstangen i frigearsposition (se næste side).
3. Vælg drejning på to hjul.
4. Fastgør en stiv trækstang til et af de to forankringspunkter på forakslen.
5. Start motoren, hvis det er muligt, og brug systemet for kørsel og hydraulisk bremsning.
6. Træk maskinen over korte strækninger og ved lav hastighed (mindre end 5 km/t).

Deaktivering af parkeringsbremse

⚠ Blokér alle hjulene mekanisk for at forhindre, at køretøjet bevæger sig, når parkeringsbremsen er deaktiveret.

Udløsning af den negative bremse på en beskadiget maskine:

1. Skru skruerne (5) ud på begge sider.
2. Spænd boltene for frigivelse af bremsene (6a) og (6b) en 1/2 omgang ad gangen i rækkefølge, indtil de er helt løsnede (hjulene er frie).

Ryd personalet fra området, før du fjerner blokeringen fra alle fire hjul og bugserer køretøjet til et sikkert sted.

Aktivering af parkeringsbremse

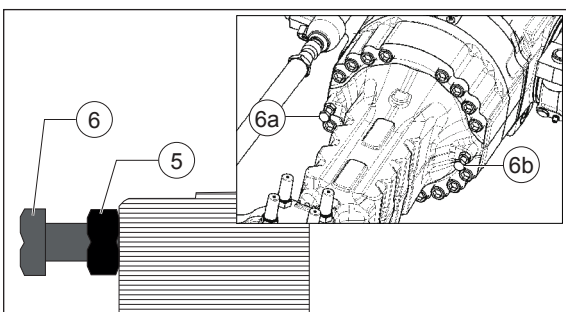
⚠ Inden der udføres nogen handling, skal alle fire hjul blokeres mekanisk for at forhindre køretøjet i at bevæge sig.

Sådan genaktiveres den negative bremse:

1. Udøv et tryk på 20÷25 bar på holderen for frigivelse af parkeringsbremsen (B).
2. Skru skruerne ud til frigivelse af bremsene (6) på begge sider
3. Justér skruerne (6) til $19,5 \pm 1$ mm. Påfør forseglingsmiddel B2 på møtrikkerne (5) og spænd dem med et moment på 45 Nm.
4. Slip trykket på bremseholderne (B).

Parkeringsbremsen er nu genaktiveret og hjulene er blokerede.

Ryd personalet fra området og kontrollér at parkeringsbremsen fungerer korrekt.



Vedligeholdelse

PROGRAMMERET VEDLIGEHOELDELSE

Maskiner, der er ude af drift i mere end tre måneder, skal gennemgå et kvartårligt kontrol, før de kan sættes i drift igen.

Model
Serienummer
Dato
Timetæller
Maskinens ejer
Inspiceret af (stempel)
Inspektørens underskrift
Inspektørens titel
Inspektørens virksomhed
Instruktioner

- Lav kopier af denne rapport, der skal anvendes under hver kontrol.
- Vælg den/de passende kontrolliste(r) for den type kontrol, der skal udføres.

<input type="checkbox"/>	Dagligt eller hver 8. time Kontroller: A
<input type="checkbox"/>	Hver tredje måned eller hver 250. time Kontroller: A+B
<input type="checkbox"/>	Halvårligt eller hver 500. time Kontroller: A+B+C
<input type="checkbox"/>	Årligt eller hver 1000. time Kontroller: A+B+C+D
<input type="checkbox"/>	Hvert 2. år eller 2000 timer Kontroller: A+B+C+D+E

- Afkryds det passende felt efter hver kontrolprocedure.
- Brug trin for trin-procedurene i dette kapitel for at lære, hvordan kontrollerne udføres.
- Hvis en kontrol modtager et "N", skal du afmærke maskinen og tage den ud af drift, reparere den og kontrollere den igen. Afkryds felt "R" efter reparationen.

Kontrolliste A	Y	N	R
A-1 Vejledninger og mærkater			
A-2 Indledende kontrol før arbejde			
A-3 Afprøvning af funktionerne			
A-4 Smøring af armen			
A-5 Vedligeholdelse af motoren - Perkins-modeller			
Udfør efter 40 timer:			
A-6 Nødpumpe (hvis monteret)			
Udfør efter 50 timer:			
A-7 Vedligeholdelse af aksler			
Udfør efter 150 timer:			
A-8 Vedligeholdelse af aksler			

Reserve dele til tvangskoblinger	
Display og LMI-panel	56.0016.0132
Kontakt til aktivering af funktionerne på joystick	07.0741.0012
Knap til nødpumpe	07.0703.0430
Knap til nødstop	07.0703.0441
Sædets mikroafbryder	07.0740.0498
Nærhedssensor	56.0012.0004
Kodet nærhedssensor	56.0012.0065

Udstyr

Fare for kollision

Inden løftningen skal man sørge for, at der ikke er nogen forhindringer i nærheden af læsset.

Når sigtbarheden i nærheden af eller for punktet for læssets placering er eller kan blive hindret, skal operatøren anvende alternative eller ekstra køretøjer til at løfte læsset i sikkerhed, som for eksempel en kvalificeret signaleringsperson.

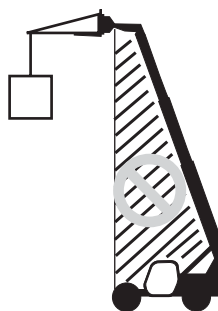
Signaleringspersonerne skal forblive i kommunikation (verbal eller gestikulerende) og i visuel kontakt med operatøren under hele arbejdet.

Fare for klemning

Tillad ikke signaleringspersonen at stå mellem den ophængte last og en anden genstand (f.eks. teleskopløftmaskinen).

Inden der udføres nogen form for vedligeholdelsesarbejde på blandeskovlen skal man sørge for at støtte den mod jorden, standse maskinen, tage tændingsnøglen ud og låse førerhuset for at forhindre, at nogen kan få adgang til instrumentpanelet.

Fare for nedfald af genstande



Løft ikke læsset i det angivne nedfaldsområde.

Benyt aldrig maskinen, hvis der opholder sig personer under læsset eller i nedfaldsområdet.

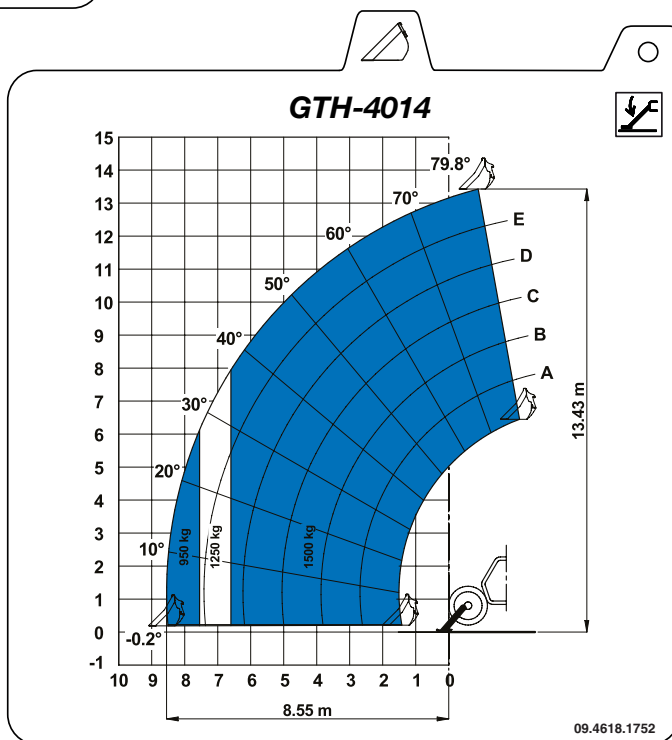
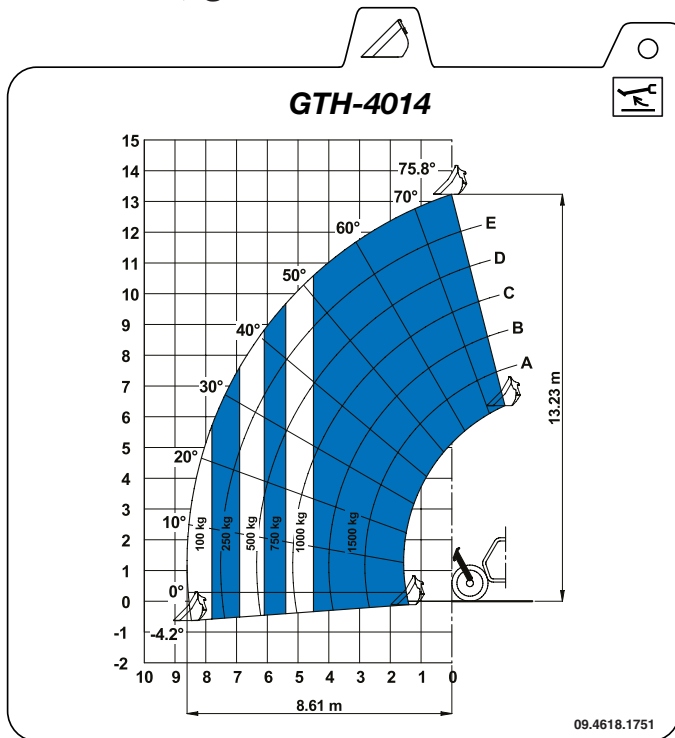
Ophæng ikke læs ved hjælp af remme eller kæder, der er fastgjort til gaflerne eller gaflernes fastgøring.

Løft ikke læs på flere niveauer.

For at løfte genstande af cirkulær form (såsom brændstoftønder, osv.) skal man fastgøre dem med remme eller reb og fortsætte med nedsat hastighed.

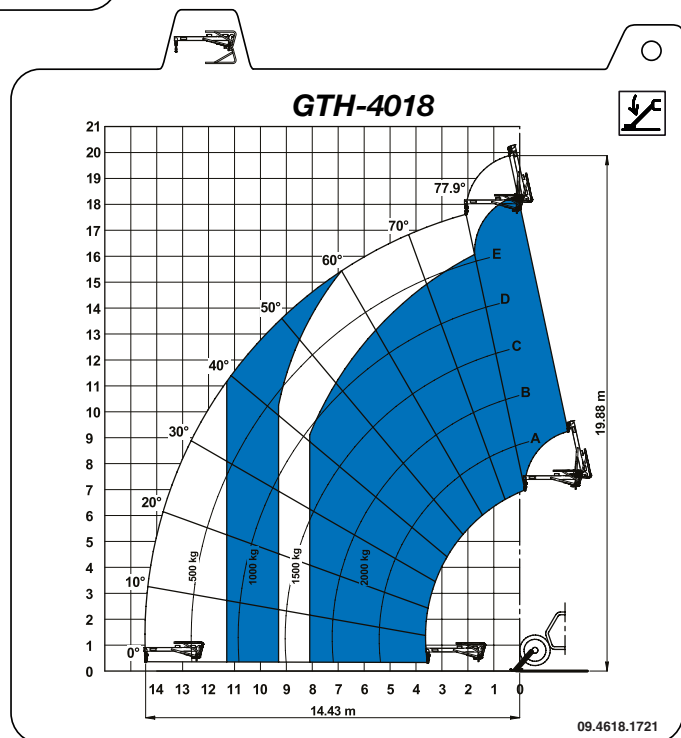
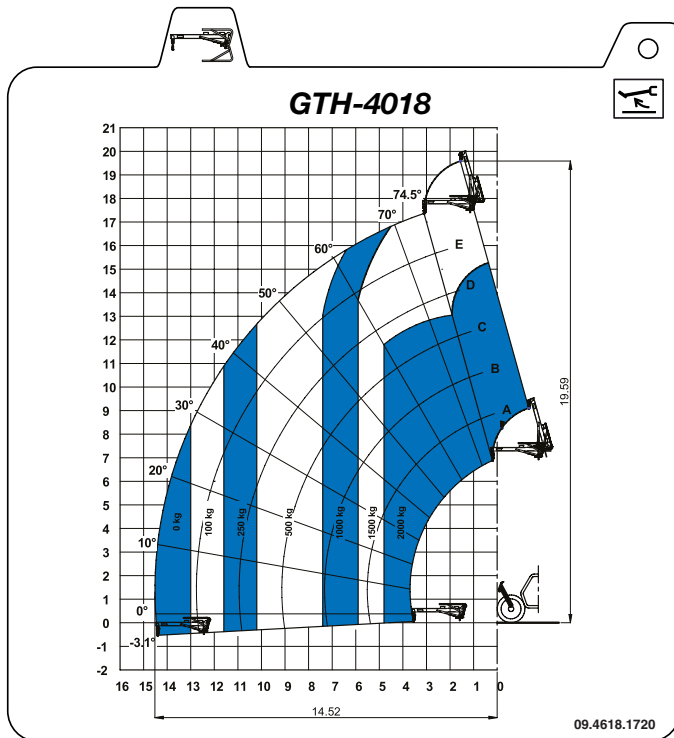
Læsetabeller

GTH-4014, graveskovl



Læsetabeller

GTH-4018, vedligeholdelsesarm 2000kg



CLICK HERE TO **DOWNLOAD** THE COMPLETE MANUAL

- Thank you very much for reading the preview of the manual.
- You can download the complete manual from: www.heydownloads.com by clicking the link below



- Please note: If there is no response to CLICKING the link, please download this PDF first and then click on it.

CLICK HERE TO **DOWNLOAD** THE COMPLETE MANUAL