



Operatørvejledning

Serienummer-interval

GTH-2506

Stage 3A

Stage 3B

Fra serienr.: GTH250619M-1001

GTH-3007

Stage 3A

Stage 3B

Fra serienr.: GTH300719M-501

Oversættelse af den originale
brugsvejledning

Første udgave

Første optryk

Kode 57.0009.0747GT

CLICK HERE TO **DOWNLOAD** THE COMPLETE MANUAL

- Thank you very much for reading the preview of the manual.
- You can download the complete manual from: www.heydownloads.com by clicking the link below



- Please note: If there is no response to CLICKING the link, please download this PDF first and then click on it.

CLICK HERE TO **DOWNLOAD** THE COMPLETE MANUAL

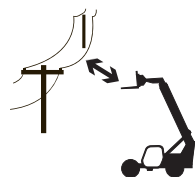
Sikkerhed i arbejdsområdet

⚠ Fare for alvorligt elektrisk stød

Denne maskine er ikke elektrisk isoleret og yder ikke nogen beskyttelse mod kontakt med eller nærhed af en strømkilde.



Overhold alle lokale og nationale bestemmelser vedrørende de krævede afstande fra strømførende ledninger. Som minimum skal afstandene, der er angivet i nedenstående tabel, overholdes.



Netspænding	Påkrævet	Afstand
0 til 50kV	10 ft	3,05 m
>50 til 200kV	15 ft	4,60 m
>200 til 350kV	20 ft	6,10 m
>350 til 500kV	25 ft	7,62 m
>500 til 750kV	35 ft	10,67 m
>750 til 1000kV	45 ft	13,72 m
over 1000kV		se nedenfor

For strømførende ledninger over 1000 kV skal minimumsafstanden fastsættes af ejeren eller af netværksoperatøren eller af en faglig tekniker, der er registreret og ekspert på området for transmission og distribution af elektricitet.

Maskinen må aldrig benyttes som jordforbindelse ved svejsearbejde.

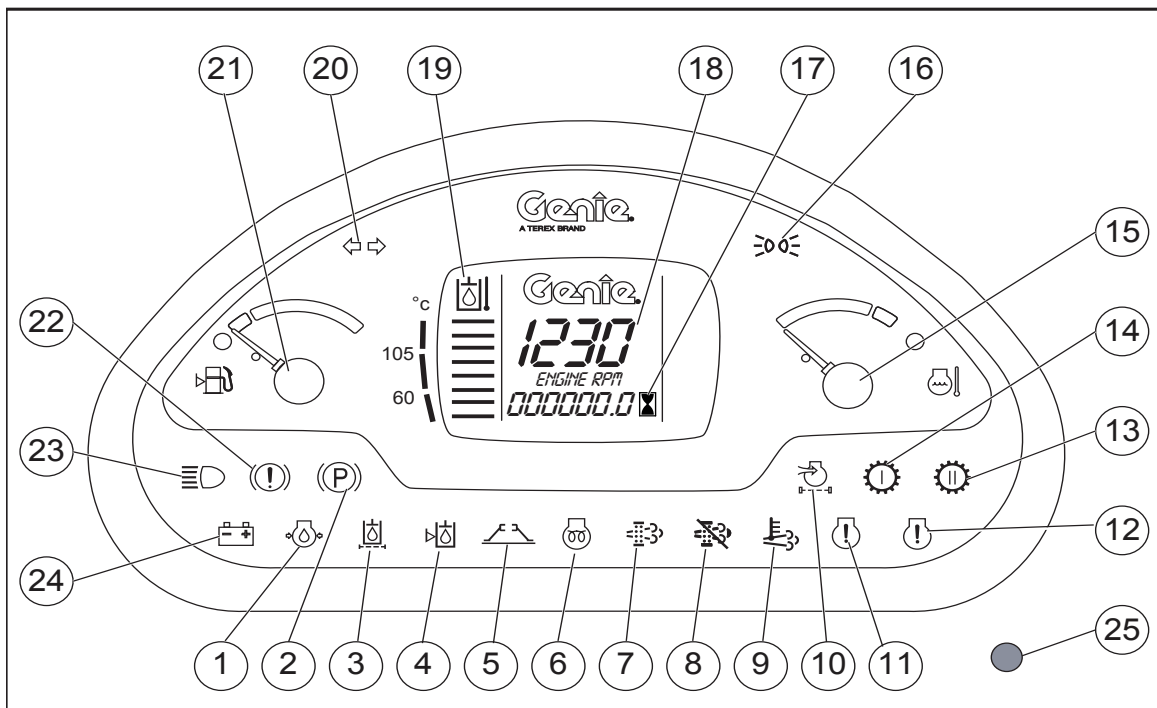
Kontakt altid ejeren af den strømførende ledning. Frakobl strømforsyningen eller flyt eller isolér de strømførende ledninger, før du begynder at bruge maskinen.

Sørg for, at der er nok plads til bevægelsen af armen, slækkelsen eller nivelleringen af de elektriske kabler og vær opmærksom på kraftig vind og vindstød.

Hold afstand til maskinen, hvis den kommer i berøring med strømførende ledninger. Mandskabet på jorden eller i førerhuset må ikke røre ved eller betjene maskinen, før de strømførende ledninger under spænding er blevet deaktiveret.

Maskinen må ikke anvendes under storme eller tordenvejr.

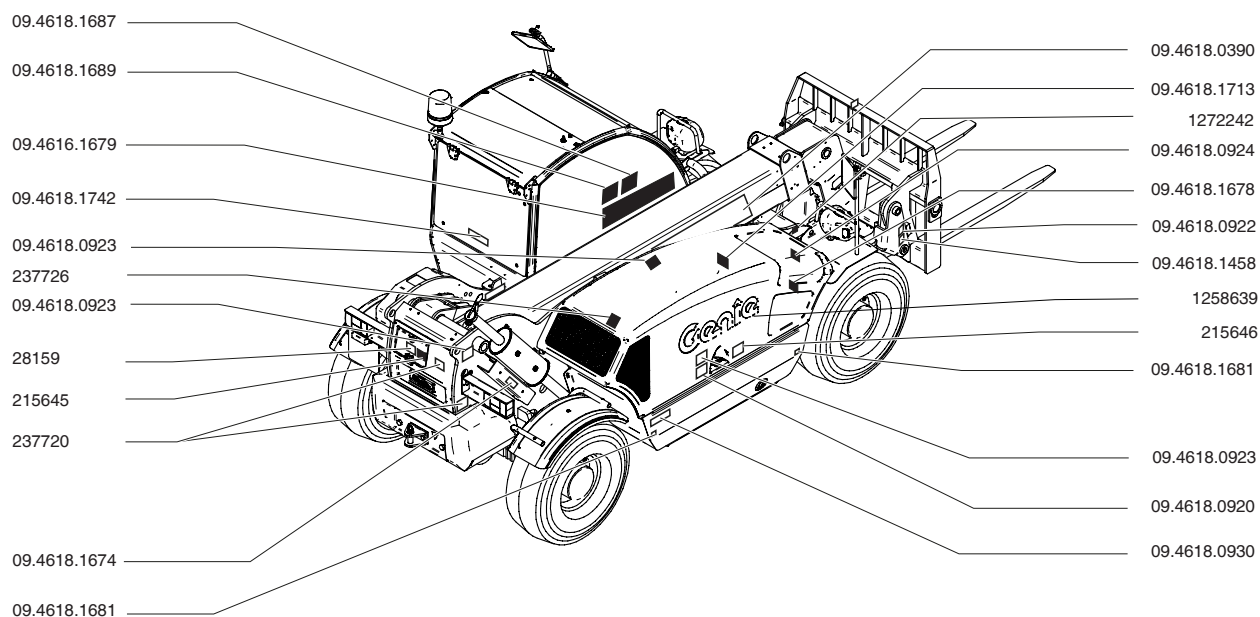
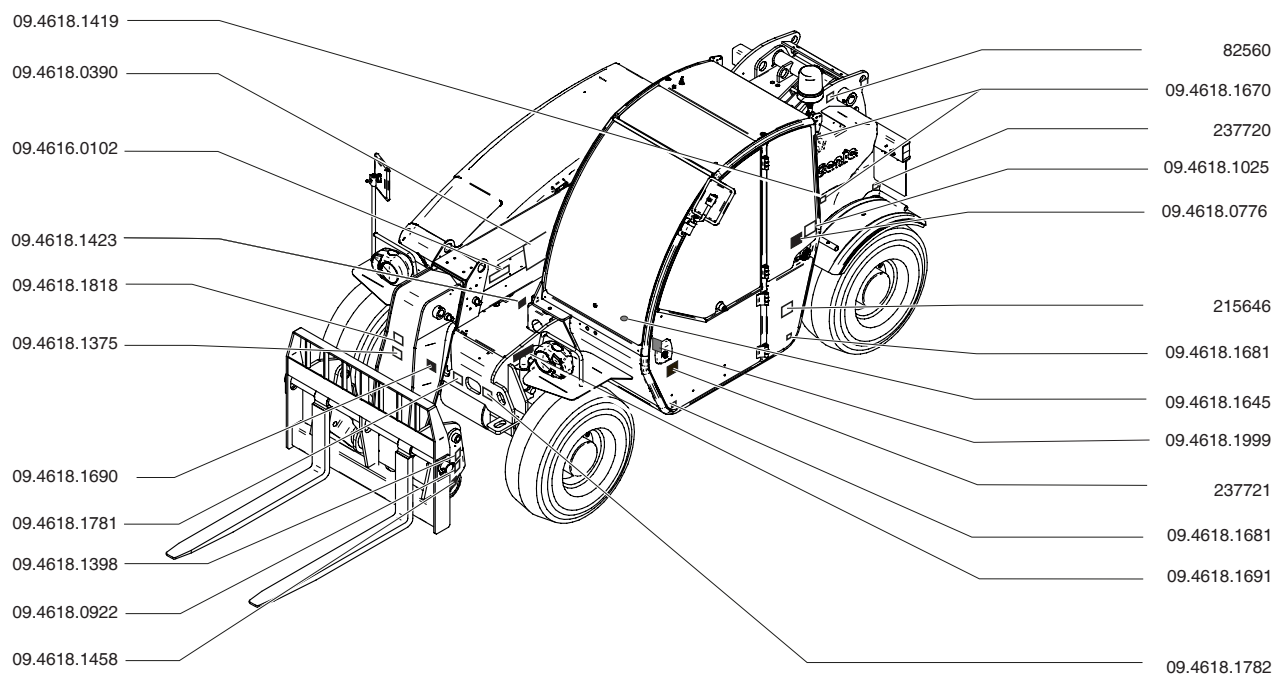
Betjeningsanordninger



Instrumentgruppe

- | | |
|--|---|
| 1. Kontrollampe for utilstrækkeligt motorolietryk | 14. Inaktiv |
| 2. Kontrollampe for indsat parkeringsbremse | 15. Kølevæsketemperaturviser med kontrollampe for forhøjet temperatur |
| 3. Kontrollampe for tilstoppet hydraulikoliefilter | 16. Kontrollampe for positionslys |
| 4. Kontrollampe for lavt hydraulikolieniveau | 17. Timetæller |
| 5. Inaktiv | 18. Speedometer |
| 6. Kontrollampe for forvarmning med gløderør | 19. Kontrollampe for forhøjet hydraulikolietemperatur |
| 7. Inaktiv | 20. Kontrollampe for blinklys |
| 8. Inaktiv | 21. Brændstofniveauiser med kontrollampe for lavt niveau |
| 9. Inaktiv | 22. Kontrollampe for lavt bremsetryk |
| 10. Kontrollampe for tilstoppet motorluftfilter | 23. Kontrollampe for langt lys |
| 11. Kontrollampe for motoralarm | 24. Kontrollampe for lav batterispænding |
| 12. Kontrollampe for alvorlig motorfejl | 25. Kontrollampe for fejlfinding |
| 13. Inaktiv | |

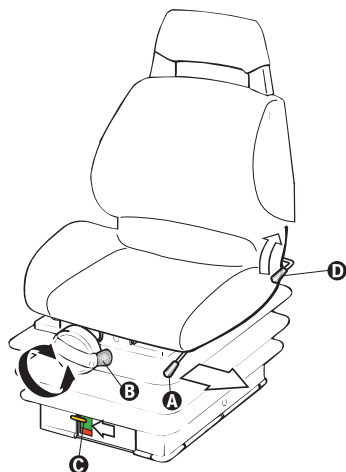
Kontrol



■ Skravering angiver, at mærkaten er skjult, for eksempel under en tildækning

Betjeningsinstruktioner

Indstilling af sædet



Sædets position reguleres ved at bevæge grebet A og skyde sædet frem eller tilbage. Slip grebet, og sørg for at blokere sædet i positionen.

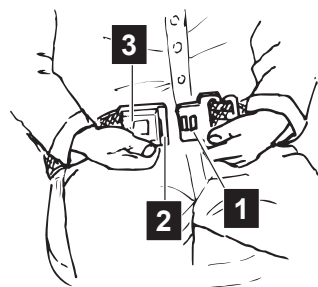
Sædets højde og affjedring reguleres ved at dreje knoppen B med eller mod urets retning indtil den ønskede indstilling for affjedring er nået. Når du sidder korrekt i sædet, skal du kontrollere, at den gule indikator C er inden for den grønne zone.

Ryglænet reguleres ved hjælp af grebet D. Pres ryggen hårdt mod ryglænet, og bring ryglænet i den vinkel, som du ønsker. Slip derefter grebet.

⚠ Sædet er kun beregnet til en enkelt person.

Sædet må ikke indstilles, når maskinen er i bevægelse.

Spænding af sikkerhedsselen



Indtag den korrekte siddestilling på førerpladsen:

- Sikkerhedsbæltet er udstyret med en retraktorrulle.
- For at spænde selen skal man trække i den lille tap 1 og føre den ind i spændet 2, indtil fastgøringen finder sted.
- For at frigøre selen skal man trykke på knappen 3 for at trække tappen ud af spændet.
- Kontrollér, at selen støtter korrekt på hofterne, og ikke på maven.

Betjeningsinstruktioner

Nødstart af maskinen

Når batteriet er afladet til det punkt, hvor det ikke længere kan starte startmotoren, skal der udføres en nødstart handler ved at indvirke på batteriet eller udskifte batteriet.

Udfør aldrig en nødstart af maskinen ved at indvirke direkte på startmotoren eller på startrelæet. Flytningen frem eller tilbage af maskinen kan forårsage alvorlig personskade eller dødsfald.

For at undgå personskade under nødstarten, udført med en anden maskine, skal man sørge for, at maskinerne ikke rører ved hinanden.

Udfør ikke nødstart af et frossent batteri, da det kan eksplodere.

Hold batteriet væk fra flammer og gnister. Under opladningen producerer blysyrebatterier eksplosive gasser. Når man udfører arbejde i nærheden af batterierne, skal man bære beskyttelsesbriller.

Hjælpebatteriet skal være på 12 V. Den anvendte maskine skal være udstyret med et elektrisk system med negativ jordforbindelse.

Nødstart af maskinen

- 1 Tilslut det positive tilslutningskabel (+) til den positive pol (+) på det afladte batteri.
- 2 Tilslut enden af det samme tilslutningskabel til hjælpebatteriets positive pol (+).
- 3 Tilslut den ene ende af det andet tilslutningskabel til hjælpebatteriets negative pol (-).
- 4 Tilslut til sidst den anden ende af det andet kabel til motorblokken eller til det jordforbindelsespunkt, der er længst væk fra batteriet.
- 5 Start motoren.
- 6 Frakobl det positive tilslutningskabel (+) fra hjælpebatteriets positive pol (+).
- 7 Frakobl den anden ende af det positive tilslutningskabel (+) fra maskinbatteriets positive pol (+).

- 8 Frakobl den ene ende af det andet tilslutningskabel fra hjælpebatteriets negative pol (-).
- 9 Frakobl den anden ende af det andet tilslutningskabel fra motorblokken eller jordpunktet.

Kørsel på hældende overflader

Når maskinen er læsset, skal man altid fortsætte med gaflerne vendt opad. Når maskinen er aflæsset, skal man altid fortsætte med gaflerne eller udstyret vendt nedad.

På stejle overflader skal man kun fortsætte op ad bakke eller ned ad bakke og holde maskinen i det indsatte gear. Udfør ikke drejninger på hældende overflader.

Begræns kørselsbanen og hastigheden i henhold til terrænets overflade, trækraften, hældningen, personalets placering og alle andre faktorer, der kan udgøre en fare. Kør aldrig maskinen med mindre bommen og udstyret er i korrekt køreposition.

Risikoen for at maskinen vælter under dynamiske aktiviteter afhænger af mange faktorer, der skal tages i betragtning. Blandt disse er der forholdene for vejbelægning/terrænbelægning, stabilitet og hældning, maskinens udstyr, operatørens dygtighed, læssets position, dækkenes oppumpning, kørehastigheden, osv.

Desuden afhænger væltningen af en maskine i høj grad af operatørens input, såsom hastighed og blødheden for udførelsen af arbejdet, samt af udstyrets position og dets læs.

Byggepladser og veje ændrer ofte hældning. De kan have hårde og bløde overflader og kan ændre sig alt efter byggeaktivitet og klima.

Operatørerne skal være ordentligt uddannet og bruge sin sunde fornuft og erfaring til at træffe de nødvendige forholdsregler for at undgå væltning. De skal desuden vurdere arbejdsstedets variabler og undgå at overskride maskinens kapacitet (eller operatørens) for terrænet og de overvejede forhold.

Vedligeholdelse



Overhold følgende:

- Operatøren skal kun udføre den regelmæssige vedligeholdelse anført i denne vejledning.
- Den programmerede vedligeholdelse skal udføres af kvalificeret teknisk personale i overensstemmelse med fabrikantens tekniske specifikationer og kravene i ansvarsvejledningen.

Tegnforklaring til vedligeholdelsen

I denne vejledning er følgende symboler blevet brugt til at hjælpe med til at forstå hensigten med instruktionerne. Et eller flere symboler i begyndelsen af en vedligeholdelsesprocedure formidler betydningerne, der er angivet nedenfor.



Angiver, at gennemførelsen af denne procedure kræver brug af værktøj.



Angiver, at gennemførelsen af denne procedure kræver nye komponenter.



Angiver, at denne procedure skal udføres med kold motor.

Kontrol af dæktrykket



- Fare for væltning. Et dæk, der er pumpet for meget op, kan eksplodere og kompromittere maskinens stabilitet og få den til at vælte.
- Fare for væltning. Brugen af produkter til midlertidig reparation af et punkteret dæk kan forårsage, at dækkene går i stykker og kompromitterer maskinens stabilitet og få den til at vælte.
- Fare for legemsbeskadigelser. Et dæk, der er pumpet for meget op, kan eksplodere og forårsage dødelige kvæstelser eller alvorlig personskade.

Bemærk: Maskiner, der er udstyret med skumfyldte dæk, kræver ikke anvendelsen af denne procedure.

- 1 Kontroller alle dækkene med et manometer. Pump dem op, hvis det er nødvendigt.

Specifikationer for hjul og dæk GTH 2506

Dæk	12-16.5
Hjulfælg	9.75x16.5
Hjul	8 huller DIN 70361
Dæktryk	4,5 bar (65 psi)

Specifikationer for hjul og dæk GTH 3007

Dæk	405/70-20
Hjulfælg	13x20
Hjul	8 huller DIN 70361
Dæktryk	5,5 bar (80psi)

Udstyr

▲ Farer forbundet med ophængte læs

Sikkerhed i arbejdsområdet

Generel sikkerhed

Løft ikke et ophængt læs uden først at have forstået de statslige standarder og forskrifter i forbindelse med opgaven. Der kan gælde supplerende forskrifter, regler og standarder. Dette kan kræve ekstra uddannelse.

Hvis transporten af et læs kræver brug af en teleskopløftemaskine, skal der træffes følgende forholdsregler for at sikre operatørens sikkerhed.

Læs, forstå og følg alle advarslerne og instruktioner, der leveres med det godkendte udstyr til ophængning af læssene.

Til transport af ophængt læs, skal der udelukkende bruges udstyr, som er korrekt udformet, testet og godkendt.

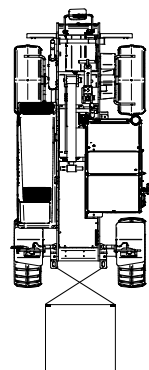
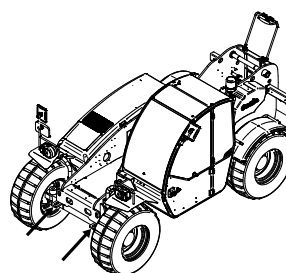
Læssetabellerne for teleskopløftemaskinen er defineret for læs, hvor lastcentrummet er statisk. Når et statisk læs bevæger sig, kan lastcentrummet variere. Derfor er det nødvendigt at være meget opmærksom under transport, løft eller placering af læssene for at reducere de potentielle bevægelser mest muligt.

Fare for væltning

Løft ikke en ophængt last uden korrekt og læseligt lastskema for den kombination af arbejdsværktøj og fjernbetjening, som du bruger.



Lad ikke læsset svinge frit. Bind altid læssene for at begrænse bevægelserne. I tilslutning til personale på jorden kan de to løftepunkter i rammen foran på maskinen bruges som eksternt hjælp til at stabilisere lasten. Kryds altid tovene til den modsatte side af lasten for at begrænse dens bevægelser. Ved kørsel over kanter kan pludselige starter, stop eller vendinger få lasten til at svinde og udgøre en fare, hvis den ikke er stabiliseret eksternt.

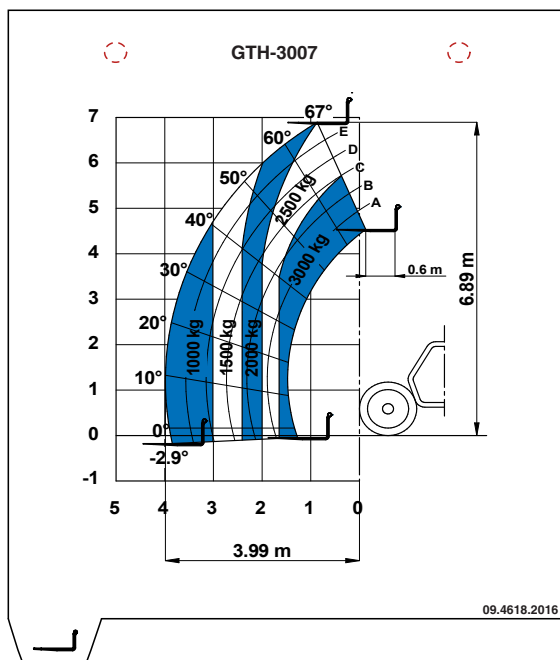


Hold bommen så langt tilbagetrukket som muligt.

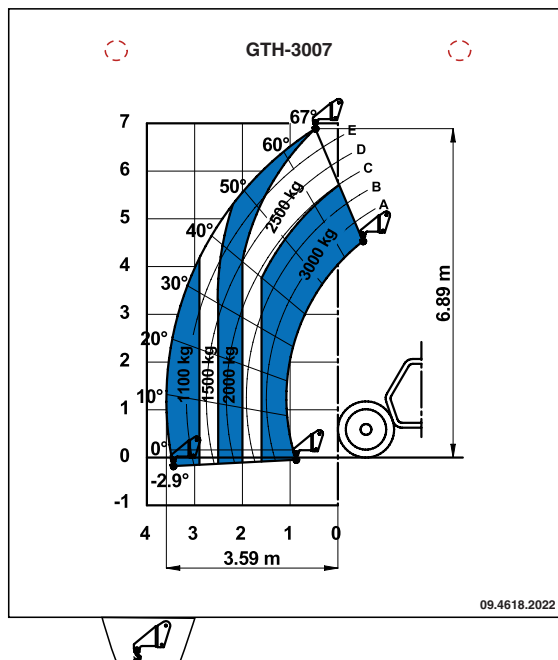
Løft ikke ophængte læs, når vindhastigheden kan medføre farlige situationer.

Læsetabeller

GTH-3007, Standardtransport



GTH-3007, Krog



CLICK HERE TO **DOWNLOAD** THE COMPLETE MANUAL

- Thank you very much for reading the preview of the manual.
- You can download the complete manual from: www.heydownloads.com by clicking the link below



- Please note: If there is no response to CLICKING the link, please download this PDF first and then click on it.

CLICK HERE TO **DOWNLOAD** THE COMPLETE MANUAL