



Manual del Operador

Intervalo n° de serie

GTH-2506

Fase 3A

Fase 3B

Desde el número de serie:
GTH250614-101

GTH-3007

Fase 3A

Fase 3B

Desde el número de serie:
GTH300716M-101

Traducción de las instrucciones originales
Segunda Edición
Primera Impresión
Ref. 57.0009.0634

CLICK HERE TO **DOWNLOAD** THE COMPLETE MANUAL

- Thank you very much for reading the preview of the manual.
- You can download the complete manual from: www.heydownloads.com by clicking the link below



- Please note: If there is no response to CLICKING the link, please download this PDF first and then click on it.

CLICK HERE TO **DOWNLOAD** THE COMPLETE MANUAL

Normas de Seguridad

▲ Requisitos para los operadores de la máquina

Los operadores que utilicen la máquina de manera habitual u ocasional (por ej., por razones de transporte) deben cumplir los siguientes requisitos:

salud:

antes y durante el trabajo no debe consumir bebidas alcohólicas, fármacos u otras sustancias que puedan alterar sus condiciones psicofísicas y, por consiguiente, su capacidad de trabajo.

físicos:

buena vista, buen oído, buena coordinación y capacidad de efectuar de manera segura todas las actividades necesarias, según lo especificado en este manual.

mentales:

capacidad de entender y aplicar las normas obligatorias y las medidas de seguridad. Debe estar atento y usar buen juicio para la seguridad de sí mismo y de los demás, además de realizar sus tareas de manera correcta y responsable.

emocionales:

debe ser una persona calmada y capaz de evaluar sus propias condiciones físicas y mentales.

formación:

debe haber leído y estudiado atentamente este manual, los gráficos y diagramas, y las placas de identificación y de advertencia de riesgos. Debe ser una persona experimentada y con formación acerca del uso de la máquina.

El operador debe contar con un permiso (o carnet) de conducción cuando las leyes del país en el cual opera con este tipo de máquina lo exijan. Infórmese al respecto. En Italia, el operador debe tener 18 años de edad como mínimo.

▲ Requisitos para el personal técnico

El personal encargado del mantenimiento de la máquina debe ser un especialista cualificado en el mantenimiento de manipuladores telescópicos y cumplir los siguientes requisitos:

físicos:

buena vista, buen oído, buena coordinación y capacidad de efectuar de manera segura las actividades de mantenimiento, según lo especificado en este manual.

mentales:

capacidad de entender y aplicar las normas obligatorias y las medidas de seguridad. Debe estar atento y usar buen juicio para la seguridad de sí mismo y de los demás, además de realizar sus tareas de manera correcta y responsable.

formación:

debe haber leído y estudiado atentamente este manual, los gráficos y diagramas, y las placas de identificación y de advertencia. Debe ser una persona experimentada y con formación acerca del funcionamiento de la máquina.

El mantenimiento rutinario de la máquina no comprende procedimientos muy complejos desde el punto de vista técnico, y es por lo tanto normal que también el operador se pueda ocupar, a condición de que posea nociones básicas de mecánica.

Inspecciones

Inspección previa al uso

- Compruebe que los manuales del operador y de seguridad estén completos, sean legibles y se encuentren en el alojamiento de la cabina.
- Cerciórese de que todos los rótulos sean legibles y estén en su lugar. Consulte la sección Inspecciones.
- Compruebe si hay pérdidas de aceite del sistema hidráulico y el nivel correcto del aceite. Añada aceite si es necesario. Consulte la sección Mantenimiento.
- Compruebe si hay pérdidas de líquido de la batería y su nivel correcto. Añada agua destilada si es necesario. Consulte la sección Mantenimiento.
- Compruebe si hay pérdidas de aceite del motor y el nivel correcto del aceite. Añada aceite si es necesario. Consulte la sección Mantenimiento.
- Modelos con neumáticos inflados con aire: Compruebe que la presión de los neumáticos es correcta. Añada aire si es necesario. Consulte la sección Mantenimiento.

Revise los siguientes componentes o partes por si hubiera daños, modificaciones no autorizadas, faltaran piezas o estuvieran mal instaladas:

- Componentes eléctricos, cableado y cables eléctricos
- Manguitos hidráulicos, racores, cilindros y colectores
- Depósitos de combustible e hidráulicos
- Motores y bujes de transmisión

- Pastillas de fricción del brazo
- Neumáticos y ruedas
- Retrovisores
- Motor y componentes relacionados
- Conmutadores limitadores
- Luces, alarmas y balizas
- Pasadores, tuercas, tornillos y otros dispositivos de sujeción

Revise toda la máquina por si hubiera:

- Grietas en soldaduras o componentes estructurales
- Abolladuras u otros daños en la máquina
- Herrumbre, corrosión u óxido en exceso
- Asegúrese de que no falte ningún componente estructural o esencial y de que las sujeciones y pasadores correspondientes estén en su sitio y bien apretados.
- Compruebe que el parabrisas y las ventanillas (si están instaladas) estén limpios y sin obstrucciones que limiten la visibilidad.
- Después de terminar la inspección, compruebe que todas las protecciones, pantallas y cubiertas de compartimentos estén en su posición y sujetas.

Inspecciones

Inspección de rótulos GTH 3007 Fase 3A

Con ayuda de la ilustración de la página siguiente, compruebe que todos los rótulos están en su sitio y son legibles.

A continuación se muestra una lista numérica con las cantidades y descripciones.

Nº de pieza	Descripción de rótulos	Cant.
215645	Peligro: explosión, riesgo de quemaduras, recarga de combustible	1
215646	Advertencia: riesgo de electrocución	2
09.4618.1818	Peligro: se prohíbe transportar personas en las horquillas	1
82560	Advertencia: riesgo de inyección	1
237720	Advertencia: riesgo de aplastamiento, máquina en movimiento	3
237721	Advertencia: colóquese el cinturón de seguridad	1
237726	Advertencia: riesgo de quemaduras	1
09.4616.0002	Etiqueta: 3.000 kg	1
09.4618.0776	Etiqueta: apertura interna de la puerta superior	1
09.4618.0920	Advertencia: vano motor	1
09.4618.0922	Advertencia: riesgo de aplastamiento	2
09.4618.0924	Peligro: explosión, riesgo de quemaduras	1
09.4618.0923	Advertencia: riesgo de quemaduras, piezas calientes	3
09.4618.1691	Etiqueta: tomas para pruebas	1
09.4618.1375	Advertencia: vuelco, respete la capacidad	1
09.4618.1398	Etiqueta: pasador de bloqueo del accesorio	1
09.4618.1025	Etiqueta: apertura de puerta exterior	1
09.4618.1742	Etiqueta: salida de emergencia	1
09.4618.1419	Etiqueta: aceite hidráulico Naturelle	1
09.4618.1423	Peligro: explosión, riesgo de quemaduras	1
09.4618.1687	Etiqueta: palanca de control izquierda	1
09.4618.1689	Etiqueta: palanca de control derecha con bloqueo/desbloqueo (si está instalada)	1

Nº de pieza	Descripción de rótulos	Cant.
09.4618.1458	Advertencia: vuelco, respete la capacidad	2
09.4618.1992	Ornamentación: Genie GTH-3007	1
09.4618.1993	Ornamentación: GTH -3007	1
09.4618.1994	Ornamentación: Genie GTH-3007	1
1258639	Ornamentación: Genie	1
09.4618.1645	Etiqueta: desactivación del sistema limitador de carga	1
09.4618.1670	Etiqueta: aceite hidráulico	2
28159	Etiqueta: diésel	1
09.4618.1674	Advertencia: riesgo de aplastamiento, collarín de seguridad	1
09.4618.1682	Etiqueta: presión de neumáticos 5,5 bar	4
09.4618.1995	Etiqueta: anclaje y elevación	1
09.4618.1678	Etiqueta: conmutador de desconexión	1
09.4618.1679	Advertencia: 7 rótulos	1
09.4618.1713	Advertencia: riesgo de quemaduras	1
09.4618.1781	Advertencia: riesgo de caída de objetos	1
09.4618.1782	Peligro: riesgo de electrocución	1
09.4618.1999	Etiqueta: no use DOT FLUID	1

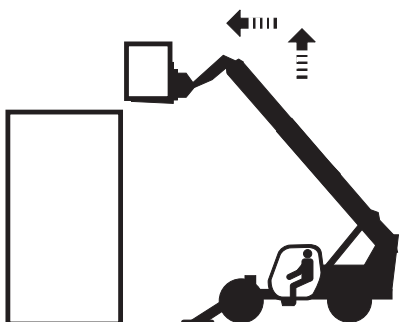
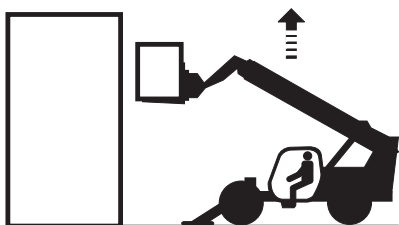
GTH-3007: tabla de cargas

Nº de pieza	Descripción	Cant.
09.4618.2016	Etiqueta - horquilla sobre neumáticos	1
09.4618.2022	Etiqueta: gancho	1
09.4618.2023	Etiqueta: plumín de 2.000 kg	1
09.4618.2024	Etiqueta: plumín de 900 kg	1
09.4618.2025	Etiqueta: cuchara	1

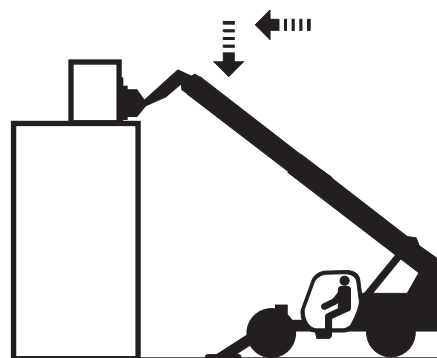
Instrucciones de funcionamiento

Colocación de la carga

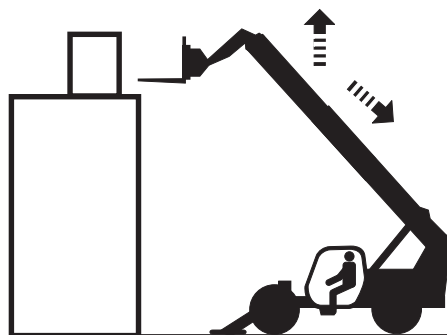
- 1 Desplácese al lugar de trabajo que corresponda y detenga la máquina con cuidado.
- 2 Sitúe la transmisión en posición neutral.
- 3 Accione el freno de estacionamiento.
- 4 Mueva lentamente el controlador para elevar y extender el brazo a la altura necesaria.



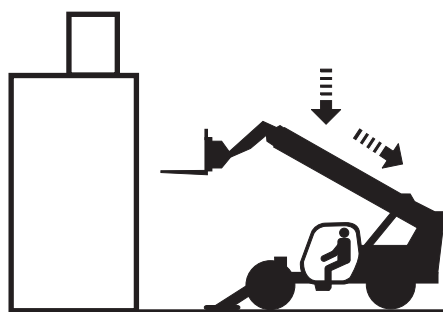
- 5 Desplace lentamente el controlador para bajar y extender el brazo a la posición definitiva. Baje la carga hasta que el peso quede completamente fuera de las horquillas. No aplique fuerza descendente con las horquillas.



- 6 Desplace lentamente el controlador para elevar y extender el brazo a la altura necesaria. Con esa acción se retiran las horquillas de la carga.



- 7 Cuando las horquillas queden fuera de la carga y de la estructura, el brazo se puede bajar y retraer.



Instrucciones sobre transporte y elevación



Observe y respete:

- ☑ Los clientes de Genie que deban colocar en contenedores cualquier elevador o producto Genie deberán recurrir a un transportista cualificado con experiencia en la preparación, carga y sujeción de equipos de construcción y elevación para envíos internacionales.
- ☑ Solo deben intervenir operadores cualificados para subir o bajar la máquina del camión.
- ☑ El vehículo de transporte debe estar situado en un terreno nivelado.
- ☑ El vehículo de transporte debe estar sujeto para impedir que se mueva mientras se carga la máquina.
- ☑ Antes de cargar la máquina para su transporte, cerciórese de que la plataforma, las rampas y los neumáticos de la máquina no presenten restos de barro, nieve o hielo. De lo contrario, la máquina podría deslizarse.
- ☑ Compruebe que la capacidad del vehículo, las superficies de carga y las cadenas o correas tienen la resistencia suficiente para el peso de la máquina. Los manipuladores telescópicos Genie son muy pesados en relación con su tamaño. Consulte el peso de la máquina en la etiqueta del número de serie. Consulte la ubicación de la tarjeta de número de serie en la sección Inspecciones.

Mantenimiento

A-4

Lubricación del brazo



Las especificaciones de Genie requieren que este procedimiento se realice cada 8 horas o a diario, lo que suceda primero.

El engrase de los puntos especificados es esencial para el rendimiento y servicio correctos de la máquina. El funcionamiento de la máquina con poca o ninguna grasa puede provocar un rendimiento insuficiente y al cabo del tiempo se pueden dañar los componentes.

Especificación de grasa

PTFE INTERFLON FIN GREASE LS 2

Referencia Genie 09.4693.0000

1. Extienda y eleve el brazo por completo, después retráigalo y compruebe que funciona correctamente. Las superficies de contacto de las placas de desgaste deben tener una ligera película de lubricante.
 - ⊙ Resultado: El brazo funciona con suavidad y se aprecia una delgada película de lubricante. Vaya al paso 4.
 - ☒ Resultado: El brazo no se extiende ni repliega con suavidad y no se aprecia lubricante en las superficies de contacto de las placas de desgaste. Vaya al paso 2.
2. Aplique una película delgada de grasa en la parte inferior del tubo 2 del brazo, donde hace contacto con las placas de desgaste del tubo 1 del brazo.
3. Lubrique las placas de desgaste de los tubos superior y lateral del brazo.
4. Devuelva el brazo a la posición de repliegue.
5. Acérquese al extremo del pivote del brazo y lubrica la polea de retorno de la cadena con una bomba de engrase.

A-5

Mantenimiento del motor - modelos Perkins



Las especificaciones del motor requieren que este procedimiento se realice cada 8 horas o a diario, lo que suceda primero.

Deutz TD 2.9 L4

Nivel de aceite lubricante - compruebe/añada

Nivel de refrigerante - compruebe/añada

Inspección visual

Filtro de aspiración de aire/filtro de aire seco - compruebe

Prefiltro de combustible - compruebe/elimine el agua

Solo con Deutz TD 2.9 L4 - Fase IIIB

Sistema de escape incluido el tubo de escape

Componentes postratamiento - compruebe si hay fugas

Los procedimientos de mantenimiento, junto con información adicional sobre el motor, se pueden consultar en el manual de instrucciones y mantenimiento de Deutz TD 2.9 L4 (referencia de Deutz 0312 3893).

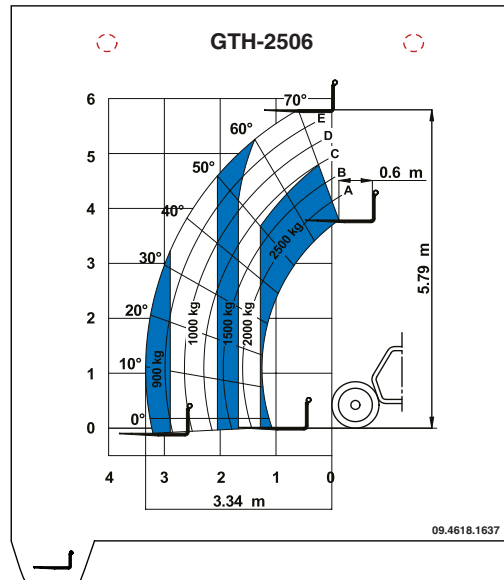
Manual de instrucciones y mantenimiento de Deutz TD 2.9 L4

Referencia Genie

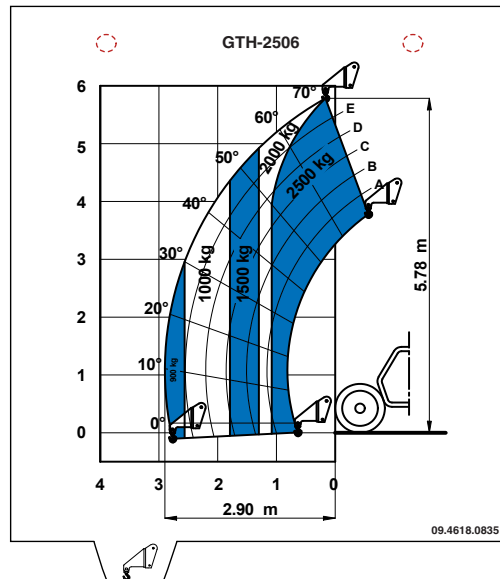
57.4700.0006

Tablas de carga

GTH-2506, tablero estándar



GTH-2506, gancho



CLICK HERE TO **DOWNLOAD** THE COMPLETE MANUAL

- Thank you very much for reading the preview of the manual.
- You can download the complete manual from: www.heydownloads.com by clicking the link below



- Please note: If there is no response to CLICKING the link, please download this PDF first and then click on it.

CLICK HERE TO **DOWNLOAD** THE COMPLETE MANUAL