

# FX20

## Betriebsanleitung



CMW®

Ausgabe 1.1

053-1360(G)

CLICK HERE TO **DOWNLOAD** THE COMPLETE MANUAL

- Thank you very much for reading the preview of the manual.
- You can download the complete manual from: [www.heydownloads.com](http://www.heydownloads.com) by clicking the link below



- Please note: If there is no response to CLICKING the link, please download this PDF first and then click on it.

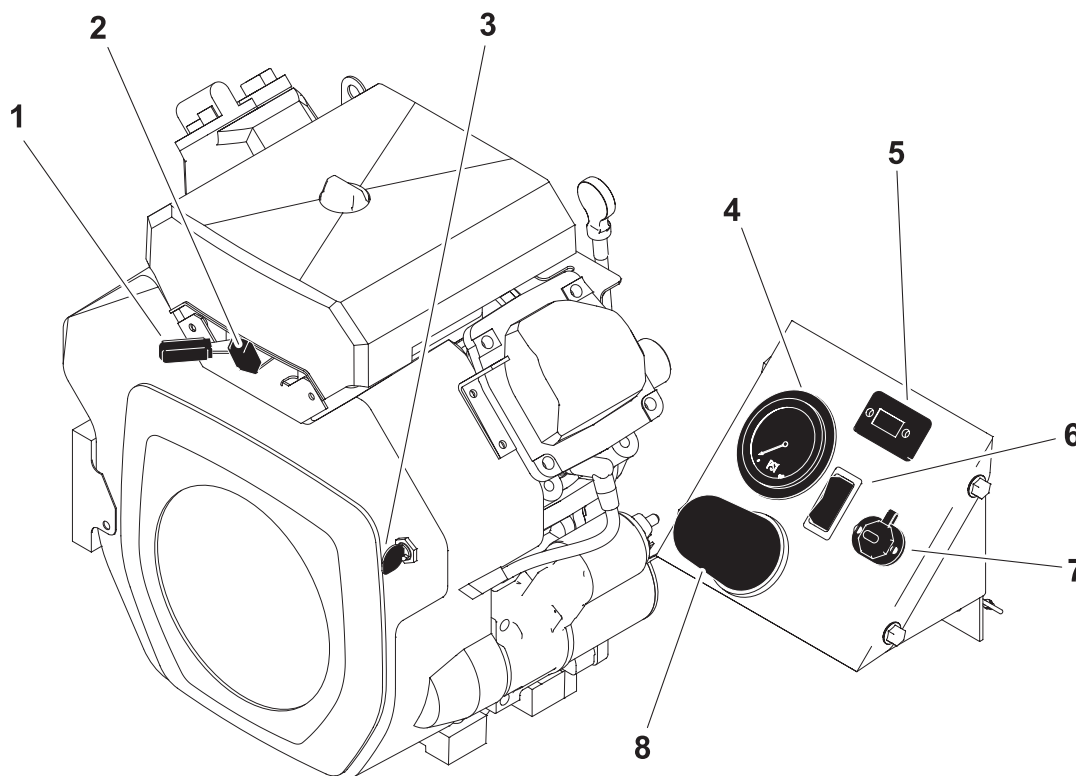
CLICK HERE TO **DOWNLOAD** THE COMPLETE MANUAL

## Richtlinien

Befolgen Sie die nachstehenden Richtlinien, bevor Sie Geräte am Einsatzort in Betrieb nehmen:

- Lassen Sie sich vollständig einweisen, und lesen Sie die Betriebsanleitung, bevor Sie die Geräte in Betrieb nehmen.
- Rufen Sie Ihren örtlichen Informationsdienst an, um unterirdische Versorgungsleitungen vor den Grabungsarbeiten ausfindig machen zu lassen. Sie sollten auch sämtliche Versorgungsbetriebe anrufen, die sich nicht am Informationsdienst beteiligen.
- Stufen Sie die Arbeitsstelle entsprechend ihrer Gefahren ein und wenden Sie die für die Arbeitsstelle zweckmäßigen Werkzeuge und Maschinen, Sicherheitsausstattungen und Arbeitsverfahren an.
- Grenzen Sie die Arbeitsstelle deutlich ein und halten Sie Unbefugte fern.
- Tragen Sie Schutzausrüstung.
- Besprechen Sie vor Arbeitsbeginn die Gefahrenquellen der Arbeitsstelle sowie Sicherheits- und Notfallmaßnahmen und die einzelnen Verantwortungsbereiche mit allen Mitarbeitern. Sicherheitsvideos können von Ihrem Ditch-Witch-Händler bezogen werden.
- Ersetzen Sie fehlende oder beschädigte Sicherheitsschilder und -aufkleber.
- Benutzen Sie die Geräte mit Vorsicht. Unterbrechen Sie den Betrieb sofort, wenn etwas nicht richtig aussieht oder erscheint.
- Betreiben Sie das Gerät nicht, wenn möglicherweise entzündbares Gas vorhanden ist.
- Setzen Sie sich mit Ihrem Ditch-Witch-Händler in Verbindung, falls Sie irgendwelche Fragen zum Betrieb, zur Wartung oder Verwendung der Maschine haben.

## Motor/Bedienungsstation



j27om004h.eps

- |                    |                          |
|--------------------|--------------------------|
| 1. Gashebel        | 5. Betriebsstundenzähler |
| 2. Choke           | 6. Wasserpumpenschalter  |
| 3. Zündschalter    | 7. Zusatzstromanschluss  |
| 4. Wassermanometer | 8. Wasserdruckregler     |

Leg.Nr.	Beschreibung	Anmerkungen
1. Gashebel	Zum Erhöhen der Motordrehzahl nach links bewegen.  Zum Verringern der Motordrehzahl nach rechts bewegen.	<b>HINWEIS:</b> Die Motordrehzahl auf Vollgas einstellen, bevor der Motor abgestellt wird.
2. Choke	Den Choke zur Verwendung bei kaltem Motor nach links schieben.  Zum normalen Betrieb nach rechts schieben.	



## Anhängertransport (anhängermontiertes Gerät)



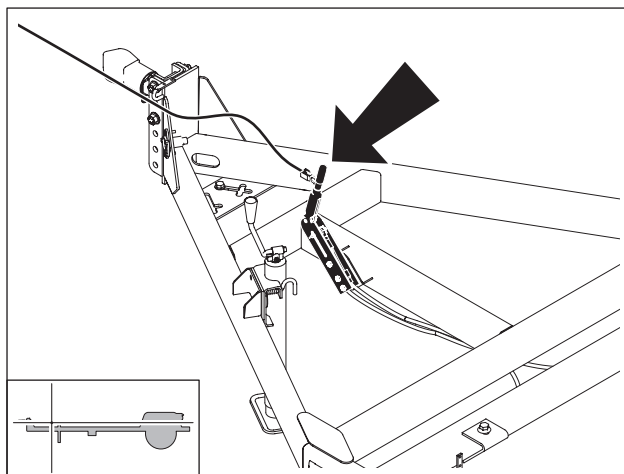
**⚠️ ACHTUNG** Schwere Last. Eine herabfallende oder sich verlagernde schwere Last kann lebensgefährliche Quetschungen verursachen. Benutzen Sie vorschriftsmäßige Verfahren und Geräte oder halten Sie Abstand.

### Untersuchung des Anhängers

- Die Anhängervorrichtung auf Abnutzung und Risse prüfen. Nach Bedarf schmieren.
- Die Leuchten auf Sauberkeit und richtige Funktion prüfen. Die Rückstrahler prüfen und bei Bedarf ersetzen.
- Den Reifendruck prüfen. Das Drehmoment der Radmutter mit einem Drehmomentschlüssel prüfen.

### Anhängen des Anhängers

1. Die Zugmaschine rückwärts an den Anhänger heranfahren.
2. Das Schaltgetriebe in den ersten Gang oder den Rückwärtsgang schalten oder das Automatikgetriebe in die Park-Stellung bringen. Die Zündung ausschalten. Die Parkbremse einlegen.
3. Die Anhängerkupplung an die Anhängervorrichtung der Zugmaschine anschließen und mit dem Sperrbolzen in ihrer Stellung verriegeln. Nach Bedarf die Kupplungshöhe einstellen, damit die Last waagrecht ist.
4. Sicherheitsketten an die Kettenhalter der Zugmaschine (kreuzförmige Schlitze an der Stoßstange der Zugmaschine) anschließen. Die linke Kette an der rechten Seite und die rechte Kette an der linken Seite der Zugmaschine befestigen, um die Anhängervorrichtung abzustützen. Nicht an den Abschlepphaken oder Anhängerkugelkopf anschließen.
5. Das Kabel der Notparkbremse an die Zugmaschine anschließen und den Griff wie dargestellt zurückziehen.
6. Den elektrischen Steckverbinder des Anhängers mit dem Steckverbinder der Zugmaschine verbinden.
7. Den Stempelhebel zum Anheben der Stempelsockel verwenden und verstauen.
8. Die Radunterlegkeile entfernen.



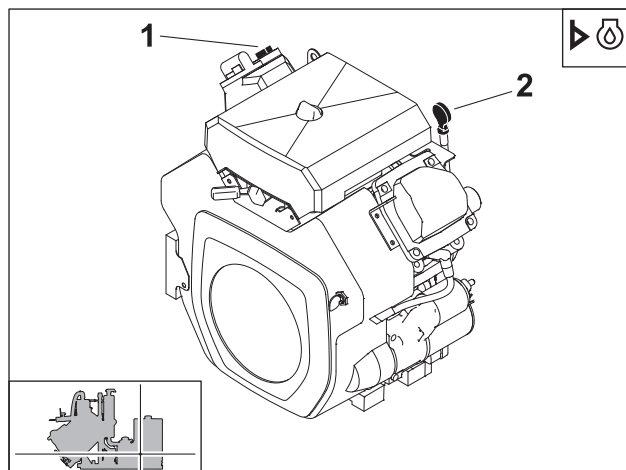
j27om032h.eps



## Vakuumsystem

### Prüfung des Motorölstands

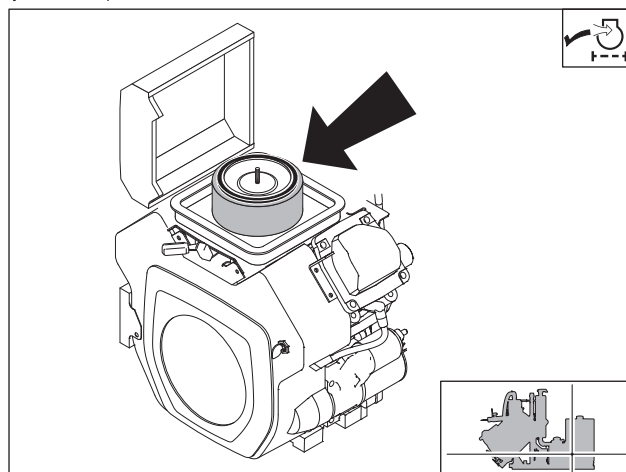
Das Motoröl vor Inbetriebnahme und danach alle 10 Betriebsstunden mit dem Ölmesstab (2) prüfen. Die Prüfung mindestens 15 Minuten nach Abstellen des Motors vornehmen, wobei die Einheit auf waagrechttem Boden stehen muss. Je nach Bedarf mit GEO an der Füllöffnung (1) auffüllen, um den Ölstand auf der obersten Linie des Ölmesstabs zu halten.



j27om006h.eps

### Prüfung des Motorluftfilters

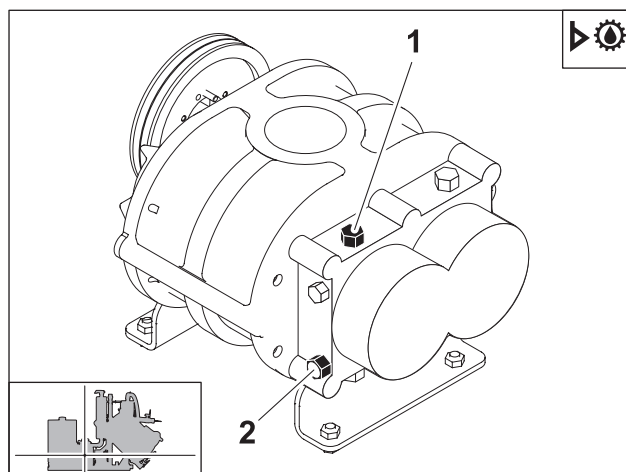
Den Luftfilter alle 10 Betriebsstunden prüfen. Den Filtereinsatz nach Bedarf ersetzen.



j27om013h.eps

### Prüfung des Gebläseölstands

Den Gebläseölstand bei waagrechttem Rahmen am Schauglas (2) alle 10 Betriebsstunden prüfen. Nach Bedarf SGL am Entlüfter (1) nachfüllen, um den Ölstand an der Mittelmarke des Schauglases (2) zu halten. Nicht überfüllen.

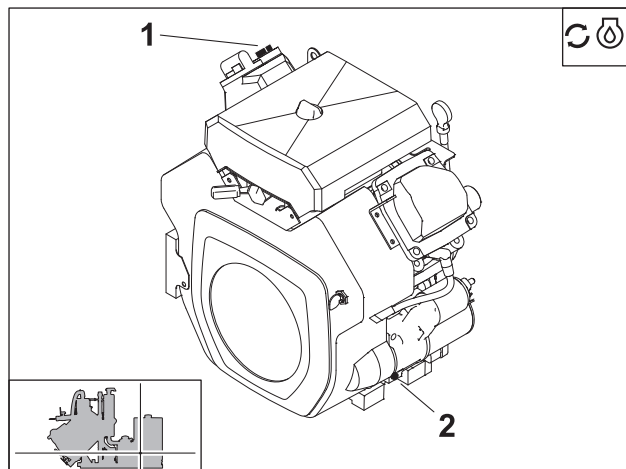


j27om016h.eps

## Motoröl wechseln

Das Motoröl alle 100 Betriebsstunden wechseln. Den Ablassverschluss entfernen; zum Öffnen drücken und 1/4-Umdrehung drehen. Das Öl ablassen (2) und 1.7-1.9 qt (1,6-1,8 l) GEO an der Füllöffnung (1) nachfüllen.

**WICHTIG:** Das in der „Motoröltemperatur-Diagramm“ auf Seite 57 angegebene Öl verwenden.

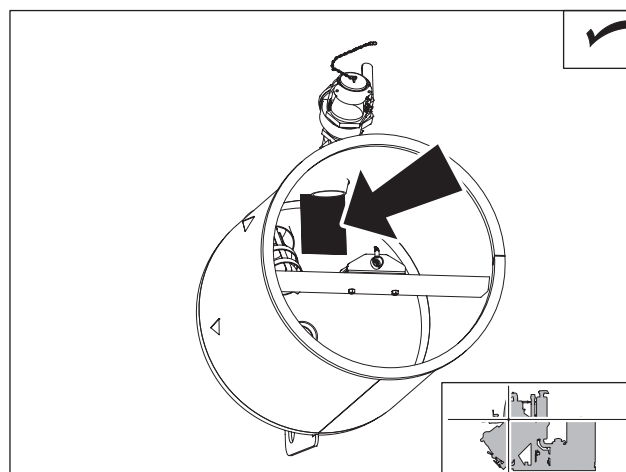


j27om005h.eps

## Rückstandstank

### Prüfung des Tankabweisers

Den Tankabweiser alle 100 Betriebsstunden auf Abnutzung und Beschädigung prüfen. Nach Bedarf ersetzen.



j27om047h.eps

## Rückstandstank

### Reinigung des Hauptabsperrentils

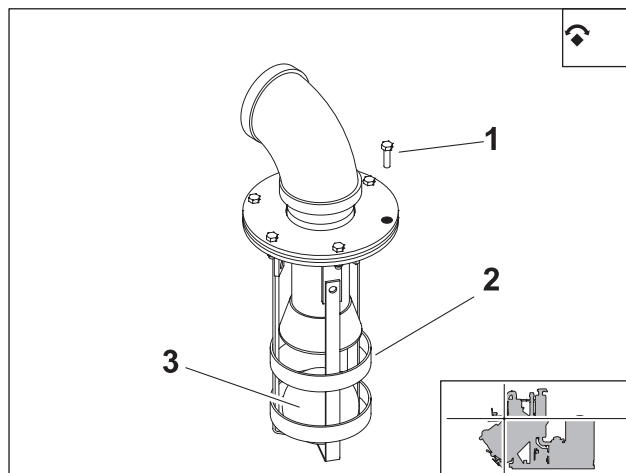
Das Hauptabsperrentil nach Bedarf reinigen. Das Hauptabsperrentil nach Bedarf ersetzen.

#### Verfahren zur Reinigung:

1. Den Tankdeckel öffnen. Siehe „Entleeren des Tanks“ auf Seite 48.
2. Das Ventilgehäuse innerhalb des Vakuumtanks mit Hochdruckwasser besprühen.
3. Den Druckwasserschlauch aufbewahren.
4. Den Tankdeckel schließen. Siehe „Entleeren des Tanks“ auf Seite 48.

#### Verfahren:

1. Den Schlauch von der Winkelverschraubung abnehmen.
2. Die Schrauben (1) entfernen und das Ventilgehäuse (2) herausziehen.
3. Die Kugel (3) entfernen.
4. Die Kugel und das Gehäuse mit Hochdruckwasser reinigen.
5. Die Kugel und das Gehäuse wieder einsetzen.
6. Die Muttern festziehen.



j27om051h.eps

CLICK HERE TO **DOWNLOAD** THE COMPLETE MANUAL

- Thank you very much for reading the preview of the manual.
- You can download the complete manual from: [www.heydownloads.com](http://www.heydownloads.com) by clicking the link below



- Please note: If there is no response to CLICKING the link, please download this PDF first and then click on it.

CLICK HERE TO **DOWNLOAD** THE COMPLETE MANUAL