

ARES 826 FULL POWERSHIFT

Handbuch für Bedienung

CLICK HERE TO **DOWNLOAD** THE COMPLETE MANUAL

- Thank you very much for reading the preview of the manual.
- You can download the complete manual from: www.heydownloads.com by clicking the link below



- Please note: If there is no response to CLICKING the link, please download this PDF first and then click on it.

CLICK HERE TO **DOWNLOAD** THE COMPLETE MANUAL



SICHERHEIT

VORBEMERKUNG

Die CLAAS-Traktoren wurden so entwickelt und gebaut, dass sie Ihnen viele Jahre lang beste Dienste erweisen. Außerdem wurden sie so gestaltet, dass Ihre Arbeitsbedingungen in Bezug auf Komfort und Sicherheit optimal sind.

Bei landwirtschaftlichen Arbeiten gibt es jedoch zahlreiche Unfallrisiken. Diese müssen Sie kennen und sich entsprechend verhalten.

Wir möchten Sie daher auf eine Reihe von Punkten aufmerksam machen, auf die Sie besonders achten müssen (diese Auflistung erhebt keinen Anspruch auf Vollständigkeit).

VORSICHTSMAßNAHMEN VOR DER INBETRIEBNAHME

Vorsicht ist der beste Unfallschutz.

Der Fahrer muss den Traktor genau kennen, insbesondere alle Bedienelemente, ihre Position und Funktion. Aus diesem Grund sollten Sie diese Betriebsanleitung aufmerksam durchlesen.

Wenn der Traktor von einer anderen Person als dem Eigentümer gefahren wird, muss letzterer dem Fahrer alle für eine risikolose Arbeit unerlässlichen Anweisungen geben.

Die Kabine muss sauber sein (Armaturenbrett, Lenkrad, Boden, Pedale).

Die Trittbretter müssen sauber sein (frei von Lehm), um ein Ausrutschen beim Auf- und Absteigen zu vermeiden.

Zum Auf- und Absteigen die dafür vorgesehenen Trittbretter und Haltegriffe benutzen.

Vor dem Anlassen des Motors sicherstellen, dass sich alle Bedienelemente in Ausgangsstellung befinden, insbesondere der Zapfwellenhebel.

Den Motor nur in ausreichend belüfteten Räumen laufen lassen.

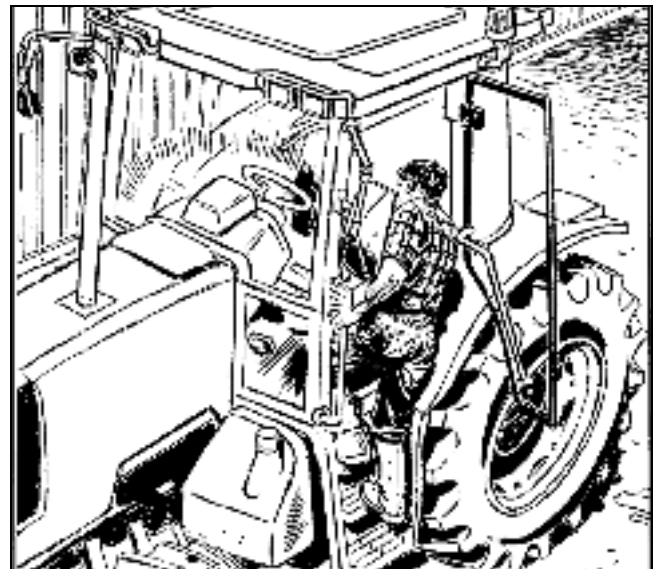
Vor dem Anlassen des Motors sicherstellen, dass niemand in nächster Nähe steht.

Vor dem Start die Handbremse vollständig lösen.

Keine Arbeit beginnen, wenn der Zustand des Traktors nicht einwandfrei ist.



001hsn03



001hsn04



E - ACHTUNG: Dieser Traktor darf auf öffentlichen Straßen nicht mit einer Geschwindigkeit über 30 km/h gefahren werden.

ACHTUNG: Es ist verboten, Kinder unter 13 Jahren auf dem Beifahrersitz landwirtschaftlicher Maschinen zu befördern.

F - ACHTUNG:

- Die Klimaanlage dieses Traktors enthält Freon R 134 A, das beim Austreten in die Luft ein giftiges Gas bildet.
- Das System nicht ohne die geeignete Ausrüstung leeren.

G - ACHTUNG: Die Zapfwelle darf nicht mit 1000 U/Min betrieben werden, außer wenn das Arbeitsgerät für diese Geschwindigkeit geeignet ist (siehe Betriebshandbuch).

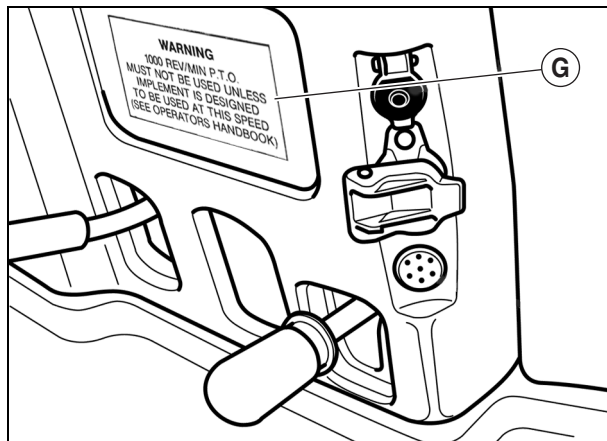
H - ACHTUNG: Zur Vermeidung von Unfällen. Die Hydraulikleitungen (des Greiferhakens) sofort nach Verriegeln des Arbeitsgeräts von den Steuergeräten des Traktors abklemmen.



781hsn05



781hsn06



781hsn07



781hsn08



KONTROLLEUCHE BATTERIELADEZUSTAND (8)

Diese Kontrolllampe leuchtet auf, wenn die Batteriespannung unter 10,5 Volt gesunken ist. Bei einer zu schwachen Spannung treten Funktionsstörungen auf. Lassen Sie die Batterie und den Stromkreis von Ihrer Reparaturwerkstatt CLAAS überprüfen.

ANZEIGE HINTERE ZAPFWELLE (15)

Die elektronische Steuerung verwaltet das Ein- und Ausschalten der hinteren Zapfwelle in folgenden Situationen:

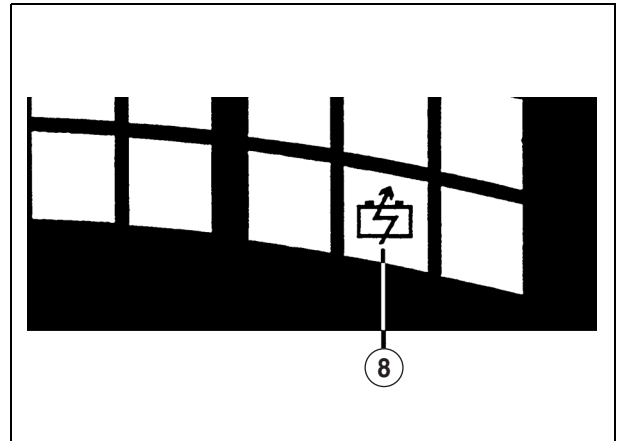


Beim Starten des Traktors kann die Zapfwelle sich nicht einschalten, selbst wenn der Steuerschalter auf dieser Position steht (1).

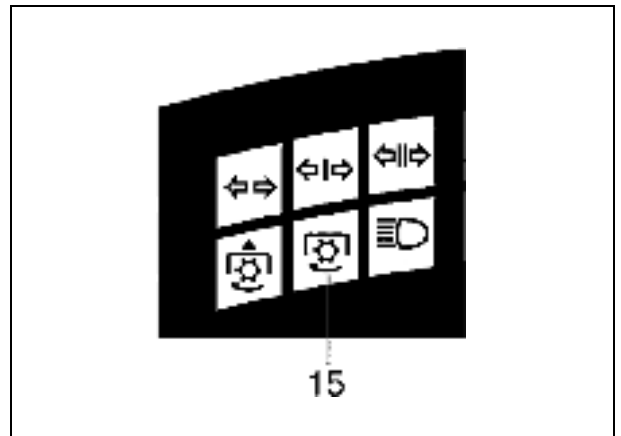
Wenn das Arbeitsgerät blockiert oder zu träge arbeitet, schaltet die elektronische Steuerung die hintere Zapfwelle ab oder verhindert deren Einschalten.

Wenn die Kupplung während des Betriebs häufig durchrutscht, schaltet die elektronische Steuerung die hintere Zapfwelle ab.

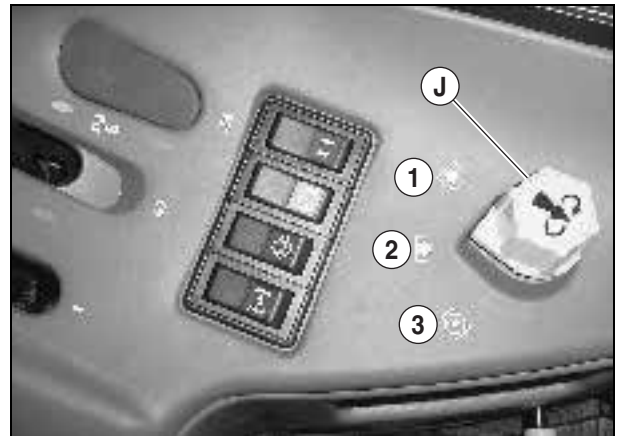
In diesen Fällen blinkt die Kontrollleuchte (15). Den Steuerschalter (J) wieder in Position (2) bringen. Den Motor in den Leerlauf setzen, den Steuerschalter (J) drücken und ihn nach und nach in Position (1) "Eingeschaltet" bringen. Wenn die Anzeige (15) weiterhin blinkt, wenden Sie sich bitte an Ihre Reparaturwerkstatt CLAAS.



601hsn23



601hsn51



601hsn47

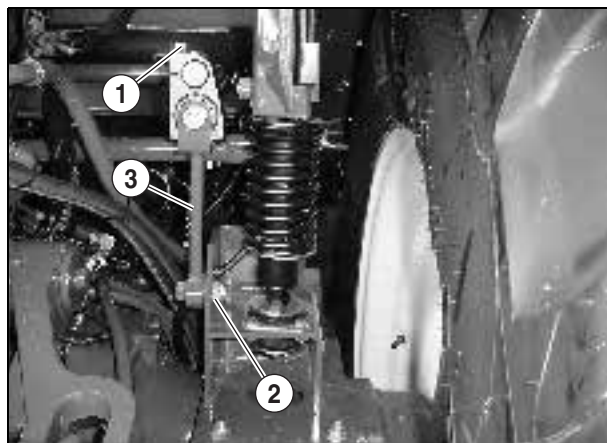


EINSTELLUNG DER KABINENFEDERUNG

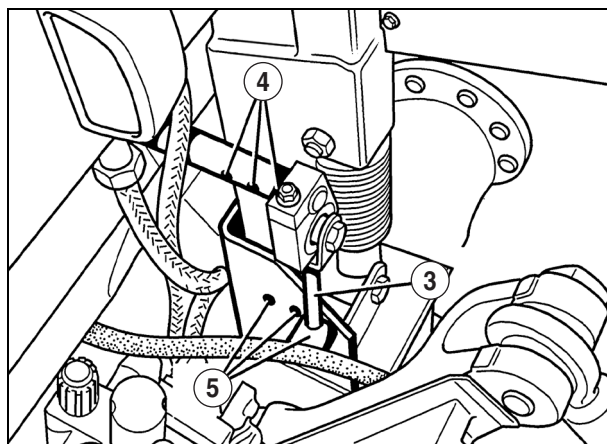
EINSTELLUNG

- Den Traktor auf einen ebenen und waagerechten Boden stellen.
- An jeder Seite die Schrauben (1) um einige Umdrehungen lockern.
- An jeder Seite die Muttern (2) abnehmen.
- Den Querlenker (3) parallel bewegen, bis jedes Ende mit den Löchern und Nuten (4), (5) übereinstimmt.
- Jeder Position entspricht eine Einstellung der Federung:
 - Position A: Weiche Einstellung.
 - Position B: Mittlere Einstellung.
 - Position C: Feste Einstellung.

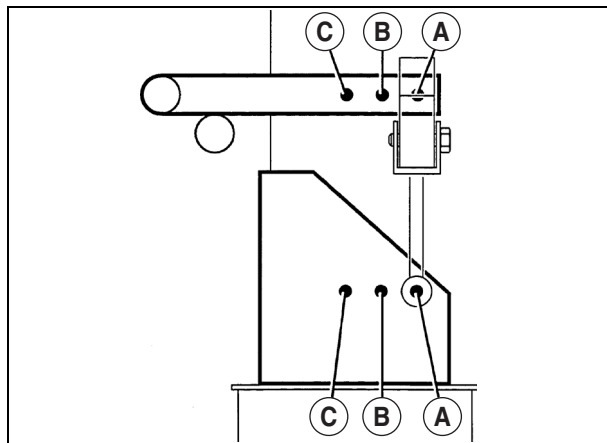
Wenn die Einstellung beendet ist, die Schrauben (1) und Muttern (2) mit 15 daN.m anziehen.



841msn07



841hsn13




841hsn14



D - MOTOR





Fahrgeschwindigkeiten in km/h und m.p.h. bei 2200 U/Min Motordrehzahl								
Eingelegter Gang	Mit den Hinterradreifen 20.8 R 42 - 580/70 R 42 - 710/70 R 42							
	Normalmodus				Kriechmodus 			
	Vorwärtsgang (VWG)		Rückwärtsgang (RWG)		Vorwärtsgang (VWG)		Rückwärtsgang (RWG)	
1	2,4	1,49	2,4	1,49	0,6	0,37	0,6	0,37
2	3,2	1,99	4,1	2,55	0,8	0,50	1	0,62
3	4,1	2,55	4,7	2,92	1	0,62	1,2	0,75
4	4,7	2,92	6,8	4,22	1,2	0,75	1,7	1,06
5	5,3	3,29	7,8	4,84	1,3	0,81	1,9	1,18
6	6	3,73	11,4	7,08	1,5	0,93	2,8	1,74
7	6,8	4,22	12,9	8,01	1,7	1,06	3,2	1,99
8	7,8	4,84	18,9	11,74	1,9	1,18	4,7	2,92
9	8,8	5,46			2,2	1,37		
10	10	6,21			2,5	1,55		
11	11,3	7,02			2,8	1,74		
12	12,9	8,01			3,2	1,99		
13	14,7	9,13			3,7	2,30		
14	16,7	10,37			4,2	2,61		
15	18,9	11,74			4,7	2,92		
16	24,4	15,15			6,1	3,79		
17	31,5	19,56			7,9	4,91		
18	40	24,84			10,2	6,33		

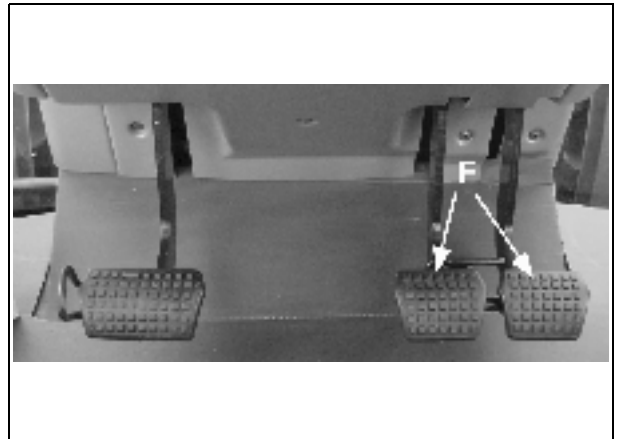


DAUERHAFTES AUSSCHALTEN

- Wenn die Fahrgeschwindigkeit höher als 14 km/h ist.
- Beim Betätigen eines der Bremspedale (F) schaltet sich die Differentialsperre endgültig aus, außer wenn die vorübergehende Abschaltung durch den Kraftheber bereits aktiviert ist.
- Im letzteren Fall wird die Differentialsperre beim Absenken des Arbeitsgeräts wieder eingeschaltet, selbst wenn bei Manövern am Feldrand die Bremsen betätigt werden.



Die vordere und hintere Differentialsperre darf nur auf gerader Strecke verwendet werden. Sie muss vor dem Drehen des Lenkrads unbedingt ausgeschaltet werden (bei dauerhafter Aktivierung). Die Differentialsperre nie bei Arbeiten auf der Straße einsetzen.



362hsn01

BREMSPEDAL



Im Straßenverkehr müssen die 2 Bremspedale (F) gekuppelt sein.



391hsn04

ANHÄNGERBREMSE

HYDRAULIKBREMSE (1)

Schließen Sie den Hydraulikschlauch des Anhängers an die Druckanschlussstelle (1).

Die Bremswirkung der Anhängerbremse verhält sich proportional zum Kraftaufwand, der auf die Bremspedale (gekoppelte Pedale) ausgeübt wird.

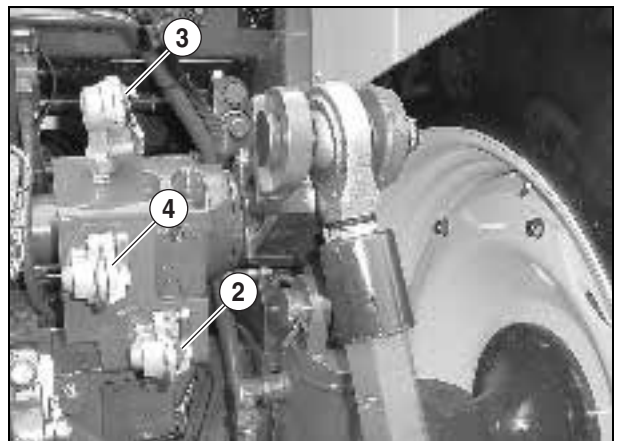
PNEUMATIKBREMSE

Schließen Sie die Druckluftschläuche des Anhängers an die jeweiligen Kupplungsköpfe an:

Für Anhänger, die nur mit einem Schlauch ausgestattet sind, verwenden Sie den schwarzen Kupplungskopf (3).

Für Anhänger mit zwei Schläuchen verwenden Sie den gelben 4 und roten 2 Kupplungskopf.

Das Manometer (5) rechts auf der Armaturentafel zeigt den Luftdruck im Luftbehälter an. Die Bremswirkung der Anhängerbremse verhält sich proportional zum Kraftaufwand, der auf die Bremspedale (gekoppelte Pedale) ausgeübt wird.



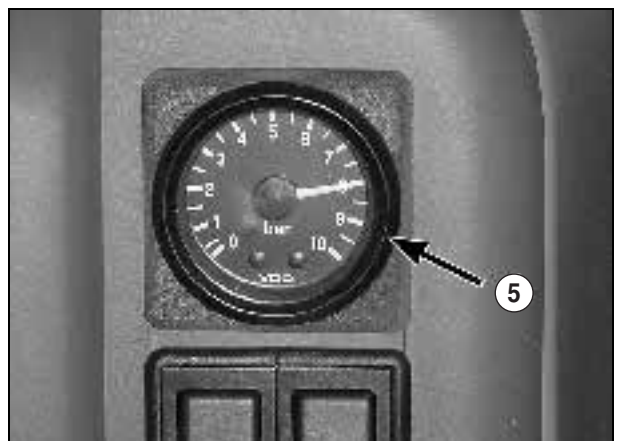
372hsn03



Kupplungsköpfe des Anhängers anschließen, um die Anhängerbremsen freizugeben. Die Anhängerbremsen sind nur betriebsbereit, wenn der Arbeitsdruck aufgebaut ist.



Im Stillstand die Handbremse anziehen, um den Anhänger abzubremsen.



371hsn01

CLICK HERE TO **DOWNLOAD** THE COMPLETE MANUAL

- Thank you very much for reading the preview of the manual.
- You can download the complete manual from: www.heydownloads.com by clicking the link below



- Please note: If there is no response to CLICKING the link, please download this PDF first and then click on it.

CLICK HERE TO **DOWNLOAD** THE COMPLETE MANUAL



- Position (II) = Federung eingeschaltet

In dieser Position sind 2 Betriebsarten verfügbar:

1. Automatischer Modus:

- Die Kontrolllampe des Schalters leuchtet auf.
- Das Vorderteil des Traktors ist in mittlerer Position.

Dieser Modus ist für höheren Komfort des Fahrers während des Transports gedacht.

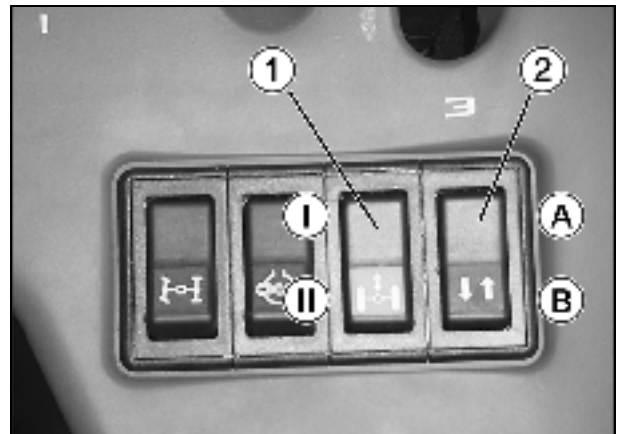
Hinweis: Bei über 14 km/h ist dieser Modus komfortabler.

2. Manueller Modus:

- Schalter (2) auf (A) stellen, um das Traktorvorderteil zu heben, bzw. auf (B) stellen, um das Vorderteil zu senken.
- Die Kontrolllampe des Schalters (1) ist aus.

Die maximale obere Position darf nur gelegentlich und vor allem nicht unter schwierigen Bedingungen verwendet werden.


Hinweis: Zum Umschalten auf den automatischen Modus einfach Schalter (1) auf Position (II) stellen. Falls die Kontrolllampe des Schalters (1) blinkt, eine von CLAAS zugelassene Werkstatt aufsuchen.






AKTIVE SCHLUPFREGLUNG (TCE 25)


ANZEIGE DER AKTIVEN SCHLUPFVERWALTUNG

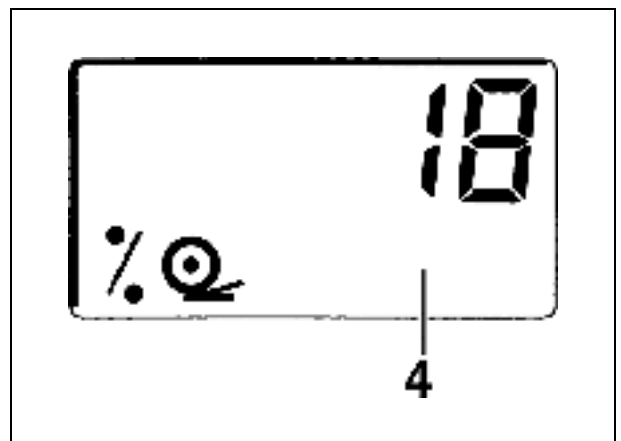
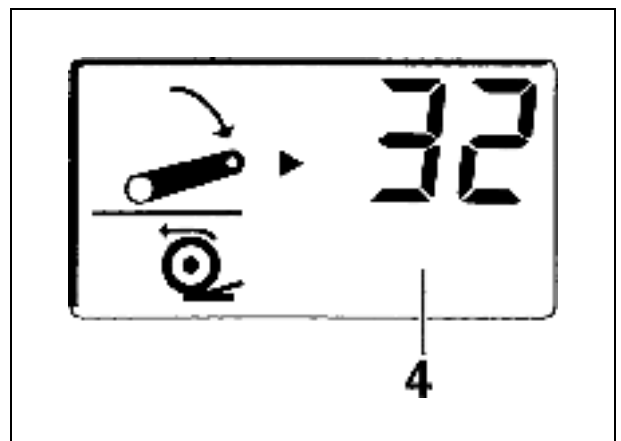
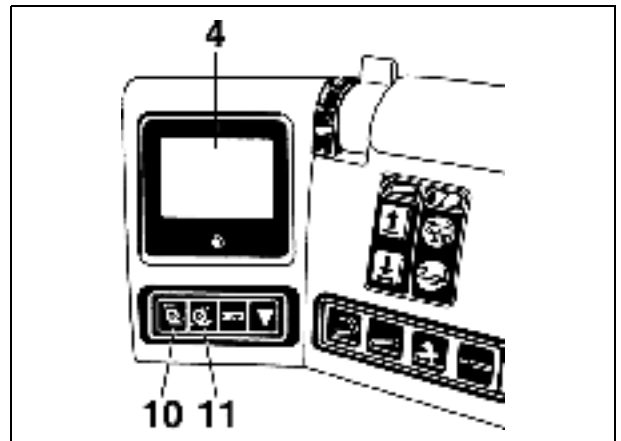
- Die aktive Schlupfregelung wird durch Drücken der Taste 10 aktiviert.
- Sobald die Funktion ausgewählt ist, erscheint das entsprechende Symbol  auf der Anzeige (4).
- TCE misst automatisch den mittleren Schlupf und legt den nicht zu überschreitenden Anschlag fest. Wenn der mittlere zulässige Schlupfwert überschritten wird, wird der Kraftheber sofort angehoben, wodurch der Traktor den feuchten Bereich durchfahren und ein eventuelles Festfahren vermeiden kann.

Hinweis: Durch die Gewichtsverlagerung, die durch das Anheben des Arbeitsgeräts entsteht, erhält der Traktor die notwendige Haftung, um sich aus einer festgefahrenen Situation zu befreien. Wenn der Schlupf jedoch über 65 % liegt, wird das Gerät sofort angehoben, um ein Festfahren zu verhindern.

Ein Pfeil über dem Symbol  erscheint immer dann, wenn die Schlupfregelung eingreift (Überschreiten des mittleren zulässigen Schlupfwertes).

ANZEIGE DES MOMENTANEN SCHLUPFPROZENTSATZES

- Der momentane Schlupfprozentsatz erscheint in der Anzeige (4), nachdem die Taste (11) gedrückt wurde. Sobald die Funktion ausgewählt ist, erscheint das Symbol .
- Um zur Positionsanzeige zurückzukehren, erneut die Taste (11) drücken.





KONTINUIERLICHE VERSORGUNG

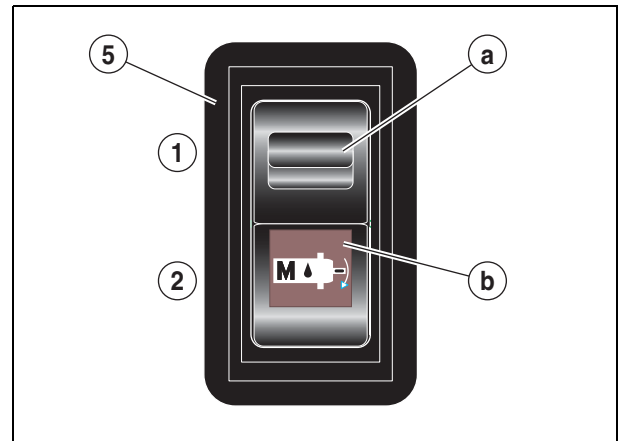
Diese Funktion ist über das Elektro-Steuergerät (B) verfügbar.

FUNKTIONSWEISE

Die Schwingposition aktivieren (siehe "Schwingposition" im Abschnitt "Betriebsweise des Joystick").

Hinweis: Die Schwingposition verhindert Druckstöße im Hydraulikkreislauf beim Abschalten der kontinuierlichen Versorgung. Dies verringert die mechanische Belastung des Traktors und der Arbeitsgeräte. Diese Position ist insbesondere für Motoren mit großer Trägheit bedeutsam.

- Den Durchflussbegrenzer (4) in Minimalstellung drehen (entgegen dem Uhrzeigersinn bis zum Anschlag).
- Den Schalter (5) auf Position (2) setzen. Den Riegel (a) während der Schalterbewegung unten lassen, die Kontrolllampe (b) leuchtet.
- Die für den ordnungsgemäßen Betrieb des Arbeitsgerätes notwendige Fördermenge einstellen.



391hsn09

ABSCHALTEN DER KONTINUIERLICHEN VERSORGUNG

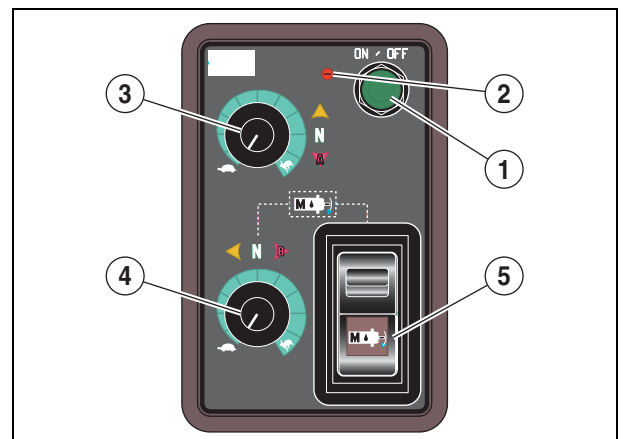
Um die kontinuierliche Versorgung abzuschalten, den Schalter (5) in Stellung (1) setzen.

Hinweis: Ein Blinken der Anzeige (b) zeigt einen Systemfehler an. Kontaktieren Sie Ihre Reparaturwerkstatt CLAAS.

ABSCHALTEN DES ELEKTROPILOT-SYSTEMS

Zum Anhalten des Elektropilot den Schalter (1) drücken. Die Kontrolllampe (2) erlischt.

Wichtig: Den Schalter (1) nicht drücken, wenn der Schalter (5) auf der Position kontinuierliche Versorgung steht: Gefahr von Beschädigung des Systems.



391hsn05

STEUERUNG BEI STÖRFÄLLEN

Das Elektropilot-System verfügt über Notsteuerungen (6), mit denen ein Arbeitsgerät bei Ausfall des elektrischen Systems bewegt werden kann. Dazu das Bedienelement (6) des betroffenen Steuergeräts bewegen.

- Eine Bewegung nach oben ermöglicht die Versorgung des roten Druckanschlusses. Der gelbe Druckanschluss ist dadurch wieder einsatzfähig.
- Eine Bewegung nach unten ermöglicht die Versorgung des gelben Druckanschlusses. Der rote Druckanschluss ist dadurch wieder einsatzfähig.



393hsn09



Die Notsteuerung darf nur in Ausnahmefällen benutzt werden, wenn der Joystick nicht betriebsbereit ist. Dieses Manöver muss vom Kabineninneren aus vorgenommen werden, wobei sich keine Person in der Nähe des Arbeitsgerätes aufhalten darf.



VERWENDUNG DER FRONTZAPFWELLE

EINSCHALTEN

Wichtig: Beim Einschalten oder Anhalten der vorderen Zapfwelle muss der Motor im Leerlauf sein.

- Schalter (1) drücken.

Hinweis: Die Stellung (3) des Kontaktschalters ermöglicht das Sperren des Steuerschalters (1), um ein versehentliches Einrasten der vorderen Zapfwelle zu verhindern.

- Die Anzeigelampe (2) im Kombigerät leuchtet auf.
- Motor beschleunigen.
- Zur Anzeige der Drehzahl der vorderen Zapfwelle im Feld (4) des Kombigeräts auf das Ende des Steuerhebels (5) drücken, bis das Symbol (6) erscheint.



411hpn06



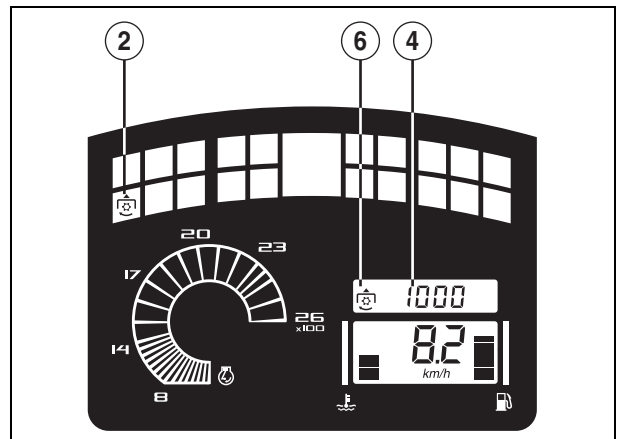
601hpn20

AUSSCHALTEN

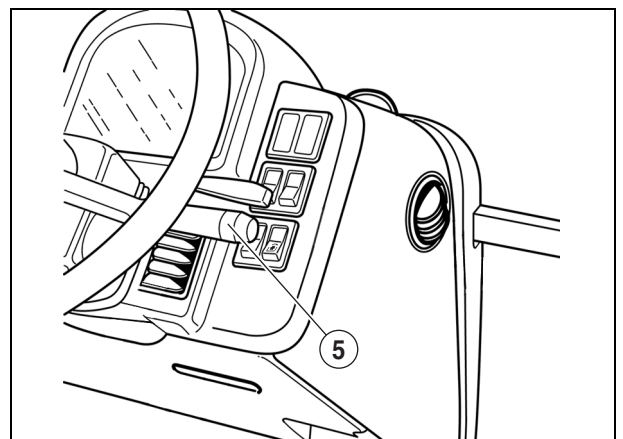
- Motor im Leerlauf.
- Schalter (1) drücken.
- Die Anzeigelampe (2) im Kombigerät erlischt.



Keine weite Kleidung tragen, die sich in den beweglichen Teilen verfangen könnte. Die Kardanwelle eines Arbeitsgeräts darf nur bei abgestelltem Motor angeschlossen oder gelöst werden. Während der Arbeit müssen alle Kardanelemente in Position sein. Wenn im Laufe der Arbeit Eingriffe am Arbeitsgerät vorzunehmen sind (Reparaturen, Einstellung, Schmierung usw.), die Zapfwelle in Leerlaufstellung bringen und den Motor abstellen. Wenn die Zapfwelle nicht verwendet wird, die Schutzhülle darüberziehen.



601hsn08



601hpn12



J - REIFEN UND RÄDER



K - ABMESSUNGEN, GEWICHT, FÜLLMENGEN UND BALLASTIERUNG



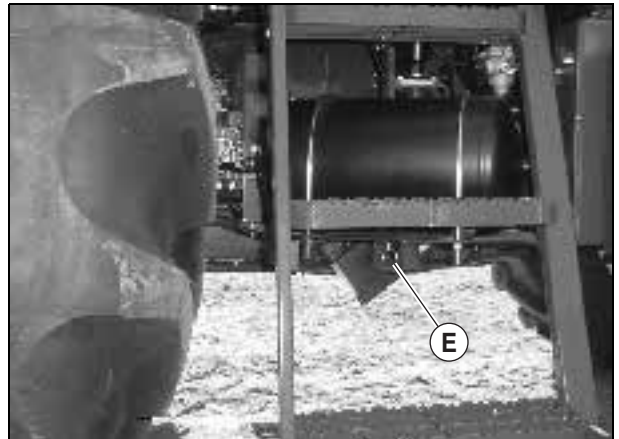


Vorgang Nr. 9

ENTLÜFTUNG DER DRUCKLUFTBREMSE: KONTROLLE

Durch diesen Vorgang wird die Luft im Druckluftkreislauf entfernt. Er muss direkt nach dem Abschalten des Motors durchgeführt werden, wenn der Kreislauf noch unter Druck steht.

Auf das Entlüftungsventil (E) drücken, bis alle Luft entwichen ist.

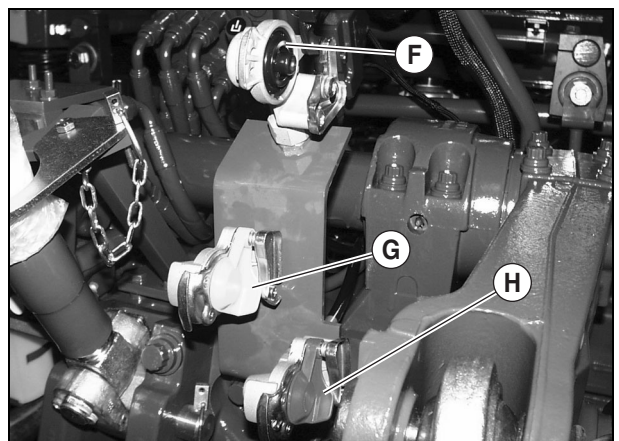


372hsn01

Vorgang Nr. 10

ANSCHLÜSSE DER DRUCKLUFTBREMSE: KONTROLLE - SCHMIERUNG

- Zustand der Anschlüsse (F), (G) und (H) prüfen und bei Bedarf durch Ihre Reparaturwerkstatt CLAAS austauschen lassen.
- Anschlüsse regelmäßig schmieren, um die Lebensdauer der Dichtungen zu erhöhen.



372hsn02

Vorgang Nr. 11

HYDRAULIKÖLSTAND: KONTROLLE

Hinweis: Vor dem Ablesen des Ölstands muss der Motor seit mindestens 5 Minuten abgeschaltet sein, und die Kraftheberarme müssen abgesenkt sein.

- Den Traktor auf ebenem, horizontalem Untergrund abstellen.
- Ölstand an der Anzeige seitlich der Hinterachse überprüfen.

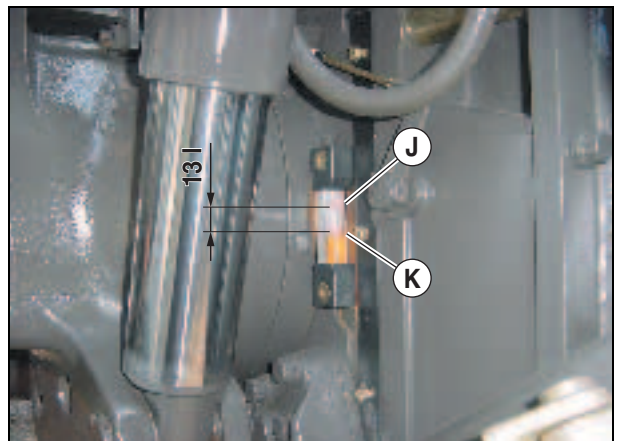
Markierung (K): Minimalstand.

Markierung (J): Maximalstand.

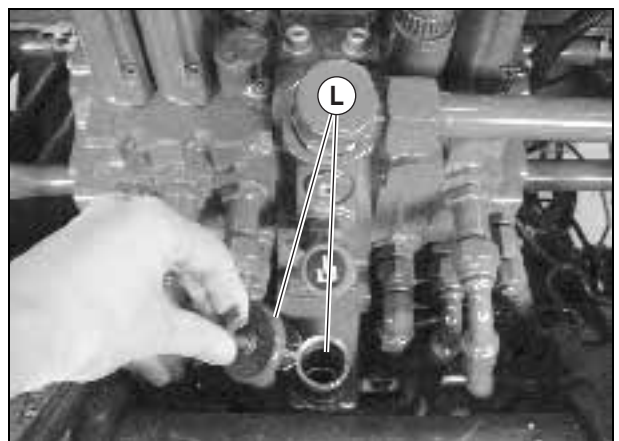
Wichtig:

- Der Ölstand darf nie unter die untere Markierung (K) sinken.
- Bei Verwendung von hydraulischen Arbeitsgeräten, die eine große Menge Öl aus dem Schaltgetriebe benötigen (Hydraulikmotoren, Zylinder mit großer Kapazität), Öl nachfüllen, damit der Ölstand knapp unter der oberen Markierung (J) liegt. Die benötigte Ölmenge zwischen den Markierungen (K) und (J) beträgt etwa 13 Liter.
- Bei Nichteinhaltung dieser Hinweise kann es in einigen Fällen zu beträchtlichen Schäden am Getriebe kommen.

Das Öl wird durch den Stutzen (L) nachgefüllt.



542hsn03



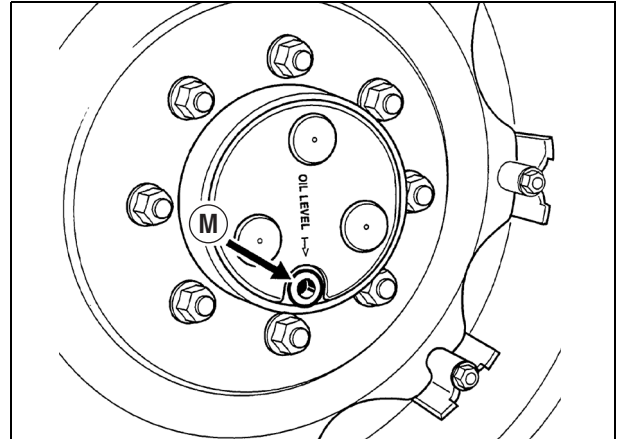
342hsn01



Vorgang Nr. 34

ÖL FÜR UNTERSETZUNGSGETRIEBE DER VORDERACHSE: AUSWECHSELN

- Den Traktor auf ebenem, horizontalem Untergrund abstellen.
- Rad so positionieren, dass der Verschluss (M) nach unten zeigt.
- Geeigneten Auffangbehälter unter den Verschluss (M) stellen.
- Verschluss abschrauben und gebrauchtes Öl auffangen.
- Wenn das Öl ganz abgeflossen ist, Ölwanne bis zum richtigen Stand auffüllen (siehe Vorgang Nr. 20).
- Verschluss (M) wieder zuschrauben: Mit 7 daN.m anziehen.



451hsn08

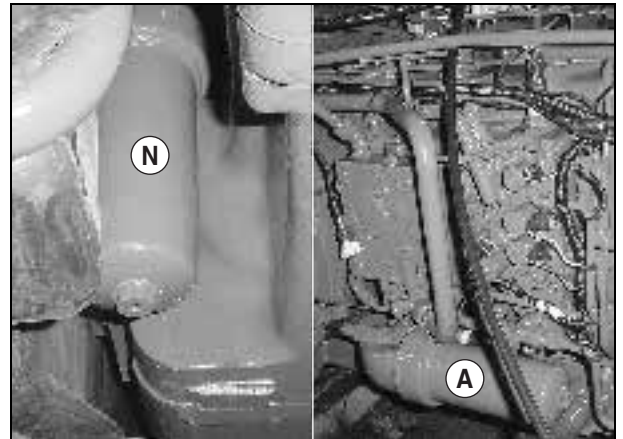
Vorgang Nr. 35

FILTEREINSÄTZE FÜR HYDRAULIKKREISLAUF - GETRIEBE: AUSWECHSELN

HYDRAULIKKREISLAUF LS 110 L/MIN

Der Hochdruck-Hydraulikfilter (A) befindet sich rechts vom Getriebe.

Der Niederdruck-Hydraulikfilter (N) befindet sich links vom Getriebe.



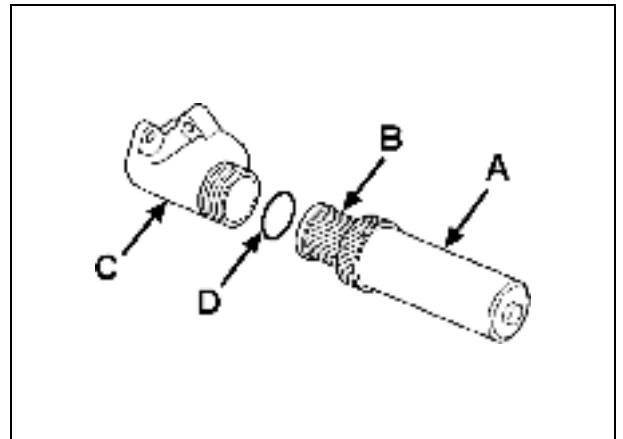
393hsn11



Bevor Sie sich für diesen Vorgang unter den Traktor begeben, müssen Sie den Motor abschalten, die Handbremse anziehen und den Zündschlüssel entfernen.

Hoch- und Niederdruck-Hydraulikfilter

- 1 - Die Untertröge (A) und (N) abschrauben, dann die Filterelemente (B) abnehmen.
- 2 - Die neuen Filterelemente (B) in die Filterköpfe (C) schieben.
- 3 - Die Dichtungen (D) mit neuem Öl schmieren und auf den Gewindeteilen der Untertröge (A) und (N) aufsetzen.
- 4 - Die Untertröge (A) und (N) wieder anschrauben und manuell bis zum Einrasten festziehen.
- 5 - Die Dichtheit bei laufendem Motor überprüfen.



391hsn11

CLICK HERE TO **DOWNLOAD** THE COMPLETE MANUAL

- Thank you very much for reading the preview of the manual.
- You can download the complete manual from: www.heydownloads.com by clicking the link below



- Please note: If there is no response to CLICKING the link, please download this PDF first and then click on it.

CLICK HERE TO **DOWNLOAD** THE COMPLETE MANUAL