

INSTRUKTIONSBOG

TX130-30

TX130-33

CLICK HERE TO **DOWNLOAD** THE COMPLETE MANUAL

- Thank you very much for reading the preview of the manual.
- You can download the complete manual from: www.heydownloads.com by clicking the link below



- Please note: If there is no response to CLICKING the link, please download this PDF first and then click on it.

CLICK HERE TO **DOWNLOAD** THE COMPLETE MANUAL

Identifikation af redskaber

Der findes et bredt udvalg af redskaber til teleskoplæsseren.

På hvert redskab, der er godkendt af producenten, er der et identifikationsskilt, hvor redskabstypen og dets egenskaber er anført.



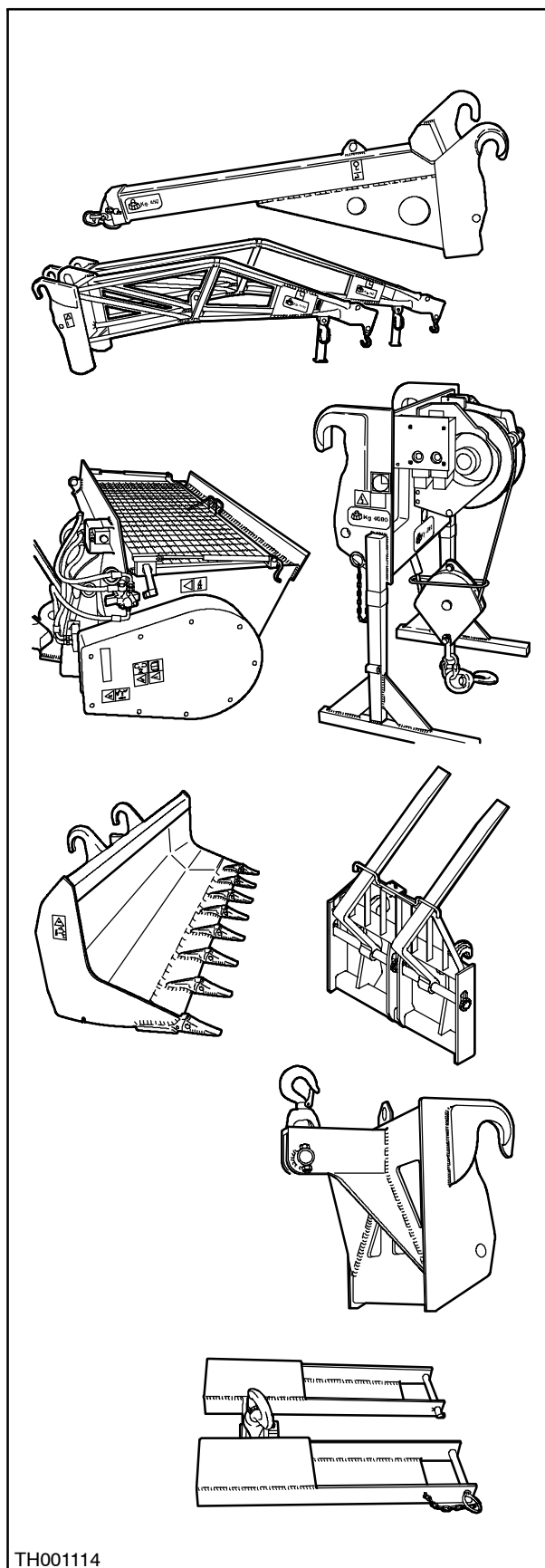
Kun redskaber, der er godkendt af producenten, må bruges på denne maskine. Producenten er fritaget for ethvert ansvar i tilfælde af ændringer eller tilpasninger på **redskaber**, som samme producent **ikke er vidende om**.

Følgende data er anført på skiltene på redskaberne:

- Redskabstype
- Volumen
- Produktionsdato
- Vægt uden last
- Serienummer

På redskaber, der benyttes til kranarbejder, findes yderligere en mærkat med følgende data:

- AWL (sikker arbejdsbelastning)
- Nominel belastning
- CE prøvenummer



TH001114

SIKKERHEDSMÆRKATER

FARE

Hold maskinen og redskaber på mindst 6 meters afstand fra huspendulslidninger til sidetælle af disse funktioner kan medføre alvorlige tilskadevundet eller død.

FARE

Spænd ikke emsaget net når det fjernes ved maskinen. Spænd ikke af maskinen, hvis den er i drift. Tryk på stopknap og sæt nøglen i lås. Hvis du ikke kan sætte maskinen i stand til at stoppe, kan det medføre alvorlig tilskadevundet eller død.

PAS PÅ

FOR MASKINEN STARTES EL PER AKTIVERES:

1. Fjern alle personer og genstande fra området omkring maskinen.

2. Sørg for, at alle personer er informerede om maskinens start.

3. Sørg for, at alle personer er informerede om maskinens start.

4. Sørg for, at alle personer er informerede om maskinens start.

5. Sørg for, at alle personer er informerede om maskinens start.

6. Sørg for, at alle personer er informerede om maskinens start.

7. Sørg for, at alle personer er informerede om maskinens start.

8. Sørg for, at alle personer er informerede om maskinens start.

9. Sørg for, at alle personer er informerede om maskinens start.

10. Sørg for, at alle personer er informerede om maskinens start.

TH001362

MÆRKATER I KABINEN

Der er opsat sikkerhedsmærkater på maskinen de viste steder. Formålet med dem er at vejlede føreren og hans medarbejdere i personlig sikkerhed. Gå en tur omkring maskinen med denne bog i hånden, find mærkaterne og læs indholdet af dem. Gå derefter teksten igennem sammen med de operatører, der skal bruge maskinen. Sørg for, at teksten altid kan læses. Hvis mærkaterne er blevet ulæselige, så bestil nogle nye hos forhandleren.

BELASTNINGSINDIKATOR

Belastningsindikatoren advarer føreren om, at maskinen har nået den maksimalt tilladte belastning.

A – GRØNNE KONTROLLAMPER

De to grønne LED lamper angiver en dalende stabilitet, der dog er regulær. Under normale arbejdsforhold opdateres LED lamperne konstant og viser den aktuelle situation.

B – GULE KONTROLLAMPER

De to gule LED lamper gør opmærksom på kritiske stabilitetsforhold. Graden af ustabilitet nærmer sig 100% (væltning).



Føreren skal straks reagere for at rette situationen op. Man skal forsøge at sænke maskinens tyngdepunkt.

Fortsæt med at løfte i den bue, der effektivt flytter læsset nærmere maskinens tyngdepunkt, eller træk teleskoparmen ind, hvis den er strakt ud, for på den måde at flytte læsset nærmere maskinens tyngdepunkt.

C – RØD KONTROLLAMPE (VISUEL OG AKUSTISK ALARM)

Den røde kontrollampe tænder, når maskinen kommer op på den maksimalt tilladte løftekapacitet. Den akustiske alarm lyder samtidig med, at den røde lampe tænder.



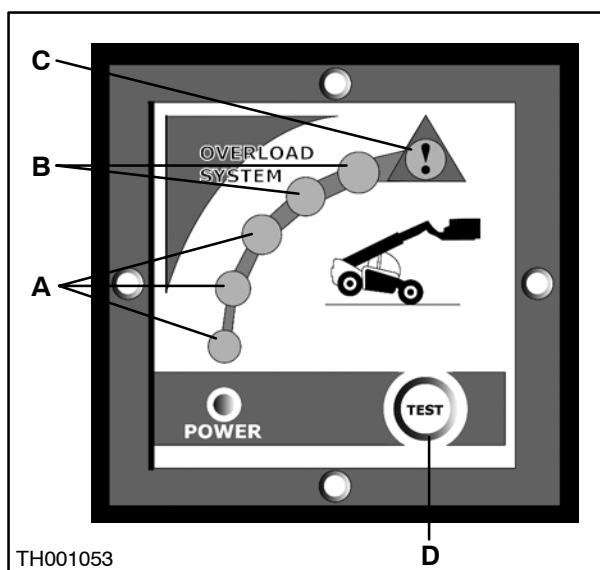
Under disse forhold skal armen være tilbagetrukket eller løftet for at vende tilbage i en sikker stilling.

D – TESTKONTAKT

Ved hjælp af denne kontakt kan man afprøve alarmen og tænde kontrollamperne for at sikre sig, at de alle fungerer korrekt. Foretag denne kontrol hver dag, før der tages fat på arbejdet. Hvis en af anordningerne ikke fungerer, så undlad at bruge maskinen som læsser, før den er blevet repareret, af hensyn til egen og tilstedeværende personers sikkerhed.



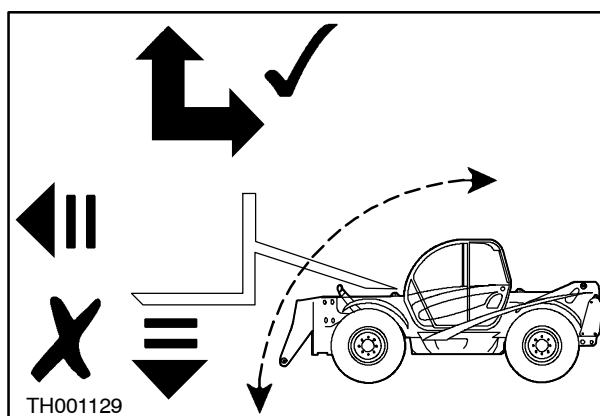
Ethvert forsøg på at løfte vægte over den tilladte max. grænse vil skabe en usikker og ustabil situation.



TH001053

D

38



TH001129

39

- Tilpas maskinens hastighed under kørsel, for at minimere vibrationerne.
- Hold arbejdsstedet tilgængeligt (fjern sten og andre forhindringer, udjævn fordybninger og huller osv.).

Disse maskiner er blevet testet med hensyn til dette direktiv og opfylder de anbefalede krav.

Under testen køres hver maskine gennem en fast arbejdscyklus, der dækker alle typiske arbejdsformer under en 8 timers arbejdsdag. Det er ved tomgang, kørsel på vej, læsning og gravning.

Målingerne vedrører vibrationer, der kan mærkes i kroppen siddende i førersædet og i hænder og arme, når betjeningsgrebene bruges.

Disse maskiner opfylder kravene for sikre driftsniveauer (hele kroppen skal være $0,5 \text{ m/s}^2$ eller mindre) (hænder og arme $2,5 \text{ m/s}^2$ eller mindre), med resultat som nedenstående:

Hele kroppen (m/s^2) = $< 0,5$

Hænder og arme (m/s^2) = $< 2,5$.

BEMÆRK: Disse maskiner opfylder ikke kun det anbefalede støjniveau men fungerer muligvis med et lavere niveau end det viste.

MOTOR

VIGTIGT: I henhold til EU-direktiv nr. 2000/25/EC og det amerikanske direktiv nr. 40 CFR Part. 89 er det strengt forbudt at gøre indgreb på motoren samt at downloade ikke-certificeret software. Ethvert indgreb på en motor eller brændstofssystemet, som afviger fra de gældende regler medfører:

Juridisk, at motoren er ulovlig på markedet og derfor ikke kan dækkes af en forsikring samt at garantien på motoren og brændstofssystemet bortfalder; i henhold til erklæringerne i certifikaterne, kan det blive meget dyrt for kunden at få motoren ordnet, så den igen opfylder reglerne;

Teknisk, at motordelene kan blive overbelastede; at motoren slides for hurtigt på grund af overbelastning af delene og brug af snavset olie. Indgreb på brændstofssystemet må kun udføres af det af fabrikanten autoriserede personale. Reparationerne skal udføres i henhold til Fabrikantens anvisninger.

SIKKERHEDSBÆLTE

Træk langsomt sikkerhedsbæltet (2) ud fra venstre side og sæt spændet i låsen (1) i sædets højre side. Hvis bæltet går i lås undervejs, så lad den vende tilbage til udgangspositionen og gentag proceduren. Ved bratte bevægelser vil bæltet låse og hindre, at du kastes voldsomt forover.

Bæltet kan rengøres med en svamp og rent sæbevand. Brug ikke opløsningsmidler eller blegemidler, da disse kemikalier vil svække fibrene.



Udskift sikkerhedsbæltet, hvis det begynder at frynse, hvis det er beskadiget eller er slidt i almindelighed.



5

BRANDBESKYTTELSE

Ildslukkerens placering er på kabinens venstre opstander, som vist med pilen.

Ildslukkeren, som maskinen skulle være udstyret med, skal den være af en type, der er godkendt af myndighederne.

Sørg for at holde den i god driftsstand og læs og forstå fabrikantens instruktioner på ildslukkeren.

Sådan brugs ildslukkeren ved brand:

- Tag ildslukkeren ud af dens ophæng.
- Tag sikkerhedsstiften ud.
- Tryk håndgrebet i bund og ret strålen mod undersiden af flammerne.



Sørg for at lufte ud, hvis ildslukkeren har været brugt i lukkede rum.



6

BEMÆRK: Får ildslukkeren fyldt op efter brug, også selv om den kun har været delvist tømt.

INSTRUMENTPANEL

VIGTIGT: Målere og kontakter i instrumentpanelet kan være placeret anderledes end vist i denne bog. Det afhænger af model og monteret udstyr. Sørg for at være fortrolig med alle funktioner, før du bruger maskinen.

Temperaturmåler for motorens kølevæske med advarselssummer

Temperaturmåleren (1) reagerer på en føler i motoren. Under normal drift vil viseren stige fra det lave punkt i det grønne felt til midten af måleren. Hvis Telehandleren arbejder under stærk belastning, kan viseren stige yderligere til lige under det røde felt og vende tilbage til et lavere punkt, når maskinen igen arbejder normalt.

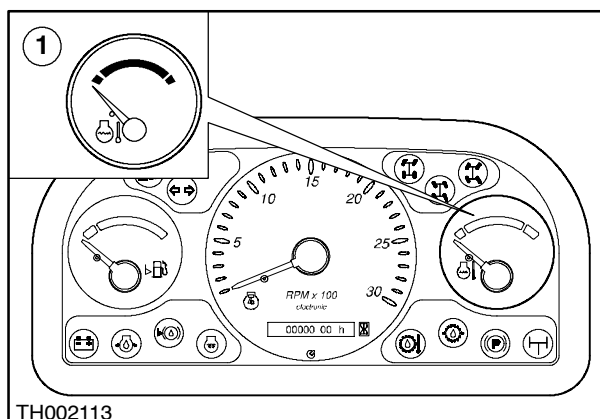
Hvis viseren kommer ind i det røde felt, vil en summer advare derom. Stands straks motoren og find ud af årsagen. Så snart motoren er kølet af og fejlen rettet, kan normal drift genoptages.

BEMÆRK: Når startkontakten afbrydes, stiller temperaturviseren sig et vilkårligt sted.

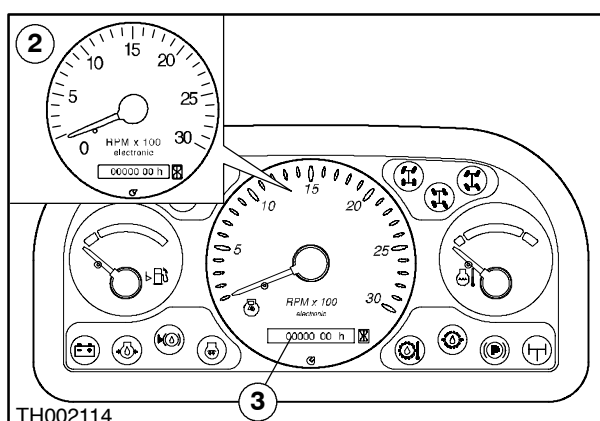
Omdrejnings- og timetæller

Omdrejningstælleren (2) er kalibreret til 3000 o/m, den trækkes af generatoren og viser korrekt motorhastighed.

Timetælleren (3) findes nederst på omdrejningstælleren og den viser, hvor mange timer motoren har arbejdet. Den trækkes af generatoren.



28

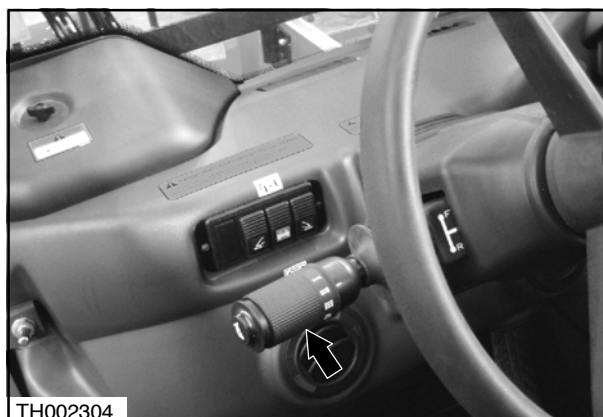


29

POWERSHIFT GEARET 4 x 3

Gearet

Gearet i denne maskine benævnes Powershift. Powershift geargrebet er placeret på venstre side af ratstammen og bruges til elektronisk skift mellem fire gear frem og tre baggear.



44

HORNKONTAKT

Hornet aktiveres ved at trykke på knappen (1) på geargrebets ende.



45

KØRSEL MED POWERSHIFT

Valg af neutralpositionen

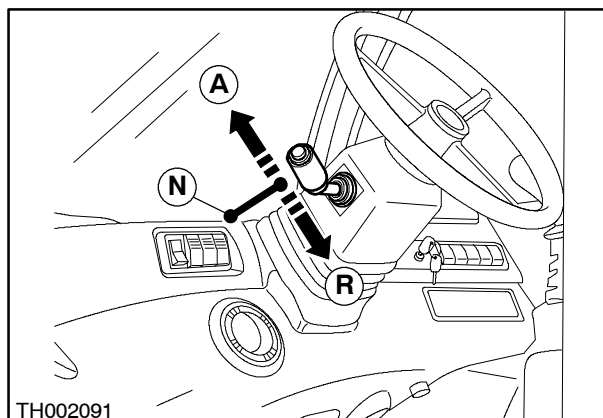
Neutralpositionen vælges ved at sætte geargrebet i midterstilling.

Valg af kørsel frem

Kørsel frem vælges ved at trække grebet ind mod rattet og skubbe det opad.

Valg af bakkørsel

Bakkørsel vælges ved at trække grebet ind mod rattet og skubbe det nedad.



46

CLICK HERE TO **DOWNLOAD** THE COMPLETE MANUAL

- Thank you very much for reading the preview of the manual.
- You can download the complete manual from: www.heydownloads.com by clicking the link below



- Please note: If there is no response to CLICKING the link, please download this PDF first and then click on it.

CLICK HERE TO **DOWNLOAD** THE COMPLETE MANUAL

TRAIKBUGSERING

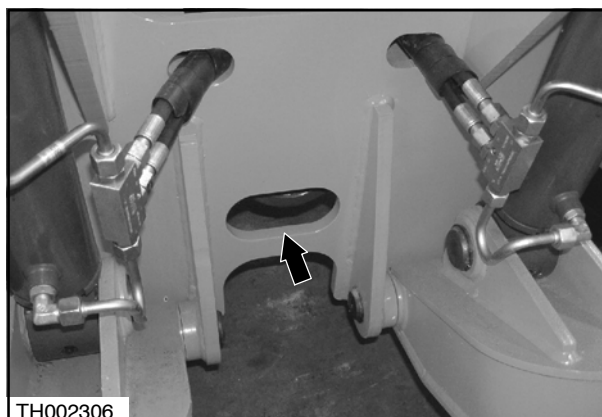
Udløs parkeringsbremsen ved hjælp af gearstangen i kabinen.



Under bugsering af et andet køretøj på offentlig vej skal man træffe de nødvendige forholdsregler og skilte over for andre køretøjer og personer, at man bugserer et andet køretøj.

Brug et flag, et roterende blink eller en advarselslampe.

Brug ikke de forreste løfteøjer til bugsering af andre køretøjer.



54



Brug egnede transportmidler eller køretøjer til formålet.

Når man anvender tove eller kæder til slæbning eller til generhvervelse, skal man sikre sig at delene er i en god tilstand, og at der ikke er fejl eller vanskeligheder. Undgå at vride eller bøje kæderne, og sæt ikke kæderne under træk før sådanne fejl er udbedret, da det kan medføre, at kæderne knækker eller giver efter.

Der findes forskellige regler, der skal følges under bugsering af et andet køretøj.

Lær reglerne og bestemmelserne for bugsering at kende og følg dem.

- Kontroller, at tovet eller trækstangen ikke er beskadiget, og at deres trækkevne passer med den last, der skal trækkes.
- Kontroller, at køretøjet, der skal bugseres, kan bremse og styre. Hvis dette ikke er tilfældet, må der ikke opholde sig personer på det bugserede køretøj.
- Tovene skal fastgøres omhyggeligt til de anviste bugseringspunkter. Før tovene gennem hullerne i rammen ud for de forreste løftepunkter, som vist i den efterfølgende figur.
- Kontroller vægtangivelserne på læsseren og på det køretøj, der skal bugseres, og kontroller, om læsseren har tilstrækkelig bremsevne til den bugserede last.
- Hvis der bugseres ned ad bakke, skal der anvendes et andet køretøj bagved for at bremse hastigheden.
- Kør langsomt.
Pludselige trækbelastninger kan medføre ødelæggelse af tovet.

HÅNTERING AF LÆS i højden

10. Løft og stræk armen ud, til læsset er over stakken og køр eventuelt Telehandleren nærmere til stakken. Aktiver parkeringsbremsen og sæt vendede gearbet i neutral position.

11. Ret læsset op i vandret position og placere det på stakken ved at sænke og trække armen tilbage, til læsset er korrekt anbragt.

Frigør gafflerne ved at skiftevis at løfte og trække armen tilbage eller ved at bakke med Telehandleren, hvis det er muligt.

Sænk arm og gaffel til transportposition.

HÅNTERING AF LÆS, runde læs

12. Vip gafflerne ned og stræk armen ud. Køр gafflerne ind under læsset. Sæt eventuelt kiler under læsset.

HÅNTERING AF LÆS, belastningsindikator

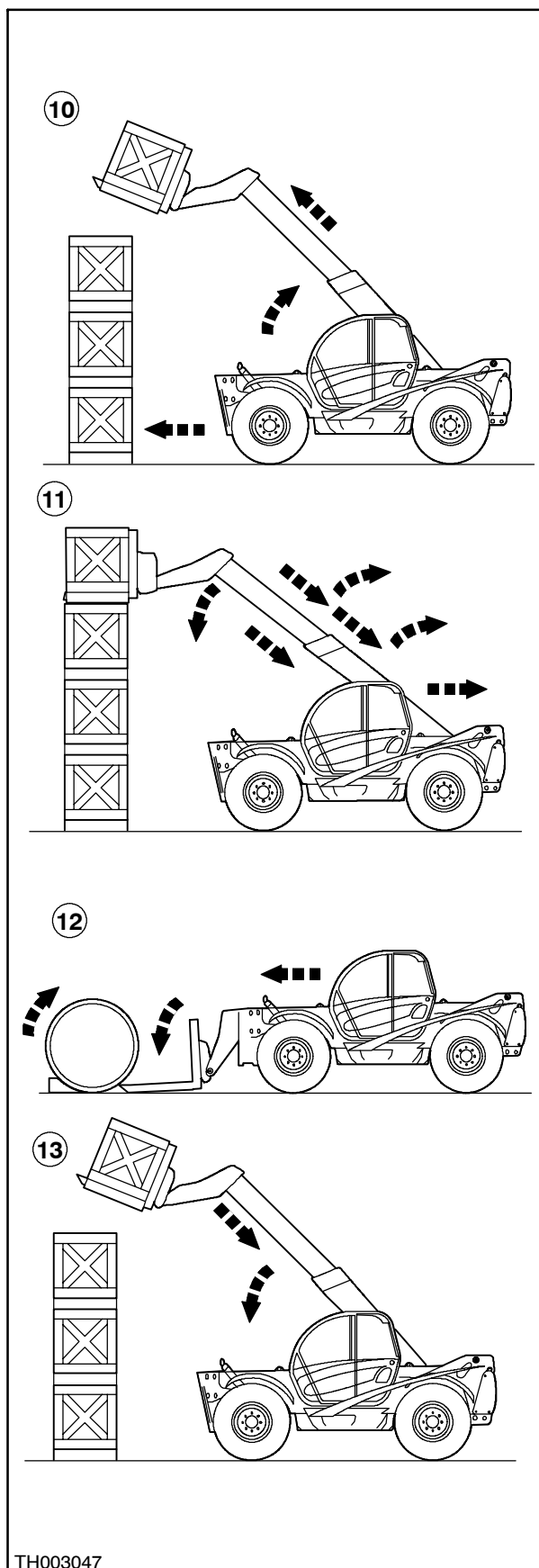
13. Hold altid øje med belastningsindikatoren, når du håndterer læs.

Hvis indikatoren giver et advarselssignal, så træk armen tilbage så sikkert som muligt og sænk den til jorden.

BEMÆRK: Hvis ikke den findes, kan en automatisk spærrefunktion monteres. Spørg forhandleren.

ANVENDELSE AF GRIBESKOVLEN

14. Anvendelse af gribeskovlen er tilladt udelukkende med armen i fuldstændig tilbagetrukket stilling.



AFSNIT 4

SMØRING OG VEDLIGEHOLDELSE

I dette afsnit gennemgås alle procedurer til vedligeholdelse af maskinen. På tredje side i omslaget vises de smøre- og kølemidler, der skal bruges.

På næste side vises de komponenter, der er beskyttede af kontrollamper, og som skal kontrolleres, når lamperne tænder mellem vedligeholdelsesinterval-
lerne.



PAS PÅ

Kontroller, at håndbremsen er trukket og at der er kiler under hjulene eller at de er blokerede, så de ikke kan røre sig, før der foretages nogen form for indgreb eller vedligeholdelse på maskinen.
Kontroller, hver gang noget på maskinen skal afmonteres for vedligeholdelse, at startnøglen er udtaget eller batteriet afbrudt, så motoren ikke kan startes utilsigtet.

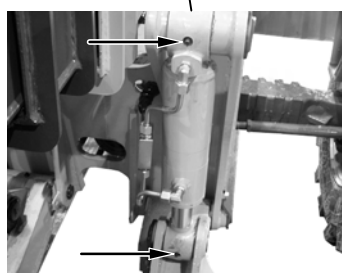
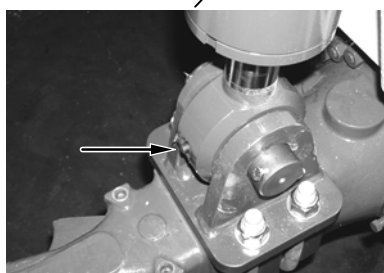
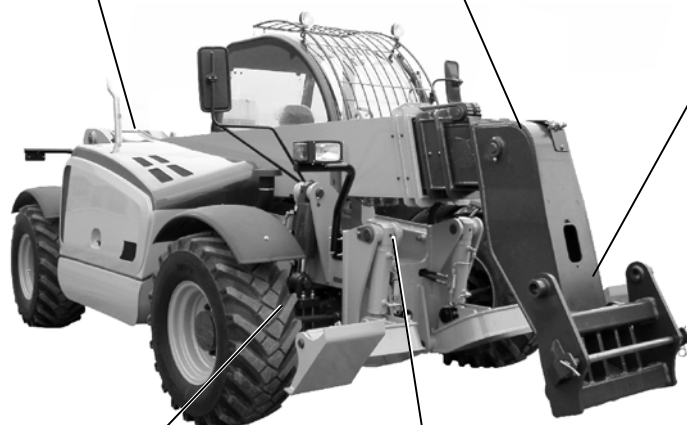


PAS PÅ

Bland ikke forskellige typer væsker eller olier. Brug kun de midler, der anbefales til den pågældende maskine, som beskrevet på bagside af denne bog.

INDHOLDSOVERSIGT

Beskrivelse	Side
Generelt	4-2
Daglige kontroller	4-8
Vedligeholdesestabel	4-12
Hver 50. Driftstime	4-13
Hver 250. Driftstime	4-16
Hver 500. Driftstime	4-18
Hver 1000. Driftstime eller en gang om året	4-22
Hver 2000. Driftstime eller hvert andet år	4-26
Almindelig vedligeholdelse	4-31



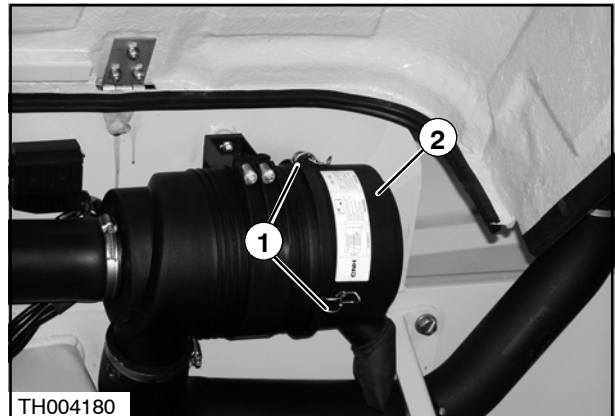
TH004296

MOTORLUFTFILTER (udvendigt og indvendigt element)

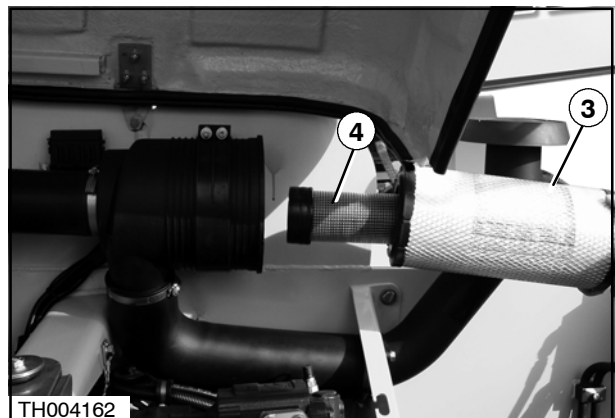
Løsn clipsene (1) for at dreje dækslet af (2) til motorluftfilterets sæde.

Fjern det ydre element (3) og det indre element (4), og kassér dem.

Rens filterpatronen med en fugtig, frugfri klud på en stok. Monter et nyt inder- og yderelement.



35



36

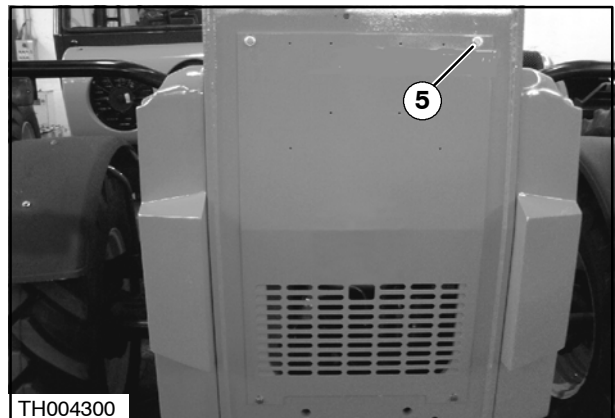
OLIEFILTER I HYDRAULIKANLÆGGET

VIGTIGT: For at holde hydraulikanlægget rent, skal det altid vedligeholdes som anbefalet, og filteret udskiftes. Brug ikke et erstatningsfilter, der kan slippe slibende, og dermed skadelige, partikler ind i systemet.

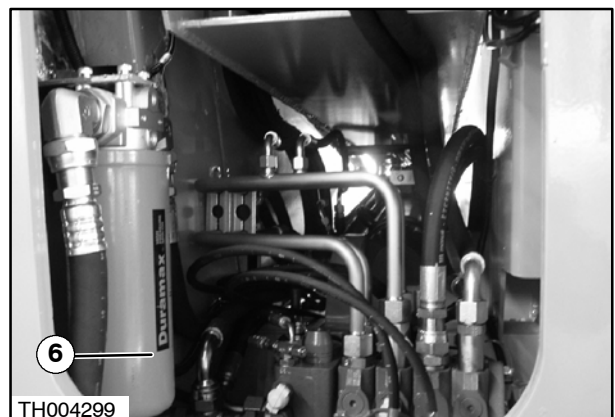
Åbn bagrummet på teleskoparmens kasse ved at fjerne de fire fastspændingsskruer (5). Fjern hydraulikoliefilteret (6), løsn indsatsen og fjern den. Bortskaf det gamle filter og monter et nyt filter.

Arbejd med læsseren for at lukke luften ud af anlægget og kontroller igen oliestanden.

VIGTIGT: Et tilstoppet filter kan medføre hulrumsdannelse. Hold hydraulikanlægget rent ved altid bruge de anbefalede filtre. Brug ikke erstatningsfiltre, der kan slippe slibende, og dermed skadelige, partikler ind i systemet.



37



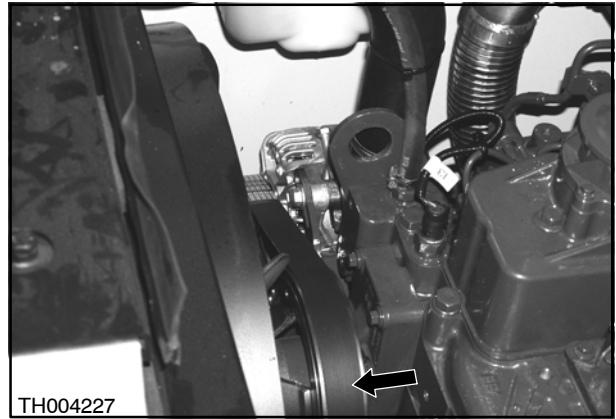
38

ALMINDELIG VEDLIGEHOLDELSE

GENERATORENS LADEANLÆG

For at undgå skader på komponenter i generatorens ladeanlæg, skal følgende forholdsregler overholdes under vedligeholdelsen:

- Foretag **ALDRIG** forbindelser eller afbrydelser af ladekredsen, herunder batteriforbindelser, mens motoren er i gang.
- Kortslut **ALDRIG** nogen ladekomponent til stel (jord).
- Tag **ALTID** negativkablet på batteriet af, før der foretages buesvejsning på maskinen eller et hvilket som helst redskab, der er koblet til den.
- Tag **ALTID** negativkablet på batteriet af, når batteriet oplades i maskinen med batterilader.



56



Brug altid sikkerhedsbriller, når batteriet oplades eller motoren i maskinen startes med et hjælpebatteri.

- Brug **ALDRIG** et hjælpebatteri med en spænding over 12V.
- Overhold **ALTID** polariteten, når batterierne monteres eller der anvendes et hjælpebatteri til start med startkabler. Følg instruktionerne på side 2-33, når motoren skal startes med startkabler.

FORBIND POSITIV (+) TIL POSITIV OG NEGATIV (-) TIL NEGATIV.

AFSNIT 5

FEJLFINDING

VIGTIGT: Følgende fejlfindingstabeller er kun vejledende. Hvis der på noget tidspunkt bliver brug for at foretage reparationer udover den normale vedligeholdelse, skal maskinen transporteres til forhandleren, der råder over de fornødne redskaber, instrumenter og ekspertise til udføre reparationer i overensstemmelse med maskinens specifikationer og sikkerhedsstandarder.

INDHOLDSOVERSIGT

Beskrivelse	Side
Motoren	5-2
Gear	5-4
El-anlægget	5-5
Hydraulikanlægget	5-6
Bremser	5-7
Kabine	5-7

- Når et nyt eller repareret dæk monteres, så brug en adapter til ventilen af snaptypen med en trykmåler, der giver operatøren mulighed for at holde sig på afstand af dækket under oppumpningen. Hvis det findes, så brug et sikkerhedsbur.
- Pump ikke dækket på styrehjulene (forhjulene på en almindelig maskine) mere op end til det tryk producenten har angivet for det pågældende dæk eller udover det tryk, der er anført i tabellen for Tryk og belastning af dæk, i afsnit 8, hvis det maksimale dæktryk ikke er vist på dækket.



Pump aldrig dækkene på drivhjulene (forhjul på maskiner med dobbelt træk og baghjul i almindelighed) op til mere end 2,4 bar. Tag trykket af dækket, hvis kantråden ikke sætter sig i fælgen, når dette tryk nås, smør kantråden med en blanding af vand og sæbe, og pump op igen. Brug ikke olie eller fedt. OPPUMPNING UDOVER 2,4 bar af et dæk med kantråd, der ikke træder korrekt, kan medføre brud på kantråden eller fælgen med eksplosiv kraft, der kan forårsage alvorlige læsioner.

- Regulér dæktrykket til det anbefalede tryk, når kantråden træder korrekt.
- Undlad at pumpe et meget eller helt fladt dæk op, før det har været undersøgt af en kvalificeret specialist.
- Når hjulet er monteret, så spænd det møtrikkerne efter forskrifterne. Kontroller tilspændingen hver dag, til momentet har stabiliseret sig.
- Se afsnittet vedrørende vejning af maskinen, før der lægges ballast på dækkene.

START AF MASKINEN MED STARTKABLER



Start kun motoren fra førerpladsen. Hvis motorstartaccepten omgås, kan motoren starte utilsigtet med maskinen stående i gear.

Brug sikkerhedsbriller, når batteriet oplades eller motoren startes med et hjælpebatteri.

Hvis det er nødvendigt at bruge startkabler med et eksternt batteri til at starte maskinen, så er fremgangsmåden følgende:

- Forbind en ende af det ene kabel til 12 V batteriets positive pol (+) på maskinen og den anden ende til 12 V batteriets positive pol (+) på hjælpebatteriet.
- Forbind en ende af det andet kabel til hjælpebatteriets minuspol (-) og den anden ende til motorblokken, for at undgå gnistdannelse mellem de to batterier. Følg derefter den tidligere beskrevne startprocedure.

BEMÆRK: Kontroller, når der bruges hjælpebatteri til motorstart, at polariteten er korrekt, så generatoren ikke beskadiges.

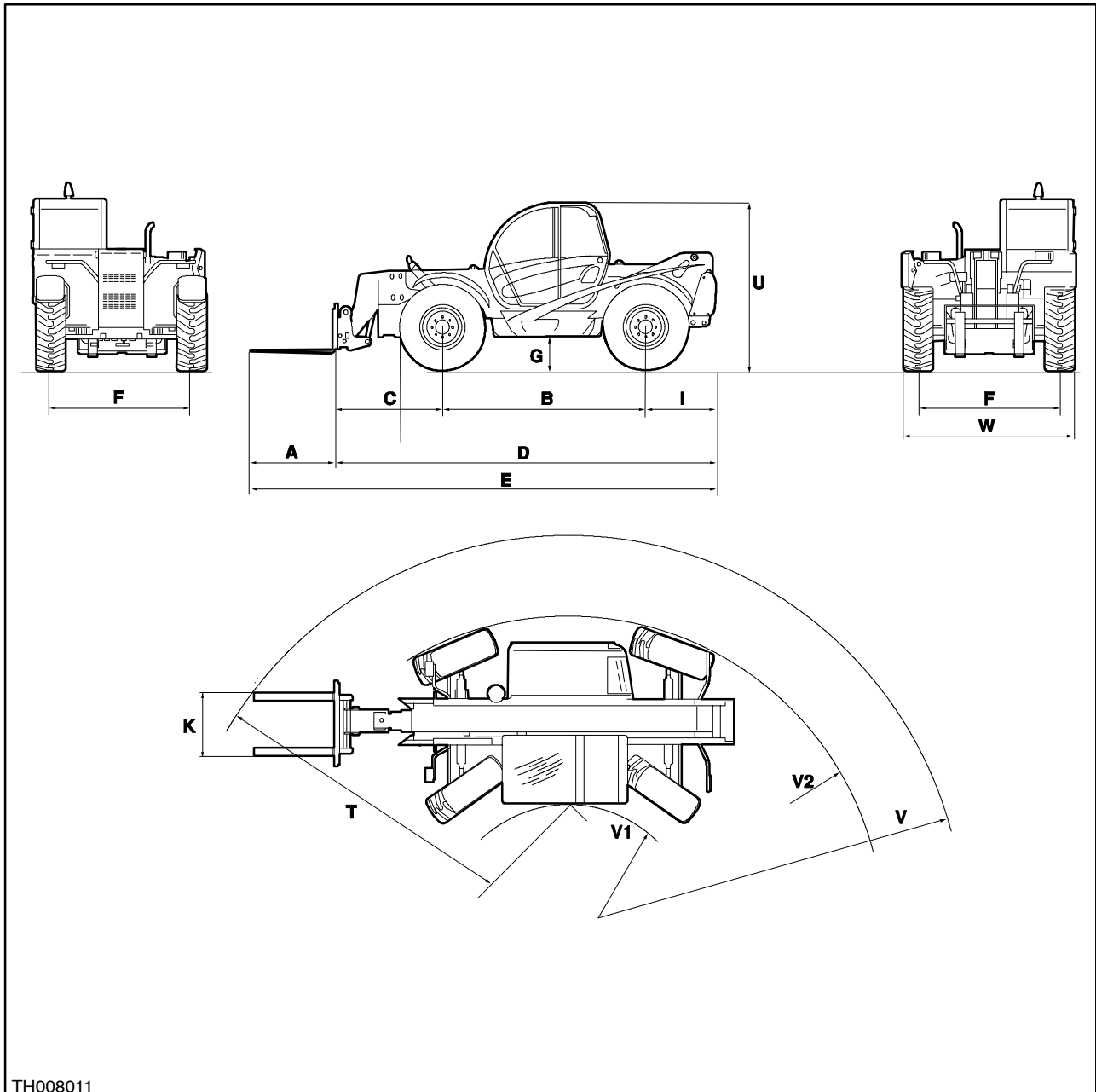
- Når motoren er startet, så lad den arbejde i tomgang, tænd alle elektriske funktioner (lygter osv.) og tag derefter startkablerne af i omvendt orden. På den måde beskytter man generatoren mod skader, der kan opstå pga. kraftige svingninger i belastningen.

BEMÆRK: Maskinen har en elektromagnetisk stopanordning og det er derfor ikke muligt at bruge den uden et installeret batteri. Maskinen standser, når strømmen til elektromagneten afbrydes (udtaget batteri).

KLARGØRING AF MASKINEN EFTER LÆNGERE TIDS STILSTAND

- Pump dækkene op til det korrekte tryk.
- Fyld brændstoftanken op.
- Kontroller kølevæskestanden.
- Kontroller alle oliestande.
- Monter et fuldt opladet batteri.
- Afdæk udstødningsrøret.
- Fjern det beskyttende fedtlag de steder det er smurt på, såsom styrecylindre, ventiltappe osv.

AFSNIT 8 - SPECIFIKATIONER



TH008011

1

TX130-30 TX130-33

A	1200 mm	K	1260 mm
B	3120 mm	T	4396 mm
C	1617 mm	U	2730 mm
D	5850 mm	V	5204 mm
E	7050 mm	V ₁	980 mm
F	2080 mm	V ₂	3890 mm
G	452* mm	W	2445 mm
I	1100 mm		

* Målt med 405/70x24 hjul

CLICK HERE TO **DOWNLOAD** THE COMPLETE MANUAL

- Thank you very much for reading the preview of the manual.
- You can download the complete manual from: www.heydownloads.com by clicking the link below



- Please note: If there is no response to CLICKING the link, please download this PDF first and then click on it.

CLICK HERE TO **DOWNLOAD** THE COMPLETE MANUAL