

ORIJINAL TALIMATLAR - 2006/42/EC Direktifi, Ek I, 1.7.4.1 uyarınca

CX45B Series 2
CX50B Series 2
CX55B
Mini Kazı Makinesi

OPERATÖR KILAVUZU

Parça numarası 47528602

1. sürüm Türkçe
Temmuz 2013



CLICK HERE TO **DOWNLOAD** THE COMPLETE MANUAL

- Thank you very much for reading the preview of the manual.
- You can download the complete manual from: www.heydownloads.com by clicking the link below



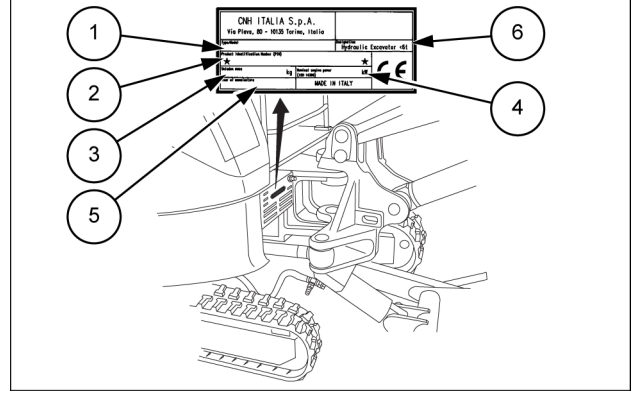
- Please note: If there is no response to CLICKING the link, please download this PDF first and then click on it.

CLICK HERE TO **DOWNLOAD** THE COMPLETE MANUAL

Ürün tanımlayıcı bilgiler

Makine kimlik plakası

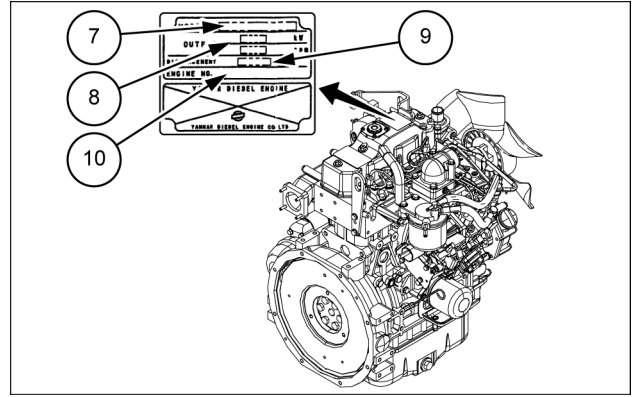
1. Ticari ad
2. Ürün kimlik numarası
3. Çalışma ağırlığı
4. Motor gücü (ISO 14396)
5. Yapım yılı
6. Makine kategorisi (Hidrolik ekskavatör <6t)



SMIL13MEX0016AB 1

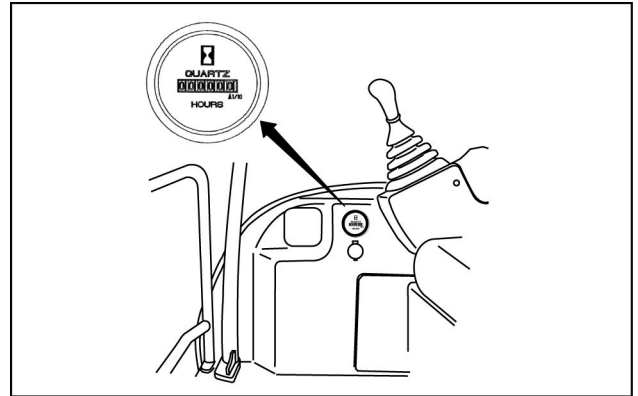
Motor kimlik plakası

7. Motor modeli
8. Çıkış
9. Yer Değiştirme
10. Motor numarası



SMIL13MEX0017AB 2

Saat sayacı



LELI11E0004AB 3

Araçtan ayrılmadan önce:

1. Aracı sert ve düz bir zemine park edin.
2. Kepçeyi yere dayayın.

⚠ Genel bakım güvenliği ⚠

Makineye bakım yapmak için kullanılan alanı temiz ve kuru tutun. Dökülen sıvıları temizleyin.

Makineye sert, düz bir zeminde bakım yapın.

Makineye bakım yaptıktan sonra muhafaza ve kalkanları takın.

Araca bakım yaptıktan sonra tüm servis kapılarını kapatın ve tüm panelleri takın.

Makine hareket ederken ve motor çalışırken temizlik ve yağlama yapmayın, engelleri temizlemeyin veya araçta ayarlamalar yapmayın.

Makineyi çalıştırmaya başlamadan önce her zaman çalışma alanında alet, parça, herhangi bir kişi ve hayvan bulunmadığından emin olun.

Desteklenmemiş hidrolik silindirlere basınç kaybedebilir ve ekipmanı düşürerek ezilme tehlikesine yol açabilir. Emniyetli bir şekilde desteklenmedikleri sürece, ekipmanları park halinde ya da bakım sırasında yükseltilmiş konumda bırakmayın.

Krikoyu veya kaldırma işlemini yalnızca bu kılavuzda belirtilen kriko veya kaldırma noktalarında uygulayın.

Çekme işleminin yanlış uygulanması kazalara yol açabilir. Devre dışı aracı çekerken bu kılavuzdaki prosedürü uygulayın. Yalnızca sert çekme çubukları kullanın.

⚠ Genel taşıma güvenliği ⚠

Yerel kanunlara ve düzenlemelere uyun.

Yerel düzenlemeleri karşılamak için uygun ışıklandırma kullanın.

Makine veya ekipmanla sağlandığı zamanlarda römorklu ekipmanlar için güvenlik zincirleri kullanın.

Alet ve ataşmanları yolla kazara temas etmelerini önleyecek kadar yükseğe kaldırın.

⚠ Yangın ve patlamanın önlenmesi ⚠

Sızıntı yapan ya da sıçrayan yakıt veya yağ, sıcak yüzeylerde veya elektrikli bileşenlerde yangına yol açabilir.

Ekin maddeleri, çöpler, artıklar, kuş yuvaları veya yanıcı maddeler sıcak yüzeylerde alev alabilir.

Her zaman araçta veya yakınında bir yangın söndürücü bulundurun.

3. Tüm kumandaları boşa konumuna alın.
4. Güvenlik kolunu KİLİTLİ konumuna getirin.
5. Motoru kapatın ve anahtarı çıkarın.

Sıvı borularını takmadan veya sökmeden önce motoru durdurun, anahtarı çıkarın ve basıncı boşaltın.

Elektrik bağlantılarını sökmeden veya takmadan önce motoru durdurun ve anahtarı çıkarın.

Soğutucu kapaklarının yanlış şekilde çıkarılması buhar yanıklarına yol açabilir. Soğutma sistemi basınç altında çalışır. Sistem sıcakken bir kapak çıkartılırsa sıcak soğutma sıvısı püskürebilir. Kapağı açmadan önce sistemin soğumasını bekleyin. Kapağı tamamen açmadan önce basıncın azalması için kapağı yavaşça döndürün.

Hasarlı veya yıpranmış tüpleri, hortumları, elektrik kablolarını vs. değiştirin.

Motor, şanzıman, egzoz bileşenleri ve hidrolik hatları çalışma sırasında ısınabilir. Bu tür bileşenlere bakım uygularken dikkatli olun. Sıcak bileşenlerle ilgilenmeden veya bağlantılarını kesmeden önce yüzeylerin soğumasını bekleyin. Uygun olduğunda koruyucu ekipman kullanın.

Kaynak yaparken kılavuzda verilen talimatları uygulayın. Makine üzerinde kaynak yapmadan önce her zaman aküyü çıkarın. Akü bileşenleriyle uğraştıktan sonra her zaman ellerinizi yıkayın.

Araç taşıma römorkunda bir ekipman veya makine taşırken düzgün şekilde sabitlendiğinden emin olun.

Yukarıdaki yapılara ve gerilim hatlarına dikkat edin ve makinenin ve/veya ataşmanlarının güvenli bir şekilde altlarından geçebileceğinden emin olun.

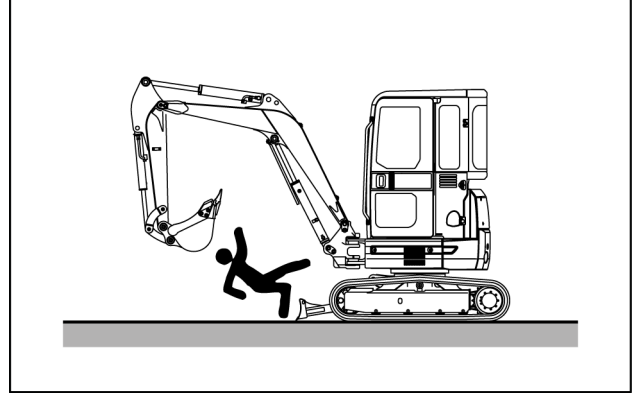
Yolculuk hızı her zaman tam kontrollü ve araç dengesini sağlayacak şekilde olmalıdır.

Yangın söndürücülerin bakım ve servislerinin üretici talimatlarına göre yapıldığından emin olun.

En azından günde bir kere ve günün sonunda özellikle motor, şanzıman, egzoz, akü vs. gibi sıcak bileşenlerin etrafındaki tüm çöp ve artıkları temizleyin. Çalışma alanına ve koşullarına bağlı olarak aracın daha sık temizlenmesi gerekebilir.

⚠ Yolcular ⚠

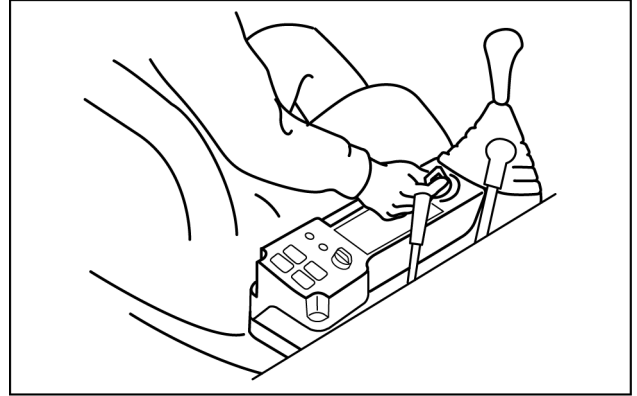
Bu ekipman insan taşımak amacıyla tasarlanmamıştır. Sürücü haricinde hiç kimsenin makineye binmesine izin verilmez. Yolcuların makineye binmesine veya üzerine çıkmasına izin verilmesi ciddi yaralanma veya ölüme sebebiyet verebilir.



TUIL12E2B0002AA 20

⚠ Motorun çalıştırılması ⚠

Motoru operatör koltuğuna oturarak çalıştırın. Çalıştırmak için aküyü kullanarak marşı kısa devre yaptırmayın. Bunun yapılması, ciddi yaralanmaya veya elektrik sisteminin hasar görmesine yol açabilir.

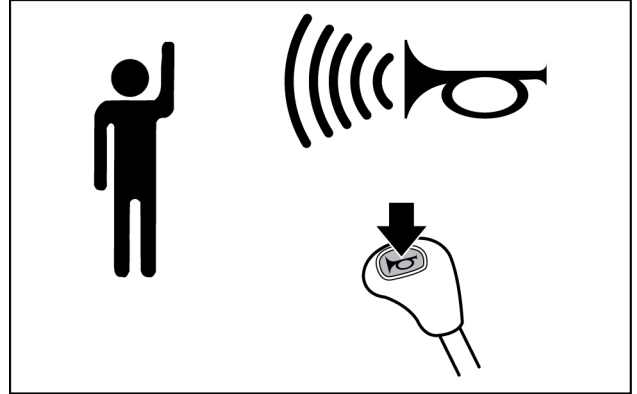


LEL11E0028AA 21

⚠ Motor çalıştırıldığında korna çalın ⚠

İnsanları makinenin çalıştırılmakta olduğuna dair uyarmak için motoru çalıştırmadan önce korna çalın. Makinenin yakınında hiç kimsenin olmadığından emin olun.

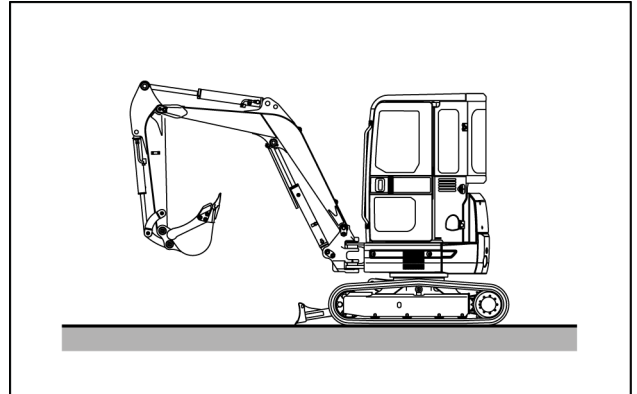
BİLDİRİM: "Bakım yapılıyor" etiketi asılıysa, motoru çalıştırmayın.



LEL11E0029AB 22

⚠ Motorun çalıştırılması sonrası kontrol ⚠

Motor çalıştıktan sonra makinenin düzgün çalıştığını kontrol ettiğinizden emin olun. Eklentilere, salınım (döndürme) ve seyahat fonksiyonlarına engellerin ve personelin bulunmadığı yeterli alana sahip bir yerde yavaşça devir yaptırın. Böyle yapılmaması ciddi yaralanmaya veya makinede hasara sebebiyet verebilir. Her arızayı not edin, gerektiğinde tamir edin.



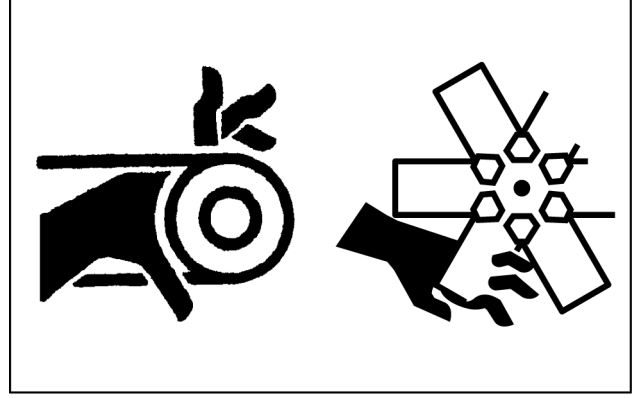
TUIL12E2B0003AA 23

⚠ Hareketli parçalardan uzak durun ⚠

Asla motor çalışır halde iken bakım yapmaya çalışmayın. Daima motoru durdurun.

Aksi takdirde, hareketli parçalara takılma ciddi yaralanmalara yol açabilir.

Kazaları önlemek için, hareketli parçaların yakınında çalışırken ellerin, ayakların, giysi, takı ve saçların takılmamasına dikkat edilmelidir.

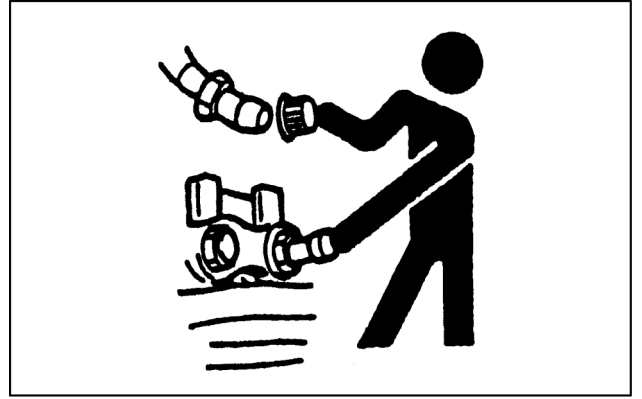


LELI11E0276AA 59

⚠ Kirlenmenin önlenmesi ⚠

Sisteme giren kir, toz ve yabancı nesnelerin neden olabileceği bir hidrolik sistem kirlenmesini önlemek için hatları/boruları daima kapatın veya tıkayın.

BİLDİRİM: Asla bir hidrolik hat veya bileşenin kirlenmesine izin vermeyin. Bu, sistemde ciddi hasarlara yol açabilir. Bu makinede kullanılması gereken yedek parçaları edinmek için satıcınızla iletişime geçin.

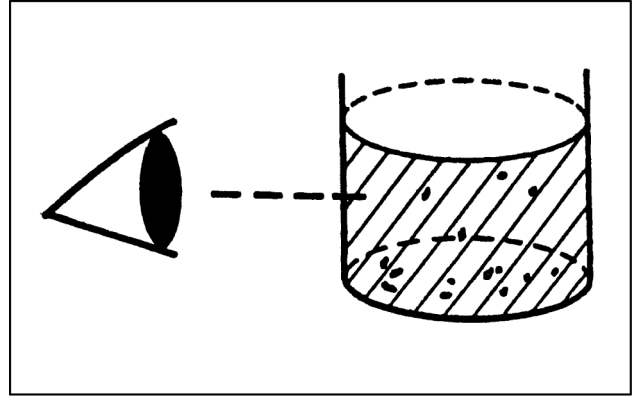


LELI11E0281AA 60

⚠ Atık yağların ve filtrelerin incelenmesi ⚠

Tüm atık yağlar, sıvılar ve filtrelerde pislik ve yabancı madde olup olmadığını kontrol edin.

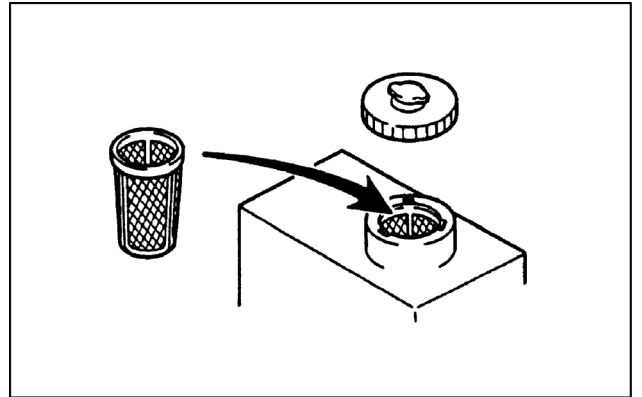
Olası kalıntıları tespit etmek için yağ filtrelerini kesmeniz önerilir.



LELI11E0282AA 61

⚠ Yakıt dolumu esnasında dikkat edilmesi gerekenler ⚠

Yakıt veya yağ ikmali esnasında, doldurma portlarına takılı filtreleri çıkarmaktan kaçının.

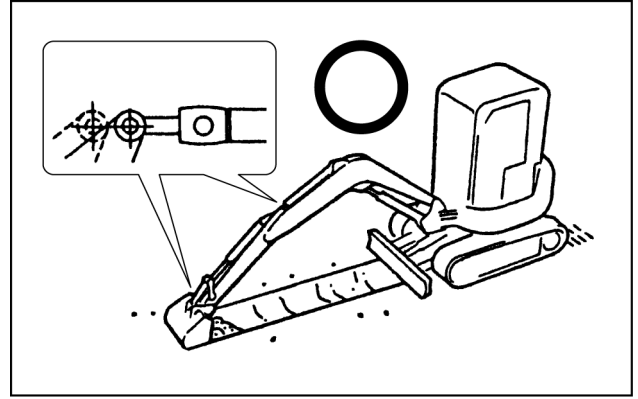


LELI11E0283AB 62

⚠ Kepçe ve kol silindirlerini sürekli olarak hareket sonuna kadar çalıştırmayın ⚠

Kepçedeki birikintileri temizlemek için kepçe ve kol silindirleri strotk sonuna kadar zorlanarak çalıştırılırsa, bu durum kepçe silindirlerinin titremesine ve dolayısıyla hasar görmelerine yol açabilir.

Yüksek basınçlı su kullanın veya kepçede biriken malzemeyi elle temizleyin.



LEL11E0111AB 93

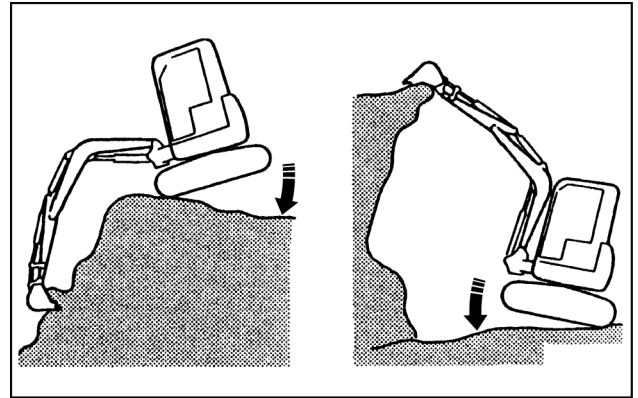
⚠ Makineyi aşırı zorlamayın ⚠

Makine ve eklentilerinin kapasite sınırlarını bilin ve makineyi bu spesifikasyonlar dahilinde çalıştırın.

Taşıma kapasitesi tablosunda belirtilen değerleri aşmayın.

Malzeme taşımak için güç sağlamak amacıyla makineyi aşağı eğmeyin veya yukarı kaldırmayın.

Bunun yapılması makine ve bileşenlerinin büyük ölçüde zarar görmesine neden olabilir ve ciddi bedensel yaralanmaya veya ölüme sebebiyet verebilir.

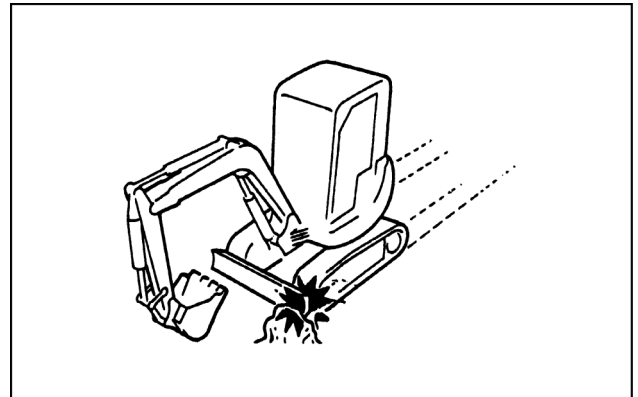


LEL11E0112AB 94

⚠ Dozerin engellere çarpmadığından emin olun ⚠

Dozerin kaya öbekleri gibi engellere çarpmamasına dikkat edin.

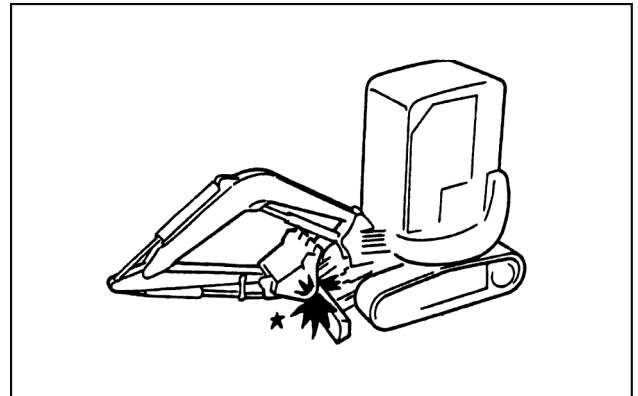
Bu, dozer ve silindirin zarar görmesine neden olur.



LEL11E0113AA 95

⚠ Eklenti geri çekerken dikkatli olun ⚠

Eklenti seyahat veya nakliye için geri çekilirken, kepçenin dozere çarpmamasına dikkat edin.



LEL11E0114AA 96

Titreşim düzeyleri

Operatöre iletilen vibrasyon seviyesi, temel olarak operasyonların gerçekleştirildiği zemin şartlarına, makinenin operasyon moduna ve ekipmanına bağlıdır. Vibrasyona maruz kalma durumu, aşağıdaki tavsiyelere uyulduğu takdirde büyük ölçüde azaltılacaktır:

- makine ve yapılacak iş ile uyumlu ekipman kullanın;
- koltuğu doğru konuma ayarlayıp kilitleyin; ayrıca, varsa koltuğun süspansiyonlarını düzenli aralıklarla kontrol edip gerektiği gibi ayarlayın ve tamir edin;
- makinenin düzenli olarak önerilen aralıklarda güncel bakım operasyonlarını uygulayın;
- keskin hareketler veya aşırı çarpmalardan mümkün olduğu kadar kaçınarak makineyi düzgün bir şekilde çalıştırın;

• seyahat esnasında mümkün olduğu kadar özellikle kaba arazi veya engellere takılmamaya özen gösterin.

Maruziyet, makine çalıştırma tekniklerine bağlı olup, bu kılavuzda açıklanan talimatlara uyularak kontrol edilebilir.

• Operatörün kollarının maruz kaldığı ağırlıklı ortalama ikinci derece hızlandırma değeri **2.5 m/s²** değerini geçmez.

• Operatörün vücudunun maruz kaldığı ağırlıklı ortalama ikinci derece hızlandırma değeri **0.5 m/s²** değerini geçmez. Bu sonuçlar hendek kazma sırasında hızlanma göstergesi kullanılarak elde edilmiştir.

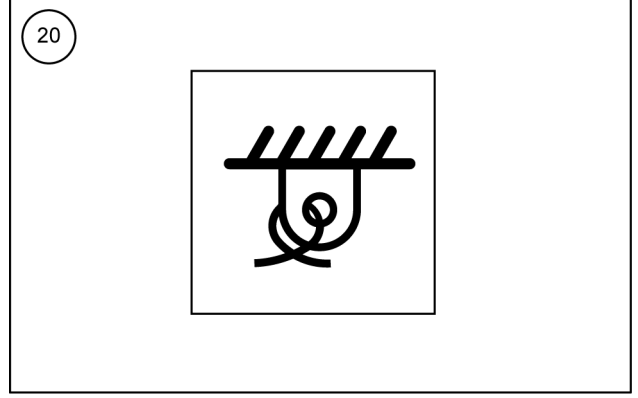
NOT: Tüm-Vücut maruziyet değeri özel çalışma ve toprak koşulları altında belirlenmektedir ve dolayısıyla makinenin kullanım amacı dahilindeki olası çalışma koşullarının tümünü temsil etmeyebilir. Sonuç olarak, bu tek tüm vücut titreşim emisyon değeri, tüm vücut titreşim maruziyetini **2002/44/EC** Avrupa Direktifinin gerektirdiği şekilde belirlemeye yönelik değildir. Bu amaç için, çalışma koşulları ölçümünün yapılması önerilmektedir. Bunun mümkün olmaması halinde, aşağıdaki tabloda yer alan **ISO/TR 25398:2006** (*) tarafından sağlanmış bilgilerden faydalanın.

Çalışma şartları	Temel emisyon değeri			Standart sapma		
	1,4* a _{w,eqx}	1,4* a _{w,eqy}	a _{w,eqz}	1,4* S _x	1,4* S _y	S _z
Kazı	0.33 m/s ² (1.08 ft/s ²)	0.21 m/s ² (0.69 ft/s ²)	0.19 m/s ² (0.62 ft/s ²)	0.19 m/s ² (0.62 ft/s ²)	0.12 m/s ² (0.39 ft/s ²)	0.10 m/s ² (0.33 ft/s ²)
Hidrolik çekicinin kullanımı	0.49 m/s ² (1.61 ft/s ²)	0.28 m/s ² (0.92 ft/s ²)	0.36 m/s ² (1.18 ft/s ²)	0.20 m/s ² (0.66 ft/s ²)	0.13 m/s ² (0.43 ft/s ²)	0.17 m/s ² (0.56 ft/s ²)
Transfer hareketi	0.45 m/s ² (1.48 ft/s ²)	0.39 m/s ² (1.28 ft/s ²)	0.62 m/s ² (2.03 ft/s ²)	0.17 m/s ² (0.56 ft/s ²)	0.18 m/s ² (0.59 ft/s ²)	0.28 m/s ² (0.92 ft/s ²)

(*) **ISO/TR 25398:2006** Mekanik titreşimler – Ride-on (binmeli) makinede tüm vücut titreşim maruziyeti değerlendirilmesine yönelik yönergeler – Uluslararası enstitüler, organizasyonlar ve üretici firmalar tarafından ölçülen harmonize verilerin kullanımı.

Bağlama noktası etiketi

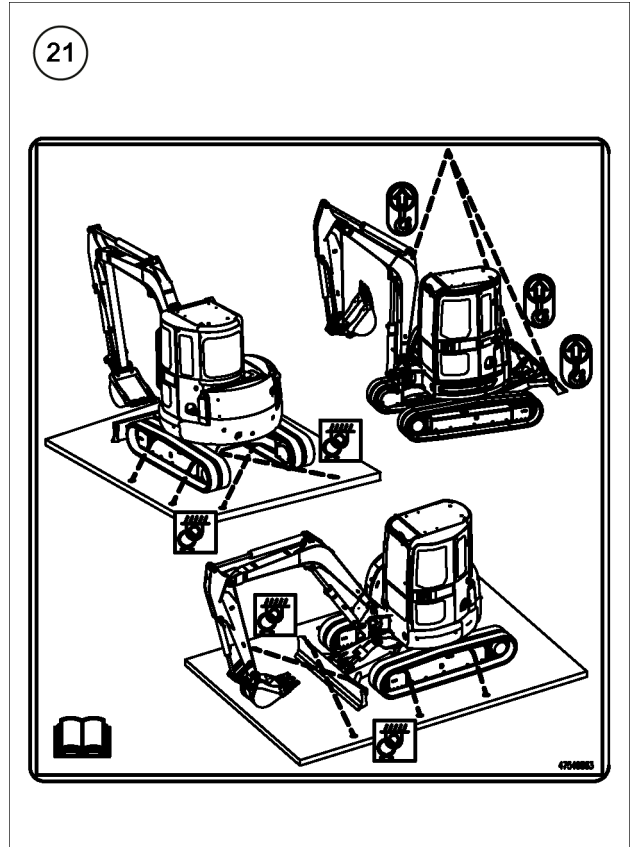
Makinenin sevk edilmesi gerektiğinde, bağlama araçları buraya bağlanmalıdır.



SMIL13MEX0124AB 23

Kaldırma ve bağlama noktalarını gösteren makine genel etiketi

Sabitlenme noktalarının özeti/genel görünümü (detaylı bilgi için bkz. bölüm 5).

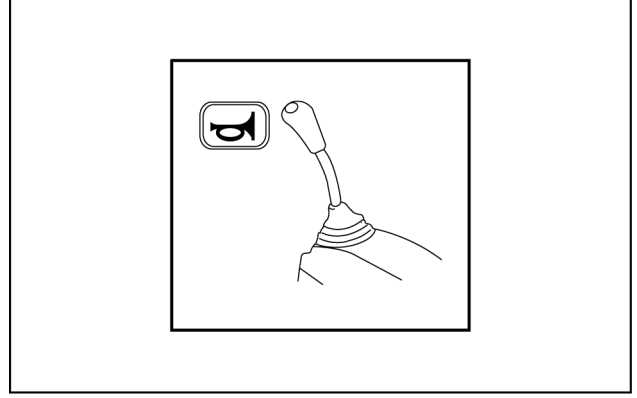


SMIL13MEX0208BB 24

Korna düğmesi

Kornayı çalmak için sol kumanda kolunun üst kısmında bulunan bu düğmeye basın.

BİLDİRİM: Motoru çalıştırmadan, yola çıkmadan, döndürmeden veya eklenti çalıştırmadan önce korna çalın.



LELI11E0137AA 5

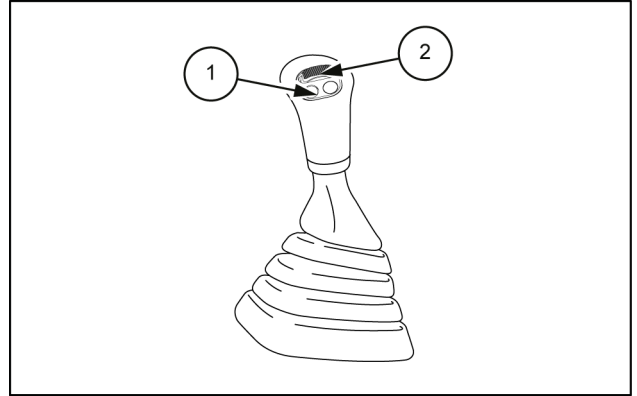
Hidrolik ufalayıcının ve kırıcının kumanda sürgüsü

Sürgülü düğme (2), sağ kumanda kolunun tutma kısmında yer alır.

Sağa ve sola kaydırılmak suretiyle hidrolik ufalayıcının açılma ve kapanma hareketini kontrol etmek için kullanılır.

BİLDİRİM: Ufalayıcıyı çalıştırırken kırıcının düğmesine (1) dokunmayın.

NOT: Sürgülü düğmenin (2) kayma hareketi eklentiye giden hidrolik akış hızını kontrol eder.



LELI11E0483AB 6

Hidrolik kırıcı kumanda düğmesi

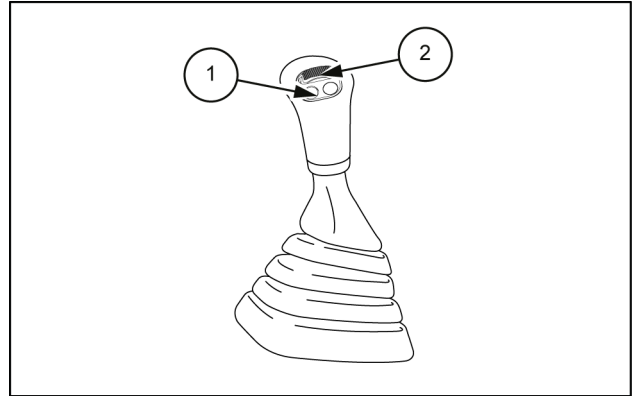
Kırıcıyı çalıştırmak için, sağ kumanda kolunun tutma yerinde bulunan düğmeyi (1) kullanın.

Hidrolik kırıcıyı devreye almak için düğmeye (1) basın.

Hidrolik kırıcıyı durdurmak için düğmeyi (1) bırakın.

BİLDİRİM: Kırıcı kullanıldığında, seçme valfinin geçişi yanı sıra kırıcı arızaya neden olur ve çalışma verimi ve iş hızı azalır. Bu durum sadece arızaya neden olmakla kalmaz, aynı zamanda makine hasarına yol açar. Seçici valfi doğru şekilde aktive ediniz.

BİLDİRİM: Kırıcı, sürgülü düğme (2) sola kaydırılarak devreye alınabilir. Ancak, kırıcıyı kullanmak için mümkün olduğunca kırıcı düğmesini (1) kullanın.



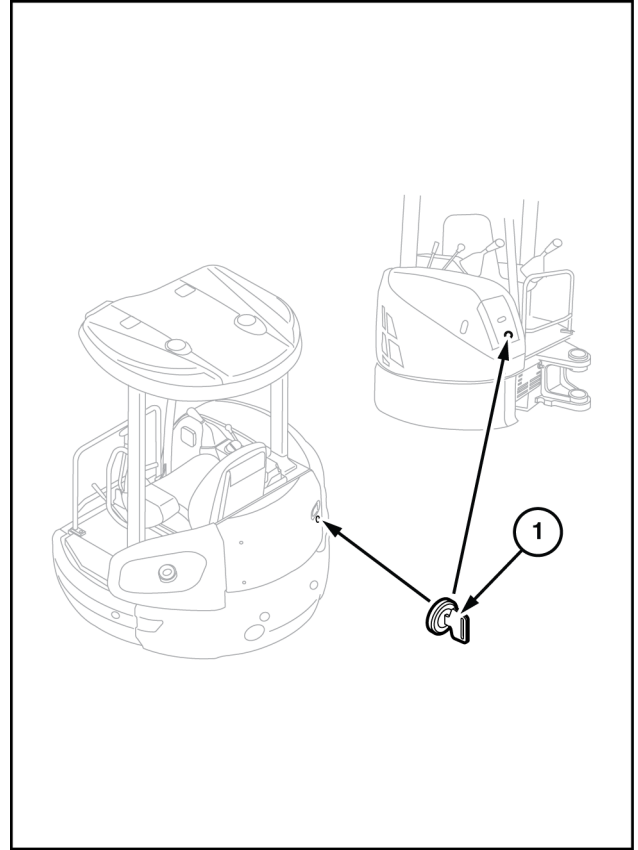
LELI11E0483AB 7

DIŞ KUMANDALAR

Kaputlar

BİLDİRİM: Kaput veya radyatör kapağı açıkken, motoru durdurun.

Motor koruyucuları için kilitleme aygıtları vardır. Motor koruyucularını açıp kapatmak için kontak anahtarını kullanın.



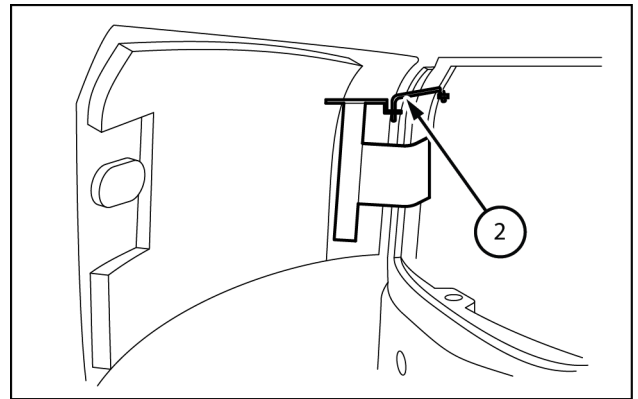
LEL11E0164BB 1

Açma

Anahtarı kilide (1) takın.

Kilidi serbest bıraktıktan sonra, anahtarı çıkarıp kaputu açın.

Kaputu uygun destekle (2) açık biçimde sabitleyin.

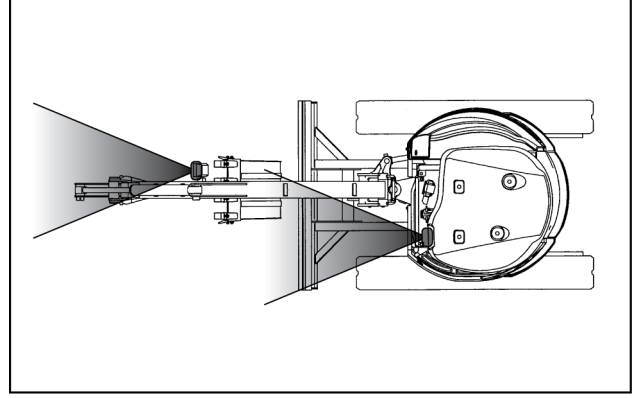


LEL11E0165AB 2

Çalışma lambaları

Kontak anahtarı **ON** konumundayken, düzgün çalıştığını kontrol etmek için çalışma ışığı düğmesini açın.

Eğer lamba sönmezse, muhtemelen ampul yanmıştır veya bir elektrik arızası oluşmuştur.



LEL11E0186AA 1

ÜNİTEYİ PARK ETME

Makineyi park etme

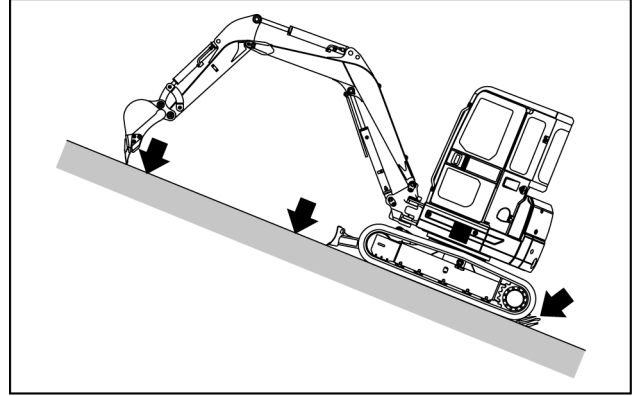
- Makineyi daima düz ve sağlam bir zemin üzerine park edin.
- Eğimli yerlere park etmekten kaçınin. Eğimli bir yere park etmek zorunlu olduğunda, kepçe dişlerinin zemine saplandığından, dozerin zemine indirildiğinden ve paletlerin takozlarla doğru şekilde bloke edildiğinden emin olun.
- Motoru durdurun.
- Kontak anahtarını kapalı konumuna çevirip çıkarın.
- Güvenlik kolunun beklenmeyen makine hareketini önlemek için kilitli konumda olduğundan emin olun.

BİLDİRİM: Motoru tam hızda çalışırken kapatmayın, ancak soğuması için birkaç dakika rölantide çalıştırın.

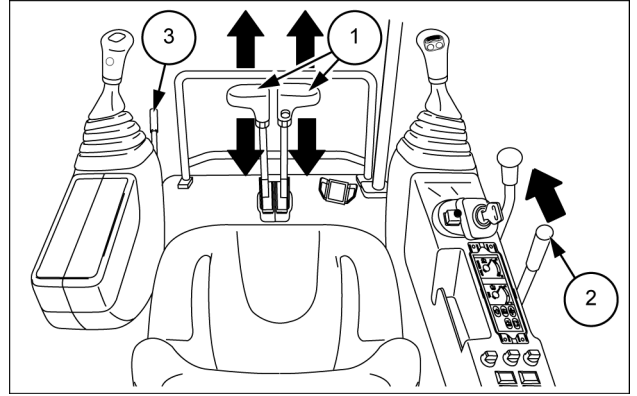
- Her iki hareket kolunu (1) boşta konumuna getirin.
- Gaz kolunu (2) DÜŞÜK RÖLANTİ konumuna getirin.
- Kepçeyi yere indirin.
- Dozeri yere yaslayın.
- Her iki paleti tahta takozlar vasıtasıyla bloke edin.
- Kontak anahtarını **OFF** konumuna getirerek motoru durdurun.

BİLDİRİM: Motoru tam hızda çalışırken kapatmayın, ancak soğuması için birkaç dakika rölantide çalıştırın.

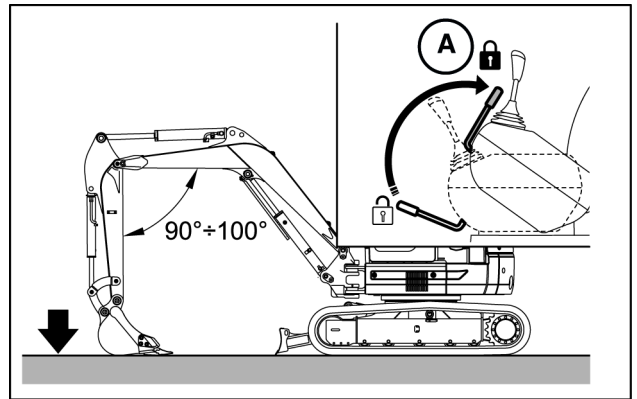
- Güvenlik kolunu (3) KİLİTLİ konumuna (A) getirin.
- Tüm pencereleri kapatın.



LELI11E0235AB 1



SMIL13MEX0026AB 2



LELI11E0237AB 3

DENİZYOLUYLA TAŞIMA

Makineyi kaldırma - CX45B

⚠ UYARI

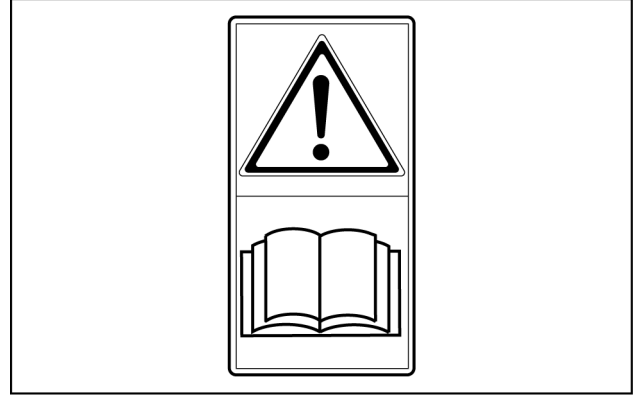
Ezilme tehlikesi!

Kaldırma sistemleri, izlenmesi gereken doğru prosedürleri bilen nitelikli personel tarafından kullanılmalıdır. Tüm kaldırma ekipmanlarının iyi durumda ve tüm kancalarda emniyet mandallarının takılı olduğundan emin olun.

Bu kurallara uyulmaması ölüm ya da ciddi yaralanmalara neden olabilir.

W0256A

BİLDİRİM: Metal kabloları veya zincirleri kullanırken, daima uygun koruyucu eldiven giyin. Kaldırılacak olan yüke göre uygun ebatta metal kablolar veya zincirler kullanın. Kaldırılması esnasında makinede olası herhangi bir hareketi önlemek için, kaldırma başını son derece dikkatli şekilde ayarlayın. Makineyi vinç ile çok yavaş bir şekilde kaldırın. Bu kaldırılırken makinenin altında veya yakınında kimse olmadığından emin olun.



LEL11E0424AA 1

6 - ÇALIŞMA İŞLEMLERİ

GENEL BİLGİLER

Kumandaları kullanma

Uyulması gereken talimatlar, operatörü beher hidrolik kumandanın temel işlevi konusunda bilgilendirmeyi amaçlamaktadır. Bu talimatların öğrenilmesi ve makine üzerinde uygulanması operatörün makineyi daha etkin şekilde çalıştırmasını sağlar. Her operatör, makineyi çalıştırmadan önce bu kılavuzda ve makinenin üzerinde açıklanan güvenlik kurallarını dikkatlice okumalı, öğrenmeli ve uygulamalıdır.

BİLDİRİM: Motoru çalıştırmadan önce dönüş bölgesinde insanların ve engellerin bulunmadığından emin olun. İlerlemeye başlamadan önce hareket motorlarının konumundan emin olun ve çalışmaya başlamadan önce korna çalın.

Makinenin çalışması sırasında herhangi bir arıza meydana gelirse derhal motoru durdurun. Çalışmaya devam etmeden önce tüm arızaları giderdiğinizden emin olun. Ön, arka, ileri ve geri yön belirlemesi için makinenin normal konumu, hareket motorları operatör koltuğunun arkasında olacak şekildedir.

CLICK HERE TO **DOWNLOAD** THE COMPLETE MANUAL

- Thank you very much for reading the preview of the manual.
- You can download the complete manual from: www.heydownloads.com by clicking the link below



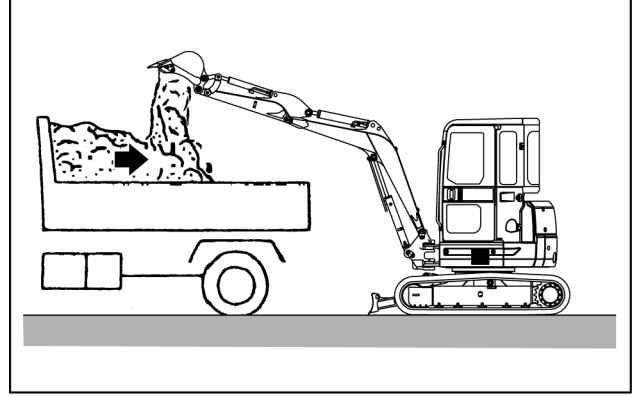
- Please note: If there is no response to CLICKING the link, please download this PDF first and then click on it.

CLICK HERE TO **DOWNLOAD** THE COMPLETE MANUAL

Yük

Çıkarılan toprağı toplayan damperli kamyonun minimal kol dönme açısı sağlanacak şekilde park edilmesi çalışma randımanını artırabilir. Aynı zamanda, operatör en iyi görme imkanına sahip olacaktır.

Yükleme işlemine damperli kamyon gövdesinin ön kısmından başlanması önerilir. Bu, yükleme işleminin daha kolay yapılmasını sağlar ve yandan yükleme ile kıyaslandığında daha fazla toprak yüklenebilir.



LEL11E0234AB 7

Minimum dönme açısı ile konumlandırma

Kol silindirini ve kepçe silindirini maksimum uzunluğa kadar uzatın ve kepçeyi bükün.

Bom silindirini maksimum uzunluğa kadar uzatın.

Döndürme pedalının sol tarafına basın ve sonra bomu sola doğru tamamen döndürün.

Kumanda kolunu çalıştırıp, üst yapının dönmesini sağlayın.

NOT: Eklentiye çarpmaktan kaçının.

Minimum dönüş yarıçapı

Bom	CX45B	
	Tente	Kabin
Sallanmalı	1740 mm (68.50 in)(sol 70 °)	2000 mm (78.74 in)(sol 70 °)
Sallanma olmadan	2100 mm (82.68 in)	2410 mm (94.88 in)

Bom	CX50B	
	Tente	Kabin
Sallanmalı	1770 mm (69.69 in)(sol 70 °)	2130 mm (83.86 in)(sol 70 °)
Sallanma olmadan	2150 mm (84.65 in)	2560 mm (100.79 in)

Bom	CX55B	
	Kabin	
Sallanmalı	2150 mm (84.65 in) (sol 70 °)	
Sallanma olmadan	2580 mm (101.57 in)	

7 - BAKIM

GENEL BİLGİLER

Genel emniyet bilgileri

⚠ UYARI

Yaralanmalardan kaçının!

Bu kılavuzda bulunan tüm güvenli kullanım önerilerini dikkatle okuyun ve bu önerilere uyun.

Bu kurallara uyulmaması ölüm ya da ciddi yaralanmalara neden olabilir.

W0044A

NOT: Motor, redüksiyon ünitesi ve elektronik aygıtları (kontrol ünitesi vs.) ayarlamak, sökmek ve tamir etmek için Satıcınızla temasa geçin.

Bu makine için bir muayene ve bakım planının yapılması ve düzenli aralıklarla uygulanması önerilir. Böyle bir planın yapılması ve uygulanması, makinenin en uygun çalışma koşulunda tutulmasını sağlar.

Bu bölümde verilen bilgiler, bu makinede muayene ve bakım işlemlerinin uygulanmasına yönelik uygun prosedürleri açıklamaktadır. Bu prosedür tüm işlemleri art arda göstermektedir. Bu işlemler için zaman aralıkları muayene ve bakım tablolarında belirtilmektedir.

Esas olarak, yağlama ve bakım aralıkları saat sayacına göre belirlenir. Bu işlemlerin görüntülenen servis saatlerine bakılarak takvim zamanına göre (günlük, haftalık, aylık, vs.) yapılması da mümkündür. Kesin servis zamanı belirtilemeyen sorunlar "GEREKTİĞİNDE" bölümünde açıklanmıştır.

NOT: Bu bölümde yer alan inceleme ve bakım çizelgelerinde sadece genel zaman aralıkları verilmektedir. Gerekirse, özel duruma göre, tozlu ve nemli ortamlar gibi zor çalışma koşulları için daha kısa bakım aralıkları sunan özel bir plan hazırlanmalıdır.

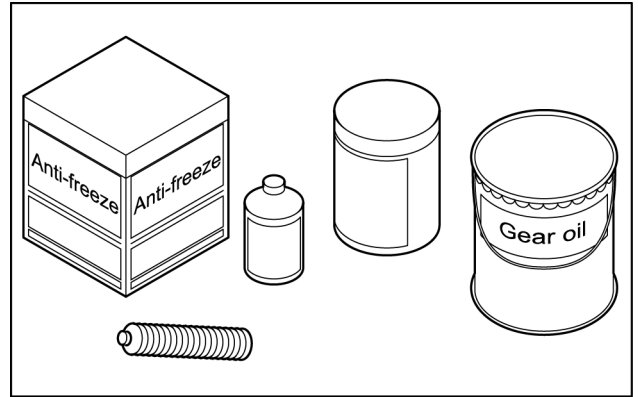
Tüm atık malzemeleri doğru şekilde imha ettiğinizden emin olun.

Makineyi en uygun çalışma koşulunda tutmak için sadece belirtilen yağları, sıvıları, yağlayıcı maddeleri, filtreleri ve yedek parçaları kullanın. Yalnızca ortam sıcaklığına uygun viskoziteye sahip yağlar ve gresler kullanın.

Makine yağı, hidrolik yağ ve gres kaplarını ve kutularını kapalı yerlerde muhafaza edin. Bunları toz, su, vs.den korumak için gerekli önlemleri alın.



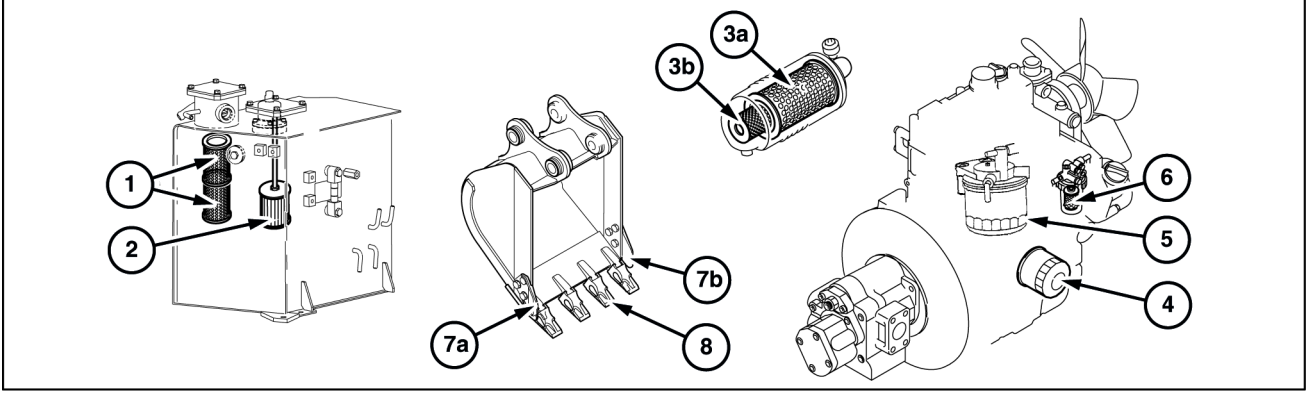
LEPH11E0272AA 1



LEL11E0273AA 2

Bakım parçaları

Bakım esnasında, filtreler ve kartuşlar gibi aşınmaya maruz kalmış parçaları süresi dolmadan değiştirin. Aşınmış parçalar yeni parçalarla değiştirilirse makine daha verimli çalışır.



LEL11E0294EB 1

Nu- m- ara	Aygıt	Parça adı	Mik.	Değiştirme aralığı
1.	Hidrolik yağ tankı	Dönüş filtresi (O halka)	1	50 h sonra (ilk değişiklik) Her 1000 h (2 . değişiklikten itibaren) (Kırcı spesifikasyonu: Her 250 h)
2.	Hidrolik yağ tankı	Emme filtresi (O-halkası)	1	Her 2000 h
3.	Hava filtresi	Eleman (dış) (3a) Eleman (iç) (3b)	1	6. kez temizleme veya bakım aralığından sonra. W (çift) elemanı ve iç elemanla donatılmış makinelere için. İç elemanı yenisiyle değiştirmeyi unutmayın
4.	Motor yağı filtresi	Kartuş	1	50 h sonra (ilk değişiklik) Her 250 h
5.	Yakıt filtresi	Kartuş	1	Her 500 h
6.	Su ayırıcı	Kartuş	1	Gerektiğinde
7.	Kepçe	Yan kesici (sağ) (7a) Yan kesici (sol) (7b) Vida Somun	1 1 6 6	Gerektiğinde
8.	Kepçe	Diş Emniyet pimi Kauçuk kilitleme pimi	4 4 4	Gerektiğinde

Yakıt deposu

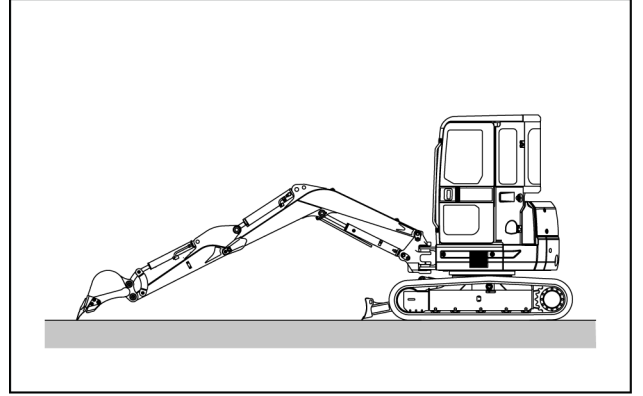
⚠ UYARI

Yaralanmalardan ve/veya makine hasarlarından kaçının!

Her zaman araçta veya yakınında bir yangın söndürücü bulundurun. Yangın söndürücüyü, üreticinin talimatları doğrultusunda düzenli bir bakım ve servis ile iyi bir durumda tutun.

Bu kurallara uyulmaması ölüm ya da ciddi yaralanmalara neden olabilir.

W1160A



LEL11E0359AA 1

⚠ UYARI

Yakıt buharları patlayıcı ve yanıcıdır.

Yakıtla ilgili bir işlem yaparken sigara içmeyin. Yakıtı ateşten ya da kıvılcımdan uzak tutun. Servis işlemine başlamadan önce motoru kapatın ve anahtarı çıkarın. Daima iyi havalandırılmış bir yerde çalışın. Dökülen yakıtı derhal silin.

Bu kurallara uyulmaması ölüm ya da ciddi yaralanmalara neden olabilir.

W0904A

Erişimi kolaylaştırmak için makineyi düz bir zemin üzerine, üst yapı 90° döndürülmüş halde park edin. Kepçeyi yere yaslayın.

Gaz kolunu minimum hıza getirin, motoru durdurun ve kontak anahtarını çıkarın, sonra güvenlik kolunu KİLİTLİ konumuna getirin.

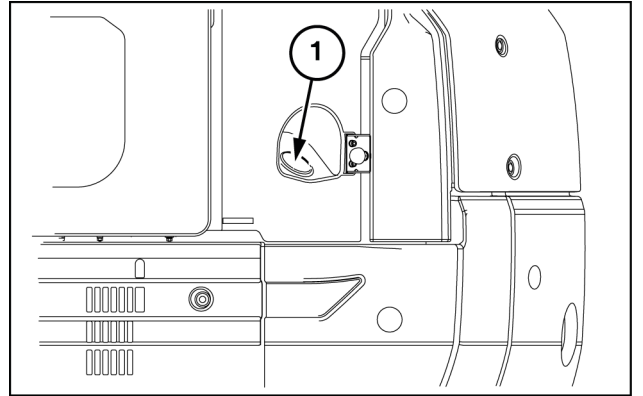
Üst yapıya altından erişin ve yanıl koruyucuyu yuvasından gevşetin.

Dolum tıpasını (1) gevşetin.

Musluğu (2) yavaşça açın ve yoğuşma ile tortuları yalnızca temiz yakıt gelinceye kadar uygun bir kaba boşaltın.

NOT: Tahliye tıpasını sıkıştırdıktan sonra yakıt sızıntısı olup olmadığını kontrol edin.

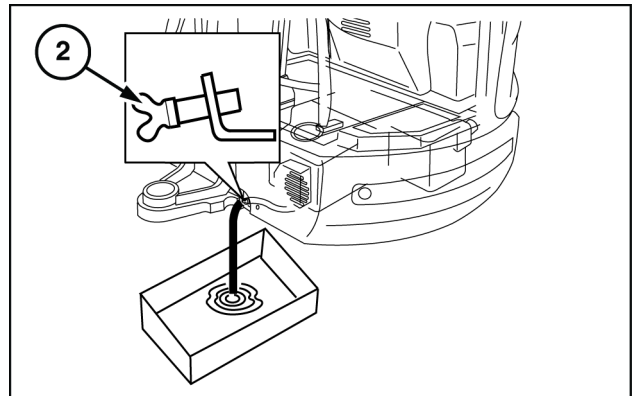
Yakıt sızıyorsa, motoru durdurun ve yetkili bir Satıcıya başvurun.



LEL11E0360AB 2

Boşaltma işleminden sonra, musluğu (2) sıkın, koruyucuyu takın ve doldurma tıpasını (1) kapatın.

NOT: Yakıtla karışan suyu yürürlükteki yasalara göre bertaraf edin. Sadece yürürlükteki imha prosedürlerine uyun. Şüphede durumda, ilgili yetkililere başvurun.



LEL11E0361AB 3

Hava filtresi

⚠ UYARI

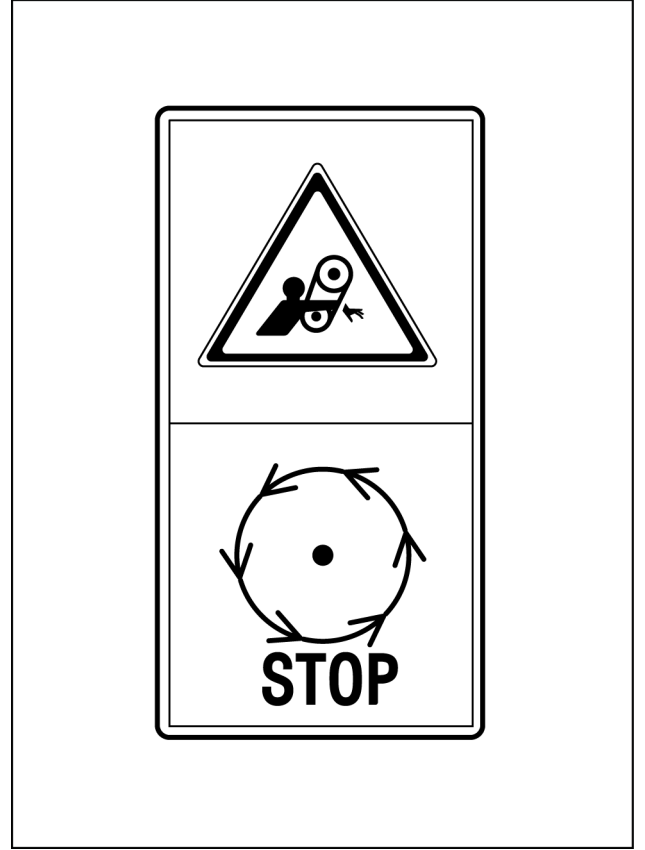
Gözlerde yaralanma tehlikesi!
Sıkıştırılmış hava kullanırken, yan tarafları kapalı koruyucu gözlük takın. Hava basıncını 200 kPa (29 psi) ile sınırlandırın. Bu kurallara uyulmaması ölüm ya da ciddi yaralanmalara neden olabilir.

W0162A

BİLDİRİM: İşlemler ilgili lambanın yanması halinde de yapılmalıdır.

Dahili ve harici filtre elemanın temizlenmesi ve değiştirilmesi.

- Temizleme:
Çoklu göstergede uyarı verildiğinde.
- Değiştirme:
6. kez temizledikten sonra veya 6 aydan (500 h) sonra.



LEL11E0379BA 1

Filtre elemanını temizleme

Makineyi düz bir zemine park edin.
Kepeği yere yaslayın.

Gaz kolunu minimum hıza getirin, motoru durdurun ve kontak anahtarını çıkarın, sonra güvenlik kolunu KİLİTLİ konumuna getirin.

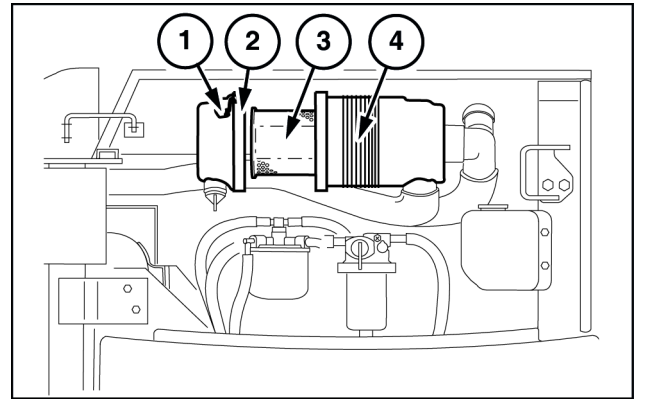
Motor muhafazasını açın.

Kelepçenin (1) kancasını çıkarın.

Kapağı (2) saat yönünün tersine doğru çevirip çıkarın.

Hava filtresi gövdesinin (4) içini temizleyin.

Elemanı (3) temizlemek için, içine kaçmış tozları ve diğer pislikleri çıkarmak üzere filtre elemanının katmanları boyunca yukarı ve aşağı yönlü basınçlı hava (0.3 MPa değerinden daha düşük) püskürtün.



LEL11E0380AB 2

Kapağı (1) takın.

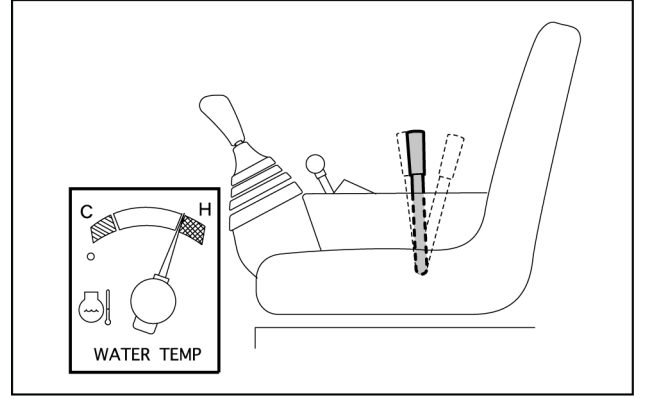
Motoru çalıştırın ve soğutma sıvısını ısıtmak için birkaç dakika çalıştırın.

Motoru durdurun, soğuyuncaya kadar bekleyin ve seviye teknesindeki (3) soğutma sıvısını kontrol edin. Soğutma sıvısı seviyesi, FULL (DOLU) ve LOW (AZ) referansları arasında olmalıdır. Seviye düşükse, tıpayı (2) çıkarın ve seviyeyi tamamlayın.

Motor koruyucu ve radyatör bölmesi kapağını kapatın.

NOT: Soğutma sıvısını yürürlükteki yasalara göre kullanın ve bertaraf edin. Sadece yürürlükteki imha prosedürlerine uyun. Eğer şüphelenirseniz, ilgili makamlara danışın.

NOT: "Uzun ömürlü soğutma sıvısı" kullanılmıyorsa, soğutma sıvısını yılda iki defa değiştirin (ilkbahar ve sonbaharda).



LEL11E0393AA 3

Sağ taraftaki kaputu (6) sökün.

Hortumu söktükten sonra, filtre tertibatını (7) mafsaldan (9) (solenoit valfe (8) takılı olan) çıkarın. Sökme işleminden sonra, bağlantı ve hortum delikleri tıkanmalıdır.

Mafsalı (7d) söküp çıkarın ve ardından filtreyi (7b) tornavidayla sökün.

Temizlemek için hava filtresine (7b) yağ püskürtün veya hasar gördüyse değiştirin. Muhafazanın (7a) iç tarafını temizlemeyi unutmayın. O halkayı (7c) kontrol edin ve hasar gördüyse yenisiyle değiştirin.

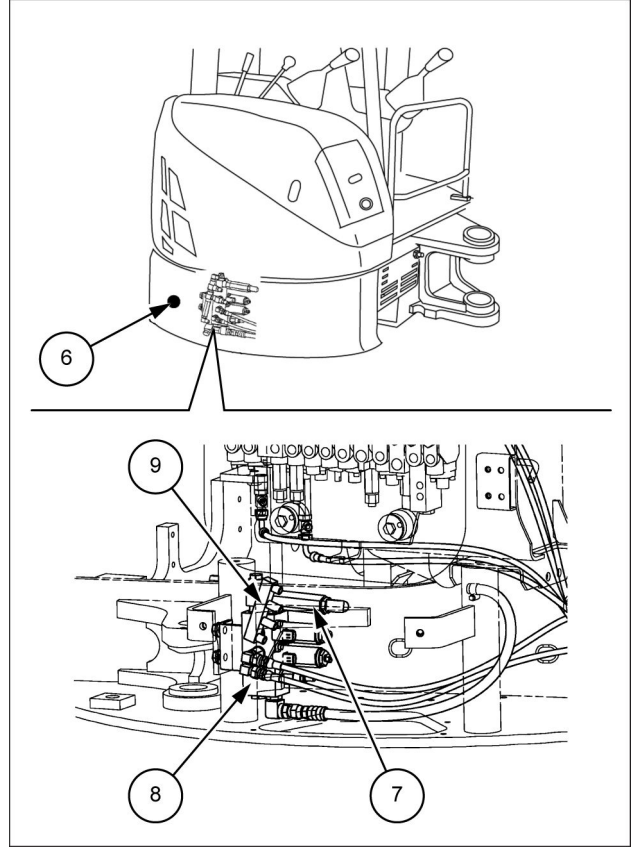
Filtreyi (7b) yeniden muhafazaya (7a) takın. Mafsalı (7d) vidalayıp sıkın.

Sıkma torku: **60 - 80 N·m (44.3 - 59 lb ft)**

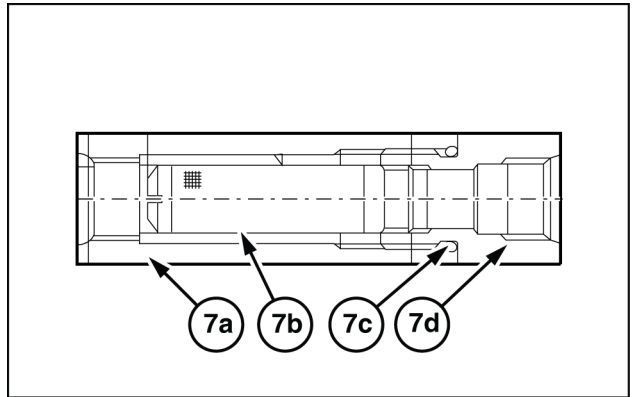
Filtre tertibatını (7) yeniden mafsalın (9) (solenoit valfin (8)) üzerine takın.

Sıkma torku: **40 - 79 N·m (29.5 - 58.3 lb ft)**

Hortumu takın.



SMIL13MEX0069BB 3



LEL11E0403AB 4

Paletin alt yüzü ile palet pabucunun üst yüzü arasındaki aralığı "A" palet şasisinin orta konumundan ölçün.

Düzeltilme değeri (gerginlik) "A":

(R) Kauçuk palet: **85 - 95 mm (3.35 - 3.74 in)**

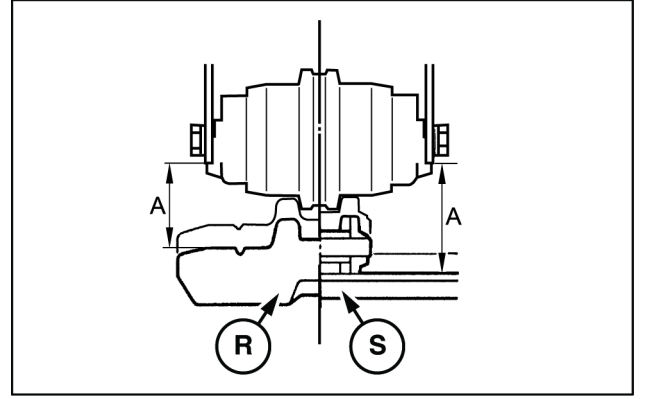
(S) Çelik palet: **130 - 150 mm (5.12 - 5.91 in)**

Gerginlik belirtilen değerler dahilinde değilse, paleti gevşetin veya gerdirin.

NOT: Makine gevşek bir kauçuk paletle çalıştırılırsa, paletin çıkması ve erken aşınması riski söz konusudur.

NOT: Varsa palete sıkışmış toprağı basınçlı su ile yıkayarak tamamen çıkardıktan sonra palet gerginliğini kontrol edin.

NOT: Makine çoğunlukla çakıllı, çamurlu zeminler veya taşlı tümseklere sahip alanlarda kullanılıyorsa, palet gerginliğini her gün kontrol etmenizi öneririz.



LEL111E0313AB 4

Ayarlama

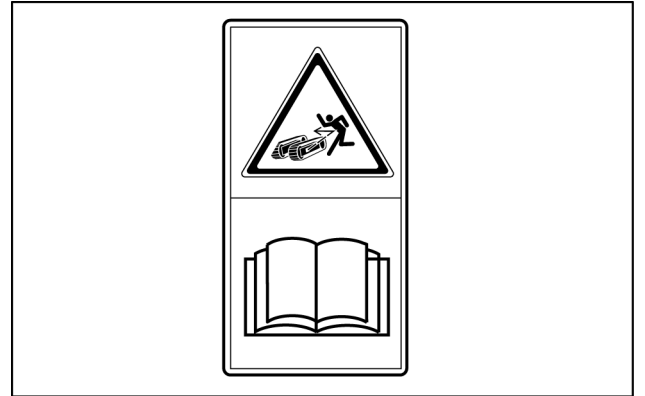
⚠ UYARI

Basınçlı sıvı cilde nüfus edebilir ve ciddi yaralanmalara yol açabilir.

Palet germe mekanizmasında bulunan yağ yüksek basınç altındadır. Yüzünüzü ve vücudunuzu gresörden uzak tutun. Gresörü asla bir tam dönüşten daha fazla gevşetmeyin. Bu kurallara uyulmaması ölüm ya da ciddi yaralanmalara neden olabilir.

W0959A

Palet gerginliğini makinenin çalışma yerine göre ayarlamak gereklidir. Çok çakıllı veya taşlı bir yerde çalışırken, daha gevşek bir gerginlik (gerginliğin üst sınırı) tercih edilir. Sert zeminlerde daha güçlü bir gerginlik (gerginliğin alt sınırı) tercih edilir.



LEL111E0314AA 5

Yan keskiyi deęiřtirme

⚠ UYARI

Yaralanmalardan kaçınınız!

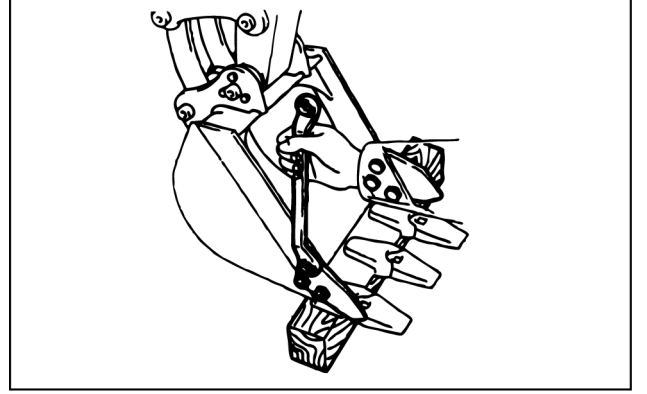
Tüm parçaları dikkatle tutun. Ellerinizi ya da parmaklarınızı parçaların arasına sokmayın. Bu kılavuzda belirtilen şekilde Kişisel Korunma Ekipmanı (PPE) kullanınız; buna koruyucu gözlük, eldivenler ve güvenlik ayakkabıları da dahildir.

Bu kurallara uyulmaması ölüm ya da ciddi yaralanmalara neden olabilir.

W0208A

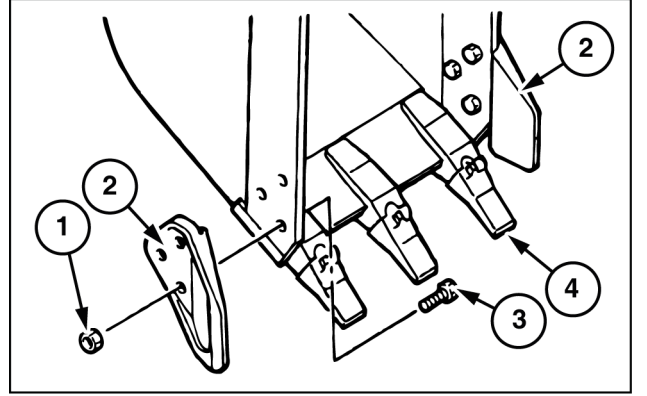
Cıvataların üzerindeki kum ve sıkışmış toprakları tamamen temizleyin. Bir asetilen şaloması kullanarak cıvataları kesin ve yan kesicileri (2) çıkarın.

Montaj yüzünü temizleyin ve yeni bir yan kesici (2) takın. Yan kesiciyi deęiřtirirken, cıvataları (3) ve somunları (1) deęiřtirin.



LEL11E0329AA 1

Sıkma torku: **259.6 - 298.4 N·m (191.47 - 220.09 lb ft)**. Somunları (1) sıktıktan sonra, bunlara spot kaynak yapın.



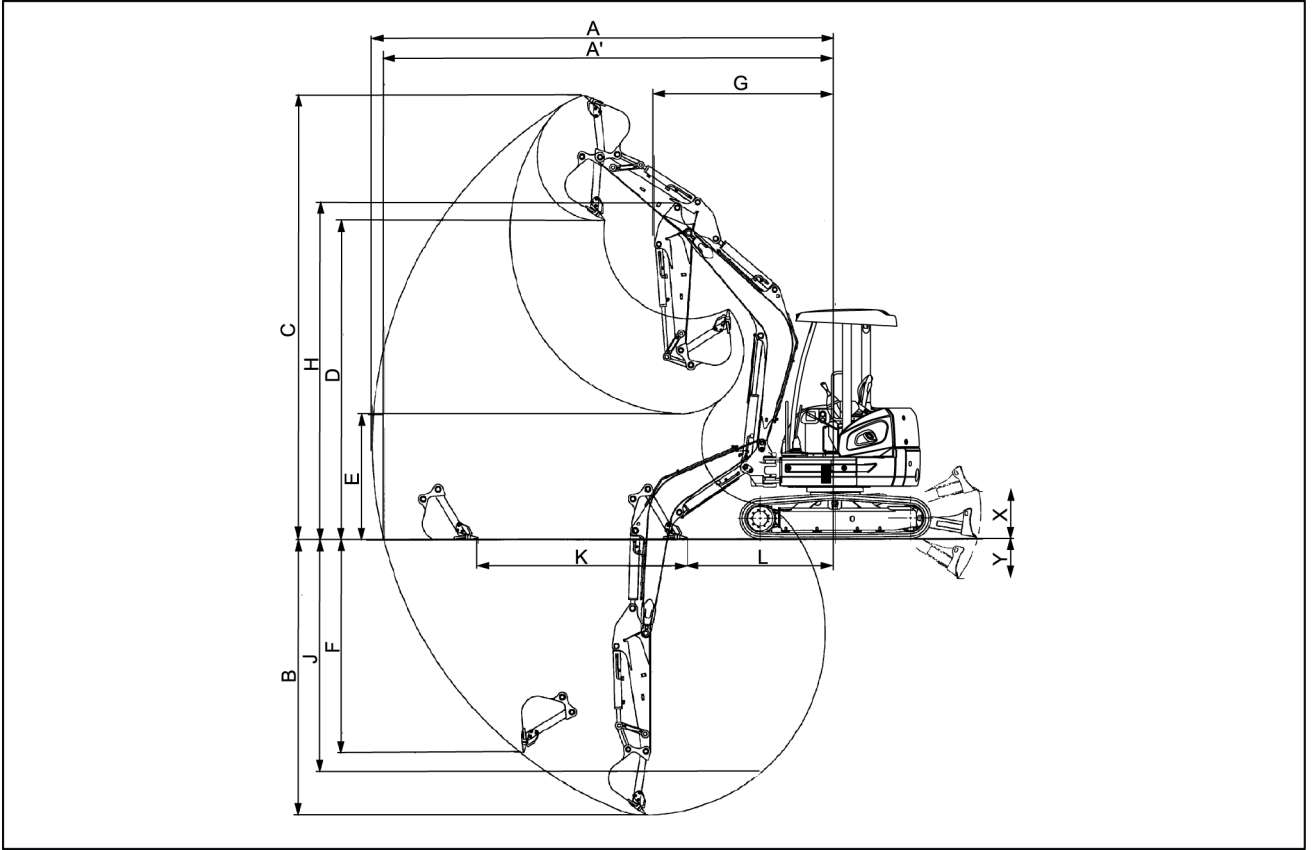
LEL11E0330AB 2

Motor - Sorun giderme

Sorun	Olası Neden	Düzeltilme
Marş motoru dönmüyor veya motoru çalıştırmak için çok yavaş dönüyor	Akü bağlantısı kesik	Bağlayın
	Akü boşalmış	Şarj
	Akü terminalleri çıkmış, gevşek veya aşınmış	Temizleyin ve bağlayın
	Toprak kablosunun bağlantısı kesik	Bağlayın
	Motor yağ viskozitesi çok düşük (Soğuk hava)	Doğru yağla değiştirin
Marş motoru dönüyor fakat motor çalışmıyor	Yetersiz yakıt	Tamamlayın
	Yanlış çalışma prosedürü	Bkz. 2-2 .
	Yakıt hattında hava	Havayı boşaltın
	Yakıt filtresi tıkanmış.	Elemanı değiştirin
	Tıkanmış hava filtresi	Elemanları değiştirin
Hava ısıtıcı devre düzgün çalışmıyor	Devreyi kontrol edin	
Motor düşük hızda durma eğiliminde	Düşük rölanti devri	Servis teknisyeni
	Yakıt filtresi tıkanmış.	Elemanı değiştirin
	Tıkanmış hava filtresi	Elemanları değiştirin
	Valf boşluğu yanlış.	Servis teknisyeni
Güç yok	Yakıt filtresi tıkanmış.	Elemanı değiştirin
	Tıkanmış hava filtresi	Elemanı değiştirin
	Valf boşluğu yanlış.	Servis teknisyeni
	Hava giriş hortumu üzerinde gevşek kelepçeler	Kelepçeleri sıkın
	Çatlamaş hava giriş hortumu	Değiştirin
Motor aşırı ısınıyor	Yetersiz soğutma sıvısı	Soğutma sıvısı ekleyin
	Tıkalı radyatör	Soğutma sistemini temizleyin
	V kayışı gevşek veya hasarlı	Kayışı ayarlayın veya değiştirin
	Arızalı termostat	Değiştirme
Motor egzozu siyah	Tıkanmış hava filtresi	Elemanları değiştirin
	Valf boşluğu yanlış.	Servis teknisyeni
Aşırı yakıt tüketimi	Yakıt kaçağı	Servis teknisyeni
	Tıkanmış hava filtresi	Elemanları değiştirin
	Hava giriş hortumu üzerinde gevşek kelepçeler	Kelepçeleri sıkın
	Çatlamaş hava giriş hortumu	Yeni hortumla değiştirin
	Motor yağı seviyesi çok yüksek	Belirtilen seviyeye indirin
Aşırı yağ tüketimi.	Yanlış yağ	Doğru yağla değiştirin
	Yağ sızıntısı var.	Servis teknisyeni
	Yanlış yağ değiştirme aralıkları	Doğru aralıkla değiştirin
	Yanlış ön ısıtma	4-10 bölümündeki "Soğuk havada çalışma" başlıklı paragrafa bakın.
Motor yağ basıncı artmıyor	Ya? seviyesi çok düşük	Belirtilen seviyeye kadar yağ doldurun
	Yağ sızıntısı var.	Servis teknisyeni
	Yanlış yağ viskozitesi	Uygun yağla değiştirin
Akü sıkça boşalıyor	Akü terminalleri çıkmış, gevşek veya aşınmış	Kutup başlarını temizleyiniz ve sıkıştırınız.
	Düşük akü elektrolit seviyesi	Hazneleri damıtılmış su ile doldurun
	V kayışı gevşek veya hasarlı	Kayışı ayarlayın veya değiştirin
	Arızalı akü	Aküleri değiştirin

Kazma verileri

Tente CX45B

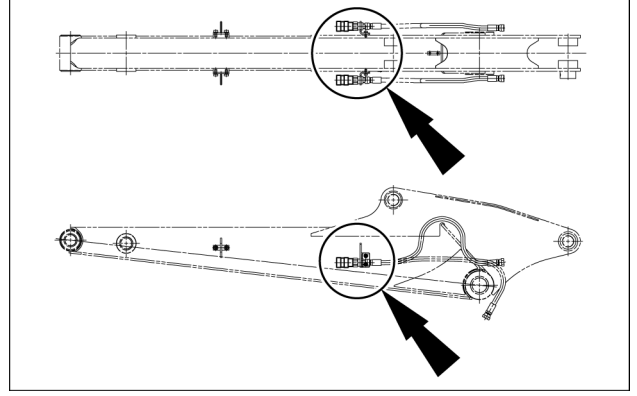


LEL11E0441FB 1

Num-ara	Eklenti	Kol Kepçe	Standart kol 1.43 m (4.69 ft)	Uzun kol 1.70 m (5.58 ft)
			0.15 m ³ (5.3 ft ³)	0.15 m ³ (5.3 ft ³)
A	Maksimum kazma menzili		5660 mm (222.83 in)	5920 mm (233.07 in)
A'	Yer seviyesinde maksimum kazma menzili		5510 mm (216.93 in)	5770 mm (227.17 in)
B	Maksimum kazma derinliği		3390 mm (133.46 in)	3660 mm (144 in)
C	Maksimum kazma yüksekliği		5490 mm (216.14 in)	5680 mm (223.62 in)
D	Maksimum boşaltma aralığı		3910 mm (153.94 in)	4100 mm (161.42 in)
E	Minimum boşaltma aralığı		1530 mm (60.24 in)	1270 mm (50.0 in)
F	Maksimum duvar kazma derinliği		2630 mm (103.54 in)	2910 mm (114.57 in)
G	Minimum ön döndürme yarıçapı		2100 mm (82.68 in)	2200 mm (86.61 in)
H	Minimum döndürme yarıçapında yükseklik		4170 mm (164.17 in)	4170 mm (164.17 in)
J	2.44 m (8 ft) kazma derinliği		2960 mm (116.54 in)	3270 mm (128.74 in)
K	Zemin seviyesinde yatay	Strok	2540 mm (100.0 in)	2910 mm (114.57 in)
L	kazma darbesi	Minimum	1770 mm (69.69 in)	1650 mm (65.0 in)
X	Dozer darbeleri	Yukarıda	505 mm (19.88 in)	505 mm (19.88 in)
Y		Aşağıda	325 mm (12.80 in)	325 mm (12.80 in)

Hızlı koplörler (isteğe bağlı)

AUX hatları (PTO'nun) eklenti hortumları için hazır bir bağlantı oluşturmak için koldaki bağlantı noktalarında takılı 1/2 inç dişli hızlı koplörlerle birlikte sunulur.



SMIL13MEX0070AA 4

Ayar prosedürü

NOT: Seçme valfini değiştirmeden önce, makinenin istikrarını etkilememesi için motoru durdurduğunuzdan ve eklentiye zemine indirdiğinizden emin olun.

Alyan anahtarı (2) kullanarak vidayı (3) gevşetip çıkarın.

Alyan anahtarı: **5 mm**

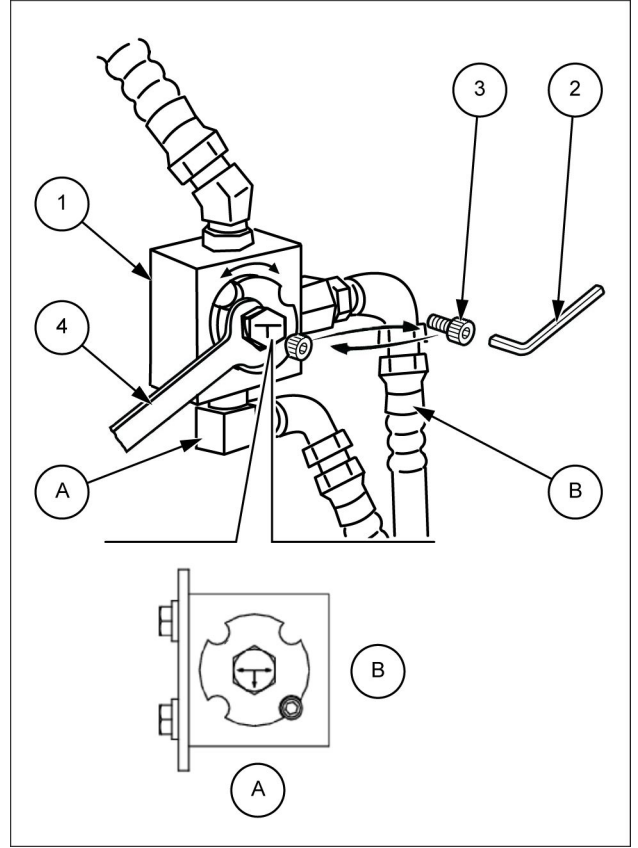
Bir anahtar (4) kullanarak seçici valfi (1) uygun konuma çevirin.

A: kontrol valfine

B: eklentiye

Anahtar: **24 mm**

Valf doğru yerleştirilince, vidayı (3) sıkın.



SMIL13MEX0038BB 4

Kıstırıcının çalışması

BİLDİRİM: Makineyi kullanmadan önce, bu kılavuzda verilen emniyet talimatlarını ve kullanma talimatlarını dikkatlice okuyun; anladığınızdan ve bunlara uyduğunuzdan emin olun.

Güvenlik kolunu aşağıya doğru (B) itin ve KİLİT AÇIK konumuna getirin.

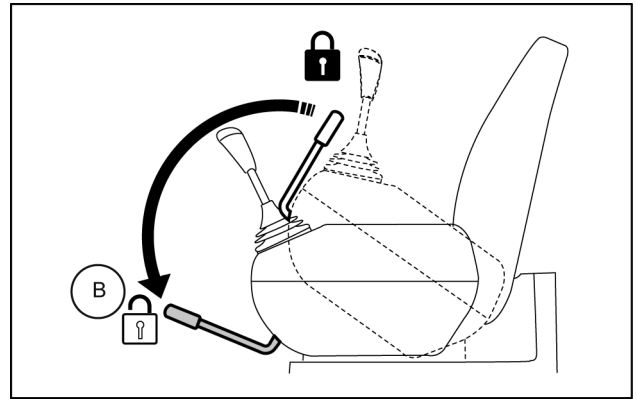
Gaz kolunu YÜKSEK RÖLANTİ ayarına getirin.

Kıstırıcıyı istenilen konuma getiriniz.

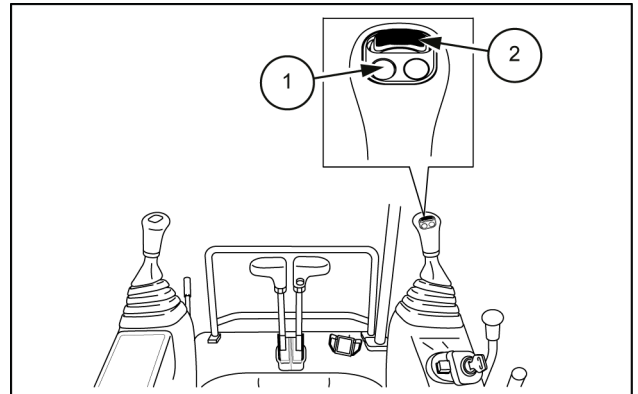
Kıstırıcıyı açmak/kapatmak için sürgüyü (2) kullanın.

BİLDİRİM: Kıstırıcıyı çalıştırırken kırıcının düğmesine (1) dokunmayın.

NOT: Sürgüyü (2) kullanmadan önce, kullanım kılavuzunu dikkatlice okuyun, çünkü sürgünün çalışması teknik özelliklere göre değişebilir. Sürgü her zaman çalışır durumdadır ve kazayla devreye alınırsa ciddi yaralanmalara neden olabilir.

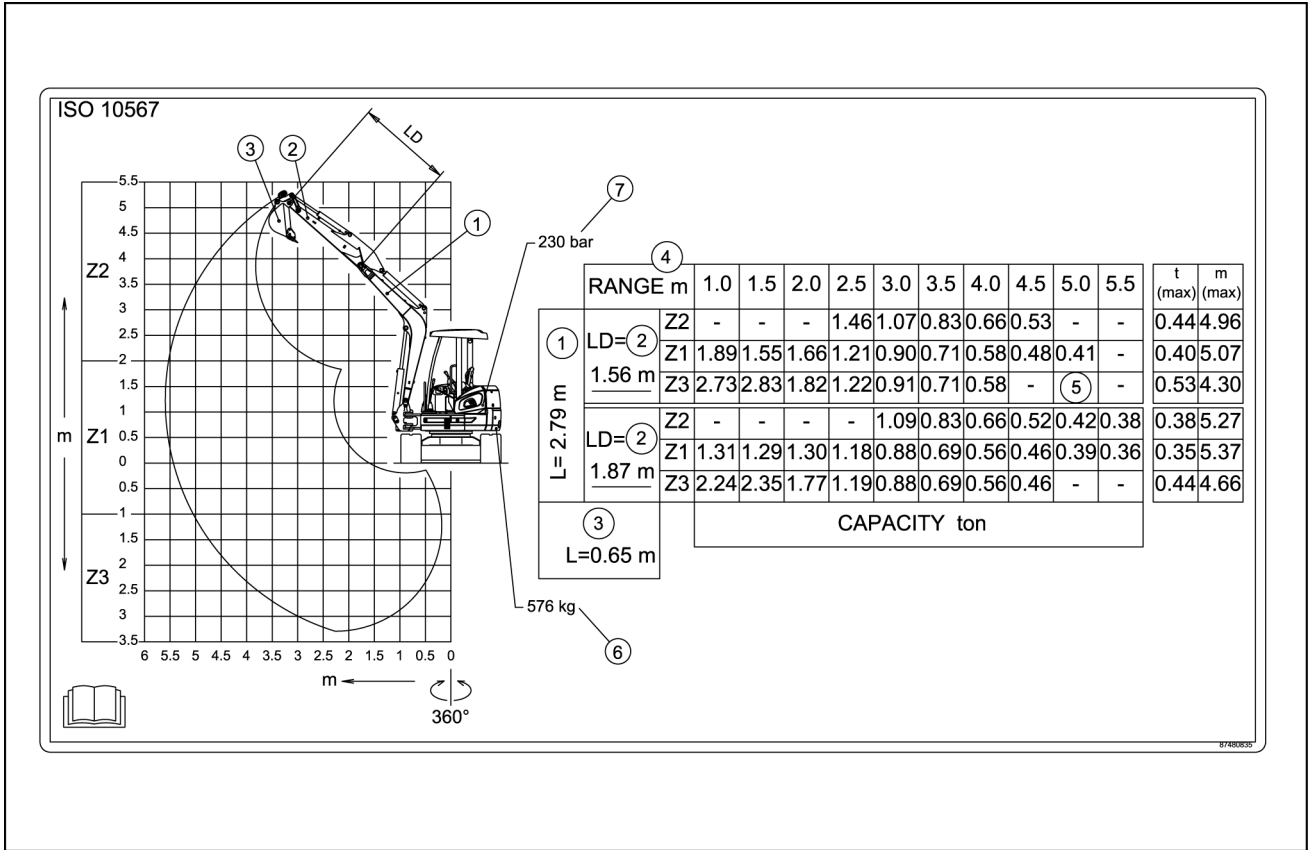


LELI11E0445AB 5



LELI11E0484AB 6

Tente CX50B



LEL11E0468FB 5

NOT: Gösterilen değerler bir 650 mm (25.59 in) standart kepçe tartısı 112 kg (247 lb) kullanılarak hesaplanmıştır.

- Vinç kolu uzunluğu
- Alternatif olarak kol uzunluğu (LD)
- Kepçe genişliği
- Dönüş merkezinden yük mesafesi
- Devrilme sınırına kadar kg olarak maksimum kaldırılabilen yük, ISO 10567 standardına göre
- Denge ağırlığının ağırlığı
- Ana aşırı basınç salma valfi/hidrolik sistem emniyet valflerinin basıncını ayarlama

Filtreyi temizleme işlemi

⚠ DİKKAT

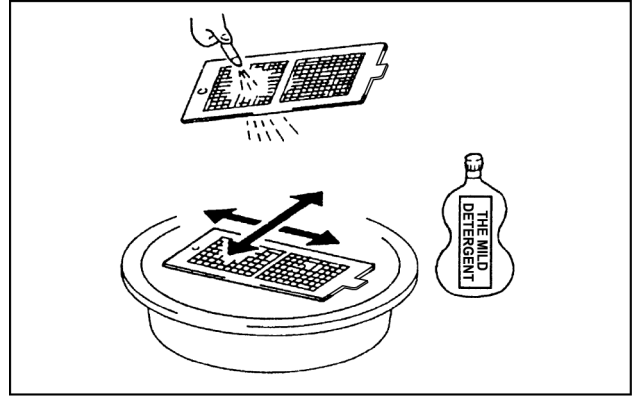
Gözlerde yaralanma tehlikesi!
Basınçlı hava kullanırken, koruyucu gözlük takın.
Bu kurallara uyulmaması hafif ya da orta düzey yaralanmalara neden olabilir.

C0035A

Filtreyi sıkıştırılmış havayla temizleyin.

Filtre aşırı kirli ve tıkalı olduğunda, filtreyi yumuşak deterjanlı, temiz, sıcak suya daldırın. Filtreyi yıkamak için deterjanlı suda çalkalayın. Filtreyi temiz suda yıkadıktan sonra, gölgede kendi kendine kurumaya bırakın.

NOT: Yıkamak için organik çözücü (gazolin, trikloretilen, tiner) kullanmayın.



LEL11E0475AB 7

V kayışlarının kontrol edilmesi ve ayarlanması

BİLDİRİM: Havalandırma deliğine çubuk veya elinizi sokmayın. Muhafaza içinde fan döndüğünden, yaralanmaya neden olabilir. Motor çalışırken fan, fan kayışı vb.'ye dokunmayın. Yaralanmaya neden olabilir.

BİLDİRİM: Temizlik, bakım ve kontrolden önce, çalışmasını durdurmak için soğutucunun kumanda düğmesini kapatın.

Motor kaputunu açın ve V kayışlarının hasar ve gerginliğini kontrol edin.

BİLDİRİM: Motoru durdurun ve güvenlik kolunu "LOCKED" (KİLİTLİ) konumuna getirin. Makinede herhangi bir kontrol veya bakım prosedürü gerçekleştirmeden önce, yaralanma veya ölümü önlemek için motoru durdurun.

NOT: kayış gerginliğini doğru şekilde ayarlayın. Kayış gerginliğinin hatalı olması kompresör performansının azalmasına ve kayış ve kompresörün zarar görmesine neden olur.

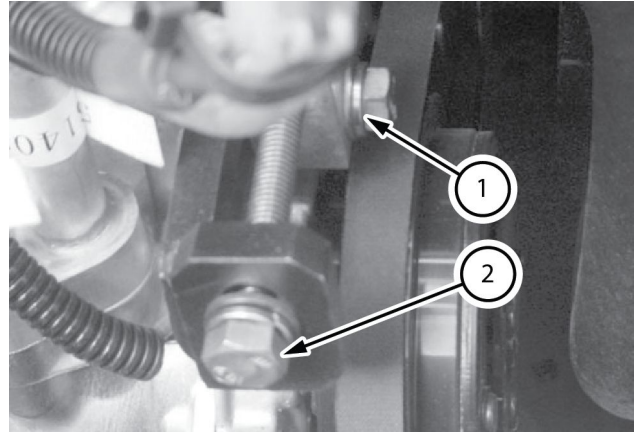
Kayış defleksiyon miktarını ölçün.

19 N (4.3 lb) yük uygulayarak kayış gerginliğini kontrol edin ve okun **4 mm (0.16 in)**'yi aşmadığından emin olun.

Kayış gerginliğini ayarlamak için, avara kasnağın somununu (1) hafifçe gevşetin ve gerginliği ayar civatasını (2) çevirerek ayarlayın.

Somunu (1) sıkın.

Ayarladıktan sonra, motoru çalıştırın ve yaklaşık **5 min** boyunca rölantide çalıştırın. Kayış gerginliğini tekrar kontrol edin.



LEPH11E0476AB 8

CLICK HERE TO **DOWNLOAD** THE COMPLETE MANUAL

- Thank you very much for reading the preview of the manual.
- You can download the complete manual from: www.heydownloads.com by clicking the link below



- Please note: If there is no response to CLICKING the link, please download this PDF first and then click on it.

CLICK HERE TO **DOWNLOAD** THE COMPLETE MANUAL