

OORSPRONKELIJKE INSTRUCTIES - conform richtlijn 2006/42/EG, Annex I, 1.7.4.1

GEBRUIKERSHANDLEIDING

E35B SR

E39B SR

Mini-graafmachine

Onderdeelnummer 47529523

1e editie Nederlands

juli 2013



CLICK HERE TO **DOWNLOAD** THE COMPLETE MANUAL

- Thank you very much for reading the preview of the manual.
- You can download the complete manual from: www.heydownloads.com by clicking the link below



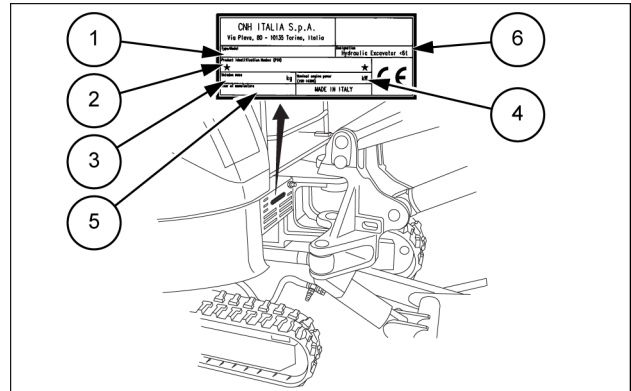
- Please note: If there is no response to CLICKING the link, please download this PDF first and then click on it.

CLICK HERE TO **DOWNLOAD** THE COMPLETE MANUAL

Productidentificatie

Machine-identificatieplaatje

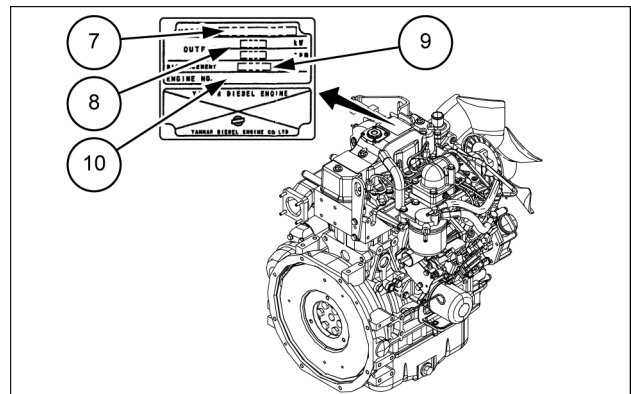
1. Handelsnaam
2. Productidentificatienummer
3. Bedrijfsgewicht
4. Motorvermogen (ISO 14396)
5. Bouwjaar
6. Machinecategorie (hydraulische graafmachine <6t)



SMIL13MEX0016AB 1

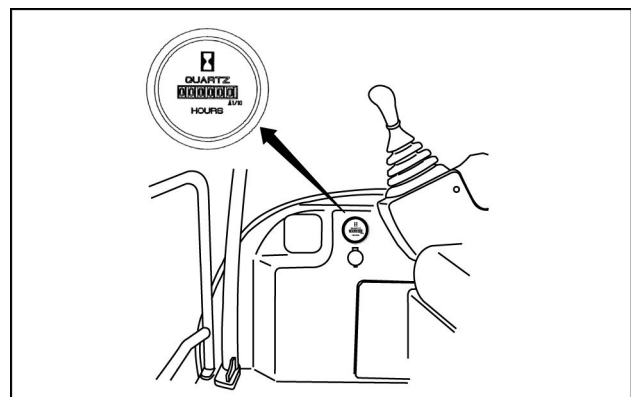
Motoridentificatieplaatje

7. Motormodel (Engine model)
8. Uitgang (Output)
9. Cilinderinhoud (Cylinder capacity)
10. Motornummer (Engine number)



SMIL13MEX0017AB 2

Urenteller



LEL11E0004AB 3

Voordat u uit de machine stapt:

1. Parkeer de machine op een stevige, vlakke ondergrond.
2. De bak op de grond laten rusten.
3. Zet alle bedieningen in de neutrale stand.
4. Zet de veiligheidshendel in de stand BLOKKEREN.
5. Zet de motor uit en neem de sleutel uit het contact.

Algemene veiligheid bij onderhoudswerkzaamheden

Houd de plaats waar de machine wordt onderhouden schoon en droog. Veeg gemorste vloeistoffen op.

Parkeer de machine op een stevige, vlakke ondergrond.

Monteer de kappen en afschermingen na het verrichten van servicewerkzaamheden aan de machine.

Sluit alle toegangsluiken en breng alle panelen aan na het verrichten van servicewerkzaamheden aan de machine.

De machine mag niet worden gereinigd, gesmeerd, ont-
daan van blokkeringen of afgesteld terwijl hij in beweging is of terwijl de motor draait.

Controleer altijd of de werkomgeving vrij is van gereedschappen, onderdelen, andere personen en huisdieren voordat u de machine in gebruik neemt.

Niet-ondersteunde hydraulische cilinders kunnen hun druk verliezen en het aangekoppelde materieel laten vallen, waardoor gevaar van verbrijzeling ontstaat. Laat een werktuig niet in een geheven stand staan als u de machine parkeert of er servicewerkzaamheden aan uitvoert, tenzij het werktuig voldoende wordt ondersteund.

Krik of hijs de machine alleen op via de krik- respectievelijk hijspunten die in deze handleiding worden aangegeven.

Onjuiste sleepprocedures kunnen ongevallen veroorzaken. Volg bij het slepen van een defecte machine de pro-

cedure in deze handleiding. Gebruik alleen vaste trekstangen.

Zet de motor uit, verwijder de contactsleutel en laat de druk af voordat u vloeistofleidingen aansluit of loskoppelt.

Zet de motor uit en verwijder de contactsleutel voordat u elektrische aansluitingen loskoppelt of tot stand brengt.

Als u een koelvloeistofdop op onjuiste wijze verwijdert, kan dat ertoe leiden dat de vloeistof gaat koken. Koel-systemen werken onder druk. Indien een dop wordt verwijderd terwijl het systeem heet is, kan heten koelvloeistof naar buiten spuiten. Laat het systeem afkoelen voordat u de dop verwijdert. Als u de dop verwijdert, draait u hem langzaam los zodat de druk kan ontsnappen voordat u de dop helemaal verwijdert.

Vervang beschadigde of versleten leidingen, slangen, elektrische bedrading, enz.

De motor, transmissie, uitlaatcomponenten en hydraulische leidingen kunnen heet worden tijdens bedrijf. Wees voorzichtig bij het verrichten van servicewerkzaamheden aan dergelijke onderdelen. Laat de oppervlakken van hete onderdelen afkoelen voordat u deze onderdelen hanteert of loskoppelt. Draag beschermingsmiddelen indien nodig.

Volg bij het uitvoeren van laswerkzaamheden de instructies in de handleiding. Koppel altijd de accu los voordat u last aan de machine. Was altijd uw handen na werkzaamheden aan accuonderdelen.

Algemene transportveiligheid

Houd u aan de ter plaatse geldende wetten en voorschriften.

Gebruik verlichting conform de ter plaatse geldende voorschriften.

Gebruik veiligheidskettingen voor getrokken materieel indien deze kettingen zijn meegeleverd bij de machine of het materieel.

Hef werktuigen en voorzetstukken voldoende ver boven de grond om onbedoeld contact met de weg te voorkomen.

Bij het vervoeren van materieel of de machine op een oplegger, dient u ervoor te zorgen dat het materieel of de machine goed wordt vastgezet.

Let op overhangende constructies en hoogspanningskabels, en controleer of de machine en/of werktuigen veilig eronderdoor passen.

De rijsnelheid moet zodanig zijn, dat de machine op elk moment stabiel is en u altijd de complete controle over de machine hebt.

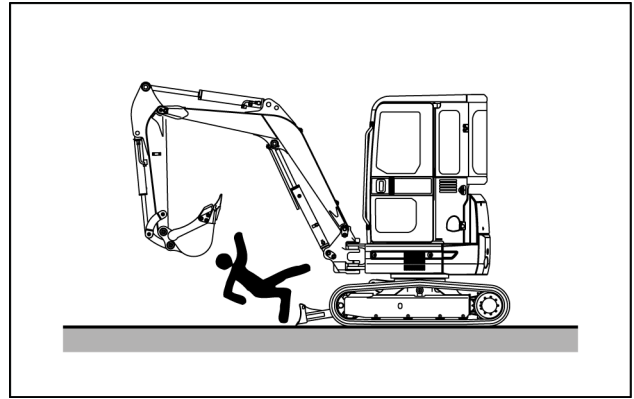
Voorkomen van brand en explosies

Indien brandstof of olie lekt of wordt gemorst op hete oppervlakken of elektrische componenten, kan dit brand veroorzaken.

Gewasresten, afval, vuil, vogelnesten of ander brandbaar materiaal kan ontbranden op hete oppervlakken.

⚠ Passagiers ⚠

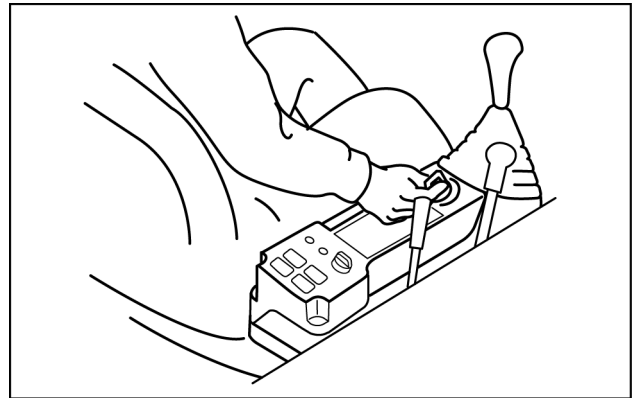
Deze machine is niet bedoeld of ontworpen voor personenvervoer. Buiten de bediener mag niemand zich op de machine bevinden. Als u passagiers op of in de machine toelaat, kan dit ernstig letsel of zelfs dodelijke ongevallen tot gevolg hebben.



TUIL12E2B0002AA 20

⚠ Opstarten van de motor ⚠

Start de motor uitsluitend vanuit de bestuurdersstoel. De starter niet kortsluiten met de accu om te starten. Dit zou tot ernstige ongevallen of beschadigingen van het elektrisch systeem kunnen leiden.

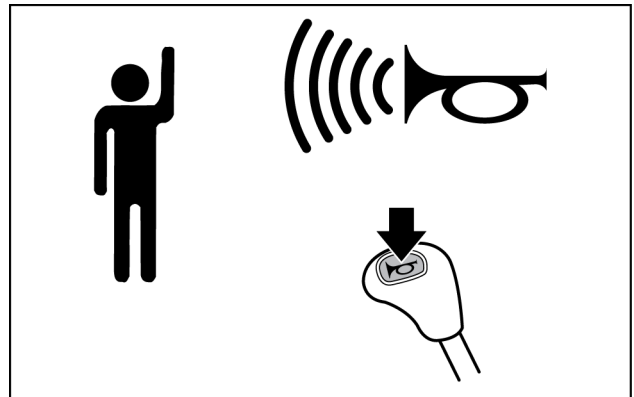


LEL111E0028AA 21

⚠ Bedien de claxon wanneer de motor wordt gestart ⚠

Claxonneer voor het opstarten van de motor om de mensen te waarschuwen, dat de machine wordt gestart. Gewis u ervan, dat niemand in de buurt is van de machine.

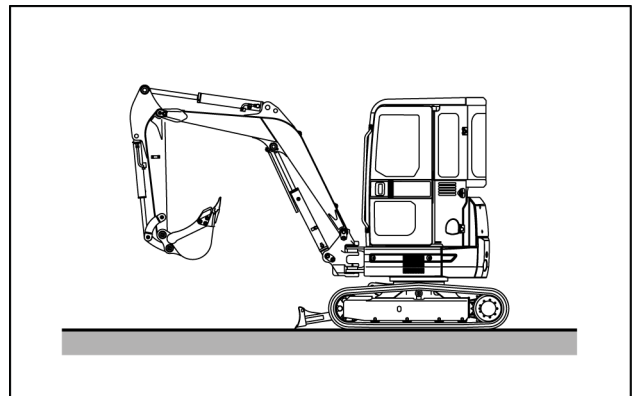
LET OP: Start de motor niet als een bordje " bezig met onderhoud" werd opgehangen.



LEL111E0029AB 22

⚠ Controleer na het starten van de motor ⚠

Vergeet niet om de machine op goede functionering te controleren na het opstarten van de motor. Die functie van de uitrusting en de draai- en rijfunctie voorzichtig controleren op een voldoende ruime plaats, waar geen hindernissen zijn en zich geen personen bevinden. Dit kan letsel veroorzaken of de machine beschadigen. Alle defecten dienen te worden genoteerd en indien nodig te worden verholpen.



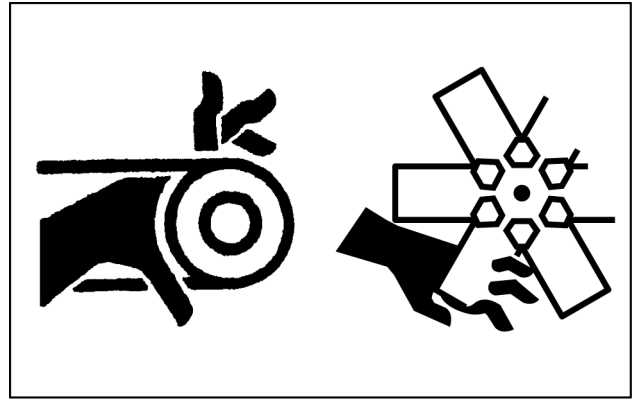
TUIL12E2B0003AA 23

⚠️ Uit de buurt van bewegende onderdelen blijven ⚠️

Voer nooit onderhoudswerkzaamheden uit terwijl de motor draait. Motor steeds afzetten.

Anders kan men verstrikt raken in bewegende delen en dit kan ernstig letsel veroorzaken.

Om ongevallen te voorkomen, dient men ervoor te zorgen dat handen, voeten, kleding, sieraden en haar niet verstrikt raken wanneer men in de buurt van bewegende delen werkt.

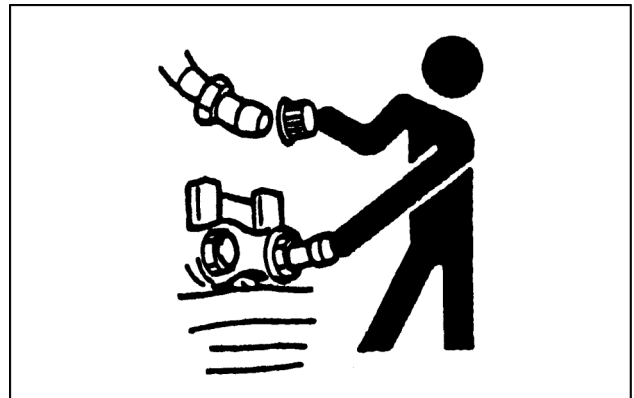


LEL11E0276AA 59

⚠️ Vervuiling voorkomen ⚠️

Als u hydraulische onderdelen demonteert, sluit dan steeds de leidingen met sluitdoppen of stoppen om te voorkomen dat het hydraulisch systeem door binnendringend vuil, stof of vreemde deeltjes wordt vervuild.

LET OP: Een hydraulische leiding of component mag nooit vervuild raken. Dit zou ernstige schade tot gevolg kunnen hebben. Neem contact op met uw dealer om de juiste reserveonderdelen voor uw machine te verkrijgen.

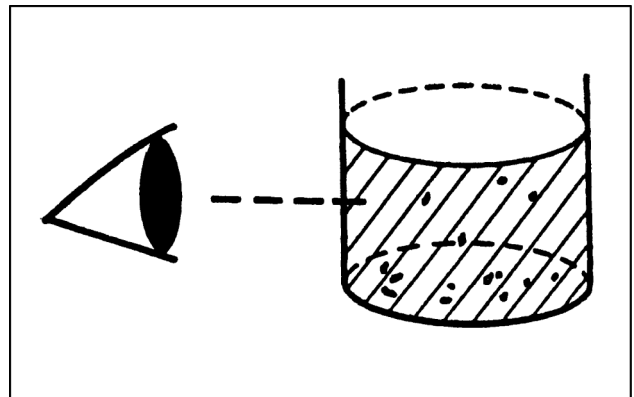


LEL11E0281AA 60

⚠️ Afgewerkte olie en filters inspecteren ⚠️

Voordat u oude olie, vloeistoffen en gebruikte filters wegdoet, onderzoekt u deze op vuil en ongerechtigheden.

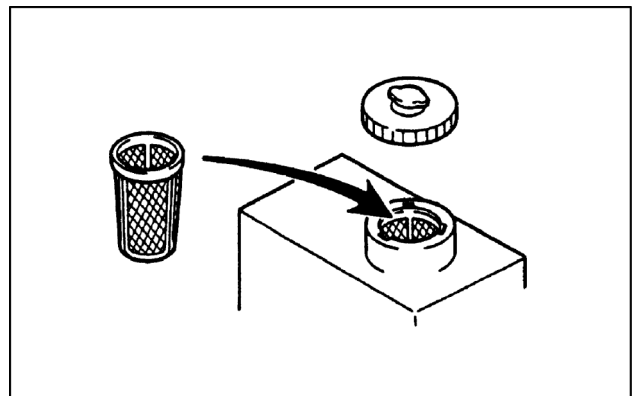
Het is aanbevolen om de oliefilters open te maken om mogelijke sporen te detecteren.



LEL11E0282AA 61

⚠️ Opgelet bij het tanken ⚠️

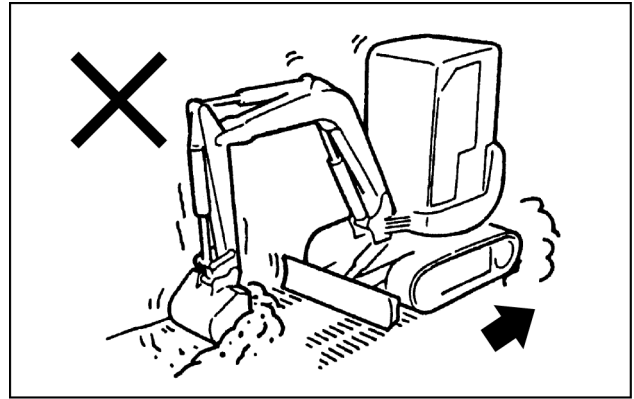
Verwijder deze filter niet om de machine bij te vullen van de olie of brandstof.



LEL11E0283AB 62

⚠ De trekkracht van de machine niet gebruiken voor het laden van de bak ⚠

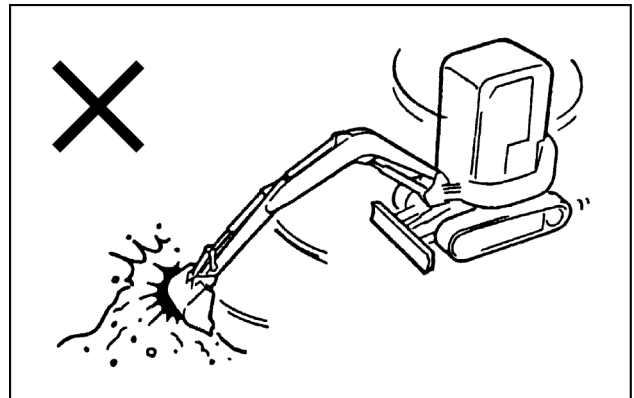
Als u dit doet wordt een te grote kracht op de machine-structuur en de aan de voorzijde aangekoppelde hulpstukken uitgeoefend, met ernstige machineschade als gevolg. Rupsbandmachines alleen voor normale rijwerkzaamheden gebruiken.



LEL11E0107AB 89

⚠ Maak geen gebruik van de draai- en zwenkkracht van de machine ⚠

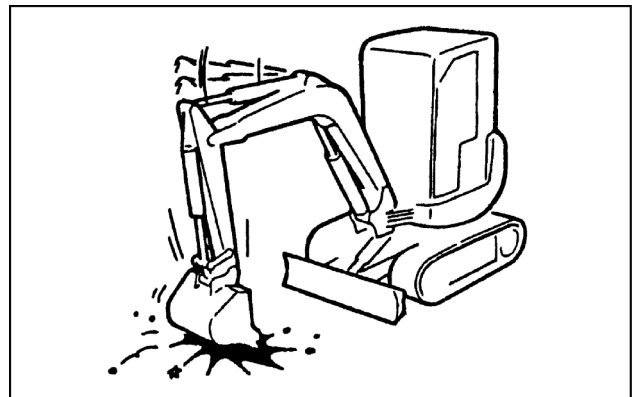
Dit zou de structuur van de machine en het hulpstuk te sterk belasten. Bovendien zou de levensduur van het draai- en zwenksysteem bekort worden. In dit geval bestaat ook gevaar voor ernstig of zelfs dodelijk letsel.



LEL11E0108AA 90

⚠ Niet "hameren" met de bak ⚠

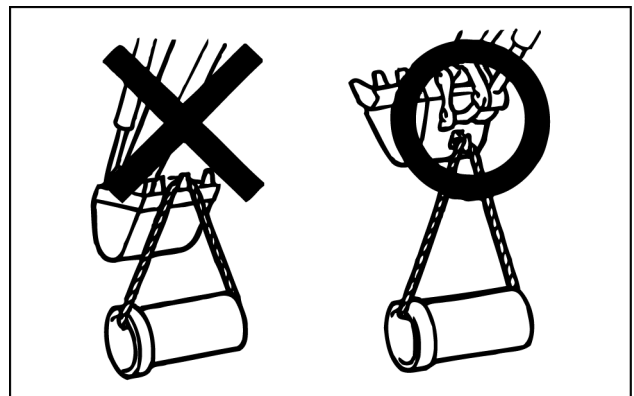
Het uitvoeren van hamer- en heiwerkzaamheden zal grote schade aan de machine en de componenten ervan veroorzaken. In dit geval bestaat ook gevaar voor ernstig of zelfs dodelijk letsel.



LEL11E0109AA 91

⚠ De machine niet voor enig ander dan het bedoelde gebruik inzetten ⚠

Deze machine is enkel bedoeld om te graven, te laden en te nivelleren. Elk ander gebruik kan de machine overbelasten. Haar onderdelen en systemen kunnen ernstige of zelfs dodelijke ongevallen veroorzaken waarbij de bediener en het personeel dichtbij de machine betrokken raken.



LEL11E0110AA 92

Geluidsniveaus

Geluidsvermogensniveau

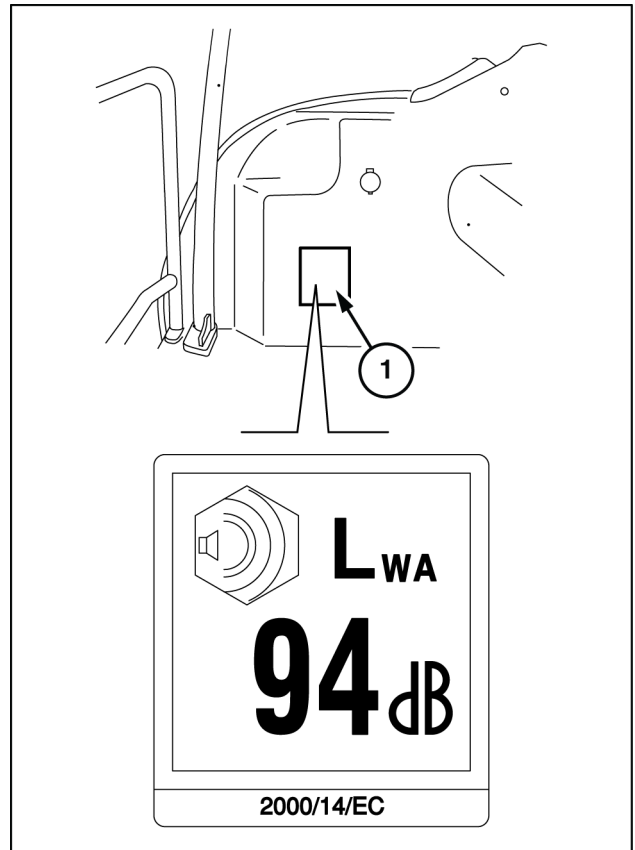
L_{wa} = 94 dB (A)

Plaat (1) toont het gegarandeerde geluidsvermogensniveau, bepaald in overeenstemming met de Europese norm **2000/14/EC**.

Niveau van geluidsdruk op de bestuurdersstoel

L_{pa} = 80 dB (A)

Het continu, equivalente en gewogen geluidsdrukniveau gemeten bij de bestuurdersstoel in de cabine met gesloten deur en ramen en met de ventilator van de verwarming/airconditioning op de 2^e snelheid, gemeten op een identieke machine, is in overeenstemming met de norm **ISO 6396:2008**.

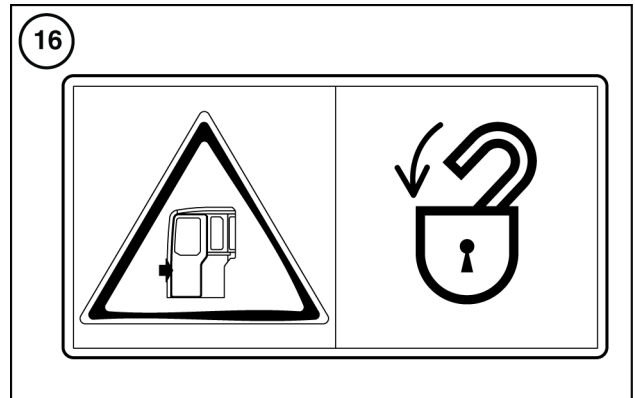


LEL111E0005BB 1

Sticker cabinedeur (alleen cabine)

Geplaatst aan de binnenkant van de cabinedeur.

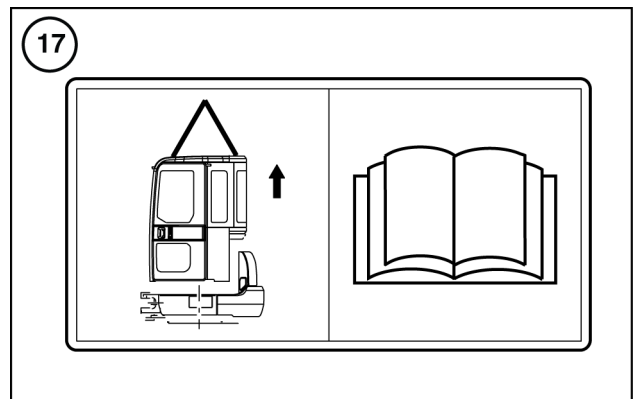
Aanduiding van het gevaar voor ongevallen als gevolg van niet of slecht geblokkeerde voorruit in geopende stand.



LEL11E0103AB 19

Verwijderen van cabine (alleen cabine)

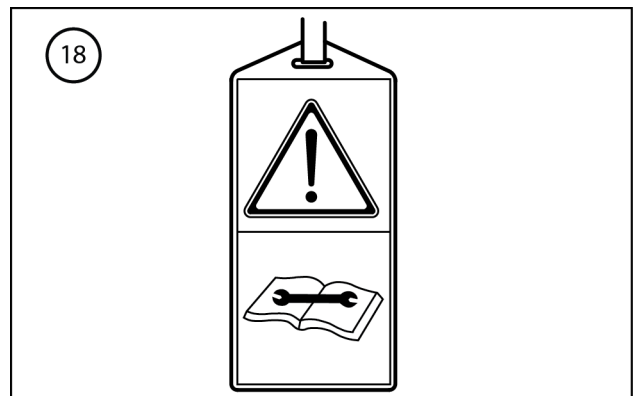
Gelegen aan de binnenkant van de cabine op rechterkant.



LEL11E0104AB 20

Waarschuwbord onderhoud bezig

Onderhoudspersoneel is verplicht om een waarschuwingsplaatje voor de onvolledige efficiëntie van de machine en voor de aanwezigheid van onderhoudspersoneel in moeilijk zichtbare posities aan te brengen. Deze plaat moet op de linker stuurbediening of op de deur van de cabine geplaatst worden.



LEL11E0105AB 21

Breek het glas om naar buiten te komen (alleen cabine)

In geval van nood, met geblokkeerde cabinedeur, breekt u het glas om naar buiten te komen. Bevindt zich aan de binnenkant van de voor- en achterrauiten.

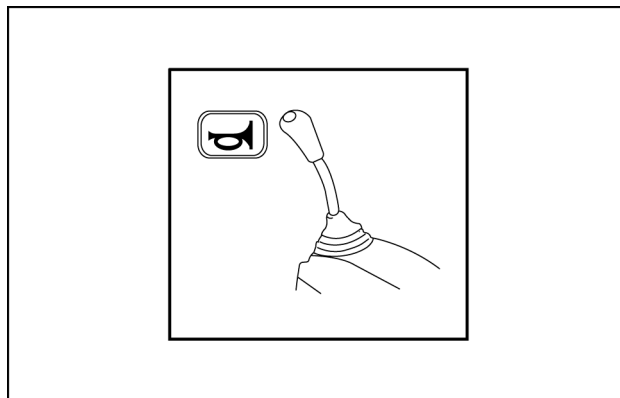


LEL11E0106AB 22

Claxonschakelaar

Om te claxonneren drukt u op het symbool van deze schakelaar op de linker bedieningshendel.

LET OP: Voordat u de motor start, wegrijdt, de bovenstructuur draait of hulpstukken bedient, dient u te claxonneren.



LELI11E0137AA 5

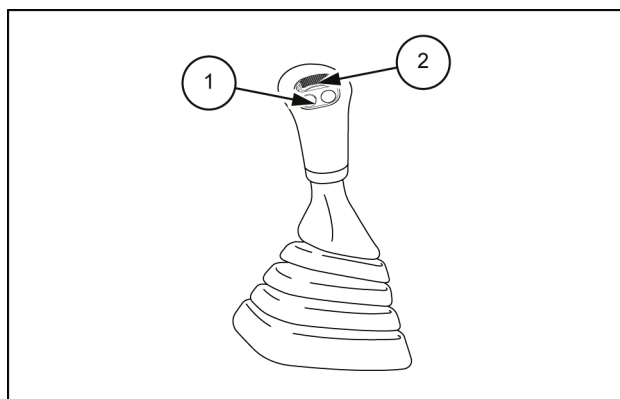
Schuif bediening hydraulische knabbelschaar en breker

De schuif (2) bevindt zich op de greep van de rechter bedieningshendel.

Het wordt gebruikt om de hydraulische knabbelschaar te openen en te sluiten, door de schuif naar recht of links te bewegen.

LET OP: Kom niet aan de drukknop van de breker (1) wanneer u met de knabbelschaar werkt.

OPMERKING: Met de schuifbeweging van de schuif (2) wordt de hydraulische opbrengst naar het werktuig geregeld.



LELI11E0483AB 6

Drukknop bediening hydraulische breker

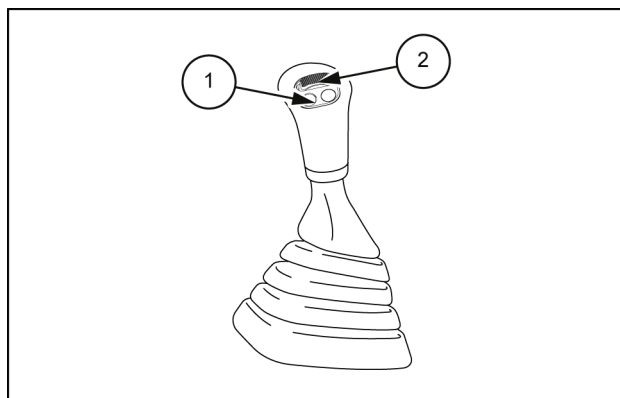
Gebruik de drukknop (1) op de greep van de rechter bedieningshendel om de breker te bedienen.

Druk op drukknop (1) om de hydraulische breker te activeren.

Laat de drukknop (1) los om de hydraulische breker te stoppen.

LET OP: Wanneer de breker gebruikt wordt, zal de breker bij een onjuiste inschakeling van de keuzeklep storingen veroorzaken en nemen de bedrijfsefficiëntie en werksnelheid af. Dit leidt niet alleen tot storingen, maar ook tot beschadiging van de machine. Schakel de keuzeklep correct.

LET OP: De breker kan geactiveerd worden door de schuif (2) naar links te schuiven. Maar gebruik om de breker te bedienen zoveel mogelijk de drukknop van de breker (1).



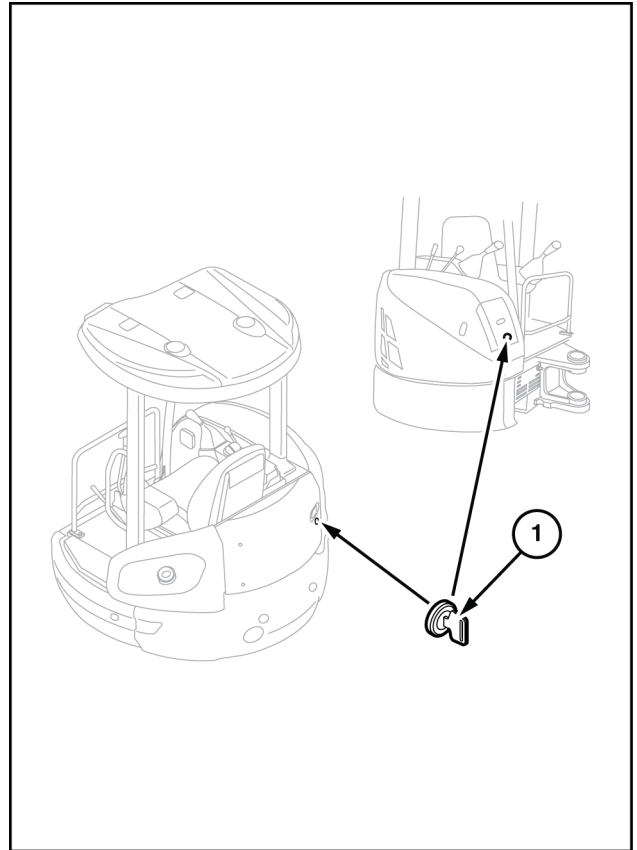
LELI11E0483AB 7

BEDIENINGSELEMENTEN BUITEN CABINE

Kappen

LET OP: Stop de motor wanneer de kap of het radiatordeksel open zijn.

Er zitten blokkeerinrichtingen op de motorafschermingen. Gebruik de contactsleutel om de motorafschermingen te openen en te sluiten.



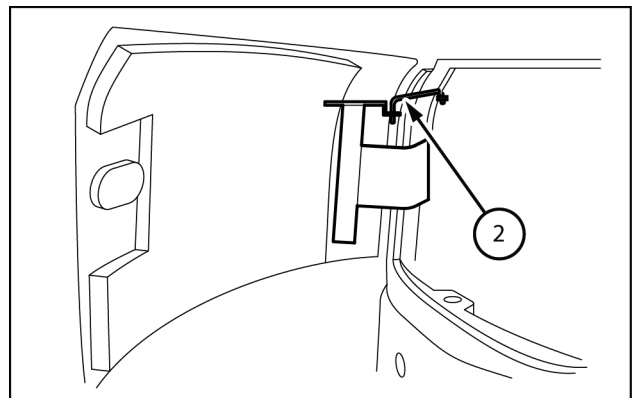
LELI11E0164BB 1

Openen

Steek de sleutel in de blokkering **(1)**.

Nadat het slot geopend is haalt u de sleutel weg en kunt u de kap openmaken.

Bevestig de kap in geopende stand met de steun **(2)**.

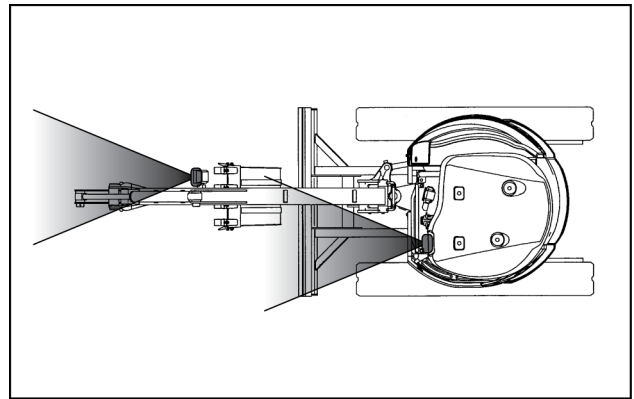


LELI11E0165AB 2

Werklampen

Met de start sleutel in de stand **ON**, de werklichtschakelaar omdraaien om te controleren of deze correct werkt.

Als hij niet gaat branden, is de lamp waarschijnlijk doorgebrand of een kabel gebroken.



LEL11E0186AA 1

PARKEREN VAN MACHINE

Parkeren van de machine

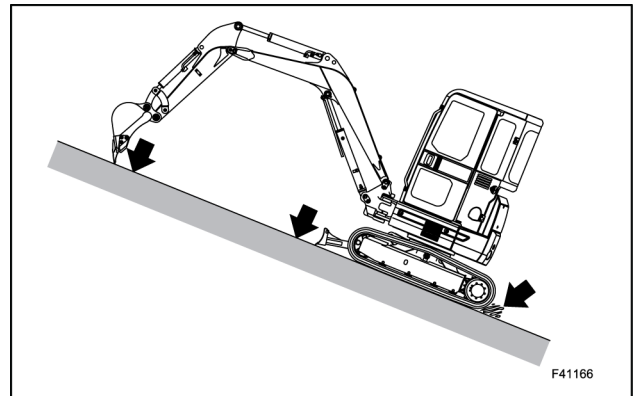
- Parkeer de machine altijd op een vlakke en stevige ondergrond.
- Vermijd parkeren op hellingen. Als het onvermijdelijk is om op een helling te parkeren, grijp dan met de baktanden in de grond, laat de grondschaaf zakken op de grond en blokkeer de rupsen met wiggen.
- De motor stoppen.
- Draai de startsleutel op Off en haal hem uit het contact.
- Trek de veiligheidsgrendel omhoog naar de vergrendelde stand om onverwachte bewegingen van de machine te voorkomen.

LET OP: De motor niet afzetten wanneer hij op vol toerental draait, maar hem een aantal minuten stationair laten draaien om af te koelen.

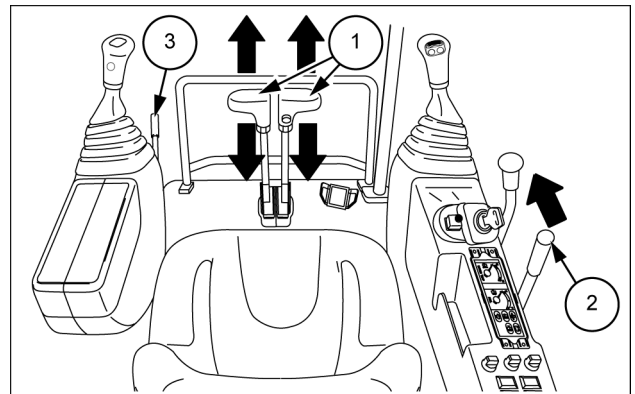
- Zet beide rijhendels (1) in de neutrale stand.
- Zet de gashendel (2) op LAAG STATIONAIR.
- De bak op de grond laten zakken.
- Zet de grondschaaf op de grond.
- Blokkeer beide rupsen met wiggen.
- De motor stoppen door de startsleutel op **OFF** te zetten.

LET OP: De motor niet afzetten wanneer hij op vol toerental draait, maar hem een aantal minuten stationair laten draaien om af te koelen.

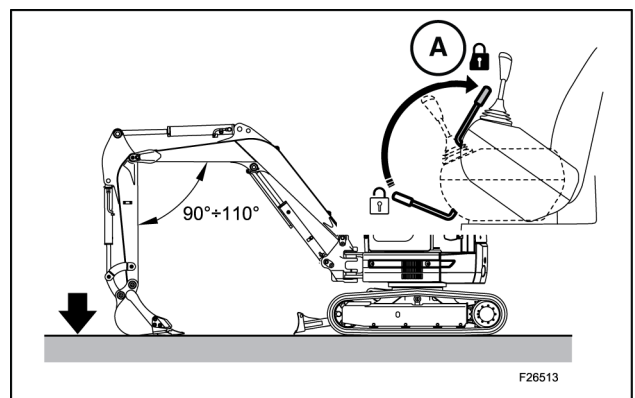
- De veiligheidshendel (3) in de stand BLOKKEREN (A) zetten.
- Sluit alle ramen.



TULI12E300029AA 1



SMIL13MEX0026AB 2



TULI12E300030AA 3

VERZENDTRANSPORT

De machine hijsen — E35B SR

▲ WAARSCHUWING

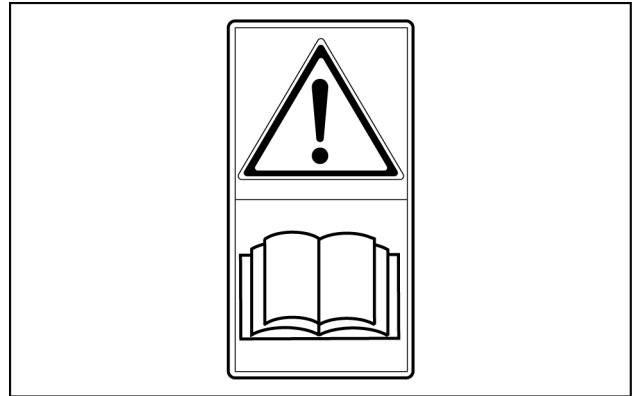
Gevaar van verbrijzeling!

De hefsystemen moeten worden bediend door hiertoe bevoegd personeel dat op de hoogte is van de juiste procedures. Zorg ervoor dat alle hefsystemen in goede staat verkeren en alle haken zijn voorzien van veiligheidsvergrendelingen.

Als u zich hier niet aan houdt, kan dit leiden tot ernstig of dodelijk letsel.

W0256A

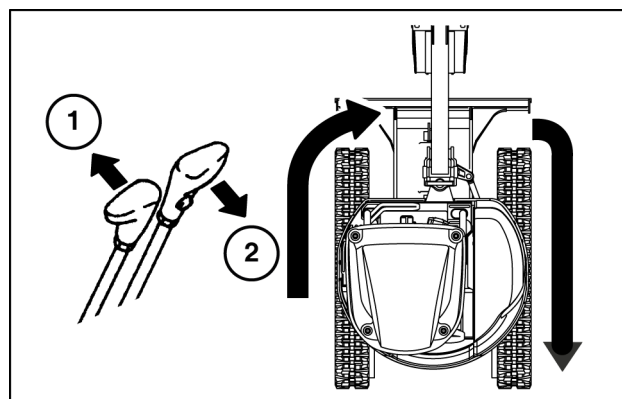
LET OP: Tijdens gebruik van metalen kabels of kettingen altijd geschikte veiligheidshandschoenen dragen. Gebruik metalen kabels of kettingen van de geschikte maat al naargelang de lading die moet opgetild worden. Plaats de hefstrop met uiterste zorg om elke mogelijke beweging van de machine te vermijden terwijl deze opgetild wordt. Til de machine heel langzaam op. Verzeker u ervan dat er niemand nabij of onder de machine staat terwijl deze geheven wordt.



LELI11E0424AA 1

Rechtsom draaien

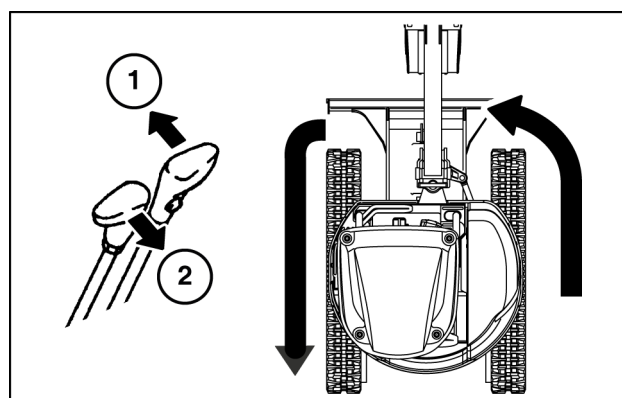
- Duw de linker rijhendel naar voren (1) en trek tegelijkertijd de rechter rijhendel naar achteren (2).



LELI11E0211AB 5



Draaiing tegen de klok in

- Duw de rechter rijhendel naar voren (1) en trek tegelijkertijd de linker rijhendel naar achteren (2).

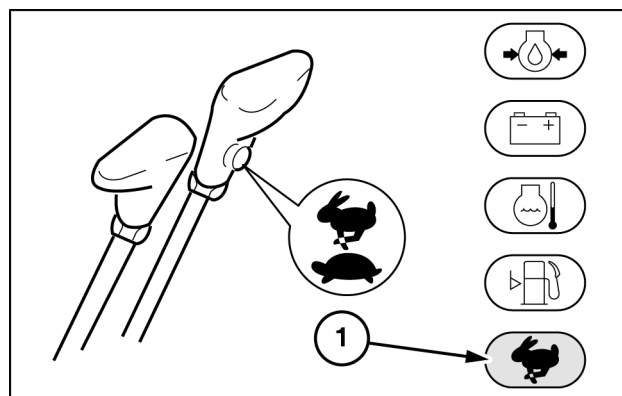


LELI11E0212AB 6

Van de ene snelheid naar de andere schakelen

- Voor een HOGE  rijnsnelheid (2^e versnelling), de betreffende schakelaar op de greep van de rechter rijhendel indrukken en loslaten. De haas-indicator (1) op het instrumentenpaneel licht op.
- Start de machine door de rijhendels te bewegen.
- Om terug te gaan naar de LANGZAME  rijnsnelheid (1^e versnelling), stoppen met rijden en de betreffende schakelaar indrukken en loslaten.

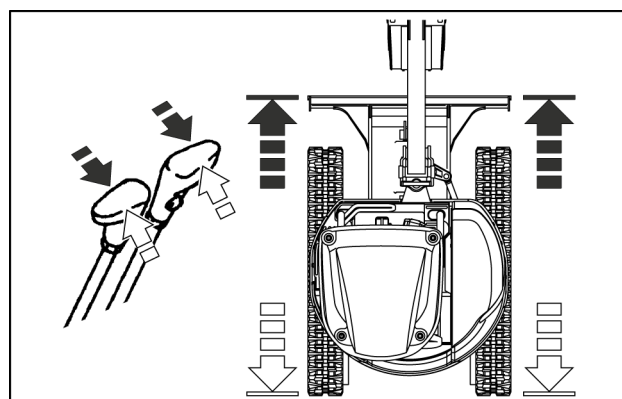
OPMERKING: De rijnsnelheid gaat altijd terug naar LANGZAAAM op het moment dat de startsleutel in de stand OFF wordt gedraaid.



LELI11E0213AB 7

Stoppen met rijden

- Zet de linkse en de rechtse rijhendel in de NEUTRALE stand om met de machine te stoppen rijden.
- Vermijd het plotseling stoppen van de machine. Stop de machine niet plotseling, maar zo langzaam mogelijk.



LELI11E0214AB 8

CLICK HERE TO **DOWNLOAD** THE COMPLETE MANUAL

- Thank you very much for reading the preview of the manual.
- You can download the complete manual from: www.heydownloads.com by clicking the link below



- Please note: If there is no response to CLICKING the link, please download this PDF first and then click on it.

CLICK HERE TO **DOWNLOAD** THE COMPLETE MANUAL

Minimale zwenkstraal

Giek	E35B SR	
	Afdak	Cabine
Met draai	1590 mm (62.60 in) (links 70 °)	2100 mm (82.68 in) (links 70 °)
Zonder draai	1920 mm (75.59 in)	2480 mm (97.64 in)

Giek	E39B SR	
	Afdak	Cabine
Met draai	1690 mm (66.54 in) (links 70 °)	2170 mm (85.43 in) (links 70 °)
Zonder draai	2040 mm (80.31 in)	2560 mm (100.79 in)

7 - ONDERHOUD

ALGEMENE INFORMATIE

Algemene veiligheidsinformatie

▲ WAARSCHUWING

Voorkom letsel!

Lees alle voorzorgsmaatregelen en adviezen in deze handleiding zorgvuldig door en neem ze in acht.

Als u zich hier niet aan houdt, kan dit leiden tot ernstig of dodelijk letsel.

W0044A

OPMERKING: Raadpleeg uw dealer om de motor, de vertraging en de elektronische apparatuur (besturingseenheid, etc.) af te stellen, te demonteren en te repareren.

Het wordt aanbevolen voor deze machine een inspectie- en onderhoudsschema op te stellen en dit met regelmaat uit te voeren. Het opstellen en met regelmaat uitvoeren van een dergelijk schema helpt u de machine in optimale staat van werking te houden.

In dit hoofdstuk vindt u informatie m.b.t. de juiste procedures voor het uitvoeren van inspecties en onderhoud voor deze machine. Deze procedure illustreert alle opeenvolgende handelingen. Het tijdsinterval voor deze handelingen is aangegeven in de tabellen voor inspectie en onderhoud.

De smeer- en onderhoudsintervallen worden door een bedrijfsurenteller bepaald. Deze operaties kunnen ook volgens een kalender uitgevoerd worden (dagelijks, wekelijks, maandelijks, enz.), op basis van de aangegeven bedrijfsuren. Onderdelen waarvoor geen exacte onderhoudstijd kan worden gespecificeerd, worden uitgelegd in hoofdstuk "WANNEER NODIG".

OPMERKING: De inspectie- en onderhoudstabellen in dit hoofdstuk geven slechts algemene tijdsintervallen. Een speciale planning met kortere onderhoudsintervallen zal, indien nodig, moeten worden opgesteld naargelang de bijzondere situatie, voor moeilijke werkomstandigheden, zoals stoffige en vochtige omgevingen, etc.

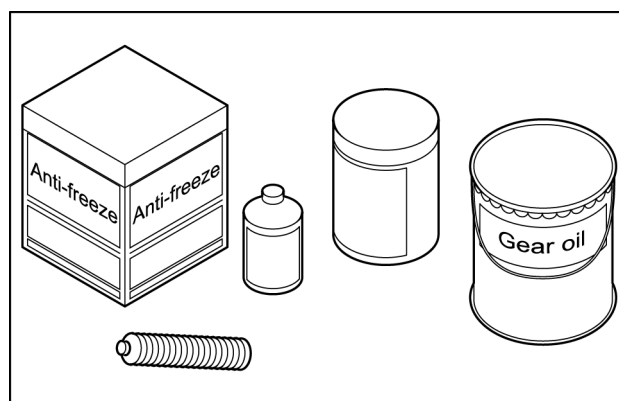
Zorg ervoor om alle afvalmaterialen op de juiste manier op te ruimen.

Alleen de voorgeschreven olie, vloeistoffen, smeermiddelen, filters en vervangingsonderdelen gebruiken om de machine in optimale staat van werking te houden. Gebruik enkel olie en smeervet met de correcte viscositeit voor de omgevingstemperatuur.

Sla de houders en potten smeerolie, hydraulische olie en vet etc. op in gesloten ruimtes. Neem de noodzakelijke maatregelen om ze te beschermen tegen stof, water enz.



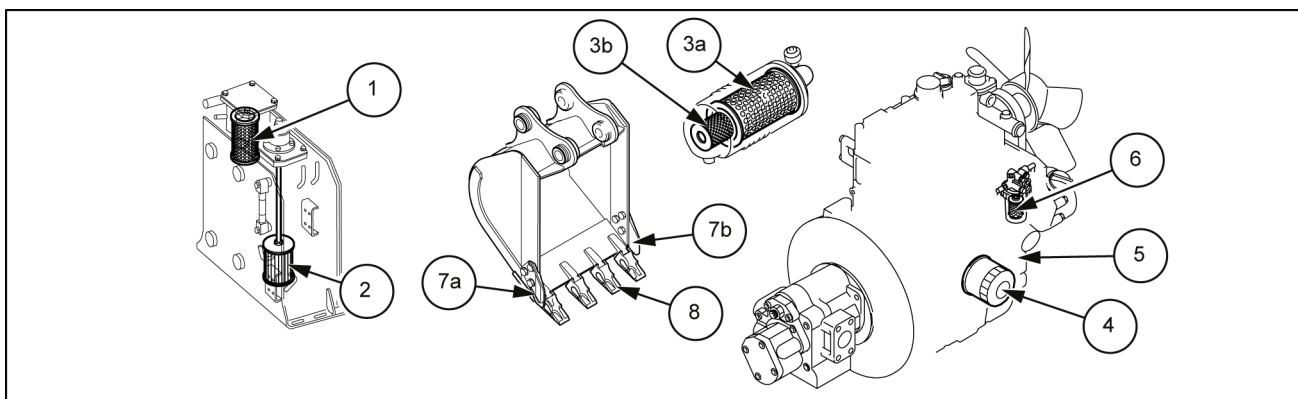
LEPH11E0272AA 1



LEL11E0273AA 2

Onderhoudsonderdelen

Tijdens het onderhoud vervangt men de onderdelen die versleten zijn voor hun vervaldatum, zoals filters en carouches. De machine werkt efficiënter als versleten onderdelen worden vervangen door nieuwe.

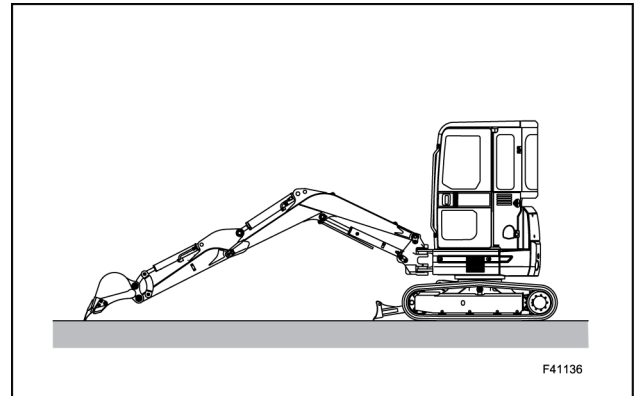


TUL12E300043EB 1

Aa-nt.	Inrichting	Naam onderdeel	Hoe-veel-heid	Vervangingsinterval
1.	Tank hydraulische olie	Retourfilter (O-ring)	1	Na 50 h (eerste vervanging) Iedere 1000 h (vanaf 2 ^e vervanging) (Brekerspecificatie: iedere 250 h)
2.	Tank hydraulische olie	Zuigrooster (O-ring)	1	Iedere 2000 h
3.	Luchtfilter	Element (buiten) (3a) Element (binnen) (3b)	1	Na 6 ^e maal reinigen of onderhoudsinterval Voor machines uitgerust met W (dubbel) element en het interne element. Vergeet niet het interne element te vervangen door een nieuw element
4.	Motoroliefilter	Patroon	1	Na 50 h (eerste vervanging) Iedere 250 h
5.	Brandstoffilter	Patroon	1	Iedere 500 h
6.	Waterafscheider	Patroon	1	Wanneer nodig
7.	Bak	Zijsnijblad (rechts) (7a) Zijsnijblad (links) (7b) Schroef Moer	1 1 6 6	Wanneer nodig
8.	Bak	Tand Veiligheidspen Rubberen borgstift	4 4 4	Wanneer nodig

Smeernippels voor de bak

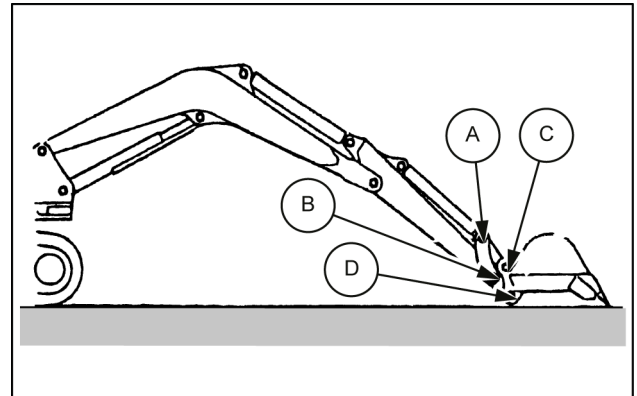
Intervallen tussen smerbeurten.
 Over het algemeen wordt er om de **50 h** gesmeerd.
 Zet de machine op een vlakke, horizontale ondergrond.
 Laat de bak op de grond rusten.
 Zet de gashendel op de minimumstand, stop de motor en verwijder de startsleutel; plaats vervolgens de veiligheids-hendel in de GEBLOKKEERDE stand.
 Wacht tot de machine afgekoeld is.



TUL112E300051AA 1

Veeg de smeernippels schoon voordat u met het smeren begint. Vervang beschadigde onderdelen.
 Smeer de pennen met een smeerpistool zoals rechts weer-gegeven (zie pijltjes).
 Veeg het vet dat tevoorschijn komt rond de pennen weg.

LET OP: Doe alle gevaarlijk afval weg in overeenstemming met de geldende milieuvoorschriften.

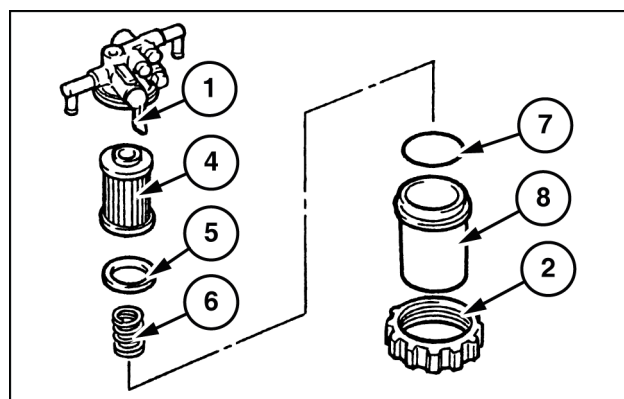


Aant.	Smeerpunten	Hoeveelheid
A.	Pen bakcilinderstang	1
B.	Verbindingspen tussenkoppeling/arm	1
C.	Pen van de bakverbinding	1
D.	Verbindingspen arm/bak	1

Reinigen van afscheiderfilter

LET OP: Voer al het gevaarlijke afval af in overeenstemming met de geldende milieuvoorschriften.

Controleer het afgetapte water op verontreinigingen. Als u verontreinigingen constateert, reinig dan het filterelement (4) en het binnenste van de behuizing (8).



LEL11E0357AB 1

Verwijder het filterelement (4) en reinig het met dieselbrandstof.

Vervang de O-ring (7).

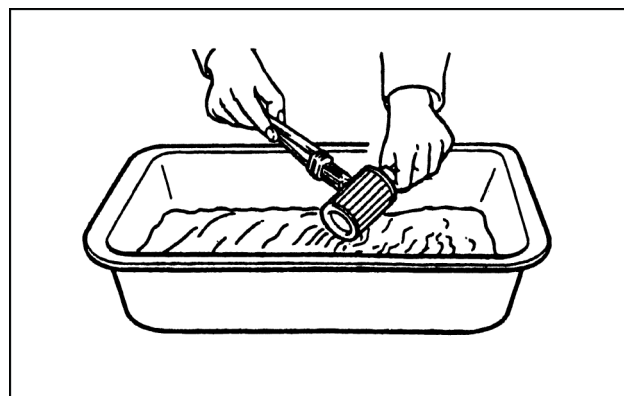
Installeer het filterelement (4) op het huis van de waterscheider.

Plaats de O-ring (7) op de behuizing (8), span hem vervolgens aan met de ring (2).

Druk de hendel (1) in de stand "OPEN" (B).

Na het afvoeren van het water, dient u het brandstofsysteem te ontlichten.

OPMERKING: Reinig het element niet met benzine.



LEL11E0358AA 2

Radiator

⚠ WAARSCHUWING

Gevaar van inhalering! Risico voor bestuurder en omstanders.

Laat de motor niet draaien in gesloten ruimten. Zorg altijd voor voldoende ventilatie.

Als u zich hier niet aan houdt, kan dit leiden tot ernstig of dodelijk letsel.

W0156A

⚠ WAARSCHUWING

Gevaar van verbranding!

Indien u de dop van de radiator of de ontluchtingstank verwijderd terwijl het systeem heet is, kan hete koelvloeistof eruit spuiten en gaan koken. Laat, voordat u de dop verwijderd, het systeem eerst afkoelen, draai de dop tot de eerste aanslag, en wacht vervolgens totdat alle druk van het systeem is. Verwijder de dop pas nadat alle druk van het systeem is.

Als u zich hier niet aan houdt, kan dit leiden tot ernstig of dodelijk letsel.

W0367A

LET OP: Nooit aan de koelvloeistof additieven toevoegen die als doel hebben lekken te dichten. Deze middelen kunnen de oorzaak zijn van verstoppingen die zullen leiden tot een onvoldoende circulatie en oververhitting van de motor.

De machine op een vlakke ondergrond parkeren.

De bak op de grond laten rusten.

Zet de gashendel op de minimumstand, stop de motor en verwijder de start sleutel; plaats vervolgens de veiligheids-hendel in de stand BLOKKEREN.

Wacht tot de motor koud is.

Doe de motorkap open en zet de motorkap in de geopende stand vast.

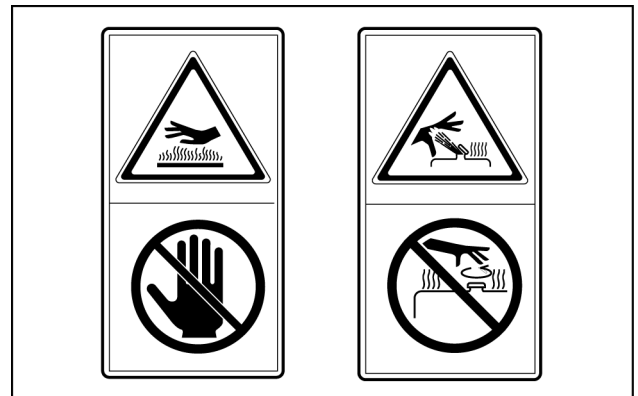
Verwijder bij koude motor de dop (1) van de radiator en de dop (2) van het reservoir (3).

Verwijder de aftapdop (4) en laat het koelmiddel in een opvangbak van geschikte afmetingen lopen. Zet na afloop de doppen (4) en (2) weer terug.

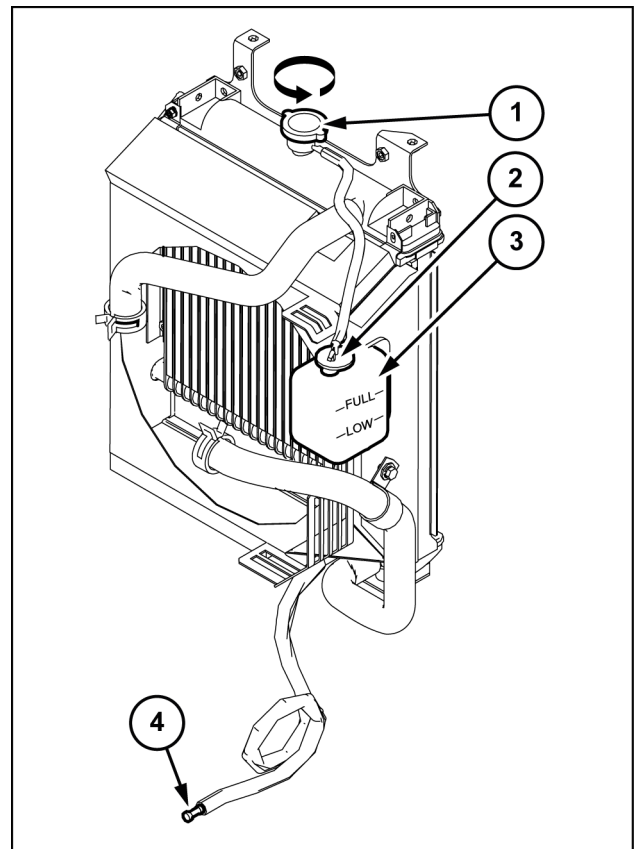
Inspecteer aandachtig de integriteit en dichtheid van de omhullingen (vervang ze indien nodig) en draai eventueel losgekomen klemmen vast. Controleer de radiator op lekken, beschadigingen en/of neergezet vuil.

Vul het systeem via de dop (1) tot de radiator volledig gevuld is.

OPMERKING: Giet de koelvloeistof langzaam om de vorming van luchtbellen in het systeem te voorkomen.



LEL11E0391AA 1



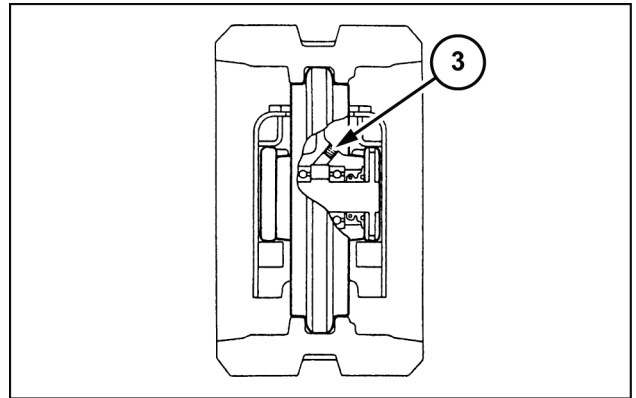
LEL11E0392BB 2

Breng afdichttape (teflon) aan op de schroefdraad van de dop (3), en draai de dop vast. Droog sporen van olie op. Smeer vet op het schuifvlak (A) van de zuiger (4), van de cilinder (5) en van het tussenwiel van de rups (2).

Monteer het tussenwiel zodanig dat de dop (3) en de smeernippel (6) van het tussenwiel van de rups naar buiten wijzen.

Span de rubberrups aan.

Nadat u gecontroleerd hebt of de rubberrups veilig op het loopwiel zit en correct gespannen is, verwijdert u de veiligheidssteunen, enz. en laat de machine op de grond zakken.



LELI11E0413AB 4

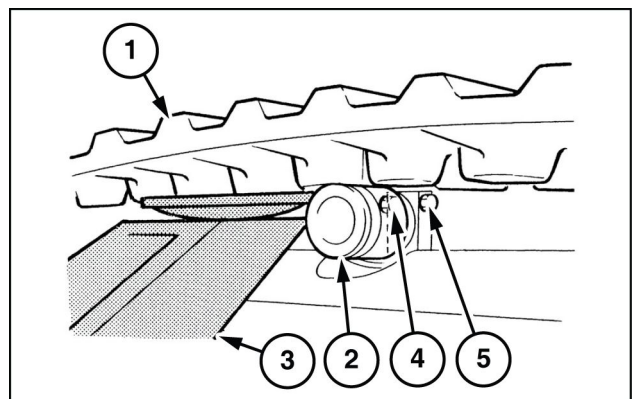
Bovenste rol

Om de olie af te laten, verwijdert men de rubberen rups aan de betreffende kant.

Zorg er na het uitzetten van de motor voor dat de machine zich in parkeerpositie bevindt.

Maak de rubber rups (1) los aan de kant waar de tandwielolie (2) moet worden verversd.

Hef de rups op met een hydraulische krik (3).



LELI11E0414AB 5

Verwijder de moeren (4) en de tapbouten (5) van de steun die de as van de bovenste rol (7) vasthoudt. Looprol verwijderen.

Verwijder de olievuldop (8) door middel van een sleutel en tap de olie van de reductiekast af in een bak.

Vul olie voor reductiekasten [45 cm³ (3 in³) via de vulopening (8).

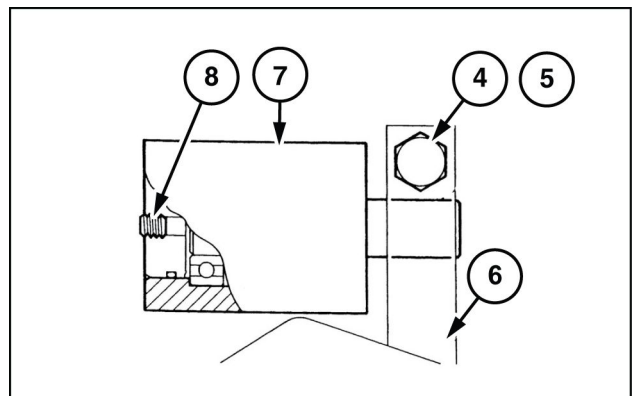
Breng afdichttape (teflon) aan op de schroefdraad van de aftapdop (8), en draai hem vast.

Veeg de eventuele olie rond de stop af.

Monteer de rol in omgekeerde volgorde.

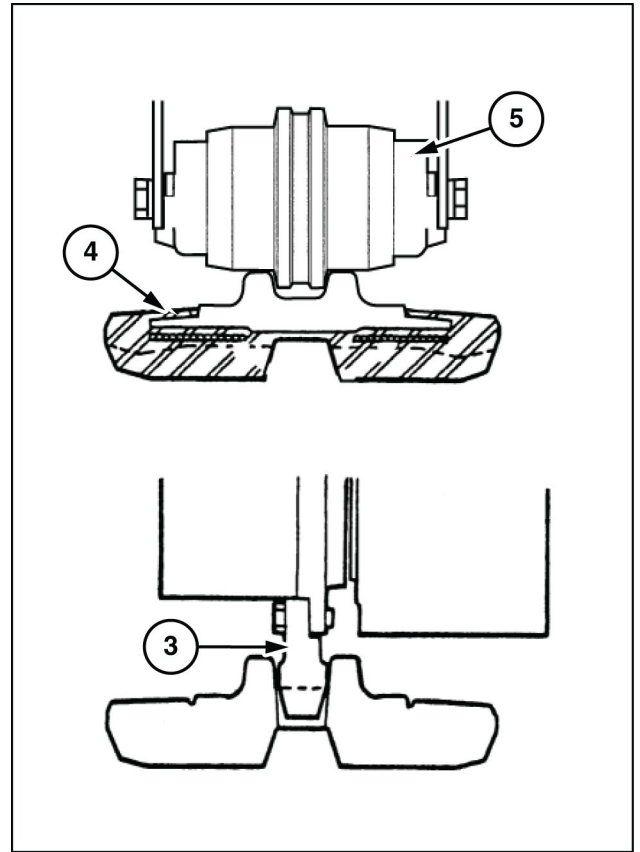
Na schroefdraadpasta op de schroefdraad van de tapbouten (5) te hebben aangebracht, de bouten aanspannen.

Aanhaalkoppel: 59 - 73 N·m (43.5 - 53.8 lb ft).



LELI11E0415AB 6

Stop het aandrijf wiel **(3)** en controleer of de rubberen rups **(4)** correct op het tussenwiel van de rups, op de onderste rollen **(5)** en op het aandrijfwiel is geplaatst.



LEL11E0309BB 7

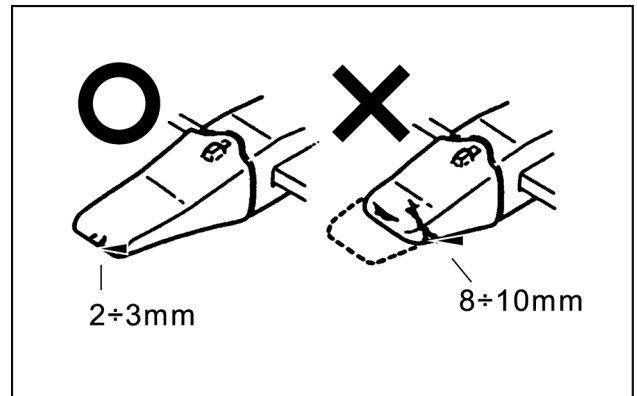
Baktanden en snijranden

De machine op een vlakke ondergrond parkeren.

Laat de bak op de grond rusten.

Zet de gashendel op de minimumstand, stop de motor en verwijder de startsleutel; plaats vervolgens de veiligheids-hendel in de GEBLOKKEERDE stand.

Hun levensduur wordt niet alleen bepaald volgens het aantal bedrijfsuren; het is ook noodzakelijk om rekening te houden met de werkomstandigheden.



LEL11E0326AA 1

8 - PROBLEEMOPLOSSING

VERHELPEN VAN FOUTCODES

Probleemoplossing

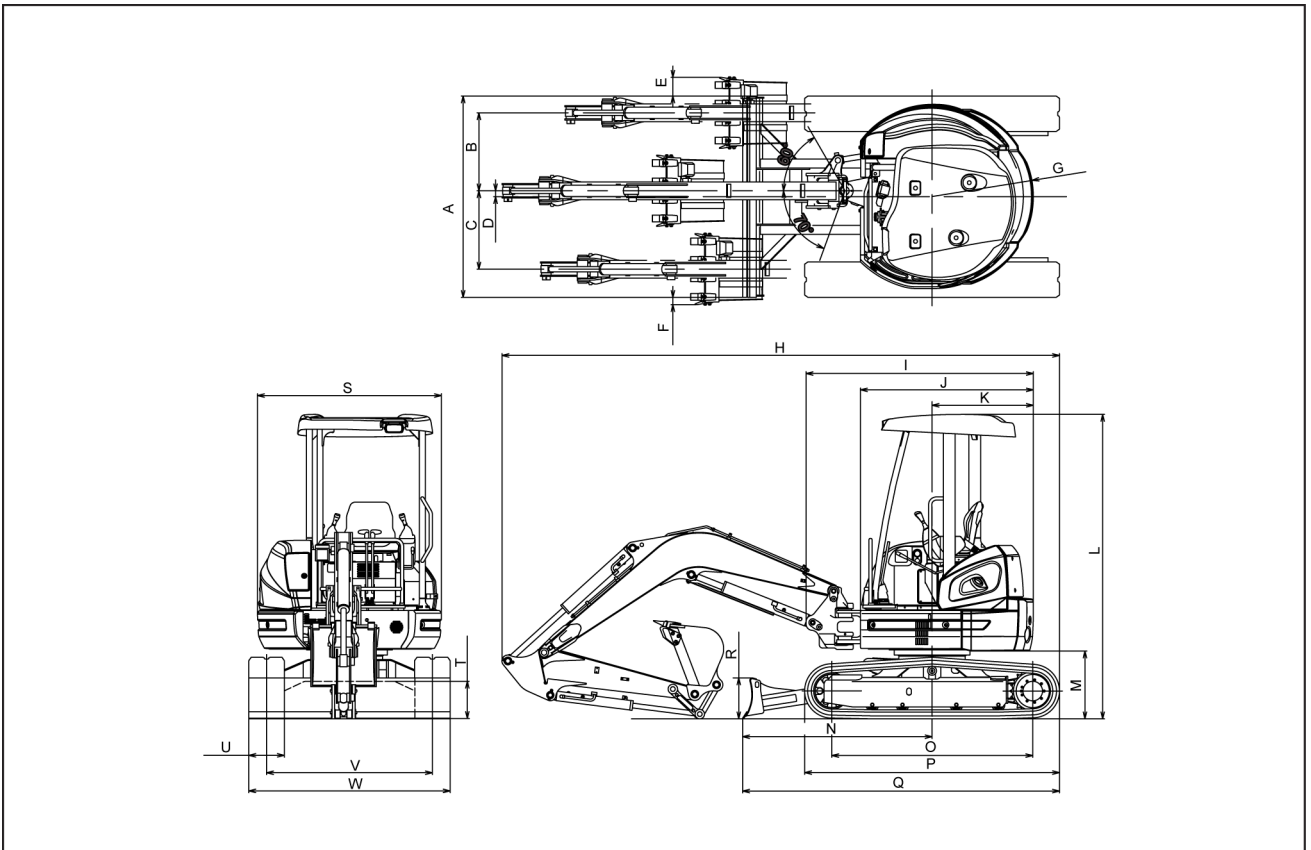
In dit hoofdstuk wordt het opsporen van mankementen voor de componenten en systemen behandeld die in deze HANDLEIDING zijn beschreven. Als verdergaand onder-

zoek naar defecten, reparaties of afstellen van onderdelen of kleppen nodig blijkt, neem dan contact op met uw dealer.

Bediening - Probleemoplossing

Probleem	Mogelijke oorzaak	Corrigerende maatregel
Alle werksnelheden zijn traag of er is vermogensverlies	Laag hydraulisch oliepeil	Volgens voorschrift bijvullen
	Lucht in de zuigleiding	Slangklem zuigslang vastdraaien of slang vervangen
	Hydraulische pomp beschadigd	Repareren of vervangen
	Stuurandwielpompe beschadigd	Repareren of vervangen
	Hoofdontlastklep niet correct afgesteld	Afstellen of vervangen
	Ontlastklep van stuurcircuit niet correct afgesteld	Afstellen of vervangen
Een bepaalde cilinder werkt niet goed of verliest kracht	Cilinderpakking beschadigd	Repareren of vervangen
	Regelklep of overbelastingsklep defect of lucht aanwezig in de cilinder	Repareren of vervangen / cilinder ontluchten
	Stuurklep beschadigd	Repareren of vervangen
	Leiding stuurklep zit los	Vastdraaien
De cilinder houdt zijn positie niet met de bedieningshendel in neutrale stand	Cilinderpakking beschadigd	Repareren of vervangen
	Het regelventiel of de overbelastingsklep is beschadigd	Repareren of vervangen
	Overbelastingsklep functioneert niet	Repareren of vervangen
	Stuurklep beschadigd	Repareren of vervangen
Machine draait niet	De hydraulische motor (rotatie) functioneert niet of de draaikrans is beschadigd	Repareren of vervangen
	Draaiwerkklager beschadigd	Repareren of vervangen
	Stuurventiel functioneert niet	Repareren of vervangen
	De draaikrans is beschadigd	Repareren of vervangen
	Solenoideventiel functioneert niet	Repareren of vervangen
	Regelklep functioneert niet	Repareren of vervangen
	Blokkeer-solenoideventiel functioneert niet	Repareren of vervangen
De draaisnelheid is traag	Regelklep functioneert niet	Repareren of vervangen
	Hydraulische motor (rotatie) functioneert niet	Repareren of vervangen
	Hydraulische pomp functioneert niet	Repareren of vervangen
	Stuurventiel functioneert niet	Repareren of vervangen
Abnormaal geluid tijdens draaien	Onvoldoende smering van bovenstructuur, draaikrans en lagers	Smeren
	Stuurventiel functioneert niet	Repareren of vervangen
	Regelklep functioneert niet	Repareren of vervangen

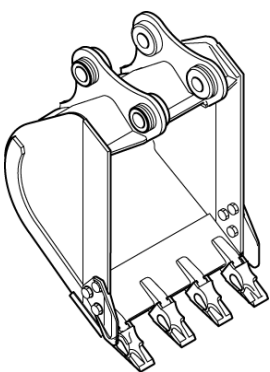
Afdak (E39B SR)



SMIL13MEX0011FB 3

A	1700 mm (66.9 in)	M	570 mm (22.4 in)
B	660 mm (26.0 in)	V	1600 mm (62.9 in)
C	660 mm (26.0 in)	O	1700 mm (66.9 in)
D	50 mm (2.0 in)	P	2150 mm (84.6 in)
E	160 mm (6.3 in)	Q	2680 mm (105.5 in)
F	60 mm (2.3 in)	R	345 mm (13.6 in)
G	(straal) 850 mm (33.5 in)	C	1550 mm (61.0 in)
H	4710 mm (185.4 in)	T	330 mm (13.0 in)710
A	1910 mm (75.2 in)	T	300 mm (11.8 in)
J	1460 mm (57.4 in)	V	1400 mm (55.1 in)
K	850 mm (33.5 in)	W	1700 mm (66.9 in)
L	2570 mm (101.2 in)		

Bakken

	Breedte	Capaciteit ISO 7451	Gewicht	Aantal tanden	Type
	350 mm (13.8 in)	0.05 m ³ (1.8 ft ³)	62 kg (136.7 lb)	3	*
	450 mm (17.7 in)	0.07 m ³ (2.5 ft ³)	69 kg (152.1 lb)	4	*
	500 mm (19.7 in)	0.09 m ³ (3.2 ft ³)	72 kg (158.7 lb)	4	*
	600 mm (23.6 in)	0.11 m ³ (3.9 ft ³)	78 kg (172.0 lb)	4	*
	700 mm (27.6 in)	0.12 m ³ (4.2 ft ³)	84 kg (185.2 lb)	4	*

* = Algemeen graafwerk; voor graafwerk en voor het laden van zand, grind, klei, aarde in het algemeen etc. mag het specifieke gewicht van het materiaal niet groter zijn dan **1400 kg/m³ (2359.8 lb/yd³)**

Alvorens de hydraulische breker te gaan gebruiken

Contact opnemen met uw dealer voor leidingen, voor de installatie van de hydraulische breker en voor de vervanging van het retourfilter van de hydraulische olie overeenkomstig het meegeleverde onderhoudsschema. Lees de handleiding voor de hydraulische hamer en de veiligheidsmaatregelen in deze gebruikshandleiding zorgvuldig om te voorkomen dat de machine of de hydraulische hamer tijdens de werkzaamheden worden beschadigd. Bij het werken met een hydraulische hamer is het hydraulische systeem van de machine onderworpen aan zwaardere belastingen als normaal, die zullen leiden tot een snellere afbraak en vervuiling van de hydraulische olie. Om te vermijden dat het hydraulisch systeem van de graafmachine en van de hamer wordt beschadigd, dient u de onderhoudsprocedures volgens het tijdschema in dit handboek op te volgen.

Preventie van vervuiling van de hydraulische olie

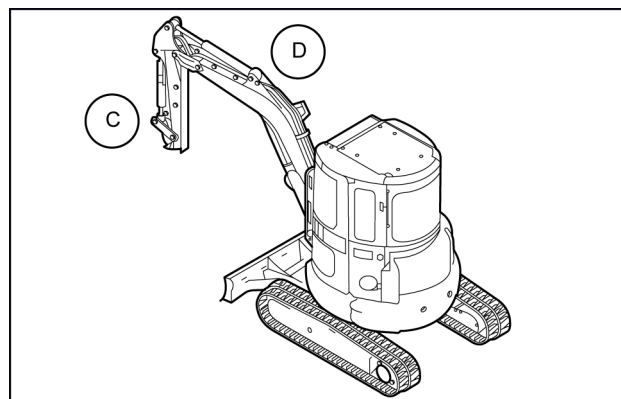
Wanneer de hydraulische breker niet op de machine gemonteerd is, afsluitdoppen op de leidinguiteinden van arm en breker aanbrengen, om binnendringen van vreemd materiaal te voorkomen.

Controleer voordat u begint te werken of de bouten van de leidingklemmen nog goed vastzitten, en of de slangen en leidingen geen olie lekken.

Hydraulische leidingen

De **AUX** hydraulische leiding (**C**) aan de linkerzijde moet gebruikt worden om de hydraulische stroom naar de breker te voeren.

De **AUX** hydraulische leiding (**D**) aan de rechterzijde moet gebruikt worden voor de retourleiding van de breker.



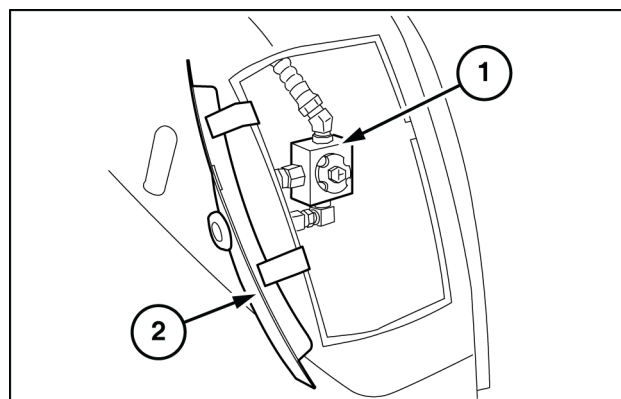
SMIL13MEX0149AB 11

Instelling van de selectieklep van de breker

Controleer of de selectieklep (**1**) in een dusdanige positie is dat de retour van het hulpstuk is verbonden met het regelventielblok.

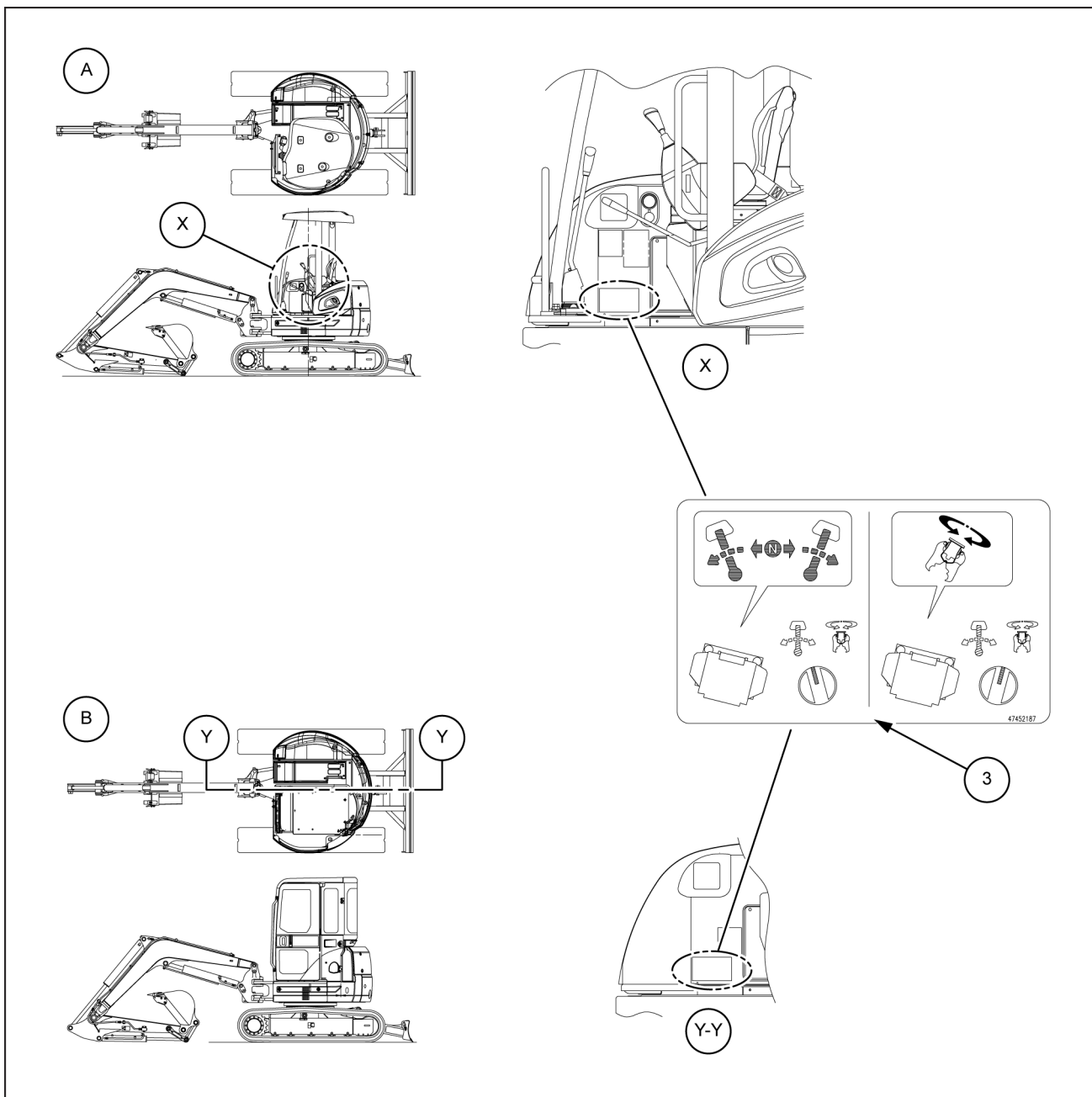
OPMERKING: Het verkeerd instellen van de selectieklep kan de werkefficiëntie en de snelheid van de machine doen afnemen, of zelfs schade veroorzaken aan de machine.

Beweeg de selectieklep eens of tweemaal per maand om hem soepel te houden.



LEL11E0449AB 12

Op de rechter ruit, binnen in de cabine zit de sticker (3) die de verschillende bewegingen van de machine in functie van de bedieningen illustreert. U dient, voordat u met de machine gaat werken, de functies die horen bij de verschillende bedieningen die op de sticker zijn aangegeven, door te lezen en in acht te nemen



SML13MEX0008GB 6

- A. Versie met afdak
- B. Uitvoering met cabine

LET OP: AUX2 werking is een alternatief voor de giekzwenkfunctie. Schakel niet onder het rijden van de ene functie naar de andere:

- bij gebruik van **AUX2**, stop de werking van het hydraulische hulpstuk en schakel vervolgens over naar de zwenkfunctie van de giek
- bij gebruik van de zwenkbeweging van de giek, stop de werking van de zwenkfunctie en schakel vervolgens over naar **AUX2** voeding.

Controle en onderhoud

⚠ WAARSCHUWING

Gevaar bij onderhoud!

Probeer nooit zelf servicewerkzaamheden uit te voeren aan het aircosysteem. Neem contact op met uw dealer om dit probleem te laten verhelpen.

Als u zich hier niet aan houdt, kan dit leiden tot ernstig of dodelijk letsel.

W0268A

Onderdelen die gecontroleerd en onderhouden moeten worden		Controle- en onderhoudsinterval	
		ledere 500 h	ledere 1000 h
Koelmiddel (gas)	Vul hoeveelheid	○	○
Condensor	Blokkering van de ribben	○	○
Compressor	Bedrijfsconditie		○
Tussenwiel	Bedrijfsconditie		○
V snaar	Schade en spanning	○ (Om de 250 h)	
Blowermotor, ventilator	Bedrijfsconditie		○
Regelmechanisme	Bedrijfsconditie		○
Iedere pijpinstallatie	Installatie voorwaarden	○	○
	Schade, loslaten, gaslek		
Binnen filter	Reiniging	○ (Eens per week)	
Filterdroger	Vervangen	ledere 2 tot 4 seizoenen	

CLICK HERE TO **DOWNLOAD** THE COMPLETE MANUAL

- Thank you very much for reading the preview of the manual.
- You can download the complete manual from: www.heydownloads.com by clicking the link below



- Please note: If there is no response to CLICKING the link, please download this PDF first and then click on it.

CLICK HERE TO **DOWNLOAD** THE COMPLETE MANUAL