

# Cargadora de Orugas John Deere JD450-A



JOHN DEERE

## MANUAL DEL OPERADOR Cargadora de Orugas John Deere JD450-A

OML27431 H4 Spanish

**OML27431 H4**

LITHO IN U.S.A.  
SPANISH



CLICK HERE TO **DOWNLOAD** THE COMPLETE MANUAL

- Thank you very much for reading the preview of the manual.
- You can download the complete manual from: [www.heydownloads.com](http://www.heydownloads.com) by clicking the link below



- Please note: If there is no response to CLICKING the link, please download this PDF first and then click on it.

CLICK HERE TO **DOWNLOAD** THE COMPLETE MANUAL

### PERIODO DE CALENTAMIENTO DEL MOTOR

Antes de poner el motor en carga, debe haber alcanzado su temperatura de régimen. Para ello debe tenerse en marcha durante algunos minutos con el acelerador de mano a medio gas. Se evitará así el desgaste prematuro de segmentos, cilindros y cojinetes.

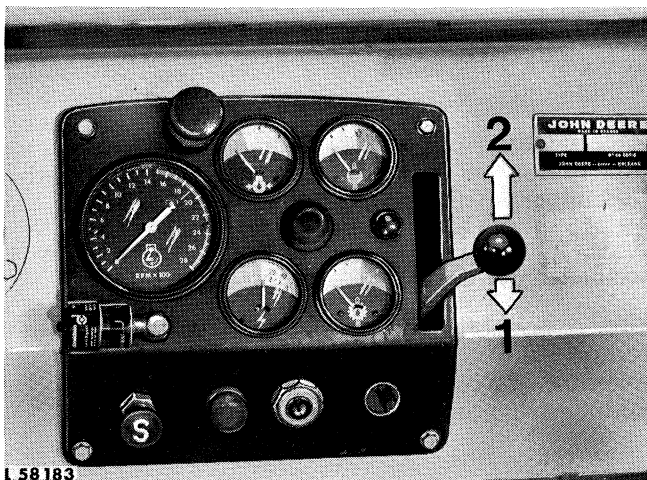
### MARCHA MINIMA DEL MOTOR

No dejar girar el motor mucho tiempo en marcha mínima sin carga, ya que se enfría el líquido refrigerante a una temperatura más baja de la que se requiere para el funcionamiento normal de la máquina.

### VELOCIDADES DEL MOTOR

El margen de revoluciones del motor en trabajo va desde las 1500 hasta las 2500 rpm. Dentro de este margen de revoluciones se puede hacer trabajar al motor a plena carga. La potencia máxima en carga se obtiene a 2500 rpm.

### ACELERADOR DE MANO



- 1 Mover la palanca hacia abajo para decelerar
- 2 Mover la palanca hacia arriba para acelerar

### PARADA DEL MOTOR

Antes de parar el motor ponerlo a 1500 rpm durante algunos minutos para que se enfríe gradualmente.

Seguidamente llevar la palanca del acelerador de mano a la posición de marcha mínima y tirar del botón de parada del motor. Volver a meter este botón a fondo después de parado el motor.

Bajar el o los equipos acoplados a la cargadora y actuar repetidas veces las palancas de mando del sistema hidráulico para dejarlo sin presión.

**NOTA IMPORTANTE:** No intentar nunca parar el motor cerrando la llave de paso del combustible, porque puede averiarse la bomba de inyección al trabajar en seco.



**ATENCION:** Para evitar accidentes y la descarga de la batería, se debe sacar siempre la llave de contacto.

### FORMA DE REMOLCAR LA MAQUINA



**ATENCION:** No remolcar nunca la cargadora a una velocidad de marcha superior a los 8 km/h (5 mph).

### PERIODO DE SUAIVIZADO

Le recomendamos que pida a su concesionario de la marca JOHN DEERE que haga una revisión general de su cargadora de orugas dentro de las primeras 50 horas de funcionamiento de la misma.

### Suavizado del motor

La cargadora de orugas debe trabajar con carga normal durante las primeras 20 horas de funcionamiento.

**NOTA IMPORTANTE:** No hacerla trabajar con muy poca carga ni dejar el motor en marcha mínima durante largos periodos de tiempo.

Lo ideal para suavizar el motor nuevo de la cargadora es hacerlo trabajar a pleno régimen de revolución y al 75% de la carga máxima. Trabajando en estas condiciones el motor acabará por suavizarse, aproximadamente, al cabo de las primeras 100 horas de funcionamiento.

Sin embargo, la mayoría de las veces resulta prácticamente imposible hacer trabajar a la cargadora en estas condiciones durante las primeras horas. Esta es la razón de que, en muchos casos, el periodo de suavizado se tenga que prolongar bastante más de las primeras 100 horas.

Trabajando casi sin carga algunos motores no llegan a suavizarse nunca y terminan con las camisas de sus cilindros vitrificadas.

Durante el periodo de suavizado es normal que un motor gaste algo más de aceite del que debería gastar normalmente.



# Medidas de seguridad

---



**ATENCIÓN: No dejar nunca la máquina desatendida con el motor funcionando.**

Antes de que el conductor abandone la máquina debe bajar los equipos hasta el suelo (cuchara, retroexcavadora, etc). Si la máquina lleva cuchara DROTT 4 en 1 cerrar las valvas.

Durante el trabajo solo debe ir montado en la máquina el conductor. No aproximarse nunca demasiado al borde de una fosa o de una zanja.

Para bajar la cuchara cargada no llevar nunca la palanca de mando a la posición flotante.

Al trabajar, llevar la cuchara siempre lo más baja posible, sobre todo al circular sobre terrenos desiguales.

Meter una velocidad corta para circular cuesta abajo.

Marchar a poca velocidad por terrenos desiguales.

Llevar siempre una marcha metida y no desembragar el motor para bajar cuestas.

Llevar siempre puestos los contrapesos adicionales que se recomiendan.

No utilizar nunca la cargadora a modo de ariete para tumbar árboles, muros, etc.

Rellenar con líquido refrigerante con el motor parado o en marcha mínima. Aflojar el tapón para dejar salir el vapor antes de quitarlo del todo.

No llenar nunca el depósito con el motor en marcha. Está terminantemente prohibido fumar mientras se carga combustible.

Realice todos los trabajos de mantenimiento de la máquina con el motor parado únicamente.

No acercarse con la ropa de vestir sin ceñir, a ningún órgano en movimiento.

Para trabajar en el equipo eléctrico de la máquina, desconectar siempre antes el cable de masa de la batería.

Revisar con frecuencia las tuberías, mangueras y conexiones del sistema hidráulico en busca de fugas de aceite. El escape de aceite hidráulico a presión puede producir lesiones. Antes de quitar cualquier tubería de aceite o de desconectarlas del sistema hidráulico, se tiene que dejar éste sin presión accionando sus palancas de mando.

No dejarse trabajando por debajo de una cuchara elevada sin haber asegurado ésta de modo eficaz.

No tener el motor en marcha en un garaje o local cerrado. Hay peligro de intoxicación mortal.

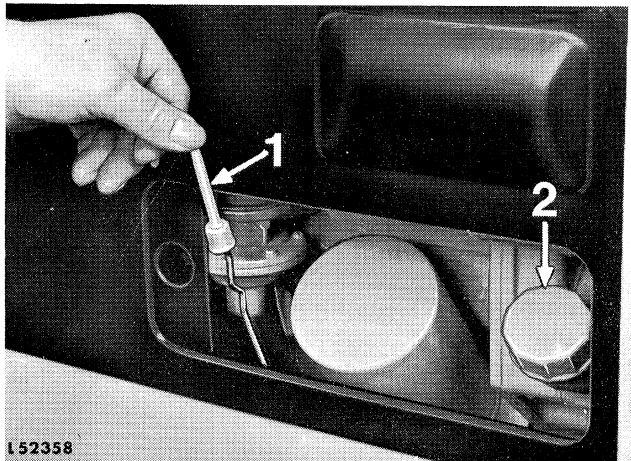
En las máquinas equipadas con un ventilador de aspiración para el radiador, hay que revisar periódicamente todos los puntos de escape del motor para cerciorarse de que los gases quemados no llegan hasta el conductor de la máquina.

Meta con cuidado los bulones de articulación y lleve siempre gafas de protección al hacer este trabajo para que no le salte ninguna esquirla a los ojos.

Para circular por carreteras públicas es preciso cerciorarse antes de que la máquina cumple todas las disposiciones legales vigentes en el país en cuestión.

Lleve siempre en la máquina un botiquín con el que prestar los primeros auxilios en caso de accidente.

### 10-2 Nivel del aceite en el cárter del motor



- 1 Sonda para medir el nivel del aceite
- 2 Tapón de la boca de llenado

Comprobar el nivel del aceite del cárter 10 minutos después de haber parado el motor. Si el nivel de aceite está por debajo de la marca inferior o coincide con la misma, rellenar el cárter con aceite de la densidad y calidad recomendadas en la página 21, hasta la marca superior.

No tener el motor en marcha cuando el nivel del aceite está por debajo de la marca inferior.

### 10-3 Purificador de aire

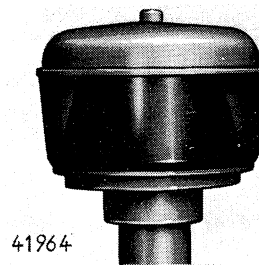


Quitar y vaciar la copa donde se recoge el polvo cada diez horas de funcionamiento.

*NOTA: Cuando se trabaja en atmósferas muy cargadas de polvo, esta copa hay que vaciarla con más frecuencia.*

Antes de volver a poner la copa en el purificador de aire hay que cerciorarse de que la tuerca de palomilla asienta correctamente. La posición correcta de la copa la indican unas flechas, que deben dejarse apuntando hacia arriba. Apretar la abrazadera con los dedos nada más.

### 10-4 Prepurificador

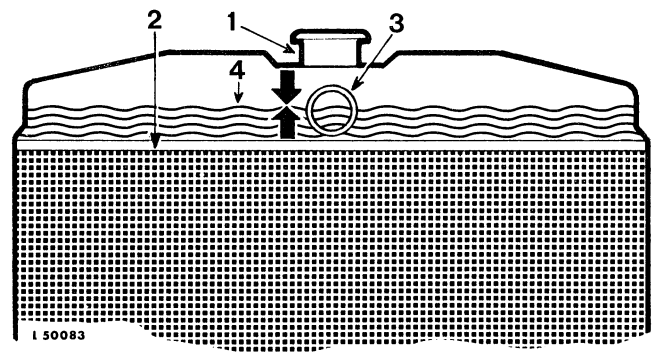


Vaciar el prepurificador cuando el polvo acumulado en él llegue hasta la marca.

*NOTA: En atmósferas muy cargadas de polvo hay que vaciarlo con más frecuencia.*

### 10-5 Radiador

**⚠ ATENCION:** No quitar el tapón del radiador mientras la temperatura del líquido refrigerante sea superior a la de ebullición del agua. Cuando haya bajado la temperatura se afloja primero un poco para dejar salir el vapor a presión, antes de quitarlo del todo.



- 1 Boca de llenado
- 2 Panel del radiador
- 3 Manguera de retorno
- 4 Nivel del líquido refrigerante

Revisar diariamente el nivel del líquido refrigerante en el radiador.

Este nivel debe mantenerse a la mitad entre el panel del radiador y la base de la boca de llenado.

Cuando el nivel del líquido baje a consecuencia de la evaporación, se deberá añadir únicamente agua. Si la falta de líquido refrigerante se debe a una pérdida del mismo por algún escape, se tendrá que reponer con una mezcla formada a partes iguales por anticongelante con anticorrosivo y agua pura y blanda. El producto químico protector debe añadirse al agua antes de echar ésta en el radiador, y no al revés. Véase la sección "Sistema de refrigeración".

Revisar el sistema en busca de conexiones de mangueras flojas o puntos por donde pueda perder líquido refrigerante. Mantener limpio el sistema de refrigeración para que pueda trabajar con eficacia.

## Sistema de combustible

Forman parte del sistema de combustible el depósito de combustible, la bomba de alimentación de combustible, el filtro de combustible de dos pasos, la bomba de inyección, los inyectores y las tuberías que unen estos componentes.

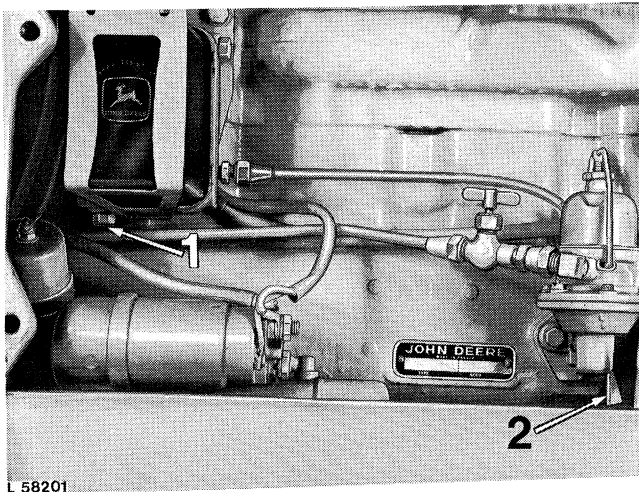
El minucioso cuidado de la totalidad del sistema de combustible es de gran importancia para la puesta a punto, el funcionamiento correcto y la duración del motor.

Para evitar la condensación del agua, conviene llenar el depósito de combustible al final de cada jornada de trabajo.

El almacenaje incorrecto del combustible es la causa más frecuente de la contaminación de éste.

### FORMA DE VACIAR EL VASO DEL FILTRO

Cada 10 horas de trabajo comprobar que el combustible en el vaso del filtro está limpio. La suciedad y el agua se sedimentan al fondo del vaso.



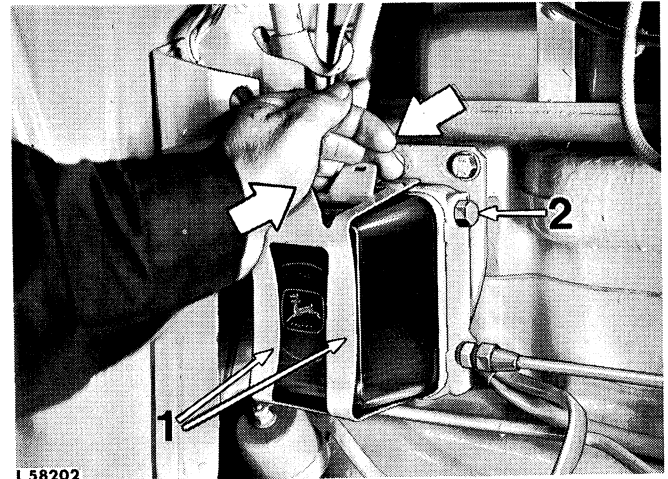
1 Soltar el **tapón de vaciado**

2 Bombear la **palanquita de cebado** hasta que salgan todas las impurezas y el agua y volver a apretar el tapón de vaciado con los dedos.

### CAMBIO DEL ELEMENTO FILTRANTE

Cambiar el filtro de combustible cada 1000 horas de trabajo o más a menudo cuando se trabaje en condiciones desfavorables (combustible sucio).

Para cambiar el filtro, no se necesitan herramientas algunas.



1 Desenganchar el **estribo de retención elástico** de por encima de la placa de base y sacar el primero hacia fuera.

Las **flechas** indican el sentido en que se apreta con la mano para desenganchar el estribo.

Ajustando el filtro de recambio contra la placa de base, enganchar el estribo primero por debajo y después por arriba.

2 Después de cambiar el filtro, aflojar el **tapón de purga** y accionar la palanquita de cebado de la bomba de alimentación hasta que el combustible salga babeando sin burbujas de aire. Seguidamente volver a apretar el tapón de purga.

*NOTA: Si la palanca de mano de la bomba de alimentación de combustible se mueve sin ofrecer resistencia en el punto superior de su carrera y no sale combustible, hacer funcionar un momento el motor con el arranque para que la excéntrica del árbol de levas quede en la posición correcta. Después de purgar el aire del filtro, cuidar de dejar la palanca de mano de la bomba de alimentación de combustible en el tope inferior de su carrera.*

Utilizar únicamente



L 57496

filtros originales  
JOHN DEERE



# Almacenamiento

Si se almacena la cargadora de orugas para no hacerla funcionar durante un largo periodo de tiempo, tener en cuenta las siguientes indicaciones para guardarla.

Vaciar, lavar y llenar el sistema de refrigeración con una mezcla refrigerante nueva, cuya composición se indica en la página 45.

No guardar la cargadora de orugas con aceite sucio en el cárter o en la caja de la transmisión. Si fuera necesario, cambiar el aceite y el elemento filtrante y hacer funcionar el motor durante unos minutos antes de añadir el anticorrosivo. Vaciar el cárter y la caja de la transmisión con el aceite caliente.

Para proteger mejor el motor, el sistema de combustible, la transmisión y el sistema hidráulico, emplear el anticorrosivo AR 41785 que le puede suministrar el Concesionario de JOHN DEERE. Bajo este número de pedido recibirá una lata de anticorrosivo, cinta de papel engomada y capuchones protectores para tapar todas las aberturas y bocas del motor.

Proteger el motor de la forma siguiente:

1. Añadir al aceite del motor 250 cm<sup>3</sup> (9 onzas) de anticorrosivo.
2. Mezclar 4 cm<sup>3</sup> por litro de anticorrosivo (1 onza por cada 2 galones EU, 1,67 galones Imp.) con el aceite de la transmisión y del sistema hidráulico.
3. Echar en el depósito de combustible vacío 150 cm<sup>3</sup> (5 onzas) de anticorrosivo y unos 10 litros (2,6 galones EU, 2,2 galones Imp.) de combustible. Poner el motor en marcha y mantenerlo a revoluciones máximas en vacío durante 15 a 20 minutos, para que esta mezcla pase por todo el sistema. Accionar mientras tanto varias veces los mandos hidráulicos. Parar el motor a tiempo de forma que quede en el depósito algo de combustible para facilitar el arranque cuando se vuelva a necesitar la cargadora de orugas. A continuación dejar enfriar el motor durante 15 a 20 minutos.
4. Preparar 15 cm<sup>3</sup> (0,5 onza) de anticorrosivo para cada cilindro. Quitar el tapón del colector de admisión o la tapa de la boca de pulverización del dispositivo para facilitar el arranque en tiempo frío e inyectar el anticorrosivo en el colector o en la boca de pulverización. Tirar del botón de parada del motor y hacer girar el motor unas vueltas con el motor de arranque, cuidando de que el motor no arranque. Si el motor arranca a pesar de todo, volver a inyectar de nuevo la misma cantidad de anticorrosivo en

el colector de admisión y volver a hacer girar el motor unas vueltas. No poner nunca el motor en marcha después de haberlo impregnado con anticorrosivo.

**NOTA IMPORTANTE: El anticorrosivo se evapora con facilidad. Cerrar por ello todas las aberturas después de aplicarlo. Mantener también cerrado el recipiente que contiene el anticorrosivo.**

Llenar el depósito de combustible.

Desmontar la batería y limpiarla. Si fuera necesario, añadir agua destilada (página 47), cargar la batería y almacenarla en un lugar seco y fresco donde no haya peligro de helada. Durante el tiempo de almacenaje mantener siempre la batería cargada (página 48). Tapar bien todas las aberturas, tales como el tubo de respiración del cárter y el escape.

Lavar todas las superficies pintadas exteriores de la cargadora con agua fría y clara y secarla con un trapo suave.

Cambiar o reparar las piezas desgastadas o deterioradas. Pintar los puntos en que se ha descascarillado la pintura.

Guardar la cargadora en un lugar seco y protegido. Si se deja a la intemperie, cubrirla con una lona impermeable.

## Puesta a punto después del almacenaje

Quitar todos los tapones y lonas de protección.

Montar la batería y conectar los cables (negativo a masa). Comprobar la tensión de la correa del ventilador (página 33).

Comprobar el nivel del aceite de la transmisión y del sistema hidráulico. Comprobar el nivel del combustible.

Comprobar el nivel de la mezcla refrigerante. Comprobar el nivel de aceite del cárter. Efectuar los trabajos de revisión de las 500 horas de trabajo (página 35). Poner en marcha el motor y hacerlo girar unos minutos a unas 1.500 rpm antes de ponerlo a trabajar para asegurarse de que todo funciona correctamente.



**ATENCIÓN: No poner nunca en marcha el motor sin haberse asegurado antes de hay suficiente ventilación. No dejarlo en marcha en un garaje o cobertizo cerrado. Peligro de envenenamiento.**

CLICK HERE TO **DOWNLOAD** THE COMPLETE MANUAL

- Thank you very much for reading the preview of the manual.
- You can download the complete manual from: [www.heydownloads.com](http://www.heydownloads.com) by clicking the link below



- Please note: If there is no response to CLICKING the link, please download this PDF first and then click on it.

CLICK HERE TO **DOWNLOAD** THE COMPLETE MANUAL