

Excavadora 300GLC

(PIN: 1FF300GX__F710002—)



MANUAL DEL OPERADOR

Excavadora 300GLC
(PIN: 1FF300GX__F710002—)

OMT357638X63 EDICIÓN B3 (SPANISH)

CALIFORNIA

Advertencia según la Proposición 65

El Estado de California reconoce que los gases de escape procedentes de los motores diésel y algunos de sus componentes pueden causar cáncer, deformaciones de nacimiento y taras reproductivas.

Si este producto tiene un motor de gasolina:

ADVERTENCIA

Los gases de escape del motor de este producto contienen productos químicos que el Estado de California reconoce que pueden causar cáncer, deformaciones de nacimiento y taras reproductivas.

El Estado de California requiere las dos advertencias anteriores.

**Worldwide Construction
And Forestry Division**

PRINTED IN U.S.A.

CLICK HERE TO **DOWNLOAD** THE COMPLETE MANUAL

- Thank you very much for reading the preview of the manual.
- You can download the complete manual from: www.heydownloads.com by clicking the link below



- Please note: If there is no response to CLICKING the link, please download this PDF first and then click on it.

CLICK HERE TO **DOWNLOAD** THE COMPLETE MANUAL



JOHN DEERE

**U.S. AND CANADA EMISSION CONTROL WARRANTY STATEMENT
YOUR WARRANTY RIGHTS AND OBLIGATIONS**

To determine if the John Deere engine qualifies for the additional warranties set forth below, look for the "Emissions Control Information" label located on the engine. If the engine is operated in the United States or Canada and the Emissions Control information label states: "This engine complies with US EPA regulations for nonroad and stationary diesel engines", or "This engine conforms to US EPA nonroad compression-ignition regulations", refer to the "U.S. and Canada Emission Control Warranty Statement." If the engine is operated in California, and the label states: "This engine complies with US EPA and CARB regulations for nonroad diesel engines", or "This engine conforms to US EPA and California nonroad compression-ignition emission regulations", also refer to the "California Emission Control Warranty Statement."

Warranties stated on this certificate refer only to emissions-related parts and components of your engine. The complete engine warranty, less emissions-related parts and components, is provided separately. If you have any questions about your warranty rights and responsibilities, you should contact John Deere at 1-319-292-5400.

JOHN DEERE'S WARRANTY RESPONSIBILITY

John Deere warrants to the ultimate purchaser and each subsequent purchaser that this off-road diesel engine including all parts of its emission-control system was designed, built and equipped so as to conform at the time of the sale with Section 213 of the Clean Air Act and is free from defects in materials and workmanship which would cause the engine to fail to conform with applicable US EPA regulations for a period of five years from the date the engine is placed into service or 3,000 hours of operation, whichever first occurs.

Where a warrantable condition exists, John Deere will repair or replace, as it elects, any part or component with a defect in materials or workmanship that would increase the engine's emissions of any regulated pollutant within the stated warranty period at no cost to you, including expenses related to diagnosing and repairing or replacing emission-related parts. Warranty coverage is subject to the limitations and exclusions set forth herein. Emission-related components include engine parts developed to control emissions related to the following:

- | | |
|-----------------------------------|---------------------------------|
| Air-Induction System | Aftertreatment Devices |
| Fuel System | Crankcase Ventilation Valves |
| Ignition System | Sensors |
| Exhaust Gas Recirculation Systems | Engine Electronic Control Units |

EMISSION WARRANTY EXCLUSIONS

John Deere may deny warranty claims for malfunctions or failures caused by:

- Non-performance of maintenance requirements listed in the Operator's Manual
- The use of the engine/equipment in a manner for which it was not designed
- Abuse, neglect, improper maintenance or unapproved modifications or alterations
- Accidents for which it does not have responsibility or by acts of God

The off-road diesel engine is designed to operate on diesel fuel as specified in the Fuels, Lubricants and Coolants section in the Operators Manual. Use of any other fuel can harm the emissions control system of the engine/equipment and is not approved for use.

To the extent permitted by law John Deere is not liable for damage to other engine components caused by a failure of an emission-related part, unless otherwise covered by standard warranty.

THIS WARRANTY IS EXPRESSLY IN LIEU OF ANY OTHER WARRANTIES, EXPRESS OR IMPLIED, INCLUDING ANY WARRANTY OF MERCHANTABILITY OR FITNESS FOR A PARTICULAR PURPOSE. REMEDIES UNDER THIS WARRANTY ARE LIMITED TO THE PROVISIONS OF MATERIAL AND SERVICES AS SPECIFIED HEREIN. WHERE PERMITTED BY LAW, NEITHER JOHN DEERE NOR ANY AUTHORIZED JOHN DEERE ENGINE DISTRIBUTOR, DEALER, OR REPAIR FACILITY OR ANY COMPANY AFFILIATED WITH JOHN DEERE WILL BE LIABLE FOR INCIDENTAL OR CONSEQUENTIAL DAMAGES.

Emission_CI_EPA (18Dec09)

Avisos de FCC para el usuario

Aviso de FCC

Estos dispositivos cumplen con la Parte 15 de las Reglas de FCC. Su uso está sujeto a las dos condiciones siguientes: (1) Estos dispositivos no deben producir interferencia dañina y (2) estos dispositivos deben soportar cualquier tipo de interferencia recibida, incluso la interferencia que puede resultar en el funcionamiento indeseado.

Estos dispositivos deben usarse tal como se suministran por John Deere Ag Management Solutions. Los cambios o las modificaciones de estos dispositivos hechos sin la aprobación en forma escrita de John Deere Ag Management Solutions pueden invalidar la autoridad del usuario para emplear dichos dispositivos.

Pórtico Telematics Modular y módulo de satélite

El equipo ha sido probado y se ha determinado que el mismo cumple con los límites establecidos para dispositivos digitales de la Clase B, según la Parte 15 de las Reglas de FCC. Estos límites han sido determinados

para proporcionar protección razonable contra la interferencia dañina en instalaciones residenciales. Este equipo genera, emplea y puede emitir energía de radiofrecuencia y, si no se instala y emplea de acuerdo con las instrucciones, puede producir interferencia que perjudicará las comunicaciones por radio. Sin embargo, no se otorgará ninguna garantía de la ausencia de interferencia en una instalación específica. Si este equipo produce interferencia que impide la recepción de señales de radio o televisión, lo que se puede determinar al apagar y encender el equipo, se recomienda enfáticamente que el usuario corrija la interferencia al emplear una o más de las siguientes medidas:

- Cambiar la orientación o la posición de la antena receptora.
- Aumentar la separación entre el equipo y el receptor.
- Enchufar el equipo en un tomacorriente conectado a un circuito distinto al que se está conectado el receptor.
- Para obtener ayuda, consultar con el concesionario o con un técnico profesional de radio/TV.

MM16284,000196F -63-20FEB19-1/1

Página	Página		
Situación de emergencia calificada por la EPA de Estado Unidos — Función opcional de anulación temporal de restricción de potencia del motor durante la SCR.....	2-3-18	Almacenamiento de fluido de escape diésel (DEF)	3-1-9
Situación de emergencia calificada por la UE — Función opcional de anulación temporal de restricción de potencia del motor durante la SCR	2-3-20	Eliminación del fluido de escape diesel (DEF) ..	3-1-9
Proceso de entrega de software con Service ADVISOR™ Remote (SAR)	2-3-21	Reducción de los efectos de las bajas temperaturas en motores diésel.....	3-1-10
Funcionamiento de Service ADVISOR™ Remote (SAR)	2-3-22	Aceite de motor John Deere Break-In Plus™ — Interim Tier 4 Provisional, Tier 4 Final, fase IIIB, Fase IV y Fase V.....	3-1-11
Bloqueo del acoplador hidráulico al accesorio (si existe)	2-3-24	Aceite de motor diésel — Tier 4 Interim, Tier 4 Final, Fase IIIB, Fase IV y Fase V	3-1-12
Desbloqueo del acoplador hidráulico del accesorio (si existe).....	2-3-26	Intervalos de cambio del filtro y del aceite de motor — Motores Interim Tier 4, Final Tier 4, Fase IIIB, Fase IV, y Fase V.....	3-1-13
Funcionamiento del patrón de la palanca de control.....	2-3-27	Intervalo de mantenimiento de aceite de motor diésel para funcionamiento a gran altura	3-1-14
Selector de patrón de configuración de la palanca de control mecánica (si existe) ..	2-3-28	Filtros de aceite	3-1-14
Conversión del patrón de las palancas de control	2-3-29	Refrigerante de motor diesel (motor con camisas de los cilindros húmedas)	3-1-15
Funcionamiento en agua y barro.....	2-3-30	Calidad del agua para la mezcla con concentrado de refrigerante	3-1-16
Conducción en una pendiente empinada o resbaladiza	2-3-31	Funcionamiento de la máquina en climas cálidos	3-1-16
Advertencia de parada requerida de la máquina	2-3-31	Comprobación del punto de congelación del refrigerante.....	3-1-17
Elevación	2-3-34	Desecho del refrigerante	3-1-17
Descenso de la pluma con el motor apagado ..	2-3-35	Lubricantes alternativos y sintéticos.....	3-1-18
Estacionamiento de la máquina	2-3-36	Almacenamiento de lubricante	3-1-18
Carga de la máquina para el transporte	2-3-37	Mezcla de lubricantes.....	3-1-18
Procedimiento de recuperación de remolque ..	2-3-39	Aceite hidráulico	3-1-19
Elevación con argolla de la cuchara	2-3-40	Aceite de caja de engranajes de mando de bomba	3-1-20
Elevación con enchufe rápido de John Deere	2-3-41	Aceite de caja de cambios de giro y de avance.....	3-1-20
Elevación de la máquina	2-3-42	Grasa de ajustador de oruga, pivotes de herramienta de trabajo, rodamiento de giro y engranaje de rodamiento de giro	3-1-21
Mantenimiento—Máquina		Mantenimiento—Mantenimiento periódico	
Información requerida sobre emisiones	3-1-1	Mantenimiento de la máquina en intervalos especificados	3-2-1
Combustible diésel	3-1-2	Comprobación regular del cuentahoras de funcionamiento del tractor.....	3-2-1
Especificaciones del combustible diésel	3-1-3	Preparación de la máquina para el mantenimiento.....	3-2-2
Capacidad lubricante del combustible diésel	3-1-3	Apertura de puertas de acceso para mantenimiento.....	3-2-3
Manipulación y almacenamiento de combustible diésel.....	3-1-3	Apertura de la tapa del motor para mantenimiento.....	3-2-4
Combustible biodiésel	3-1-4	Depósito de combustible	3-2-4
Análisis del combustible diésel.....	3-1-5	Kit de montaje en campo de martillo hidráulico ..	3-2-5
Aditivos suplementarios para el combustible diésel.....	3-1-5	Kits de pruebas del programa de análisis de fluidos y de refrigerante de 3 vías.....	3-2-5
Filtros de combustible.....	3-1-6		
Fluido de escape diésel (DEF) — Uso en motores equipados con reducción catalítica selectiva (SCR)	3-1-6		
Llenado del depósito de fluido de escape diesel (DEF).....	3-1-7		
Comprobación del fluido de escape diésel (DEF)	3-1-8		

Continúa en la siguiente página

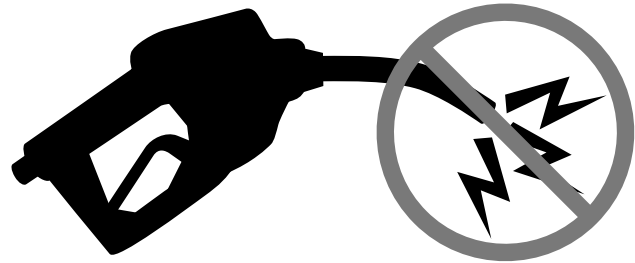
Evitar el riesgo de electricidad estática al repostar combustible

Mediante la extracción de azufre y otros componentes del combustible diesel con un contenido ultra-bajo en azufre (ULSD) disminuye la conductividad eléctrica, aumentando al mismo tiempo la posibilidad de que aumente la carga estática.

Es posible que las refinerías hayan tratado el combustible con un aditivo disipador de estática. Sin embargo, existen muchos factores que pueden contribuir a reducir la eficacia de este aditivo con el paso del tiempo.

Al circular el combustible diesel con contenido ultra-bajo en azufre a través del sistema surtidor de combustible pueden formarse cargas estáticas. La descarga electroestática, si existen vapores inflamables, puede causar incendios o explosiones.

Por ello, es importante que todos los componentes que forman parte del sistema para el aprovisionamiento de combustible (depósito de alimentación de combustible, la bomba de alimentación, la manguera, el inyector y otros componentes) estén debidamente conectados a masa. Consultar al proveedor local de combustible o a la estación surtidora de combustible para asegurarse de que el sistema de alimentación cumple las normas correspondientes para una correcta conexión a tierra.



DX,FUEL,STATIC,ELEC -63-12JUL13-1/1

RG22142 —UN—17MAR14

RG21992 —UN—21AUG13

Aplicaciones de alto nivel de residuos

Muchas operaciones crean residuos inflamables como mantillo, trituración, reciclaje y aplicaciones agrícolas. El funcionamiento en dichos entornos puede precisar una limpieza frecuente de la máquina y los accesorios. La frecuencia de limpieza variará en función de un número de factores, incluidas las condiciones climáticas y de operación.



Residuos inflamables

TX,HIGH,DEBRIS,APP -63-06MAR22-1/1

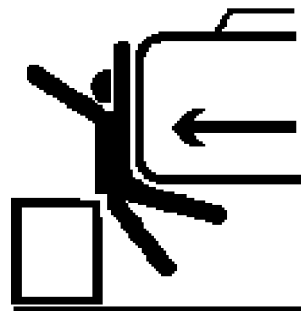
T133552 —UN—15APR13

Hacer girar la máquina con cuidado

Asegurar que las demás personas se encuentren lejos antes de hacer girar la máquina.

Mantener una distancia de funcionamiento segura entre el equipo y el personal. Nunca girar la estructura superior con la pluma, la vara, el accesorio o la carga elevados por encima de las personas.

Prestar atención a la posición del contrapeso.



Hacer girar la máquina con cuidado

TX, SWING, MACH, CARE -63-08MAY20-1/1

T149341—UN—19DEC01

Accionar la pluma con cuidado

Bajar siempre la pluma de modo que el accesorio esté sostenido de forma segura cuando se detenga la operación.

Observar que haya suficiente espacio libre disponible a ambos lados y encima de la pluma para desplazar la máquina. Puede ser necesaria más separación, especialmente si el suelo es irregular.

Mantener una distancia de funcionamiento segura entre el equipo y el personal. Nunca girar la pluma, la vara, el accesorio o la carga elevados encima de las personas.

Usar solo prácticas de señalización predeterminadas y aprobadas.



Accionar la pluma con cuidado

TX, OP, BOOM, CARE -63-08MAY20-1/1

T147349—UN—24OCT01

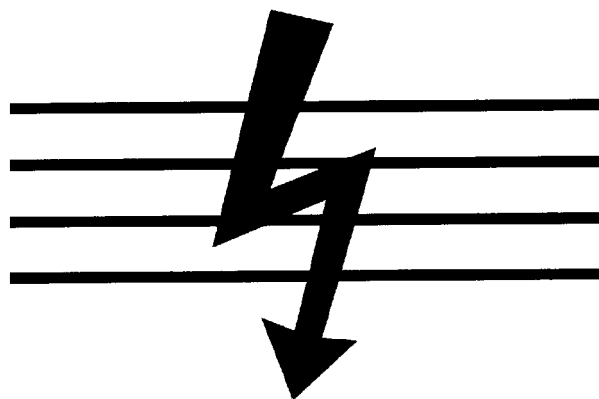
Cuidado con los cables eléctricos

⚠ ATENCIÓN: Los tendidos eléctricos de más de 50.000 V requieren una distancia de seguridad mínima de 3 m (10 ft) más 13 mm (1/2 in) por cada 1.000 V sobre el nivel de 50.000 V.

Acercarse con precaución a las zonas donde haya líneas aéreas de tendido telefónico o eléctrico. Si la máquina o cualquiera de sus accesorios no se mantienen a una distancia segura de las líneas de tendido eléctrico de alta tensión, se pueden producir lesiones graves o mortales por electrocución.

Mantener una distancia de al menos 3 m (10 ft) entre la máquina, la pluma, la vara y cualquier línea eléctrica de hasta 50.000 V.

Si los reglamentos estatales/provinciales, locales o del sitio de trabajo requieren distancias de seguridad



Evitar líneas eléctricas

aún mayores que las indicadas anteriormente, cumplir estrictamente estos reglamentos por protección personal.

TX, AVOID, POWER, LINES -63-08MAY20-1/1

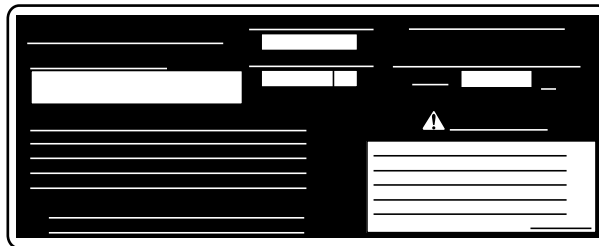
T147350—UN—24OCT01

7. Certificación de la estructura protectora

Cualquier alteración o modificación a esta estructura invalida la certificación.

Abrocharse siempre el cinturón de seguridad cuando la máquina se encuentre en movimiento.

Esta etiqueta de seguridad se encuentra dentro de la cabina, en el poste delantero izquierdo de la estructura protectora contra vuelcos (ROPS) o en la esquina delantera derecha de la cabina exterior.



Certificación de la estructura protectora

DJ54098,0000452 -63-19JAN18-8/17

TX1156960—UN—07APR14

8. ATENCIÓN, evitar lesiones por resbalones o caídas

Evitar lesiones por resbalones o caídas. NO usar como asidero. El asa de la ventana se desplaza con la ventana delantera.

Esta etiqueta de seguridad se encuentra dentro de la cabina, en la asa de la ventana delantera.



ATENCIÓN, evitar lesiones por resbalones o caídas

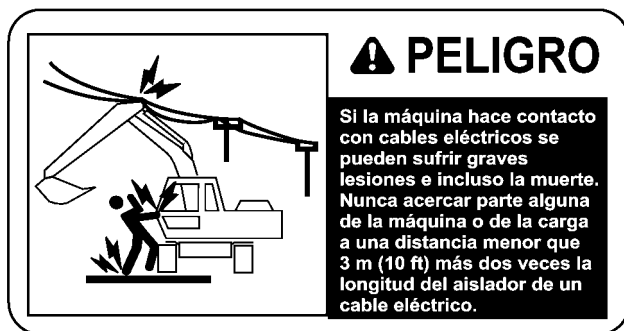
DJ54098,0000452 -63-19JAN18-9/17

TX1104375—63—12APR12

9. PELIGRO, cables eléctricos

El contacto con cables eléctricos puede ocasionar lesiones graves o la muerte. Mantener siempre una distancia de al menos de 3 m (10 ft) más el doble de la longitud de los aisladores entre todas las partes de la unidad y/o la carga y los cables eléctricos.

Esta etiqueta de seguridad se encuentra dentro de la cabina, en la ventana derecha.



PELIGRO: cables eléctricos

Continúa en la siguiente página

DJ54098,0000452 -63-19JAN18-10/17

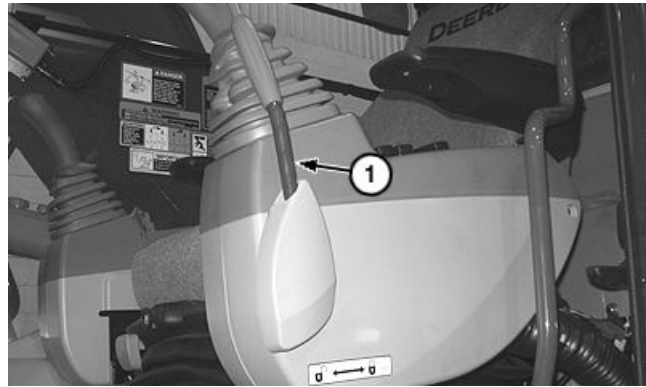
TX1104374—63—19DEC12

Palanca de corte del control piloto

La palanca de corte (1) de control piloto corta la presión hidráulica a todas las válvulas de control piloto. Cuando la palanca de corte está en la posición de bloqueo (HACIA ARRIBA), la máquina no se moverá en caso de que una palanca o pedal sea movido inadvertidamente. El motor no arrancará a menos que la palanca de corte del control piloto esté en posición bloqueada (HACIA ABAJO).

Colocar siempre la palanca de corte del piloto en la posición de bloqueo (HACIA ARRIBA) cuando se apague el motor o se abandone el puesto del operador.

Mover la palanca de corte del piloto a la posición de desbloqueo (HACIA ABAJO) para operar la máquina.



Palanca en posición de bloqueo (ARRIBA)

1— Palanca de corte del control piloto

TX1086699A—UN—08JAN11

OUT4001.000073E -63-12JUN15-1/1

Consola izquierda

NOTA: En la consola izquierda existen interruptores estándares y opcionales. Antes de usar los interruptores en la consola izquierda, tomar en cuenta los tipos de dispositivos opcionales instalados en la máquina.

Elevar el reposabrazos cuando se accionen los interruptores.

- | | |
|-------------------------------------------------------|--------------------------------------------------------|
| 1— Interruptor silenciador de la alarma de propulsión | 3— Interruptor de luces traseras (si existe) |
| 2— Interruptor del calefactor del asiento (si existe) | 4— Interruptor del ventilador de inversión (si existe) |



Consola izquierda

TX1251730A—UN—05FEB18

TD48962.000006D -63-06FEB18-1/1

Funcionamiento de la radio AM/FM

Pulsar el interruptor de alimentación y volumen de radio (1) para encender la radio. Girar el conmutador de alimentación y volumen de radio para ajustar el volumen al nivel deseado. Los ajustes de agudos y graves se regulan por vía del menú del monitor. Para más información, ver Menú principal—Radio. (Sección 2-2.)

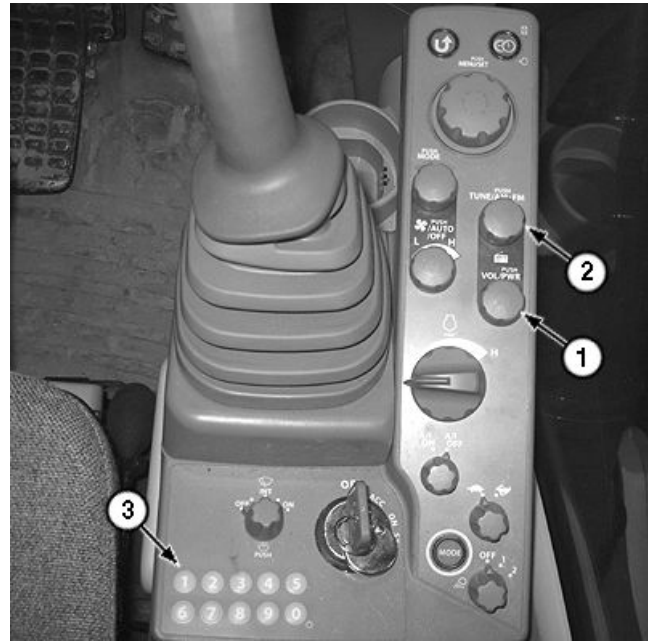
Pulsar el conmutador de sintonización de radio (2) para cambiar entre las bandas de AM y FM. Girar el conmutador de sintonización de radio para sintonizar la radio con la emisora de AM o FM deseada. Usar la función de buscar en el menú de monitor para encontrar las estaciones más potentes en la vecindad. Para más información, ver Menú principal—Radio. (Sección 2-2.)

Pulsar los botones 1—8 en el teclado (3) para cambiar entre las radioemisoras programadas. En la vista de radio (4) en el monitor se visualiza la radioemisora y la frecuencia programadas en cada botón del teclado.

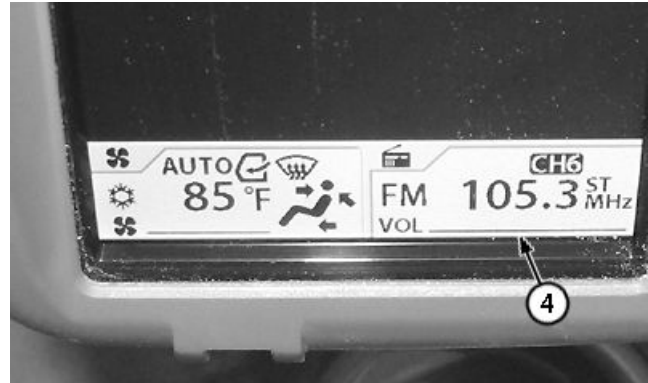
NOTA: Las emisoras de radio también pueden programarse en memoria con el menú del monitor. Se pueden seleccionar automáticamente las radioemisoras locales usando la opción de preselección automática en el menú del monitor. Para más información, ver Menú principal—Radio. (Sección 2-2.)

Para preseleccionar las emisoras de radio o para cambiar las emisoras ya programadas con el teclado, sintonizar la radio a la emisora deseada. Mantener pulsado uno de los botones del teclado 1—8 durante más de un segundo. El ajuste se guarda en ese botón. Repetir el procedimiento para programar hasta siete emisoras adicionales.

- 1— Interruptor de encendido y volumen de la radio
- 2— Interruptor de sintonización de la radio
- 3— Teclado
- 4— Pantalla de la radio



Controles de radio en el tablero de interruptores



Vista de radio en el monitor

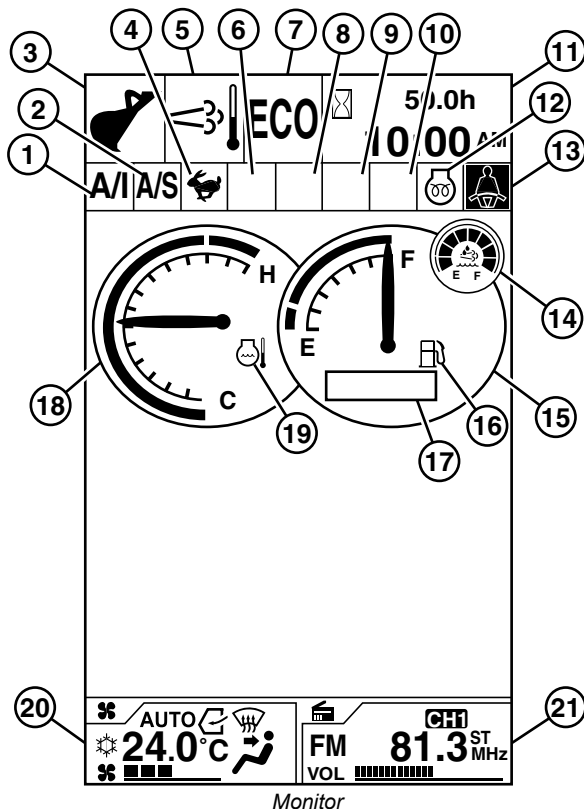
TX1087264A—UN—24JAN11

TX1087265A—UN—24JAN11

OUT4001,0000743 -63-19FEB18-1/1

Funcionamiento—Funcionamiento del monitor

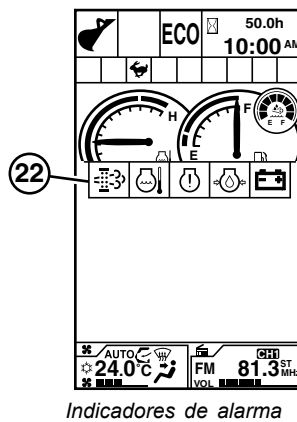
Monitor



TX1160703

Monitor

- | | |
|------------------------------------------|------------------------------------------------|
| 1—Indicador de ralentí automático | 12—Indicador de precalentamiento del motor |
| 2—Indicador de apagado automático | 13—Indicador del cinturón de seguridad |
| 3—Indicador de modo de trabajo | 14—Indicador del fluido de escape diésel (DEF) |
| 4—Velocímetro | 15—Indicador de combustible |
| 5—Indicador de filtro de escape | 16—Símbolo de combustible |
| 6—Indicador auxiliar | 17—Medidor secundario |
| 7—Indicador de modo carga | 18—Termómetro del refrigerante |
| 8—Indicador auxiliar | 19—Símbolo de temperatura de refrigerante |
| 9—Indicador auxiliar | 20—Pantalla del aire acondicionado |
| 10—No se usa | 21—Pantalla de la radio |
| 11—Cuentahoras de funcionamiento y reloj | 22—Indicadores de alarma |



Indicadores de alarma

TX1160703 —UN—15MAY14

TX1160709 —UN—15MAY14

CN93077.0000240 -63-26MAY16-1/1

• **Alarma de sobrecalentamiento del aceite hidráulico:**

Se ha producido un aumento anómalo de la temperatura del aceite hidráulico. Parar el motor, revisar el nivel del aceite hidráulico y buscar fugas.

TX1086351 —UN—06JAN11



Alarma de sobrecalentamiento del aceite hidráulico

CN93077,000023B -63-02JUN22-18/28

• **Alarma de obstrucción del filtro de aceite hidráulico—**El filtro de aceite hidráulico está obstruido. Sustituir el filtro.

TX1086364 —UN—06JAN11



Alarma de restricción del filtro de aceite hidráulico

CN93077,000023B -63-02JUN22-19/28

• **Alarma del sistema de refrigeración del aceite hidráulico—**El sistema de refrigeración del aceite hidráulico presenta una anomalía. Consultar a un concesionario John Deere autorizado.

TX1086357 —UN—06JAN11

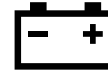


Alarma del sistema de enfriamiento del aceite hidráulico

CN93077,000023B -63-02JUN22-20/28

• **Alarma del alternador:** El sistema eléctrico presenta alguna anomalía. Consultar a un concesionario John Deere autorizado.

TX1086358 —UN—06JAN11

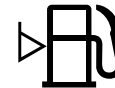


Alarma del alternador

CN93077,000023B -63-02JUN22-21/28

• **Alarma de nivel de combustible—**El nivel de combustible es bajo. Volver a llenar el depósito de combustible tan pronto como sea posible.

TX1086362 —UN—06JAN11



Alarma de nivel de combustible

CN93077,000023B -63-02JUN22-22/28

• **Alarma de obstrucción del filtro de combustible:** El filtro de combustible está obstruido. Sustituir los cartuchos filtrantes de combustible.

TX1086366 —UN—06JAN11



Alarma de restricción del filtro de combustible

Continúa en la siguiente página

CN93077,000023B -63-02JUN22-23/28

Menú principal—Menú de configuración—Introducción de nombre de accesorio

El menú **Introducción de nombre de accesorio** permite personalizar el accesorio delantero con un nombre específico.

En el menú de configuración, girar el cuadrante del monitor para resaltar **Introducción de nombre de accesorio**. Pulsar el cuadrante del monitor para visualizar el menú de **Introducción de nombre de accesorio**. Girar el cuadrante del monitor para resaltar el nombre de accesorio deseado. Pulsar el cuadrante del monitor para visualizar el menú de cambio de nombre. Para añadir información específica al nombre del accesorio, girar el cuadrante del monitor para seleccionar un carácter, y luego pulsar el cuadrante del

monitor. Después de haber escrito el nombre nuevo, girar el cuadrante del monitor para resaltar **SET** (fijar) en la esquina inferior derecha del monitor. Pulsar el cuadrante del monitor para guardar la selección.

Para eliminar el último carácter escrito, girar el cuadrante del monitor hasta resaltar **BS** (retroceso) en la esquina inferior izquierda del monitor y luego pulsar el cuadrante. Para eliminar todos los caracteres introducidos, girar el cuadrante del monitor hasta resaltar **BORRAR TODO** y pulsar el cuadrante.

Pulsar el botón de retroceso para regresar a la pantalla predeterminada.

Pulsar el botón de inicio para regresar a la pantalla predeterminada.

OUT4001,0000726 -63-31AUG15-1/1

Menú principal—Menú de parámetros—Apagado automático

El menú de **apagado automático** ofrece la posibilidad de activar esta función y establecer un tiempo determinado para el apagado de la máquina.

En el menú de parámetros, girar el dial del monitor hasta resaltar **Apagado automático**. Presionar el dial del monitor para visualizar el menú de **apagado automático**.

Los elementos del menú de **apagado automático** incluyen:

NOTA: Cuando el apagado automático está ENCENDIDO, el color del cuadrado precedente es verde y se visualiza A/S en la pantalla predeterminada. Cuando el apagado automático está APAGADO, el color del cuadrado precedente es gris.

□ ENCENDER (activar)

Girar el cuadrante del monitor para resaltar **ENCENDIDO** (activado). Presionar el dial del monitor para **ENCENDER** la función de **apagado automático**. Presionar nuevamente el dial del monitor para **APAGAR** la función de **apagado automático**.

NOTA: Se debe ajustar el tiempo, en minutos, antes de poder activarse el apagado automático.

Ajuste del tiempo

Girar el cuadrante del monitor para resaltar **Ajuste del tiempo** y presionar el cuadrante del monitor (la

iluminación de fondo cambia a color anaranjado).

Girar el cuadrante del monitor para ajustar el tiempo de actuación del **apagado automático**. El **apagado automático** se puede ajustar para activarse después de 1, 2, 3, 4, 5, 7, 10, 15, 20, 25 o 30 minutos. Pulsar el dial del monitor para guardar la configuración de tiempo deseada.

Para que se pueda realizar un **apagado automático**, se deben cumplir las siguientes condiciones:

- Motor funcionando en ralentí automático durante el periodo de tiempo establecido que se ha seleccionado para un **apagado automático**.
- La palanca de cierre de control piloto está en la posición de bloqueo (ARRIBA).
- Temperatura del refrigerante de motor superior a 60 °C (140 °F) pero inferior a 100 °C (212 °F).
- La limpieza del filtro de escape no está activada.

*NOTA: Treinta segundos antes de que el motor se pare, el monitor visualiza el mensaje **El motor se parará pronto**.*

Pulsar el botón de retroceso para regresar a la pantalla anterior.

Pulsar el botón de inicio para regresar a la pantalla predeterminada.

KR46761,00015D5 -63-31JUL17-1/1

Menú principal—Menú de información—Localización de averías

Con el menú de **Localización de averías** se visualizan los códigos de diagnóstico generados por un controlador.

En el menú de información, girar el cuadrante del monitor para resaltar Localización de averías. Pulsar el cuadrante del monitor para iniciar los datos de Localización de averías. Después de visualizar el mensaje de esperar, en la pantalla aparece el menú de localización de averías:

- **Motor (00)**
- **Principal (00)**
- **Monitor (00)**
- **Información (00)**

• Opción (00)

La cantidad de códigos de diagnóstico (DTC) actualmente generados se visualiza en el lado derecho de cada elemento entre paréntesis. Girar el sintonizador del monitor para resaltar un elemento con códigos de diagnóstico. Pulsar el cuadrante del monitor para visualizar los números de códigos reales. Se pueden visualizar hasta 20 códigos a la vez.

Pulsar el botón de retroceso para regresar a la pantalla predeterminada.

Pulsar el botón de inicio para regresar a la pantalla predeterminada.

OUT4001,0000733 -63-31AUG15-1/1

Menú principal—Menú de información—Monitoreo

Con el menú de **Monitoreo** se visualizan el régimen del motor y el nivel de restricción del filtro de escape.

En el menú de información, girar el cuadrante del monitor hasta resaltar Monitorización. Pulsar el cuadrante del monitor para visualizar el menú de Monitoreo.

- **Régimen real del motor.....XXXX min⁻¹**
- **Nivel de restricción de filtro de escape....(se visualiza un gráfico de barra)**

El gráfico de barra tiene cinco segmentos para indicar el estado de restricción del filtro de escape.

- Si aparece un bloque en cualquiera de los primeros tres segmentos del gráfico de barra, es necesario habilitar la limpieza automática.
- Si aparece un bloque también en el segmento cuarto o quinto, el operador debe iniciar el procedimiento de limpieza en estado estacionado. Un indicador de alarma de filtro de escape también aparecerá en el monitor.

Pulsar el botón de retroceso para regresar a la pantalla predeterminada.

Pulsar el botón de inicio para regresar a la pantalla predeterminada.

OUT4001,0000734 -63-31AUG15-1/1

Palanca de función auxiliar (AFL)

IMPORTANTE: Evitar la posibilidad de daños a la máquina. Antes de operar el interruptor del accesorio, consultar en el manual del operador del accesorio el montaje y la operación correctos.

No utilizar la palanca de función auxiliar (AFL) (2) para operar acopladores o dispositivos similares.

Colocar la palanca de cierre de control piloto en la posición de desbloqueo (ABAJO).

Pulsar el interruptor de activación de la función auxiliar (1) para activar la palanca de función auxiliar (AFL) (2) en la palanca de control piloto derecha. El diodo electroluminoso (LED) del interruptor de activación de la función auxiliar se enciende cuando se activa la función.

La AFL de la palanca de control piloto derecha es un interruptor proporcional utilizado en accesorios y equipos opcionales que requieren caudal hidráulico proporcional. La AFL se usa para funciones de rotación y de inclinación, o para el funcionamiento del pulgar.

El botón de reforzador de potencia (3) se encuentra en la palanca de control piloto derecha. Ver Botón de reforzador de potencia. (Sección 2-1.)

El botón de bocina (4) se encuentra en la parte superior de la palanca de control piloto izquierda, en la parte inferior.

- | | |
|-----------------------------------------------------|------------------------------------|
| 1— Interruptor de activación de la función auxiliar | 3— Botón de reforzador de potencia |
| 2— Palanca de función auxiliar (AFL) | 4— Botón de bocina |



Interruptor de activación de la función auxiliar



Palanca de control piloto derecha



Palanca de control piloto izquierda

TX1166382A—UN—11AUG14

TX1322255A—UN—29MAR22

TX1254232A—UN—22MAR18

DJ54098,000040A -63-04APR22-1/1

Situación de emergencia calificada por la UE — Función opcional de anulación temporal de restricción de potencia del motor durante la SCR

NOTA: Esta opción está sólo disponible en la Unión Europea (EU).

IMPORTANTE: La operación del motor sin la correspondiente reducción de emisiones puede dañar el sistema de post-tratamiento.

Descripción: Situación de emergencia calificada por la UE — Función opcional de anulación temporal de restricción de potencia del motor durante la SCR

Los reglamentos de la Unión Europea pueden exigir que el motor esté equipado con un dispositivo para que el operador pueda desactivar la inducción (anulación temporal de la restricción del rendimiento del motor por causa de la SCR) durante una situación calificada de emergencia. Sólo se permitirá usar esta función opcional durante una situación de emergencia declarada por las autoridades nacionales o regionales de un país, por los servicios de emergencia o por las fuerzas armadas. Se grabará cualquier activación en el centro de datos de la máquina y las autoridades nacionales de inspección serán capaces de leer estas grabaciones con un escáner.

La función de anulación temporal de restricción de potencia del motor durante la SCR en situaciones calificadas de emergencia permite a una aplicación equipada con el sistema SCR para la reducción catalítica selectiva (SCR) que funcione sin que se produzca la correspondiente restricción de potencia del motor durante el proceso de reducción de emisiones durante un periodo especificado en situaciones de emergencia calificadas. Una situación de emergencia calificada se considera como tal cuando el control de emisiones de un motor presenta un riesgo directo e indirecto para la vida de una persona. Un ejemplo de riesgo directo se da en una condición en la que el control de emisiones impide que el motor alcance el rendimiento necesario para rescatar la vida de una persona en una situación peligrosa. Un ejemplo de riesgo indirecto se da en una condición en la que el control de emisiones impide que el motor alcance el rendimiento necesario para proporcionar alimentación eléctrica a un centro de datos que gestiona las llamadas de emergencia al "911".

Activación/informe de la función de anulación temporal de la restricción de potencia del motor durante la SCR en caso de emergencia

El operador puede activar la función de anulación temporal de restricción de potencia del motor durante la SCR en caso de emergencia a través del interfaz del operador. Una vez activada, el motor puede operar sin reducción de emisiones durante 120 horas. Si esta

condición se corrige durante las próximas 120 horas, la función de anulación temporal de restricción de potencia durante la reducción de emisiones de SCR en caso de emergencia puede detenerse con el fin de preservar el tiempo restante para su uso posterior. El tiempo de utilización de la función de anulación se termina, y con ella el tiempo restante que pudiera quedar, 240 horas después de que se activara por primera vez.

Una vez haya vencido el tiempo para la función de anulación temporal de restricción de potencia durante la SCR en caso de emergencia, se visualizará en pantalla un código de diagnóstico informativo del motor (DTC) al arrancar el motor y a cada hora, hasta que éste sea confirmado por el operador. Para borrar el código de diagnóstico y volver a reiniciar el temporizador para la función de anulación temporal de restricción de potencia del motor durante la SCR en caso de emergencia para un uso posterior, el operador (u otra persona responsable del motor/equipo) debe presentar la documentación correspondiente al centro de asistencia técnica para concesionarios John Deere con los siguientes datos:

- Nombre, dirección postal y dirección de correo electrónico, y número de teléfono de la compañía responsable o entidad.
- Descripción de la situación de emergencia, ubicación del motor durante la situación de emergencia y la información de contacto para un funcionario que pueda confirmar la situación de emergencia (oficial de policía, jefe de bomberos o administrador de un hospital)
- Razón por la que se demanda la activación de la función de anulación temporal de restricción de potencia del motor durante la SCR en caso de emergencia, como por ejemplo la falta de fluido de escape diésel (DEF) o el fallo de un sensor relacionado con las emisiones cuando el motor debía reaccionar a una situación de emergencia
- N.º de serie del motor
- Descripción del tiempo y de las condiciones en las que el motor estuvo trabajando mientras que la función de anulación temporal de restricción de potencia del motor durante la SCR en caso de emergencia estuvo activa, incluyendo un documento que describa si la función fue desactivada o no de forma manual después de que acabara la situación de emergencia

En cualquier caso deberá remitirse este informe a un concesionario John Deere u otro centro de servicio cualificado dentro de un plazo de 60 días como máximo después de que haya sido activada la función de anulación de SCR en caso de emergencia.

Notificación LEGAL

Se grabará cualquier activación en el centro de datos de la máquina y las autoridades nacionales de inspección serán capaces de leer estas grabaciones con un escáner.

DX,SCR,EMRGNCY,VERRIDE,EU -63-19JAN18-1/1

CONFIGURACIÓN DE RETROEXCAVADORA			
	FUNCIONES	COLECTOR DE SEÑALES PILOTO	
		LADO DE VÁLVULA DE CONTROL PILOTO	LADO DE VÁLVULA DE CONTROL
Derecho	DESCARGA DE CUCHARA	H	8
	EXTENSIÓN DEL BRAZO	C	3
	RETRACCIÓN DE CUCHARA	G	7
	RETRACCIÓN DEL BRAZO	D	4
Izquierdo	GIRO A LA DERECHA	F	6
	BAJADA DE PLUMA	B	2
	GIRO A LA IZQUIERDA	E	5
	ELEVACIÓN DE PLUMA	A	1

NOTA: Las letras y los números se encuentran en la carcasa, junto a las bocas.

MM16284,0001B12 -63-10NOV20-2/2

Funcionamiento en agua y barro

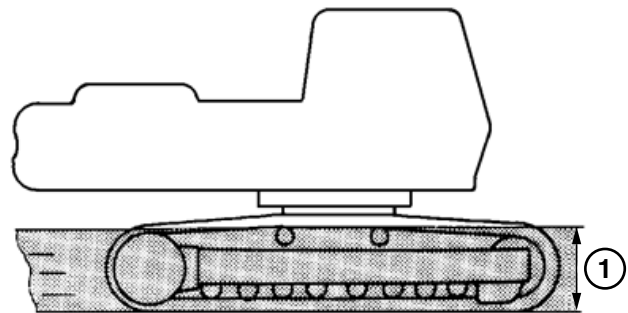
No hacer funcionar la máquina en una cantidad de agua o barro que sobrepase la superficie superior de la zapata de oruga (1) y que haga que el rodamiento de giro y el distribuidor rotativo queden sumergidos.

Si el rodamiento de giro y el distribuidor rotativo están sumergidos, quitar la cubierta de debajo del centro de la máquina. Quitar el tapón de vaciado (2) para vaciar el agua y barro.

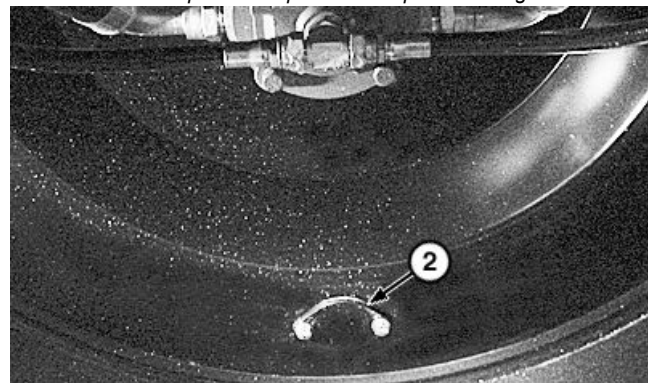
Limpiar el área del engranaje de giro. Colocar el tapón y la cubierta. Engrasar la corona de giro y el engranaje de la corona de giro. Ver Lubricación de rodamiento de giro y Lubricación de engranaje de corona de giro. (Sección 3-8.)

1— Superficie superior de zapata de oruga

2— Tapón de vaciado



Superficie superior de zapata de oruga



Tapón de vaciado (vista desde abajo)

TX1183074 —UN—27JAN15

TX1208809A —UN—08JAN16

CN93077,000074A -63-08JAN16-1/1

Elevación con argolla de la cuchara

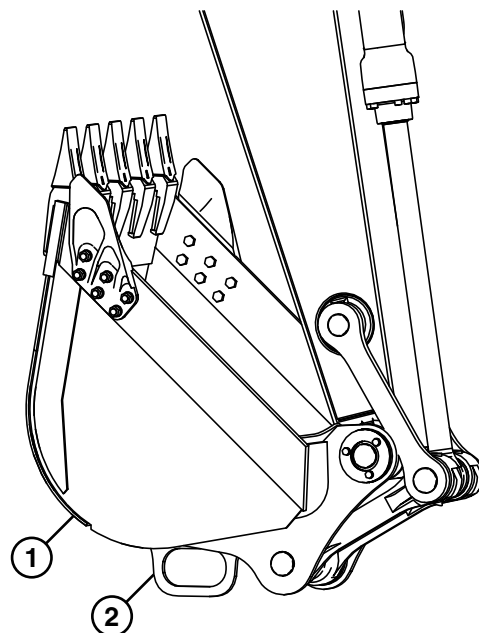
⚠ ATENCIÓN: Evitar posibles lesiones por movimientos inesperados de la máquina. Es necesario tener sumo cuidado durante los trabajos de elevación. Observar estas reglas cuando se levantan cargas con la máquina:

- Nunca mover una carga por encima de una persona.
- Nunca usar la máquina para elevar personas.
- Mantener a las personas alejadas de las cargas elevadas.
- No exceder las capacidades de elevación.
- No fijar la eslinga o cadena a los dientes de la cuchara.
- Usar correas de atar para guiar las cargas.
- Usar señales manuales predeterminadas para comunicarse.
- Nunca mover la carga de forma repentina.
- Mantener a todas las personas alejadas de la carga elevada hasta que los bloques soporten la carga o la carga se encuentre apoyada en el suelo.

Para obtener más información sobre la elevación, ver Tener sumo cuidado al elevar objetos. (Sección 1–3.)

Para conocer la capacidad de elevación de la máquina, ver Varios—Especificaciones.

1. Usar equipo adecuado y técnicas correctas para sujetar y estabilizar las cargas
2. Verificar la estabilidad efectuando una elevación de prueba:



Cuchara con argolla de la cuchara

1— Cuchara

2— Argolla de la cuchara

- Elevar la carga ligeramente del suelo.
- Girar la carga totalmente hacia un lado.
- Mover la carga lentamente fuera de la máquina.
- Descender la carga inmediatamente si la máquina no se encuentra estable.

MB60223,0000020 -63-01NOV16-1/1

TX1227481 —UN—01NOV16

Comprobación del fluido de escape diésel (DEF)

IMPORTANTE: Es esencial usar DEF con la correcta concentración de urea para el rendimiento óptimo del motor y del sistema de post-tratamiento. Un almacenamiento prolongado del DEF y otras condiciones adversas pueden alterar la concentración del DEF.

Si se duda sobre la calidad de DEF, tomar una muestra de DEF del depósito y verterla a un recipiente limpio. El DEF debe ser transparente y oler ligeramente a amoníaco. Si el DEF está turbio, tiene un tono de color o un profundo olor a amoníaco, es probable que se halle fuera de especificaciones. El DEF en estas condiciones no debería usarse. Vaciar el depósito, enjuagarlo con agua destilada y volver a llenarlo con DEF nuevo o en buen estado. Tras volver a llenar el depósito, deberá comprobarse la concentración de DEF.

Si el DEF pasa el test visual y la prueba de olfato, comprobar la concentración de DEF con un refractómetro calibrado para medir el DEF.

El grado de concentración del DEF deberá comprobarse en caso de tener el motor parado durante largos períodos

de tiempo, o si se sospecha de que haya entrado agua en el motor o el fluido de DEF se haya mezclado con agua.

Existen dos herramientas disponibles a través de su concesionario John Deere:

- Refractómetro de DEF digital JDG11594—se trata de una herramienta digital que provee una fácil lectura de concentración del DEF
- Refractómetro de DEF JDG11684—Es una herramienta de bajo coste que proporciona una lectura análoga

Para las mediciones, seguir las instrucciones de uso de la herramienta.

La concentración correcta de urea del DEF es de 31,8% — 33,2%. Si se detecta que la concentración de urea del DEF está fuera de especificaciones, deberá vaciarse el depósito, enjuagarlo con agua destilada y volver a llenarlo con DEF nuevo o en buen estado. Sustituir el DEF por otro nuevo o en buen estado si no cumple con las especificaciones.

DX,DEF,TEST -63-13JUN13-1/1

CLICK HERE TO **DOWNLOAD** THE COMPLETE MANUAL

- Thank you very much for reading the preview of the manual.
- You can download the complete manual from: www.heydownloads.com by clicking the link below



- Please note: If there is no response to CLICKING the link, please download this PDF first and then click on it.

CLICK HERE TO **DOWNLOAD** THE COMPLETE MANUAL

Lubricantes alternativos y sintéticos

Las condiciones en determinadas zonas geográficas podrían requerir recomendaciones de lubricantes distintas a las indicadas en este manual.

Puede que algunos refrigerantes y lubricantes de la marca John Deere no estén disponibles en su localidad.

Consulte a su concesionario John Deere si necesita información y recomendaciones.

Se pueden utilizar lubricantes sintéticos si estos cumplen con los requisitos de rendimiento que se indican en este manual.

Los límites de temperatura y los intervalos de mantenimiento que se muestran en este manual se aplican a lubricantes de la marca John y a otros lubricantes que hayan sido probados y aprobados para su uso en equipos John Deere.

Se pueden usar lubricantes elaborados (productos reciclados) cuando cumplan con las especificaciones de rendimiento necesarias.

DX,ALTER -63-13JAN18-1/1

Almacenamiento de lubricante

El equipo sólo puede funcionar en su máximo rendimiento si se utilizan lubricantes limpios.

Utilizar recipientes limpios para la manipulación de lubricantes.

Almacenar los lubricantes y recipientes en una zona protegida contra el polvo, humedad y otros contaminantes. Almacenar los recipientes de manera que descansen

sobre uno de sus lados para evitar la acumulación de agua y suciedad.

Asegurarse de que todos los recipientes tengan rótulos que identifiquen su contenido.

Desechar correctamente todos los recipientes viejos y los residuos de lubricante que contengan.

DX,LUBST -63-11APR11-1/1

Mezcla de lubricantes

Evitar la mezcla de aceites de marcas o tipos diferentes. Los fabricantes de lubricantes añaden aditivos a sus aceites para obtener propiedades determinadas o para cumplir ciertas especificaciones.

La mezcla de aceites diferentes puede reducir la eficacia de los aditivos y cambiar la calidad del lubricante.

Para más información y en caso de dudas diríjase a su concesionario John Deere.

DX,LUBMIX -63-18MAR96-1/1

Mantenimiento—Mantenimiento periódico

<input type="checkbox"/> Limpieza de filtros de aire fresco y de recirculación de la cabina (sustituir cada seis limpiezas)	<input type="checkbox"/> Muestreo del aceite de la caja de engranajes de la bomba
Cada 1000 horas de trabajo	
<input type="checkbox"/> Vaciado y llenado de aceite de la caja de engranajes de giro	<input type="checkbox"/> Inspección de la correa serpentina
<input type="checkbox"/> Sustitución del filtro de aceite del depósito hidráulico	<input type="checkbox"/> Sustitución de los elementos del filtro de aire
<input type="checkbox"/> Sustitución del filtro de aceite de control	<input type="checkbox"/> Sustitución de la válvula de descarga de polvo del filtro de aire del motor
<input type="checkbox"/> Vaciado y llenado de aceite de la caja de engranajes de la bomba	<input type="checkbox"/> Revisión del estado del refrigerante
<input type="checkbox"/> Extracción y limpieza de la manguera de ventilación del cárter abierto (OCV)	
Cada 2000 horas de trabajo	
<input type="checkbox"/> Revisión y ajuste del juego de válvulas del motor	<input type="checkbox"/> Vaciado y llenado de aceite de la caja de engranajes de propulsión
<input type="checkbox"/> Sustitución del filtro de ventilación del cárter del motor abierto (OCV)	<input type="checkbox"/> Sustitución del filtro de la unidad de dosificación de fluido de escape diésel (DEF) ¹
<input type="checkbox"/> Sustitución de la malla de aspiración del cabezal de fluido de escape diésel (DEF) y el deflector (N.S. —730487)	<input type="checkbox"/> Limpieza del depósito de fluido de escape diésel (DEF) (N.S. —730487)
Cada 4000 horas de trabajo	
<input type="checkbox"/> Sustitución del filtro del respiradero del depósito de fluido de escape diésel (DEF)	<input type="checkbox"/> Limpieza del depósito de fluido de escape diésel (DEF) (N.S. 730488—731699)
<input type="checkbox"/> Sustitución del filtro de aspiración del cabezal de fluido de escape diésel (DEF) y el deflector (N. S. 730488—731699)	
Cada 5000 horas de trabajo	
<input type="checkbox"/> Vaciado y llenado de aceite del depósito hidráulico	<input type="checkbox"/> Sustitución del filtro de tapa de orificio de ventilación del depósito del sistema hidráulico
Cada 6000 horas de trabajo	
<input type="checkbox"/> Vaciado, enjuague y llenado del sistema de refrigeración del motor	<input type="checkbox"/> Sustitución del filtro en línea del fluido de escape diésel (DEF) ¹ (N.S. 731700—)
¹ El intervalo no debe exceder los tres años.	

DJ54098,00003FF -63-02APR20-2/2

Mantenimiento—Cada 10 horas o diariamente

Comprobación del nivel de aceite del motor

IMPORTANTE: Evitar daños al motor. NO hacer funcionar el motor si el nivel de aceite está por debajo de la marca ADD (agregar).

Se obtiene la lectura de nivel de aceite más exacta cuando el motor está frío antes de ponerlo en marcha al inicio de la jornada de trabajo.

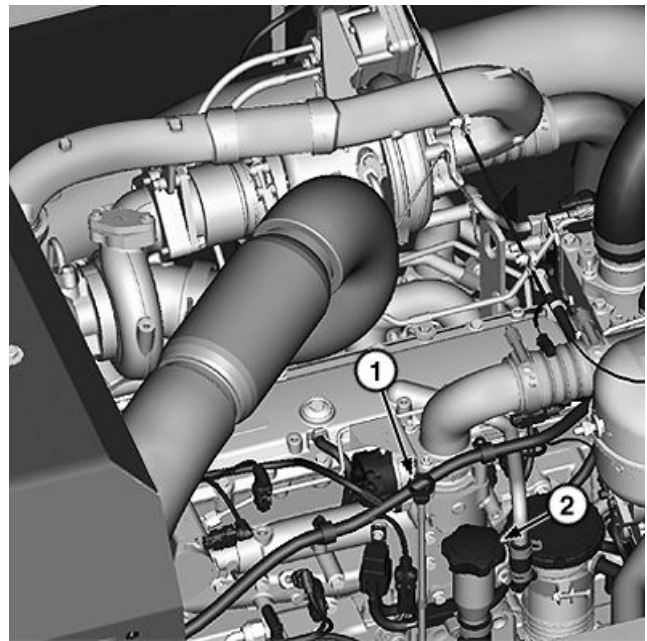
1. Estacionar la máquina en una superficie nivelada.
2. Apagar el motor y dejar que el aceite se vacíe en el cárter de aceite durante 10 minutos.
3. Abrir la cubierta del motor para lograr acceso al mismo.
4. Asegurarse de que la varilla de nivel (1) esté bien metida.
5. Sacar la varilla de nivel para revisar el nivel de aceite.

ANTES DE ARRANCAR EL MOTOR: El motor está lleno cuando el nivel de aceite está en la zona cuadrículada (3). Se puede hacer funcionar el motor cuando el nivel de aceite está por encima de la marca ADD.

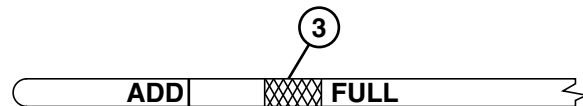
DESPUÉS DE QUE EL MOTOR HA ESTADO EN MARCHA: Dejar que el aceite se vacíe al cárter por 10 minutos antes de revisar el nivel de aceite. Diez minutos después de haber apagado el motor, el nivel de aceite motor debe estar por encima de la marca ADD (agregar).

IMPORTANTE: Evitar daños al motor. Verificar que la zona alrededor y encima de la tapa de llenado de aceite del motor esté limpia y sin residuos antes de quitar la tapa.

6. Si es necesario, quitar el tapón de llenado (2) para añadir aceite.
7. Si el nivel de aceite se encuentra por debajo de la marca ADD, agregar aceite según sea necesario. Ver Aceite para motores diésel — Tier 4 interino, Tier 4 final, Fase IIIB y Fase IV. (Sección 3-1.)
8. Instalar la varilla de nivel y cerrar la cubierta del motor.



Varilla de nivel del aceite motor y tapón de llenado



Zona cuadrículada

- 1— Varilla de nivel 3— Zona cuadrículada
2— Tapón de la boca de llenado

DJ54098.0000429 -63-03SEP14-1/1

TX1169564 —UN—26AUG14

T216546 —UN—29NOV05

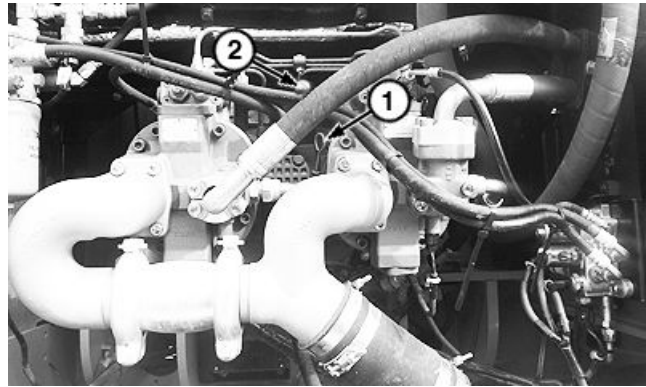
Revisión de nivel de aceite de la caja de engranajes de la bomba

IMPORTANTE: Se puede dañar el turbocompresor si no se apaga el motor de forma adecuada.

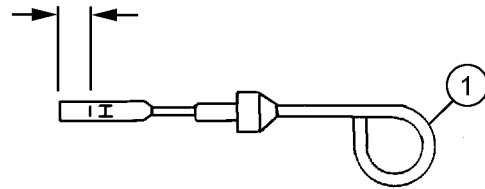
1. Hacer funcionar el motor a ralentí sin carga durante 5 minutos.
2. Apagar el motor.
3. Abrir la puerta de mantenimiento trasera derecha para acceder a la caja de cambios de la bomba.
4. Sacar la varilla de nivel (1).
5. Limpiar la varilla de nivel y meterla completamente en el tubo.
6. Sacar la varilla de nivel.
7. El nivel de aceite debe estar aproximadamente a la mitad del margen debajo de la marca H. Insertar la varilla de nivel.

Para añadir aceite:

- a. Retirar el tapón de llenado (2).
 - b. Añadir aceite. Ver Aceite de caja de engranajes de bomba. (Sección 3-1.)
 - c. Colocar el tapón de llenado.
8. Cerrar el registro.



Caja de engranajes de mando de la bomba



Varilla de nivel

1— Varilla de nivel

2— Tapón de llenado

TX1156205A—UN—31MAR14

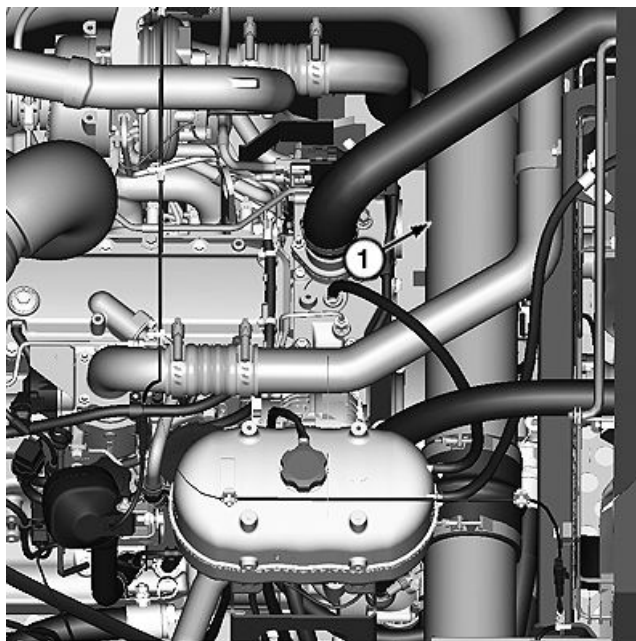
T145092—UN—31AUG01

DJ54098,000040C -63-04DEC17-1/1

Revisión de mangueras de admisión de aire

1. Revisar los conductos de admisión de aire (1) en busca de grietas. De ser necesario, sustituir.
2. Buscar conexiones flojas y apretar las abrazaderas de ser necesario.

1— Conducto de admisión de
aire



Conducto de admisión de aire

DJ54098,0000400 -63-03SEP14-1/1

TX1170937 —UN—03SEP14

Mantenimiento—Cada 2000 horas

Revisión y ajuste de juego de válvulas de motor

Consultar con un concesionario John Deere autorizado para el ajuste del juego de las válvulas del motor.

MB60223,0005281 -63-04JUN18-1/1

Vaciado y llenado de aceite de caja de engranajes de propulsión

1. Estacionar la máquina en una superficie nivelada y hacer girar la caja de cambios de propulsión hasta que quede colocada del modo que se ilustra.
2. Apagar el motor.

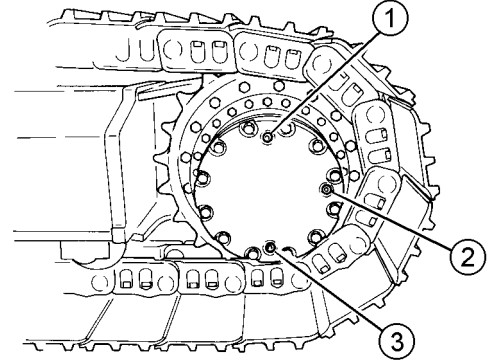
⚠ ATENCIÓN: El escape de aceite a alta presión del sistema presurizado puede causar quemaduras graves. Esperar hasta que se enfríe el aceite de la caja de engranajes de propulsión. Mantener el cuerpo y la cara alejados del tapón de llenado (1). Aflojar gradualmente el tapón de llenado para liberar la presión.

3. Una vez se haya enfriado la caja de engranajes de propulsión, aflojar lentamente el tapón de llenado (1) para soltar el aire y aliviar la presión.
4. Retirar el tapón de vaciado (3). Vaciar el aceite a un recipiente. Desechar debidamente el aceite usado.
5. Envolver las roscas del tapón de vaciado con cinta adhesiva selladora. Instalar el tapón. Apretar el tapón al valor especificado.

Especificación

Tapón—Par de apriete.....50 N·m
37 lb·ft

6. Quitar el tapón de llenado y el tapón de revisión (2).
7. Añadir aceite hasta que salga por el agujero del tapón de revisión de aceite. Ver Aceite de cajas de engranajes de giro y de propulsión. (Sección 3-1.)



TX1000270 —UN—15NOV05

1— Tapón de llenado
2— Tapón de nivel

3— Tapón de vaciado

Especificación

Caja de engranajes de propulsión—Capacidad de aceite (cada uno)..... 9,2 l
2.4 gal

8. Envolver las roscas del tapón de revisión y del tapón de llenado con cinta adhesiva selladora. Colocar los tapones. Apretar los tapones al valor especificado.
9. Cambiar el aceite de la segunda caja de engranajes de propulsión.

DJ54098,000041F -63-14APR16-1/1

Procedimiento de llenado y purga de aire del sistema de refrigeración

⚠ ATENCIÓN: Evitar posibles lesiones causadas por escapes a presión de fluidos calientes. Apagar el motor. Quitar el tapón de llenado solo cuando esté lo suficientemente frío para poder sujetarlo con las manos. Aflojar lentamente el tapón para descargar la presión antes de quitarlo completamente.

IMPORTANTE: Evitar mezclar refrigerantes de marcas o tipos diferentes. Los fabricantes de refrigerante desarrollan sus propios productos para que cumplan con ciertas especificaciones y requisitos de rendimiento. Si se mezclan distintos tipos de refrigerantes se puede degradar el rendimiento de la máquina y el refrigerante.

Usar solamente un anticongelante permanente a base de glicol etileno de bajo contenido de silicatos en la solución refrigerante. Otros tipos de anticongelante podrían dañar los retenes de los cilindros.

Se recomienda usar refrigerante premezclado John Deere COOL-GARD™ II cuando se añada refrigerante nuevo en el sistema de refrigeración.

Seguir las indicaciones del envase para la que la concentración de la mezcla sea la correcta.

TEMPERATURAS DE CONGELACIÓN: Llenar el sistema con un anticongelante permanente de glicol etileno de bajo contenido de silicatos (sin inoculante tapafugas) y agua limpia y blanda.

Llenado

Quitar la tapa del vaso de expansión (1) para descargar la presión. Llenar el vaso de expansión por encima de la marca de llenado máximo caliente. Sustituir la tapa del vaso de expansión.

Purga de aire

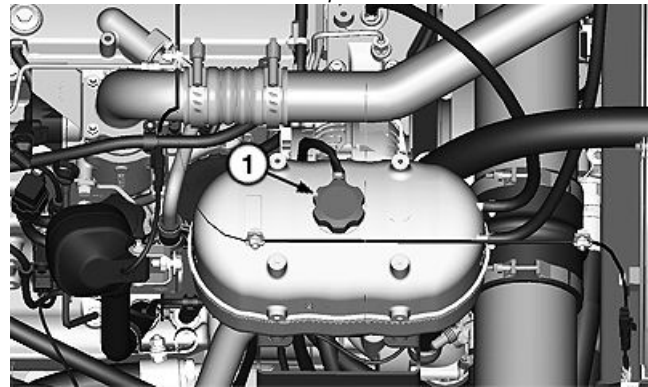
El sistema de enfriamiento requiere varios ciclos de calentamiento y enfriamiento para purgar el aire. El sistema NO se purga durante el funcionamiento normal. El sistema purga el aire sólo durante los ciclos de calentamiento y enfriamiento.

1. Arrancar el motor. Operar el motor hasta que se caliente el refrigerante.
2. Apagar el motor. Dejar que el refrigerante se enfríe.
3. Revisar el nivel de refrigerante en el vaso de expansión.

COOL-GARD es una marca comercial de Deere & Company



Fluidos presurizados



Tapa del vaso de expansión

1— Tapa del vaso de expansión

4. Repetir los pasos del 1—3 hasta que el nivel de refrigerante del vaso de expansión quede siempre a un mismo nivel (estable).

NOTA: Se DEBE revisar el nivel del refrigerante en el sistema de enfriamiento varias veces después del vaciado y llenado para asegurar la expulsión de todo el aire del sistema, permitiendo la estabilización del nivel de refrigerante. Revisar el nivel de refrigerante solo cuando el motor esté frío.

5. De ser necesario, llenar el vaso de expansión por encima de la marca MIN COLD.

Especificación

Sistema de refrigeración—Capacidad.....	34,0 l (9.0 gal)
-----------------------------------------	---------------------

TS281—UN—15APR13

TX1170836—UN—03SEP14

DJ54098,000041E -63-21SEP22-1/1

Manipulación, comprobación y mantenimiento seguros de las baterías

NOTA: En condiciones de funcionamiento normales, no se requiere mantenimiento general de las baterías sin mantenimiento.

⚠ ATENCIÓN: El gas emitido por las baterías es explosivo. Mantener las baterías alejadas de chispas y llamas. Usar una linterna para revisar el nivel de electrolito de la batería.

No revisar nunca la carga de la batería colocando un objeto metálico entre sus bornes. Usar un voltímetro o un hidrómetro.

SIEMPRE quitar primero la pinza a masa (-) de la batería y volver a conectarla al final.

El ácido sulfúrico en el electrolito de la batería es tóxico. El ácido sulfúrico es suficientemente fuerte como para quemar la piel, agujerear la ropa y producir ceguera si salpicase los ojos.

Para evitar riesgos hacer lo siguiente:

1. Cargando las baterías en un lugar bien ventilado.
2. Usar gafas de seguridad y guantes protectores.
3. Evitar aspirar los vapores emitidos al agregar electrolito.
4. Evitar los derrames de electrolito.
5. Usar el procedimiento de arranque correcto con baterías de refuerzo.

Si el ácido salpicase a una persona: Si el ácido salpicase a una persona:

1. Lavar la piel afectada con agua.
2. Aplicar bicarbonato sódico o cal en la zona afectada para neutralizar el ácido.
3. Enjuagar los ojos con agua durante 15 a 30 minutos.
4. Acudir de inmediato a un médico.

Si se ingiere electrolito:

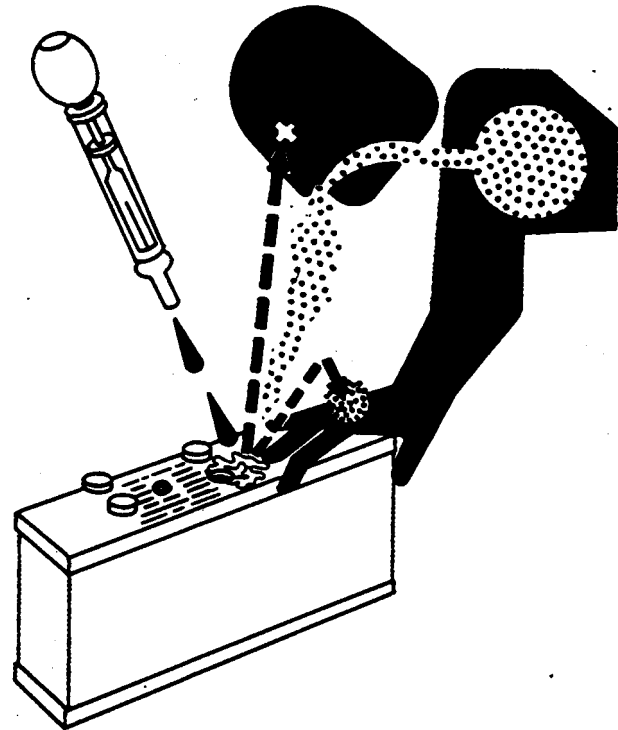
1. No inducir el vómito.
2. Beber grandes cantidades de agua o leche, pero no más de 1.9 l (2 qt).
3. Acudir de inmediato a un médico.

⚠ ATENCIÓN: Los bornes, terminales y accesorios de la batería contienen plomo y compuestos de plomo, productos químicos conocidos en el Estado de California como causantes de cáncer y daños reproductivos. Lavarse las manos después de manipular tales elementos.

Si cae electrolito en el suelo, usar una de las siguientes mezclas para neutralizar el ácido: 0.5 kg (1 lb) de bicarbonato sódico en 4 l (1 gal) de agua o 0.47 L (11.0 fl oz) de amoníaco doméstico en 4 l (1 gal) de agua.



Explosión de gas de batería



Electrolito de batería



Probador de refrigerante y baterías

IMPORTANTE: No llenar en exceso las celdas de baterías.

Continúa en la siguiente página

TX,SERV,BATT,CARE -63-02APR20-1/2

TS204—UN—15APR13

TS203—UN—23AUG88

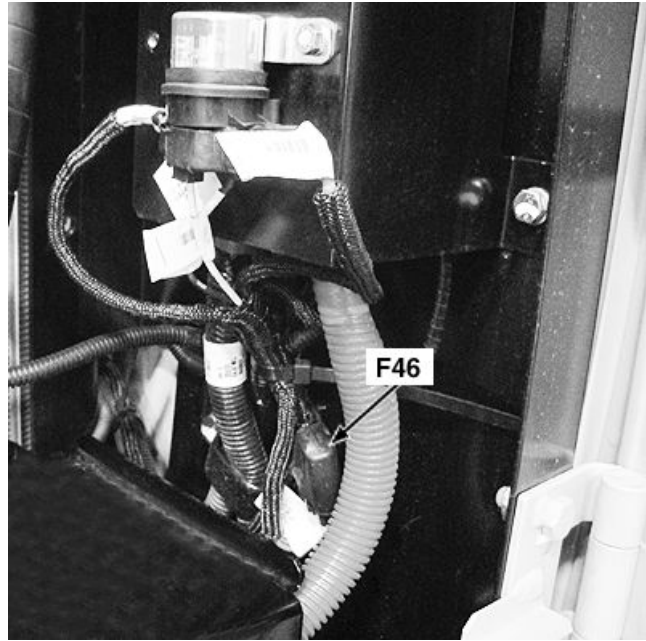
T85402—UN—10NOV88

Fusibles en línea

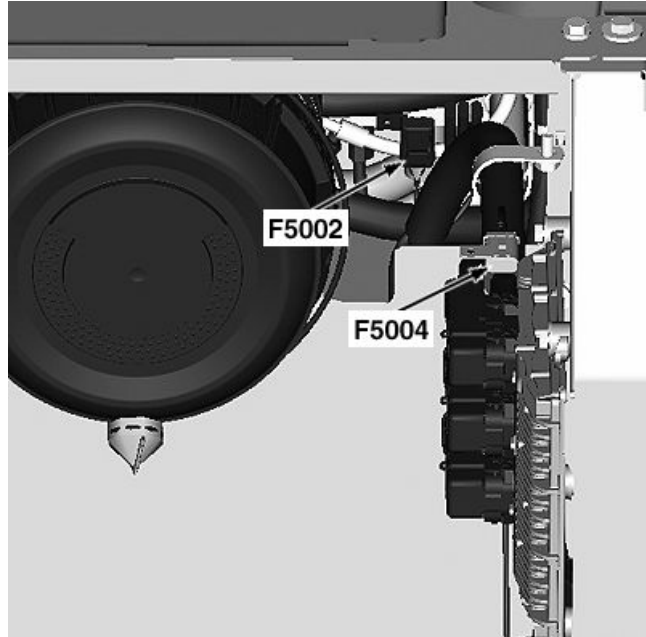
Abrir el registro trasero izquierdo para acceder al fusible de 7,5 A en línea para luz de motor (F46).

Abrir el registro delantero izquierdo para acceder al fusible de 10 A en línea de la bomba de alimentación de combustible (F5002) y el fusible de 10 A en línea del convertidor de potencia flexible (FPC) (F5004).

- | | |
|----------------------------------------------------------------------------------|------------------------------------------------------------------------------------|
| F46 — Fusible de 7,5 A en línea para luz del motor | F5004 —Fusible de 10 A en línea para convertidor de potencia flexible (FPC) |
| F5002 —Fusible de 10 A en línea para bomba de alimentación de combustible | |



Fusible en línea de luces del motor



Fusibles en línea

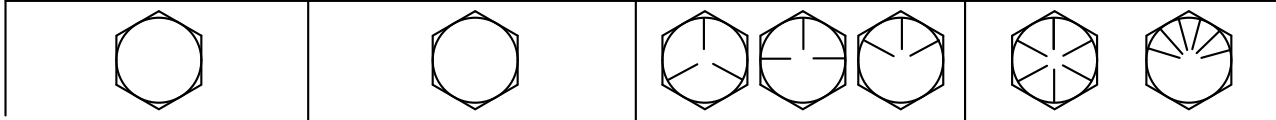
TX1200707A —UN—01SEP15

TX1157846 —UN—14APR14

TD48962.0000076 -63-08FEB18-4/4

Valores de par de apriete unificados en pulgadas para pernos y tornillos

TS1671 —UN—01MAY03



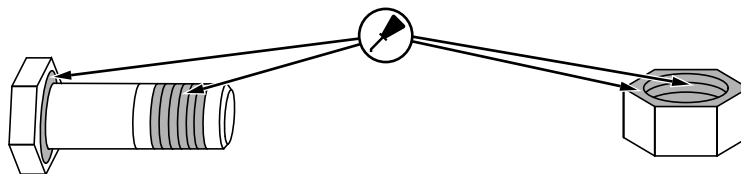
Tamaño de tornillería	SAE Grado 1 ^a				SAE Grado 2 ^b				SAE grado 5, 5.1 o 5.2				Clase SAE 8 o 8.2			
	Cabeza hexagonal ^c		Cabeza embreadada ^d		Cabeza hexagonal ^c		Cabeza embreadada ^d		Cabeza hexagonal ^c		Cabeza embreadada ^d		Cabeza hexagonal ^c		Cabeza embreadada ^d	
	N·m	lb-in	N·m	lb-in	N·m	lb-in	N·m	lb-in	N·m	lb-in	N·m	lb-in	N·m	lb-in	N·m	lb-in
1/4	3.1	27.3	3.2	28.4	5.1	45.5	5.3	47.3	7.9	70.2	8.3	73.1	11.2	99.2	11.6	103
													N·m	lb-ft	N·m	lb-ft
5/16	6.1	54.1	6.5	57.7	10.2	90.2	10.9	96.2	15.7	139	16.8	149	22.2	16.4	23.7	17.5
									N·m	lb-ft	N·m	lb-ft				
3/8	10.5	93.6	11.5	102	17.6	156	19.2	170	27.3	20.1	29.7	21.9	38.5	28.4	41.9	30.9
					N·m	lb-ft	N·m	lb-ft								
7/16	16.7	148	18.4	163	27.8	20.5	30.6	22.6	43	31.7	47.3	34.9	60.6	44.7	66.8	49.3
	N·m	lb-ft	N·m	lb-ft												
1/2	25.9	19.1	28.2	20.8	43.1	31.8	47	34.7	66.6	49.1	72.8	53.7	94	69.3	103	75.8
9/16	36.7	27.1	40.5	29.9	61.1	45.1	67.5	49.8	94.6	69.8	104	77	134	98.5	148	109
5/8	51	37.6	55.9	41.2	85	62.7	93.1	68.7	131	96.9	144	106	186	137	203	150
3/4	89.5	66	98	72.3	149	110	164	121	230	170	252	186	325	240	357	263
7/8	144	106	157	116	144	106	157	116	370	273	405	299	522	385	572	422
1	216	159	236	174	216	159	236	174	556	410	609	449	785	579	860	634
1-1/8	305	225	335	247	305	225	335	247	685	505	751	554	1110	819	1218	898
1-1/4	427	315	469	346	427	315	469	346	957	706	1051	775	1552	1145	1703	1256
1-3/8	564	416	618	456	564	416	618	456	1264	932	1386	1022	2050	1512	2248	1658
1-1/2	743	548	815	601	743	548	815	601	1665	1228	1826	1347	2699	1991	2962	2185

Los valores nominales de par apriete especificados en la tabla son para uso general únicamente con llave dinamométrica, teniendo en cuenta el grado de exactitud asumido del 20 %.
 NO usar estos valores si se indica un par o procedimiento de apriete diferentes para una aplicación específica.
 Para contratuerzas, fijaciones de acero inoxidable o para tuercas de tornillos en U, ver las instrucciones de apriete para cada caso particular.

Las fijaciones deben sustituirse por otras de categoría idéntica o superior. Si se usan fijaciones de categoría superior, apretarlas solamente hasta alcanzar la resistencia de la original.

- Asegurarse de que las roscas de las fijaciones estén limpias.
- Aplicar una capa fina de aceite Hy-Gard™ u otro aceite equivalente debajo de la cabeza y sobre las roscas de las fijaciones, como se indica en la siguiente imagen.
- No aplicar demasiado aceite para así evitar que se produzcan obstrucciones en los orificios ciegos.
- Acoplar bien las roscas.

TS1741 —UN—22MAY18



^aEl grado 1 corresponde a tornillos de más de 152 mm (6 in) de longitud y a todos los demás pernos y tornillos de cualquier longitud.

^bEl grado 2 corresponde a tornillos de cabeza hexagonal (no pernos hexagonales) de hasta 152 mm (6 in) de longitud.

^cLos valores especificados en la columna de cabeza hexagonal son aplicables para tuercas con cabeza hexagonal según la norma ISO 4014 e ISO 4017, para tuercas con cabeza de hexágono interior según la norma ISO 4162 y para tuercas según la norma ISO 4032.

Girar la llave de contacto a la posición CONECTADA.

ESCUCHAR: ¿Hace clic el relé de batería?

MIRAR: ¿Indica el termómetro de refrigerante del motor (5) la temperatura correcta?

MIRAR: ¿El indicador de combustible (6) marca el nivel correcto de combustible?

MIRAR: ¿Se visualiza el nivel correcto en el indicador (11) de fluido de escape diésel (DEF)?

MIRAR: ¿Muestra el cuentahoras de funcionamiento del tractor (4) las horas de funcionamiento de la máquina?

MIRAR: ¿Visualiza el indicador de modo de trabajo (1) el modo de trabajo (cuchara o accesorio) correcto?

MIRAR: ¿El indicador de modo de propulsión (7) visualiza el modo de propulsión correcto?

MIRAR: ¿Visualiza el indicador de modo de potencia (3) el modo de potencia correcto?

MIRAR: ¿Aparece el indicador de precalentamiento del motor (8) en el monitor y luego desaparece después de que las bujías de precalentamiento alcanzan una temperatura específica?

SÍ: Pasar a la revisión siguiente.

NO: El relé de la batería no hace clic. Verificar que el interruptor de desconexión de la batería esté en la posición de CONEXIÓN. Ver Interruptor de desconexión de la batería. (Sección 2–3.)

NO: El monitor no se enciende. Revisar el fusible de 5 A para el monitor (F14) (marcado MONITOR). Ver Sustitución de fusibles. (Sección 4–1.)

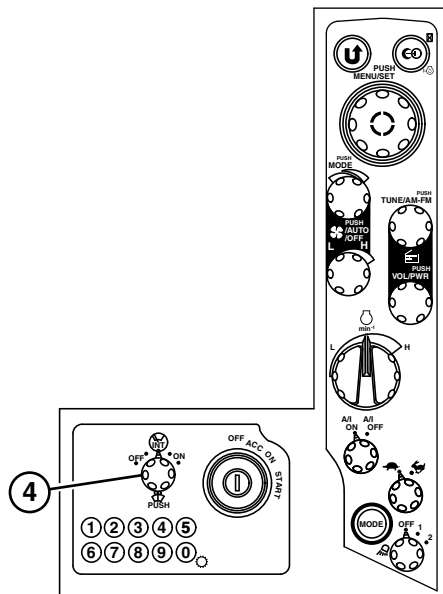
SI ES CORRECTO: Consultar al concesionario autorizado.

Continúa en la siguiente página

DJ54098,0000455 -63-13FEB18-11/54

Revisión del circuito del lavaparabrisas

IMPORTANTE: El motor del lavaparabrisas puede sufrir daños si su interruptor se mantiene presionado durante más de 20 segundos, o si se opera de modo continuo cuando el depósito no contiene fluido de lavaparabrisas.



TX1131975 —UN—28JUN13

Tablero de interruptores

4— Interruptor de limpiaparabrisas y lavaparabrisas

Pulsar el interruptor de limpiaparabrisas y lavaparabrisas (4) por 3 segundos.

MIRAR: ¿Se rocía fluido de lavado sobre el limpiaparabrisas?

Sí: Pasar a la revisión siguiente.

NO: Revisar el nivel de fluido del lavaparabrisas. Ver Revisión del nivel del fluido del lavaparabrisas. (Sección 3–3.)

NO: Revisar el fusible de 10 A (F2) para el limpiaparabrisas y el lavaparabrisas (marcado WIPER). Ver Sustitución de fusibles. (Sección 4–1.)

SI ES CORRECTO: Consultar al concesionario autorizado.

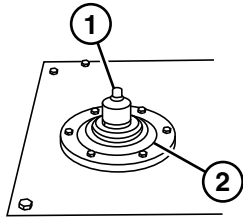
DJ54098,0000455 -63-13FEB18-21/54

Pruebas de funcionamiento—Revisiones con la llave de contacto conectada y el motor en marcha

Continúa en la siguiente página

DJ54098,0000455 -63-13FEB18-22/54

Revisión de presurización del depósito de aceite hidráulico



TX1093766 —UN—28JUN13

Tapa del depósito de aceite hidráulico

- 1— Botón de descarga de presión del depósito de aceite hidráulico
- 2— Tapa del depósito de aceite hidráulico

IMPORTANTE: El depósito de aceite presurizado crea una presión en la entrada de las bombas hidráulicas. Si la cubierta del depósito no forma un sello, las bombas hidráulicas podrían cavitarse y dañarse.

Elevar la pluma a su altura máxima y luego bajarla al suelo.

Presionar lentamente el botón de alivio de presión (1) en la cubierta del depósito de aceite hidráulico.

ESCUCHAR: ¿Se escucha la salida de aire por el botón de descarga de presión en la tapa del depósito de aceite hidráulico?

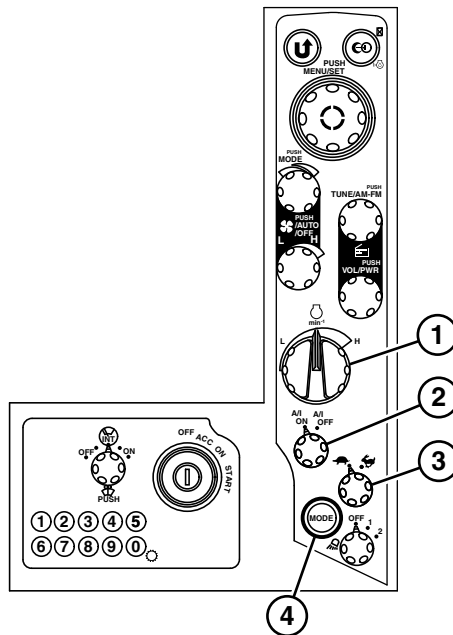
SÍ: Pasar a la revisión siguiente.

NO: Consultar al concesionario autorizado.

Continúa en la siguiente página

DJ54098,0000455 -63-13FEB18-32/54

Revisión de selección de la velocidad de avance



TX1131978 —UN—28JUN13

Tablero de interruptores

- 1— Dial de régimen del motor
- 2— Interruptor de ralentí automático
- 3— Interruptor de velocidad de avance
- 4— Botón de modo de potencia

Girar el cuadrante de régimen del motor (1) a la posición de régimen máximo (H).

Mover el interruptor de velocidad de propulsión (3) a la posición de velocidad lenta (tortuga).

Accionar la función de propulsión a velocidad plena.

Girar el interruptor de velocidad de propulsión a la posición de velocidad rápida (conejo).

MIRAR: ¿Se aumenta la velocidad de avance de la máquina?

Accionar una función de excavación y dejarla regresar al punto muerto.

MIRAR: ¿Se reduce la velocidad de propulsión de la máquina al accionar la función de excavación y aumenta al dejar de accionarla?

Girar el interruptor de velocidad de propulsión al modo de velocidad lenta (tortuga).

MIRAR: ¿Se reduce la velocidad de avance de la máquina?

SÍ: Pasar a la revisión siguiente.

NO: Consultar al concesionario autorizado.

Continúa en la siguiente página

DJ54098,0000455 -63-13FEB18-45/54

Girar el interruptor de control/modo de temperatura (5) en sentido horario a la posición de calor máximo.

MIRAR: ¿Cambia la posición de los orificios de ventilación?

MIRAR: ¿Sube la configuración de temperatura?

TOCAR: ¿Sale aire caliente por los orificios de ventilación?

Girar el interruptor de control/modo de temperatura en sentido contrahorario a la posición de enfriamiento máximo.

MIRAR: ¿Cambia la posición de los orificios de ventilación?

MIRAR: ¿Se reduce la configuración de temperatura?

TOCAR: ¿Sale aire frío por los orificios de ventilación?

Pulsar el interruptor de velocidad del ventilador.

ESCUCHAR: ¿Hace "clic" el solenoide del embrague del compresor de aire acondicionado? (El acondicionador de aire y el calefactor están encendidos en modo manual.)

MIRAR: ¿Se apaga la vista AUTO?

Girar el interruptor de control de temperatura/modos en sentido horario a la posición de calor máximo.

MIRAR: ¿Cambia la posición de los orificios de ventilación?

MIRAR: ¿Sube la configuración de temperatura?

TOCAR: ¿Sale aire caliente por los orificios de ventilación?

Girar el interruptor de control/modo de temperatura en sentido contrahorario a la posición de enfriamiento máximo.

MIRAR: ¿Cambia la posición de los orificios de ventilación?

MIRAR: ¿Se reduce la configuración de temperatura?

TOCAR: ¿Sale aire frío por los orificios de ventilación?

Pulsar el interruptor de control/modo de temperatura.

MIRAR: ¿Cambia la posición de los orificios de ventilación?

Repetir para las cuatro posiciones de orificios de ventilación.

MIRAR: ¿Cambia la posición de los orificios de ventilación cada vez que se pulsa el interruptor?

Pulsar el interruptor de velocidad del ventilador.

MIRAR: ¿Están APAGADOS el aire acondicionado y el calefactor? (Pulsar el interruptor de velocidad del ventilador para arrancar el aire acondicionado y el calefactor.)

SÍ: Se han terminado las revisiones.

NO: No sale aire del ventilador del calefactor. Revisar el fusible de 20 A (F3) para el aire acondicionado y calefactor (marcado HEATER). Ver Sustitución de fusibles. (Sección 4-1.)

SI ES CORRECTO: Consultar al concesionario autorizado.

DJ54098,0000455 -63-13FEB18-55/54

Sistema eléctrico

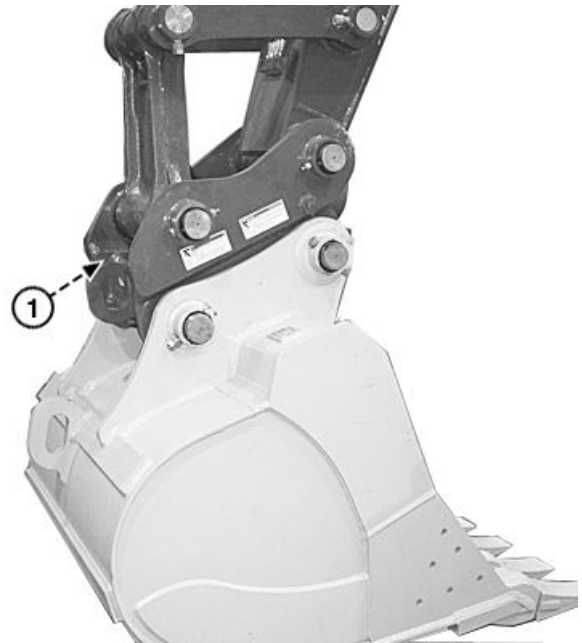
Síntoma	Problema	Solución
Sin funciones eléctricas	Interruptor de desconexión de la batería en posición DESCONECTADA	Colocar el interruptor de desconexión de la batería a la posición CONECTADA. Ver Interruptor de desconexión de la batería. (Sección 2-3.)
	Baterías descargadas o muertas	Recargar o sustituir.
	Fusible	Revisar el fusible de 65 A ALT (F60). Revisar el fusible de 45 A de la batería (BAT) (F61). De ser necesario, sustituir.
Carga insuficiente de las baterías	Conexiones flojas o corroídas	Limpiar y apretar las conexiones o sustituir las baterías.
Las baterías no se cargan	Conexiones flojas o corroídas	Limpiar y apretar las conexiones o sustituir las baterías.
	Baterías descargadas	Cambiar ambas baterías.
La batería consume demasiada agua	Caja de la batería trizada	Sustituir la batería.
	Alta temperatura ambiente	Rellenar con agua destilada y recargar la batería.
Caja de la batería partida	Sin abrazadera de amarre de batería	Sustituir la batería e instalar la abrazadera.
	Abrazadera de amarre de batería floja	Cambiar la batería y apretar la abrazadera correctamente.
	Batería congelada	Sustituir la batería. Mantener las baterías bien cargadas durante el tiempo frío.
Baja potencia de la batería	Bajo nivel de agua	Agregar agua destilada y recargar la batería.
	Parte superior de la batería sucia o mojada, lo que causa descarga	Limpiar la parte superior de la batería y secar con un trapo.
	Cables de la batería corroídos o sueltos	Limpiar y apretar los cables de la batería.

Registro de número de serie del acoplador hidráulico (si existe)

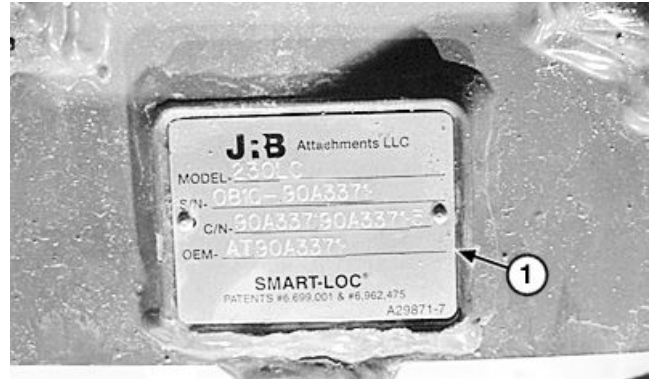
Número de serie del acoplador hidráulico:

La chapa de identificación del acoplador hidráulico (1) se encuentra en el lado delantero del acoplador.

1— Chapa de identificación del acoplador hidráulico



Ubicación de la chapa de identificación del acoplamiento hidráulico



Placa de número de serie del acoplamiento hidráulico

ER79617,0000D8F -63-05JAN16-1/1

TX1086497A—UN—04JAN11

TX1086500A—UN—04JAN11

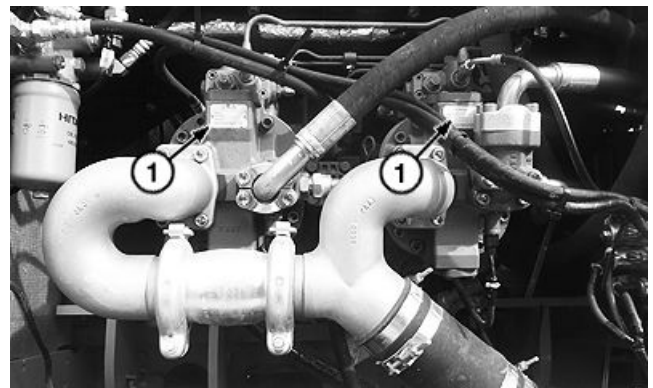
Registro del número de serie de la bomba hidráulica

Número de serie de bomba hidráulica

Número de serie de bomba hidráulica

Abrir la puerta de mantenimiento trasera derecha para acceder a la chapa de identificación (1) de la bomba hidráulica. La chapa de identificación de la bomba hidráulica se encuentra en el frente de la bomba hidráulica.

1— Chapa de identificación de la bomba hidráulica (se usan 2)



Chapa de identificación de la bomba hidráulica

KR46761,0000C37 -63-01FEB16-1/1

TX1157002A—UN—01APR14

* Capacidades limitadas hidráulicamente

DJ54098,0000424 -63-24SEP14-2/2

	Página		Página
Engrase y mantenimiento		Filtro de aire	
Según sea necesario		Sustitución	3-9-6
Limpieza del depósito de DEF	3-10-2	Filtro primario	3-9-6
Especificación		Filtro secundario	3-9-6
Aceite de caja de cambios de avance	3-1-20	Válvula de descarga	3-9-7
Aceite de caja de cambios de giro	3-1-20	Válvula de descarga, revisión y limpieza	3-3-1
Aceite de la caja de engranajes de la bomba	3-1-20	Válvula de descarga, sustitución	3-3-1
Aceite hidráulico	3-1-19	Filtro de combustible	
Alcances de trabajo	4-6-4	Auxiliar (si existe)	
Depósito de combustible	3-2-4	Sustitución	3-8-5
Grasa	3-1-21	Vaciado	3-5-2
Máquina	4-6-2	Final	
Motor	4-6-1	Sustitución	3-8-4
Especificaciones		Primario	
Par de apriete de tornillería	4-1-25	Sustitución	3-8-2
Especificaciones del combustible diésel	3-1-3	Vaciado	3-5-1
Estacionamiento de la máquina	2-3-36	Filtro de escape	1-2-8
Estructura protectora contra vuelcos		Anulación de emergencia	
Mantenimiento	1-3-4	Activación	2-2-27
Revisión	1-3-4	Extracción de cenizas	2-3-13, 3-3-6
Valores de par de apriete	4-1-13	Indicador	2-2-1
Etiquetas de seguridad	1-5-8	Función	2-2-2
Acoplador hidráulico	1-5-8	Información	2-3-11
Evitar el riesgo de electricidad estática al		Limpieza automática	2-3-11
repostar combustible	1-2-5	Activación	2-2-22
Extintor de incendios		Desactivación	2-2-22
Ubicación de montaje	2-1-17	Limpieza en estacionamiento	2-3-12
Extremo de carrera del cilindro	2-3-7	Limpieza natural/pasiva	2-3-11
		Mantenimiento programado	3-3-6
		Niveles de obstrucción	2-3-11
		Procedimiento de limpieza en estacionamiento	2-3-14
		Tipos de limpieza	2-3-11
		Filtro de escape, Seguridad	
		Seguridad, filtro de escape	1-4-4
		Filtro de la unidad de dosificación de DEF	
		Acceso	3-10-2
		Sustitución	3-10-3
		Filtro de refrigerante	
		Sustitución	4-1-4
		Filtro del respiradero de depósito de fluido	
		de escape diésel (DEF)	
		Sustitución	3-11-1
		Filtro en línea	
		Fluido de escape diésel (DEF)	
		Sustituir	3-13-3
		Filtros de aceite	
		Filtros de aceite	3-1-14
		Filtros de combustible	
		Filtros de combustible	3-1-6
		Final	
		Filtro de combustible	3-8-4
		Fluido de escape diésel	
		Deflector	
		Sustitución	3-10-2
		Sustituir	3-11-2
		Filtro de aspiración	
		Sustituir	3-11-2

F

Fecha

 Cambiar el ajuste

Fijación de la máquina

Filtro

 Aceite de control

 Sustitución

 Aceite del depósito hidráulico

 Aire de recirculación de la cabina, limpieza

 Aire de recirculación de la cabina, sustitución

 Aire fresco de la cabina, limpieza

 Aire fresco de la cabina, sustitución

 Filtro de combustible auxiliar y separador

 de agua (si existe)

 Sustitución

 Vaciado

 Filtro de combustible final

 Sustitución

 Filtro de combustible primario y separador

 de agua

 Sustitución

 Vaciado

 Respiradero del depósito de fluido de

 escape diésel (DEF)

 Sustitución

 Filtro de aceite de control

 Sustitución

Continúa en la siguiente página

CLICK HERE TO **DOWNLOAD** THE COMPLETE MANUAL

- Thank you very much for reading the preview of the manual.
- You can download the complete manual from: www.heydownloads.com by clicking the link below



- Please note: If there is no response to CLICKING the link, please download this PDF first and then click on it.

CLICK HERE TO **DOWNLOAD** THE COMPLETE MANUAL