

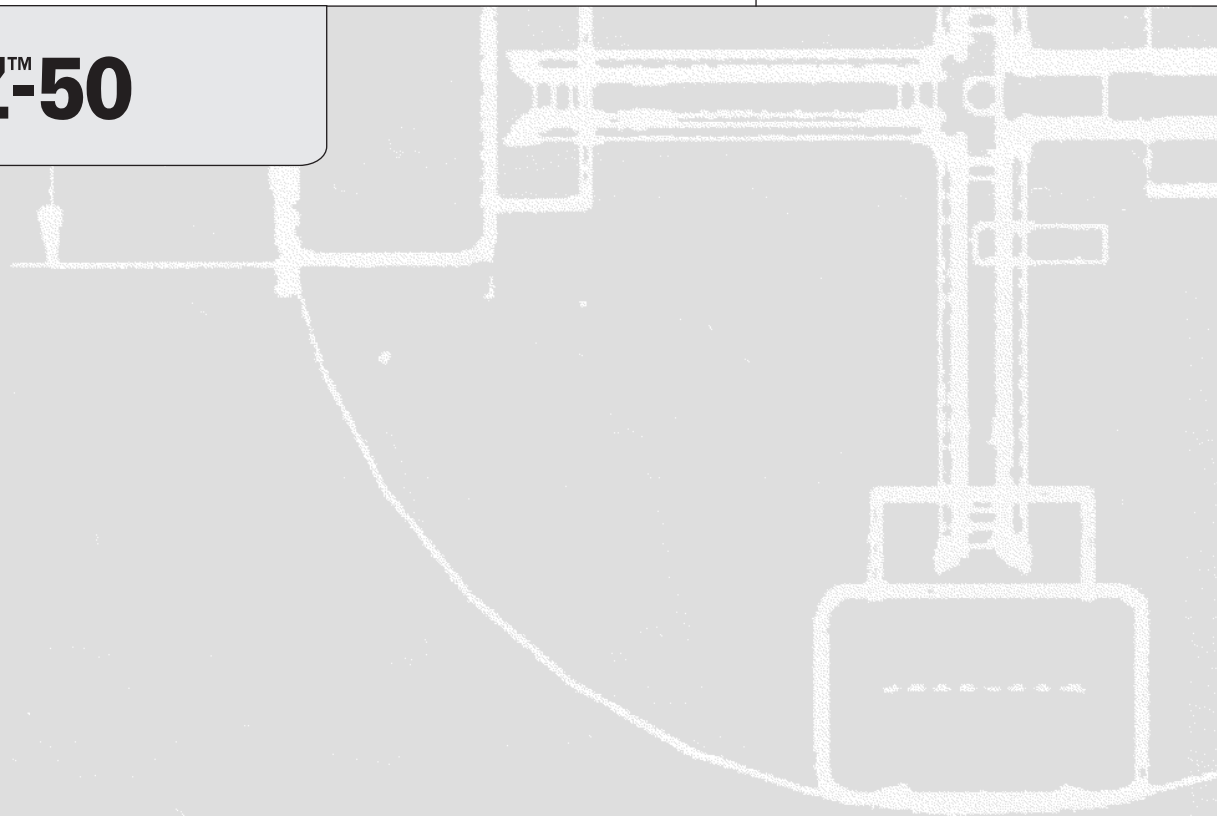
Genie®



Руководство оператора
со сведениями об обслуживании

Third Edition
Third Printing
Part No. 133555RU

TZ™-50



CLICK HERE TO **DOWNLOAD** THE COMPLETE MANUAL

- Thank you very much for reading the preview of the manual.
- You can download the complete manual from: www.heydownloads.com by clicking the link below

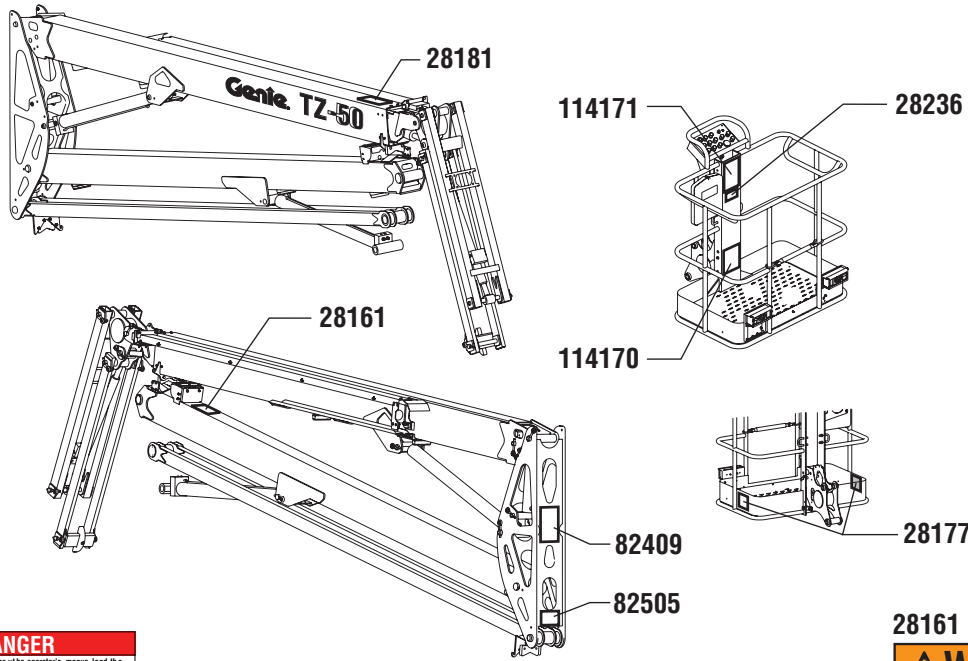


- Please note: If there is no response to CLICKING the link, please download this PDF first and then click on it.

CLICK HERE TO **DOWNLOAD** THE COMPLETE MANUAL

Общие правила техники безопасности

Изображения стрелы и рабочей площадки



114171

⚠ DANGER
Failure to read, understand and obey the operator's manual and the following safety rules will result in death or serious injury.

Improper Use is Hazard
The operator is responsible for safe machine operation. Hazards include:
1. Any unsafe operation or misuse.
2. Any unsafe condition or unsafe work practice.
3. Use of accessories.
4. Use of the machine on a slope.

Do not operate unless:
1. The machine is in good condition.
2. The operator is properly trained and certified.
3. The operator is wearing proper safety gear.
4. The operator is familiar with the machine's controls and functions.

Tip-over Hazards
The machine is designed to operate on level ground. It is not designed to operate on a slope. Operating on a slope can cause the machine to tip over, resulting in death or serious injury.

Electrocution Hazards
The machine is electrically powered. Improper use of the machine can result in electrocution or electrical shock.

Fall Hazards
The machine is designed to operate on level ground. It is not designed to operate on a slope. Operating on a slope can cause the machine to tip over, resulting in death or serious injury.

Collision Hazards
The machine is designed to operate on level ground. It is not designed to operate on a slope. Operating on a slope can cause the machine to tip over, resulting in death or serious injury.

Damage to Machine Hazards
The machine is designed to operate on level ground. It is not designed to operate on a slope. Operating on a slope can cause the machine to tip over, resulting in death or serious injury.

28181

⚠ WARNING

Fall Hazard
Death or serious injury may result from climbing or riding on boom.

Keep off this surface.

28177

⚠ WARNING

Crush Hazard
Death or serious injury may result from platform crushing personnel against boom.

Keep away from path of moving platform.

114170

⚠ WARNING

Failure to read, understand and obey the operator's manual and the following safety rules could result in death or serious injury.

Tip-over Hazard
Use extreme care and slow speeds while driving machine on a slope. Avoid uneven terrain, debris, unstable or slippery surfaces and near holes and stop-logs.

Collision Hazards
Do not drive machine unless parking brake is engaged.
Do not drive machine unless platform is fully lowered.
Be aware of blind spot distance and blind spots when driving or operating.

NOTICE

Drive System Operating Instructions
Be sure platform is fully lowered. Drive function will not operate unless platform is fully lowered.
Use buttons on drive control box to raise the outriggers.
Manually engage drive wheels by pulling drive wheel toward the tire on each side of machine.
Release parking brake on tongue.
Press and hold function enable button on drive control handle.
Move drive control handle off center. Use color-coded directional arrows on drive control panel to determine direction of machine travel.
Note: When operating drive control system from the ground, remove drive control from drive control handle and step away from machine. Maintain safe distances between the operator, the machine and load objects.

Driving on a slope
Determine the slope and slow speed ratings for the machine and determine the slope grade. Use methods in operator's manual.
Maximum slope rating:
- Ramp: 10% (1:10)
- Stowed position: 20% (1:5)
- Maximum side slope rating:
- Ramp: 10% (1:10)
- Stowed position: 20% (1:5)
Note: Slope rating is subject to ground conditions and adequate traction.

82505

⚠ DANGER

Crushing Hazard.
Contact with moving parts will cause death or serious injury.

Keep clear of elevated components.

28236

⚠ WARNING

Read and understand Operator's Manual, Responsibilities Manual and Safety Manual and all safety signs before using or maintaining machine.

If you do not understand the information in the manuals, consult your supervisor, the owner or the manufacturer.

28161

⚠ WARNING

Crush Hazard
Contact with moving parts can result in death or serious injury.

Keep away from moving parts.

82409

⚠ WARNING

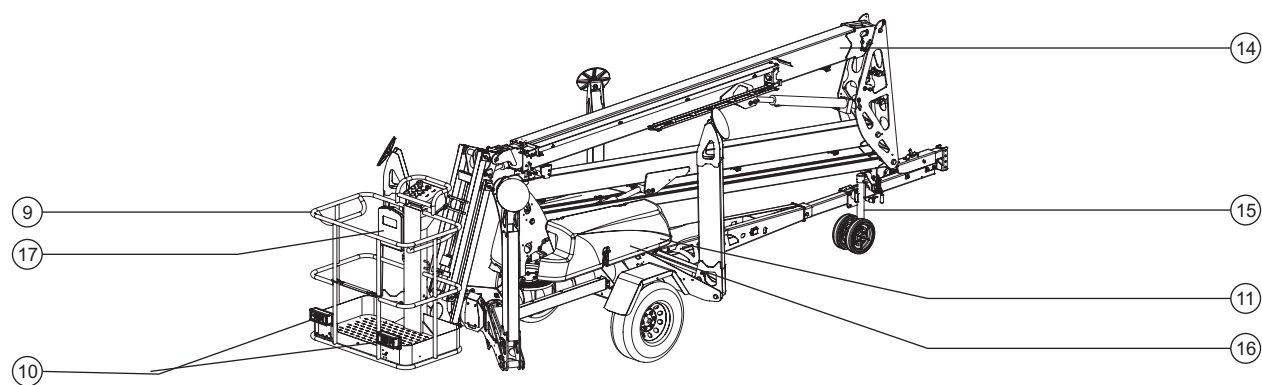
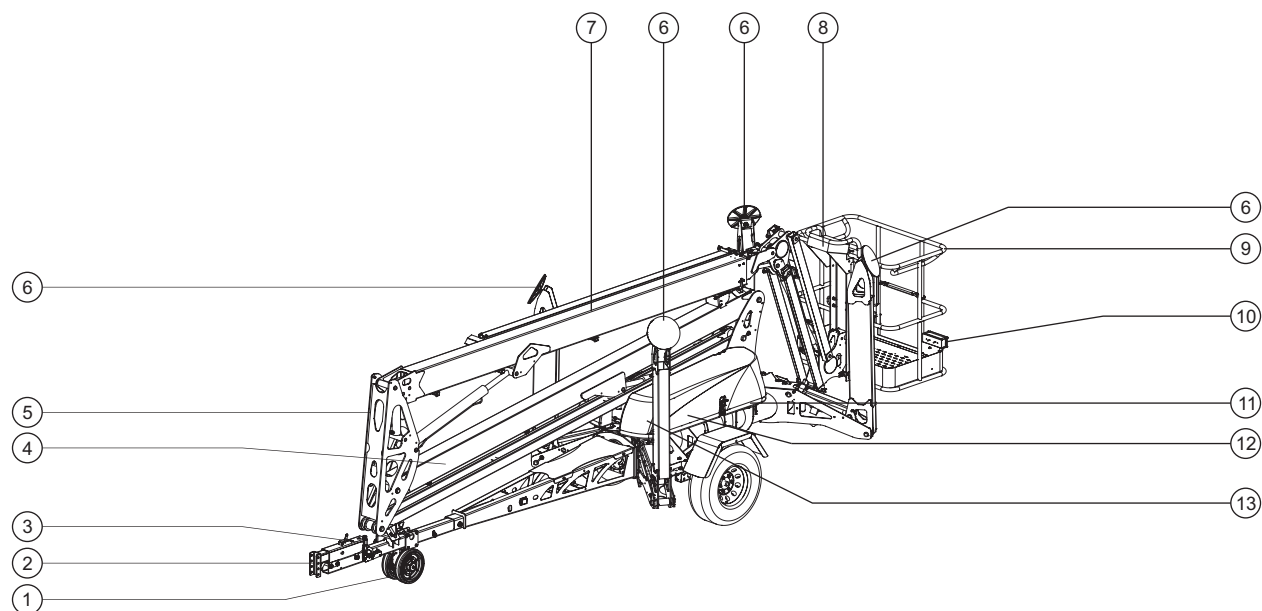
Towing Hazards
Towing the machine on a slope can cause the machine to tip over, resulting in death or serious injury.

NOTICE

Set up
Position machine on a level surface. Use parking brake.
Engage parking brake.
Release parking brake on tongue.
Press and hold function enable button on drive control handle.
Move drive control handle off center. Use color-coded directional arrows on drive control panel to determine direction of machine travel.
Note: When operating drive control system from the ground, remove drive control from drive control handle and step away from machine. Maintain safe distances between the operator, the machine and load objects.

Towing
Use parking brake.
Engage parking brake.
Release parking brake on tongue.
Press and hold function enable button on drive control handle.
Move drive control handle off center. Use color-coded directional arrows on drive control panel to determine direction of machine travel.
Note: When operating drive control system from the ground, remove drive control from drive control handle and step away from machine. Maintain safe distances between the operator, the machine and load objects.

Обозначения



- | | |
|---|--|
| 1 Колеса дышла с пневматическими шинами | 10 Задние габаритные фонари |
| 2 Сцепка | 11 Поворотная платформа в сборе |
| 3 Стояночный тормоз | 12 Аккумуляторный ящик – со стороны дороги |
| 4 Вспомогательная стрела в сборе | 13 Гидроагрегат |
| 5 Шарнир в сборе | 14 Главная стрела в сборе |
| 6 Выносная опора | 15 Выравнивающий домкрат |
| 7 Вспомогательная стрела в сборе | 16 Аккумуляторный ящик – со стороны тротуара |
| 8 Пульт управления на рабочей площадке | 17 Контейнер для хранения руководства |
| 9 Рабочая площадка | |

Осмотры



Не приступайте к работе, пока не будут соблюдены следующие требования.

Ознакомьтесь с принципами безопасной эксплуатации машины, изложенными в этом руководстве оператора, и применяйте их на практике.

- 1 Не допускайте возникновения опасных ситуаций.
- 2 Перед началом эксплуатации всегда проводите предпусковой осмотр.
- 3 Перед началом работы всегда выполняйте функциональную проверку.
- 4 Произведите осмотр места работы.

Изучите правила осмотра места работы и усвойте их, прежде чем перейти к следующему разделу.

- 5 Используйте машину только по назначению.

Основные правила осмотра рабочего места

Осмотр места работы помогает оператору определить, подходит ли оно для безопасной эксплуатации машины. Оператор должен произвести осмотр места работы до перемещения машины к месту работы.

Оператор должен оценить и запомнить возможные источники опасности на месте работы, а затем внимательно следить за ними и избегать их во время движения, настройки и управления машиной.

Контрольный список осмотра рабочего места

Помните о следующих источниках опасности и избегайте их:

- обрывы или ямы;
- неровности, препятствия на поверхности или строительный мусор;
- наклонные поверхности;
- неустойчивые или скользкие поверхности;
- препятствия на высоте и высоковольтные линии;
- опасные места;
- поверхности, не способные полностью выдержать нагрузку, сообщаемую машиной;
- ветер и погодные условия;
- присутствие посторонних лиц;
- другие потенциально небезопасные ситуации.

Аварийный останов

Для прекращения действия всех функций машины нажмите красную кнопку аварийного останова на нижнем пульте управления или на пульте управления на рабочей площадке, переведя ее в положение выключения.

Если после нажатия красной кнопки аварийного останова какая-либо функция продолжает работать, найдите и устраните неисправность.

Органы управления машиной на нижнем пульте функционируют независимо от положения красной кнопки аварийного останова на рабочей площадке.

Подготовка к работе

Убедитесь, что машина настроена и проверка выполнена надлежащим образом. См. раздел «Функциональная проверка».

Инструкции по эксплуатации

Перемещение машины без буксирного транспортного средства

Не перемещайте машину вручную, если она не находится на устойчивой и ровной поверхности. Толкая машину, используйте стояночный тормоз для ограничения ее скорости.

Буксировка

- 1 Включите стояночный тормоз.
- 2 Закрепите стрелу защелками.
- 3 Модели с поворотом рабочей площадки: Убедитесь, что рабочая площадка находится в центральном положении. Если рабочая площадка смещена от центра, задние габаритные фонари могут быть не видны на дороге.
- 4 Повернув рукоятку домкрата, поднимите дышло.
- 5 Расположите шар транспортного средства непосредственно под шаровым сцепным устройством.
- 6 Откройте защелку на шаровом сцепном устройстве.
- 7 Повернув рукоятку домкрата, опустите дышло.
- 8 Закройте защелку на шаровом сцепном устройстве.
- 9 При необходимости подсоедините предохранительные цепи и кабель тормоза к транспортному средству. Пропустите цепи под сцепкой.
- 10 Отпустите рукоятку домкрата и поверните домкрат дышла в походное положение.
- 11 Подсоедините и проверьте фары прицепа.
- 12 Отключите стояночный тормоз.

Информация о буксировке

Вождение транспортного средства, имеющего прицеп, отличается от вождения транспортного средства без прицепа. Внимательно прочтите следующие инструкции.

Перед буксировкой и после выезда на дорогу выполните проверку по контрольному списку, приведенному на задней стороне обложки этого руководства. На каждой остановке проверяйте все соединения.

Все шины должны быть накачаны надлежащим образом. Рекомендуемые значения давления шин в холодном состоянии указаны на боковине шины или на наклейке прицепа. Не допускайте перекачивания шин. Во время движения давление в шинах возрастает. Измерение давления нагретых шин дает неточные значения.

При буксировке прицепа необходимо в два раза увеличить расстояние между буксирным транспортным средством и впереди идущим транспортом по сравнению с обычным интервалом следования. При неблагоприятной погоде должно быть предусмотрено дополнительное увеличение интервала следования.

На спуске снижайте скорость и включайте более низкую передачу.

Снижайте скорость на поворотах, при возникновении опасных дорожных условий, на выездах со скоростных автомагистралей, а также при неблагоприятных погодных условиях.

При обгоне других транспортных средств учитывайте дополнительную длину прицепа, оставляя для него достаточно места. Прежде чем вернуться на свою полосу движения после обгона, необходимо проехать вперед гораздо дальше.

При повороте с прицепом избегайте внезапных толчков и резких движений.

Сильный ветер, слишком высокая скорость, смещение груза или проезжающие мимо транспортные средства могут стать причиной раскачивания прицепа во время движения. В этом случае не тормозите, не увеличивайте скорость и не вращайте рулевое колесо. В результате поворота рулевого колеса или торможения возможен наезд прицепа на транспортное средство. Отпустите педаль газа и держите рулевое колесо прямо.

В случае соскальзывания транспортного средства и/или прицепа с дорожного полотна крепко держите рулевое колесо и отпустите педаль газа. Не нажимайте на тормоза. Не делайте резких поворотов. Сбросьте скорость до 40 км/ч. Медленно поворачивая рулевое колесо, выезжайте на дорогу. При въезде в зону дорожного движения соблюдайте осторожность.

CLICK HERE TO **DOWNLOAD** THE COMPLETE MANUAL

- Thank you very much for reading the preview of the manual.
- You can download the complete manual from: www.heydownloads.com by clicking the link below



- Please note: If there is no response to CLICKING the link, please download this PDF first and then click on it.

CLICK HERE TO **DOWNLOAD** THE COMPLETE MANUAL