

# 操作説明書

シリアル番号の範囲

**Z<sup>®</sup>-60 DC**

Z60H-3000 から

Z60M-1000 から

**Z<sup>®</sup>-60 FE**

CE  
UK  
CA

メンテナンス情報付き

英語版操作説明書の翻訳

Third Edition

Third Printing

Part No. 1312306JAGT

CLICK HERE TO **DOWNLOAD** THE COMPLETE MANUAL

- Thank you very much for reading the preview of the manual.
- You can download the complete manual from: [www.heydownloads.com](http://www.heydownloads.com) by clicking the link below

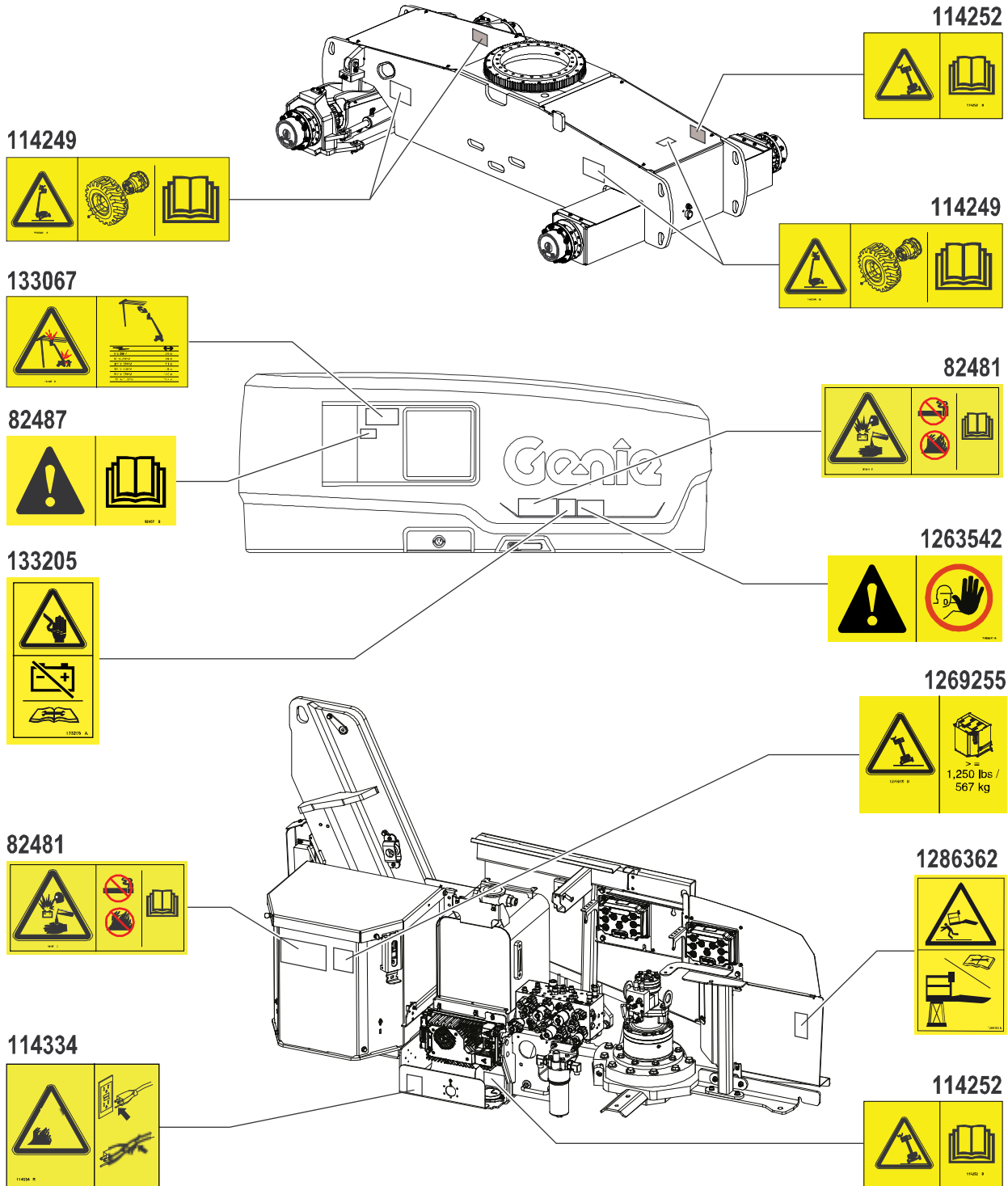


- Please note: If there is no response to CLICKING the link, please download this PDF first and then click on it.

CLICK HERE TO **DOWNLOAD** THE COMPLETE MANUAL

# 一般的な安全

Z-60 DC



## 作業場の安全

走行や操舵機能を使用する際は、作業台操作および走行シャーシの色分けされた方向矢印をよく見てください。



主ブームまたは補助ブームを下げる場合は、下に人がいないこと、および障害物になるものがないことを確かめてください。



路面の状態、交通量、傾斜、人の位置、およびその他追突の要因となるものに従って、走行速度を制限してください。

クレーンの軌道内においてブームを操作する場合は、必ずクレーンの制御をロックし、衝突を防ぐための予防措置を講じてください。

機械の操作時は、危険な走行や乱暴な運転をしないでください。

### ▲ 人体への傷害の危険

作動油や空気が漏れている状態で機械を操作しないでください。空気や作動油が漏れると、皮膚に染み込んだり、やけどを負う原因となります。

カバーの下の部品に不用意に触れると重傷を負うことがあります。適切なトレーニングを受けたメンテナンス担当者以外は、これらのコンパートメントへの作業を行わないでください。オペレータは、作業前の点検を行うときのみこれらのコンパートメントにアクセスしてください。機械の操作中は、すべてのコンパートメントがしっかりと閉じられていなければなりません。

エンジンが作動しているときは、一酸化炭素中毒を避けるため、よく換気された場所で機械を操作してください。

### ▲ 爆発と火災の危険

ディーゼル、または他の爆発性物質の臭いがする場合、あるいはそれらを検知した場合は、エンジンを始動しないでください。

エンジンが作動している状態で、燃料を補給しないでください。

燃料の補給とバッテリーの交換は、火花、炎、または火のついたタバコのない、換気された広い場所で行ってください。

可燃性ガス、爆発性ガス、または微粒子が存在する危険な場所では、機械を操作したり、バッテリーを充電したりしないでください。

エンジンにエーテル製スプレーをかけないでください。

## 操作パネル

- 11 走行および操舵機能用ダブル車軸比例コントロール ハンドル  
もしくは  
走行機能用比例コントロール ハンドルおよび  
操舵機能用ロッカースイッチ。

操作パネルの青色矢印の方向にコントロール  
ハンドルを動かすと、機械が前方に走行し  
ます。コントロール ハンドルを黄色の矢印の方  
向へ動かすと、機械が後方に走行します。コン  
トロール ハンドルを青色三角の方向へ動かす  
と、機械が左側に曲がります。コントロール ハ  
ンドルを、黄色の三角形の方向に動かすと、機  
械が右に曲がります。

もしくは  
コントロール ハンドルを操作パネルの青色の  
矢印の方向に動かすと、機械が前方に走行し  
ます。コントロール ハンドルを黄色の矢印の方  
向へ動かすと、機械が後方に走行します。ロッ  
カースイッチの左側を押すと、機械が左に曲が  
ります。ロッカースイッチの右側を押すと、機械  
が右に曲がります。

- 12 走行機能表示ランプ

ブームが非操舵輪を越えて移動し、走行機能  
が妨げられると、ランプが点灯します。

- 13 走行機能スイッチ

走行機能表示ランプが点灯しているときに走行  
するには、走行機能スイッチをいずれかの側に  
押したまま、走行コントロールハンドルを中央か  
らゆっくり動かします。走行コントロール ハンド  
ルおよび操舵コントロール ハンドルの方向とは  
反対の方向に機械が動く場合があるので、注  
意してください。

- 14 走行速度選択スイッチ

機械が傾斜面上にあるシンボル: コントロール  
が向上する速度を抑えた狭範囲運転。  
機械が水平面にあるシンボル: 最高の駆動速  
度を実現する広範囲運転。

- 15 非水平表示ランプ

傾斜アラームが鳴ると、傾斜表示ランプが点灯  
します。

- 16 LCD 出力画面



- a 操作説明書を参照する
- b 保守部門に連絡する
- c 危険
- d ハイブリッドモード
- e DC モード

## 点検

- 65 ブームを完全に収納した状態で、シャーシのピッチ角度が  $4.5^\circ$  以上になる傾斜面で機械を走行します。
- ◎ 結果:機械は走行を続けます。
- 66 水平な地面に戻し、補助ブームを収納位置から上昇します(水平から約  $15^\circ$ )。
- ◎ 結果:機械のシャーシ傾斜が  $4.5^\circ$ になると、機械は停止し、作業台操作パネルでアラームが鳴ります。
- 67 補助ブームを収納位置まで下げるか、または逆進で走行します。
- ◎ 結果:機械は走行します。
- 68 ブームを完全に収納した状態で、シャーシのピッチ角度が  $4.5^\circ$  以上になる傾斜面で機械を走行します。
- ◎ 結果:機械は走行を続けます。
- 69 水平な地面に戻し、主ブームを収納位置から上昇します(水平から約  $10^\circ$ )。
- 70 機械のロール角度が  $2.5^\circ$  以上になる傾斜面で機械を走行します。
- ◎ 結果:機械のシャーシ傾斜が  $2.5^\circ$ になると、機械は停止し、作業台操作パネルでアラームが鳴ります。
- 71 主ブームを収納位置まで下げるか、または逆進で走行します。
- ◎ 結果:機械は走行します。
- 72 機械を水平な地面に戻し、主ブームを約 1.6 ft / 0.5 m 上昇します。
- 73 機械のロール角度が  $2.5^\circ$  以上になる傾斜面で機械を走行します。
- ◎ 結果:機械のシャーシ傾斜が  $2.5^\circ$ になると、機械は停止し、作業台操作パネルでアラームが鳴ります。
- 74 主ブームを収納位置まで収縮します。
- ◎ 結果:機械は走行します。
- 75 水平な地面に戻し、ブームを収納します。
- 76 ブームを完全に収納した状態で、機械のロール角度が  $2.5^\circ$  以上になる傾斜面で機械を走行します。
- ◎ 結果:機械は走行を続けます。
- 77 水平な地面に戻し、補助ブームを収納位置から上昇します(水平から約  $15^\circ$ )。
- 78 機械のロール角度が  $2.5^\circ$  以上になる傾斜面で機械を走行します。
- ◎ 結果:機械のシャーシ傾斜が  $2.5^\circ$ になると、機械は停止し、作業台操作パネルでアラームが鳴ります。
- 79 主ブームを収納位置まで下ろします。
- ◎ 結果:機械は走行します。

## 操作手順

### 機械操作

FE モデルはエンジンが作動してるかどうかにかかわらず操作することができます。

- 1 キースイッチを回して地上もしくは作業台操作に切り替えます。
- 2 機械の操作前に両方のバッテリーパックが接続されていることを確認します。
- 3 地上操作と作業台操作の両方の赤色非常停止ボタンが引かれ、オンの位置にあることを確認します。

### 非常停止

地上もしくは作業台操作パネルの赤色非常停止ボタンを押して OFF (オフ) にし、すべての機能を停止します。

赤色非常停止ボタンが押されている状態で作動する機能は修理する必要があります。

地上操作を選択して操作すると、地上操作が優先されるため、作業台の赤色非常停止ボタンは使用できません。

### 補助電源

主電源が停止した場合に、補助電源を使用してください。

- 1 キースイッチを回して地上もしくは作業台操作に切り替えます。
- 2 赤色非常停止ボタンを引いてオンの位置にします。
- 3 作業台から操作する場合は、ペダルスイッチを踏みます。
- 4 補助電源スイッチをいずれかの方向に押したままにして、必要な機能を作動させます。



### FE モデル: エンジンの始動

地上操作パネルの場合:

- 1 キースイッチを回して地上操作に切り替えます。
- 2 地上操作と作業台操作の両方の赤色非常停止ボタンが引かれ、オンの位置にあることを確認します。
- 3 機械モード選択スイッチを動かして、ハイブリッドモードを選択します。
- 4 機能作動ボタンを押して、エンジンを始動します。



作業台操作パネルの場合:

- 5 キースイッチを回して作業台操作に切り替えます。
- 6 地上操作と作業台操作の両方の赤色非常停止ボタンが引かれ、オンの位置にあることを確認します。
- 7 機械モード選択スイッチを動かして、ハイブリッドモードを選択します。
- 8 ペダルスイッチを踏んでエンジンを始動します。
- 15 秒間のクランク後エンジンが始動しない場合、故障の原因を判別して修理してください。60 秒間待つてから、再度始動を試みてください。

20°F/-6°C 以下の寒い状況では、油圧システムの損傷を避けるため、操作の前に 5 分間エンジンを温めてください。

0°F/-18°C 以下の極寒の状況では、オプションの低温スタートキットを機械に搭載する必要があります。気温 0°F/-18°C 以下の環境でエンジンを始動する場合、ブースターバッテリーが必要な場合があります。



## 必ず以下に従うこと。

- ☑ Genie は、以下の装置の輸送および設置に関する情報を 1 つの提案として提示します。操縦者は、米国運輸省の規定、地域のその他の規定および自社の方針に従って、機械を正しく固定し、正しいトレーラーを選択することに関して、すべての責任を負っています。
- ☑ Genie の顧客が任意のリフトまたは Genie 製品をコンテナに収める必要がある場合には、建設用機器およびリフトを国際輸送用に準備、積載、固定する作業の専門知識を持つ、認定された運送会社に依頼してください。
- ☑ 機械のトラックからの積み下ろしは、認定を受けた可動式上昇作業台の作業員のみが行ってください。
- ☑ 輸送車両は水平な地面に駐車してください。
- ☑ 機械を載せる際は、輸送車両を動かさないように固定してください。
- ☑ 車両の積載荷重量、積載面、チェーンやストラップが機械の重量に十分に耐えうるものであることを確認してください。Genie リフトはそのサイズと比べるとかなりの重量があります。機械の重量についてはシリアルプレートをご覧ください。シリアルプレート場所については、点検のセクションを参照してください。

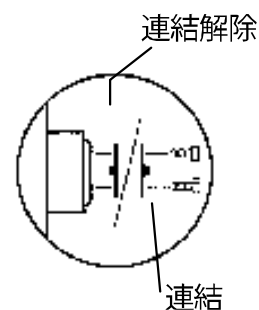
## 輸送および持ち上げの手順

- ☑ 輸送の前に、ターンテーブルがターンテーブル旋回ロックで固定されていることを確認してください。操作を始める前に、ターンテーブルのロックが解除されていることを確認してください。
- ☑ 機械の定格勾配を超える上り傾斜、下り傾斜、および横傾斜では、機械を走行しないでください。操作手順の「傾斜面における走行」のセクションを参照してください。
- ☑ 輸送車両の荷台の傾斜が上り傾斜と下り傾斜の最大定格勾配を越える場合、機械の積み下ろしの際には「ブレーキ解除操作」の指示どおりにウィンチを使用する必要があります。定格勾配については、「仕様」のセクションを参照してください。

## ウィンチ用のフリーホイール設定

機械が動かないよう輪止めをかましてください。

4WD モデル: 4 輪すべての走行ハブ取外しキャップを回して、ホイールブレーキを解除します。



シャーシの荷締め箇所にウィンチラインがしっかりと固定され、軌道に障害物が無いことを確認します。

再びブレーキをかけるには逆の手順を行ってください。

注記: Genie Z-60 DC あるいは Z-60 FE の牽引は推奨しません。牽引しなければならない場合は、2 mph/時速 3.2 km を超えないでください。

CLICK HERE TO **DOWNLOAD** THE COMPLETE MANUAL

- Thank you very much for reading the preview of the manual.
- You can download the complete manual from: [www.heydownloads.com](http://www.heydownloads.com) by clicking the link below



- Please note: If there is no response to CLICKING the link, please download this PDF first and then click on it.

CLICK HERE TO **DOWNLOAD** THE COMPLETE MANUAL