



操作手册

SX-180

CE

帶有
維修信息

原始说明的翻译
Second Edition
First Printing
Part No. 1258939CS

CLICK HERE TO **DOWNLOAD** THE COMPLETE MANUAL

- Thank you very much for reading the preview of the manual.
- You can download the complete manual from: www.heydownloads.com by clicking the link below



- Please note: If there is no response to CLICKING the link, please download this PDF first and then click on it.

CLICK HERE TO **DOWNLOAD** THE COMPLETE MANUAL

工作区安全

⚠ 电击危险

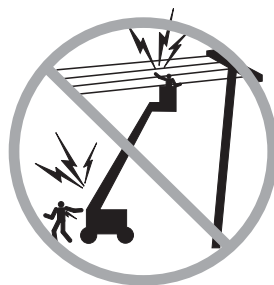
本机器并不绝缘，并且在接触或靠近电线时不提供触电保护。



有关距离电源线所需的间隙，请遵守所有的地方和政府规章。至少必须遵守下表中列出的所需间隙。

| 线路电压 | 必要间隙 |
|--------------|---------|
| 0 到 50KV | 3.05 m |
| 50 到 200KV | 4.60 m |
| 200 到 350KV | 6.10 m |
| 350 到 500KV | 7.62 m |
| 500 到 750KV | 10.67 m |
| 750 到 1000KV | 13.72 m |

要考虑到平台移动、电线摆动或下垂的影响，并能承受强风或阵风。



如果机器接触到带电的电线，请远离机器。切断电源前，禁止地面或平台上的人员触摸或操作机器。

请勿在有闪电或暴风雨时操作机器。

请勿在焊接时将机器用作地线。

⚠ 倾翻的危险

对于受限或无限制的运动范围，平台上的人员、设备和材料不得超过平台的最大承载量。

| | |
|----------------|--------|
| 最大平台承载量 | 340 kg |
| 最多容纳人员数 | 2 |

选件和附件（如管架和焊机）的重量，将降低平台额定承载量，因此必须将其从平台承载量中减去。请参阅选件和附件的标贴。

如果使用附件，应阅读、理解并遵守附件上的标贴和说明。

控制器

- 13 平台左旋转按钮
按平台左旋转按钮，平台将向左旋转。
- 14 短臂右旋转按钮
按短臂右旋转按钮，短臂将向右旋转。
- 15 短臂左旋转按钮
按短臂左旋转按钮，短臂将向左旋转。
- 16 高速功能启用按钮
按高速功能启用按钮，允许地面控制面板上的功能高速操作。
- 17 低速功能启用按钮
按低速功能启用按钮，允许地面控制面板上的功能低速操作。
- 18 转盘左旋转按钮
按转盘左旋转按钮，转盘将向左旋转。
- 19 转盘右旋转按钮
按转盘右旋转按钮，转盘将向右旋转。
- 20 紧急动力按钮
如果主动力源（发动机）出故障，请使用紧急动力。
在按住紧急动力按钮的同时启动所需功能。
- 21 臂杆上升/下降按钮
按臂杆上升按钮，臂杆将上升。按臂杆下降按钮，臂杆将下降。
- 22 LCD 屏幕控制按钮
- 23 短臂旋转指示灯（使用状态范围）
持续使用短臂右旋转功能，短臂旋转指示灯上方将显示一个闪烁箭头。向左旋转短臂以继续。
短臂左旋转功能无闪烁箭头。向右旋转短臂以继续。

检查

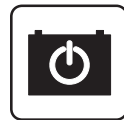
- 11 将钥匙开关朝平台控制器方向旋转。在平台控制器处，向前进方向移动驱动控制手柄并扳动延伸轴扳钮开关。
 - ⊙ 结果：机器应驱动并且轴应延伸。移动轴时，轴延伸和缩进指示灯将闪烁；轴完全伸展之后，轴延伸灯将保持稳定发光状态。
- 12 返回地面控制器。将钥匙开关转至地面控制器。
- 13 按住功能启用/速度选择按钮并推动臂杆上升按钮，再推动臂杆下降按钮。
 - ⊙ 结果：臂杆应正常上升和下降。
- 14 按住功能启用/速度选择按钮，并推动臂杆延伸按钮和臂杆缩进。
 - ⊙ 结果：臂杆应正常延伸和缩进。
- 15 按住功能启用/速度选择按钮，并推动转盘左旋转按钮，然后推动转盘右旋转按钮。
 - ⊙ 结果：转盘应正常旋转。

测试机器功能

- 16 不要按住功能启用/速度选择按钮。尝试启动每一个臂杆和平台功能按钮。
 - ⊙ 结果：所有臂杆和平台功能都不应运行。
- 17 按住功能启用/速度选择按钮，启动每一个臂杆和平台功能按钮。
 - ⊙ 结果：所有的臂杆和平台功能都应该运行一个完整周期。当臂杆下降时，下降警报（如果配备）应该鸣响。

测试紧急控制器

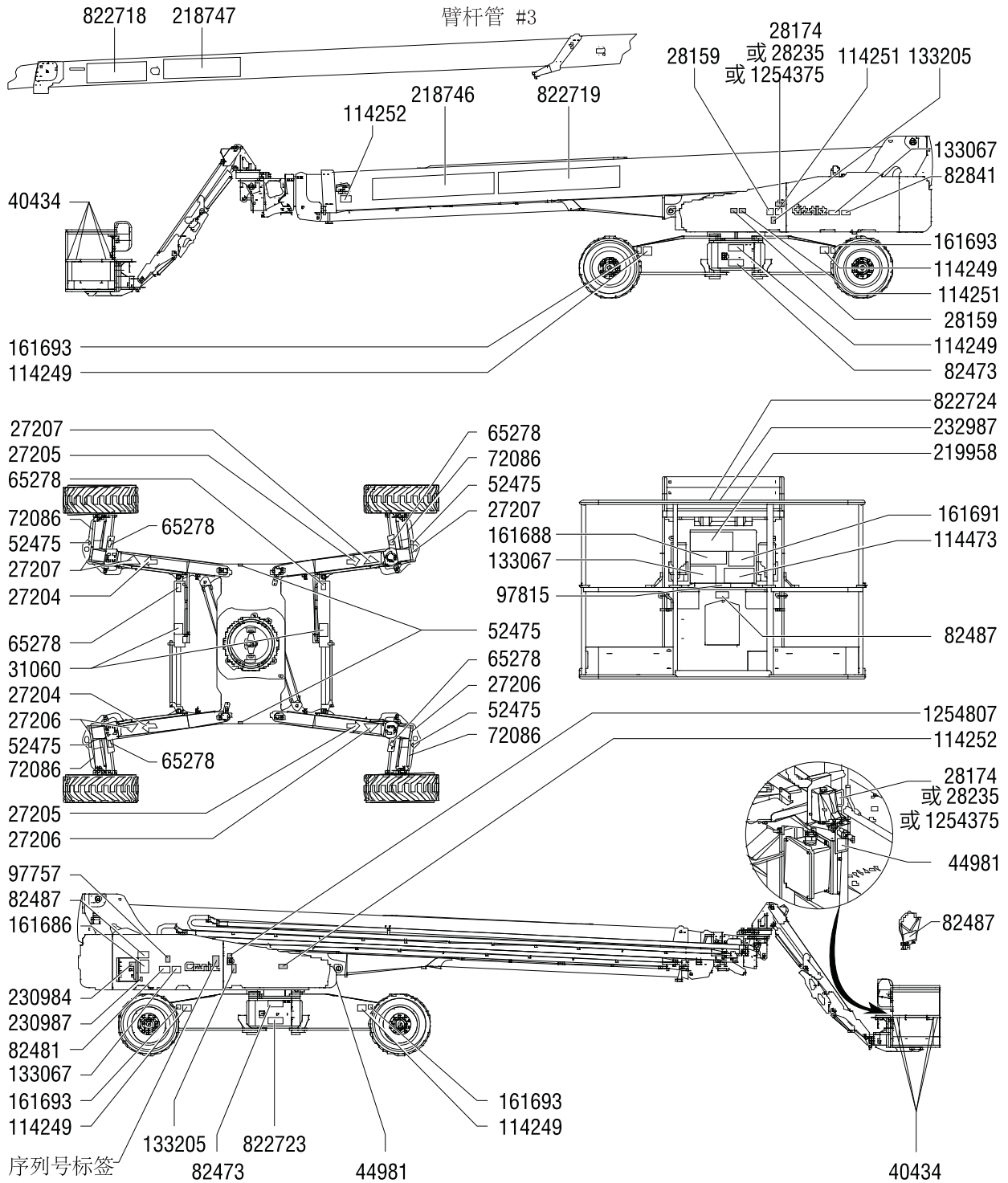
- 18 将红色“紧急停机”按钮按到 off（关）位置，以关闭发动机。
- 19 将红色“紧急停机”按钮拉出到 on（开）位置。
- 20 在按住紧急动力按钮的同时，按每一个臂杆功能按钮。



注意：为节省蓄电池电能，请在部分周期内测试每一功能。

- ⊙ 结果：所有臂杆功能都应当运行。
- 21 启动发动机。

检查



运输和提升说明



遵守和服从：

- ☑ Genie 提供该安全信息作为建议之用。司机应完全负责确保机器已正确固定，并依据美国交通部、其它地方规章以及公司政策选择正确的拖车。
- ☑ 需要使用集装箱承载任何提升装置或 Genie 产品以进行国际货运的 Genie 客户，应该寻求在准备、装载、保护集装箱和提升设备方面具有专业经验的合格货运代理公司。
- ☑ 只有合格的空中提升操作员才能将机器从卡车中吊进吊出。
- ☑ 运输车辆必须停在水平地面上。
- ☑ 装载机器时，运输车辆必须固定以防止滚动。
- ☑ 确保车辆容量、装载面、链条或皮带足以支撑机器的重量。Genie 提升设备相对于其体积而言较重。请参阅序列号标签了解机器重量。

- ☑ 确保运输前转盘已用转盘旋转锁固定。确保操作时解除对转盘的锁定。
- ☑ 不要在超过机器上坡、下坡或斜坡额定值的斜坡上驱动机器。请参阅“操作说明”部分中的“在斜坡上驱动驾驶”。
- ☑ 如果运输车辆车身的坡度超过最大斜坡额定值，则必须使用绞盘按照刹车释放操作中的说明装载和卸载机器。

绞盘的自由轮配置

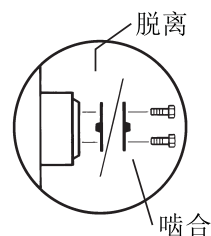
用楔子垫住车轮，以防止机器滚动。

翻转全部四个驱动轮毂分离盖以释放车轮刹车。

必须确保绞盘索已正确固定到驱动底盘的系牢点上，并且通道上没有障碍物。

反序执行上述程序以重新啮合刹车。

注意：泵自由轮阀应始终保持关闭状态。



CLICK HERE TO **DOWNLOAD** THE COMPLETE MANUAL

- Thank you very much for reading the preview of the manual.
- You can download the complete manual from: www.heydownloads.com by clicking the link below



- Please note: If there is no response to CLICKING the link, please download this PDF first and then click on it.

CLICK HERE TO **DOWNLOAD** THE COMPLETE MANUAL