



# ***Bedienungsanleitung***

**GS-3384**  
**GS-3390**  
**GS-4390**  
**GS-5390**

CE

mit  
Wartungsinformationen

Übersetzung der  
Original-Anleitung  
Fourth Edition  
Third Printing  
Part No. 133553GR

CLICK HERE TO **DOWNLOAD** THE COMPLETE MANUAL

- Thank you very much for reading the preview of the manual.
- You can download the complete manual from: [www.heydownloads.com](http://www.heydownloads.com) by clicking the link below



- Please note: If there is no response to CLICKING the link, please download this PDF first and then click on it.

CLICK HERE TO **DOWNLOAD** THE COMPLETE MANUAL

## Sicherheit am Arbeitsplatz

### Modelle mit Tragfähigkeitsanzeige:

Die maximale Tragfähigkeit hängt von der Höhe der Plattform ab.

<b>Maximale Tragfähigkeit – GS-3384 und GS-3390</b>	
Maximale Personenzahl	7
Plattformhöhe	Maximale Tragfähigkeit
10,1 m	1 134 kg
8,5 m	1 683 kg
6,4 m	1 878 kg
4,2 m	1 683 kg
2 m	1 134 kg
<b>Maximale Tragfähigkeit – GS-4390</b>	
Maximale Personenzahl	7
Plattformhöhe	Maximale Tragfähigkeit
13,1 m	680 kg
10,1 m	1 170 kg
8 m	1 286 kg
5,4 m	1 170 kg
2,9 m	680 kg
<b>Maximale Tragfähigkeit – GS-5390</b>	
Maximale Personenzahl	4
Plattformhöhe	Maximale Tragfähigkeit
16,2 m	680 kg
13,6 m	1 264 kg
11 m	1 410 kg
8,2 m	1 264 kg
2,5 m	680 kg



Überprüfen Sie, ob die Maschine waagrecht steht, und verlassen Sie sich nicht auf den Neigungsalarm. Der Neigungsalarm am Fahrgestell ertönt nur, wenn die Maschine auf einer stark abschüssigen Fläche steht.



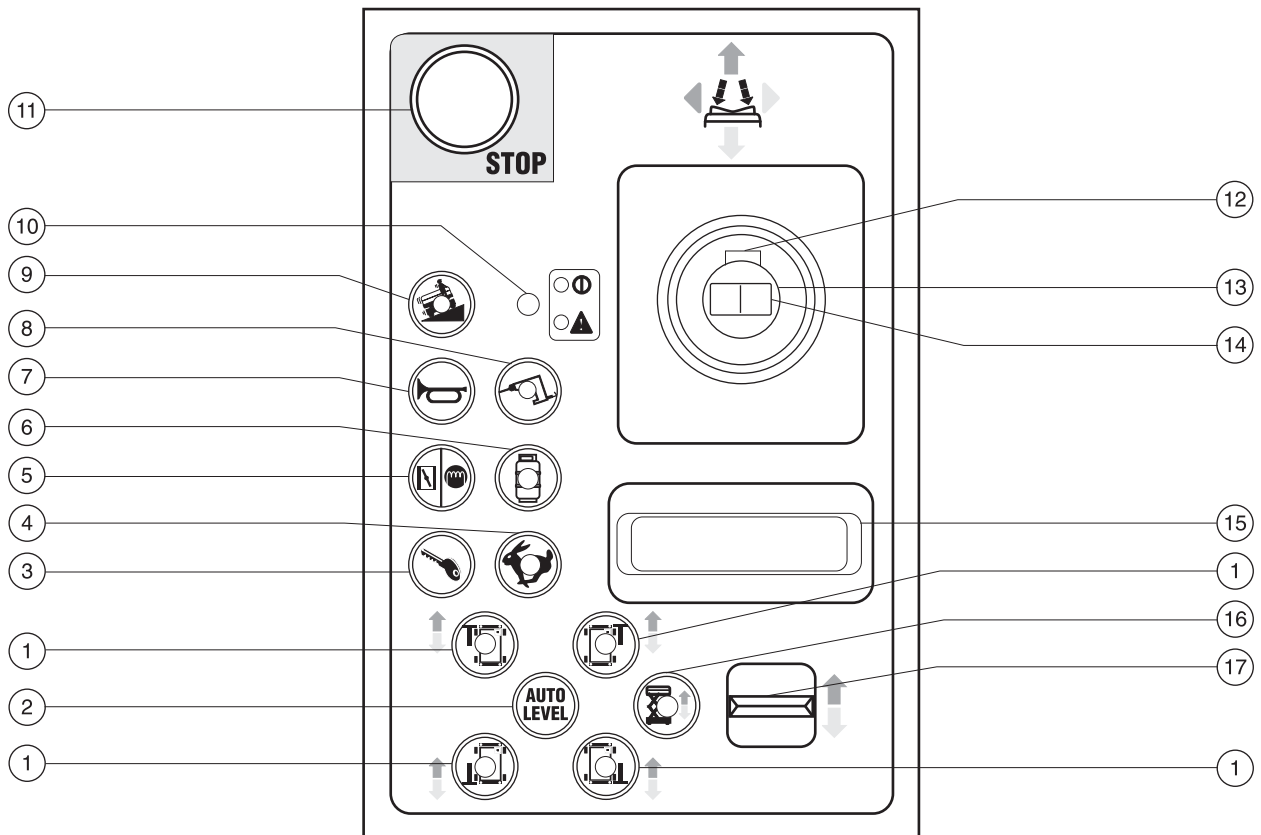
Wenn der Neigungsalarm ausgelöst wurde: Senken Sie die Plattform ab. Fahren Sie die Maschine auf einen festen, ebenen und waagerechten Untergrund. Ertönt der Neigungsalarm bei angehobener Plattform, müssen Sie beim Absenken der Plattform äußerst vorsichtig sein.

Die Begrenzungsschalter dürfen nicht verändert bzw. deaktiviert werden.

Fahren Sie bei angehobener Plattform mit einer Geschwindigkeit von maximal 1,1 km/h.

Die Maschine darf nur mit langsamer Geschwindigkeit über unebenes Gelände, Schutt, instabilen oder rutschigen Untergrund sowie in der Nähe von Bodenlöchern und Abhängen gefahren werden. Dabei ist äußerste Vorsicht anzuwenden, und die Plattform muss eingefahren sein.

# Steuerung



## Plattformsteuerpult

- |   |   |    |  |
|---|---|----|--|
| 1 | Totmantaster Abstütungen mit Anzeigelampe                                     | 9  | Neigungstaster mit Anzeigelampe: Langsame Betriebsart für Neigungen                                      |
| 2 | Taster für automatische Ausrichtung der Abstütungen                           | 10 | Grüne Leistungslampe/Rote Fehlerwarnlampe  |
| 3 | Taster Motor starten  | 11 | Roter NOT-AUS-Taster   |
| 4 | Auswahltaster für Leerlaufdrehzahl mit Anzeigelampe                           | 12 | Totmannschalter  |
| 5 | Benzin-/Propangasmodelle: Starthilfetaster<br>Dieselmodelle: Taster Vorglühen | 13 | Proportionaler Steuerhebel für Fahrfunktion  |
| 6 | Benzin-/Propangasmodelle: Betriebstaster<br>Propangas mit Anzeigelampe        | 14 | Daumenwippschalter für Lenkfunktion  |
| 7 | Hupentaster   | 15 | Handgelenkstütze   |
| 8 | Generatorauswahltaster mit Anzeigelampe                                       | 16 | Totmantaster Heben mit Anzeigelampe  |
|   |   | 17 | Proportionaler Wippschalter für die Funktionen<br>Abstütungen heben/senken und Plattform<br>heben/senken |

# Inspektionen



## Nehmen Sie die Maschine nur in Betrieb, wenn die folgenden Voraussetzungen erfüllt sind:

- Sie kennen und befolgen die Grundsätze des sicheren Maschinenbetriebs in dieser Bedienungsanleitung.

- 1 Vermeiden Sie gefährliche Situationen.
- 2 Führen Sie immer eine Inspektion vor Inbetriebnahme durch.
- 3 Führen Sie vor dem Einsatz immer Funktionstests durch.
- 4 **Überprüfen Sie den Arbeitsplatz.**

**Sie müssen mit den einzelnen Schritten der Arbeitsplatzinspektion vertraut sein, bevor Sie mit dem nächsten Abschnitt fortfahren.**

- 5 Verwenden Sie die Maschine nur für den vorgesehenen Zweck.

## Wichtige Aspekte der Inspektion des Arbeitsplatzes

Die Inspektion des Arbeitsplatzes hilft dem Bediener festzustellen, ob der Arbeitsplatz für den sicheren Betrieb der Maschine geeignet ist. Die Inspektion muss vom Bediener durchgeführt werden, bevor die Maschine an den Arbeitsplatz gebracht wird.

Der Bediener ist dafür verantwortlich, sich über die Hinweise auf Arbeitsplatzgefahren zu informieren. Diese Gefahrenpunkte sind beim Bewegen, Einrichten und Betrieb der Maschine zu vermeiden.

## Inspektion des Arbeitsplatzes

Die folgenden Gefahrenquellen müssen vermieden werden:

- Abhänge oder Schlaglöcher
- Schwellen, Hindernisse am Boden oder Schutt
- Abschüssiges Gelände
- Instabiler oder rutschiger Untergrund
- Hoch liegende Hindernisse und Hochspannungsleitungen
- Gefährliche Standorte
- Zum Tragen der Maschinenlast ungeeignete Flächen
- Widrige Wind- und Wetterbedingungen
- Anwesenheit von unbefugtem Personal
- Sonstige mögliche Gefahrenquellen

## Transport- und Hebeanweisungen

### Transportsicherung auf einem Lastkraftwagen oder Anhänger

Sichern Sie die Räder der Maschine für den Transport stets mit einem Wegrollschutz.

Ziehen Sie die Plattformverlängerung(en) ein, und arretieren Sie sie.

Verwenden Sie die Befestigungspunkte am Fahrgestell, um die Maschine auf der Ladefläche zu verankern.

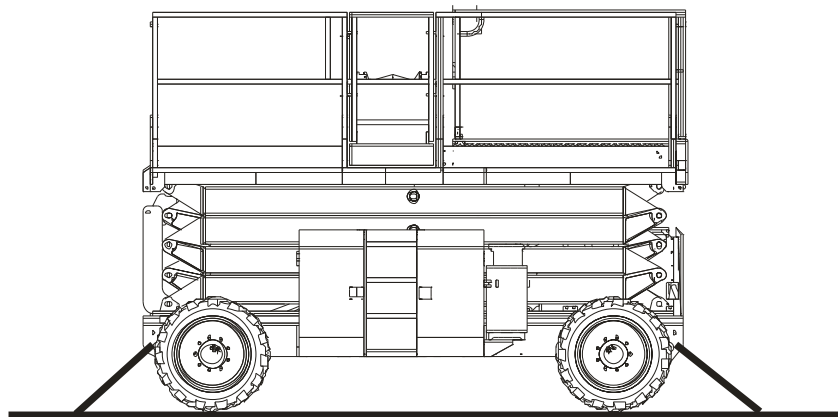
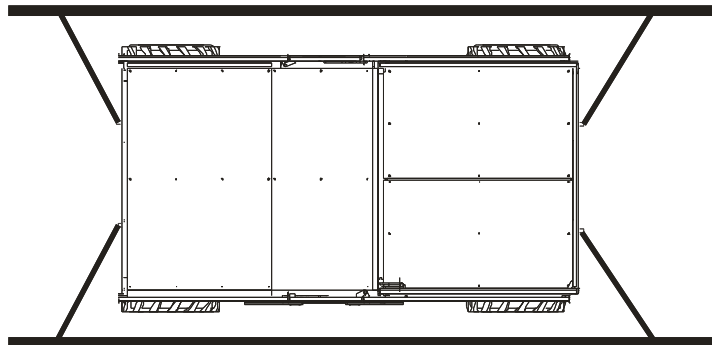
Verwenden Sie mindestens 4 Ketten oder Gurte.

Verwenden Sie Ketten oder Gurte mit ausreichendem Lastvermögen.

Schalten Sie vor dem Transport den Schlüsselschalter in die Stellung aus, und ziehen Sie den Schlüssel ab.

Überprüfen Sie die gesamte Maschine auf lose bzw. ungesicherte Teile.

Heruntergeklappte Geländerteile müssen vor dem Transport durch Gurte gesichert werden.



CLICK HERE TO **DOWNLOAD** THE COMPLETE MANUAL

- Thank you very much for reading the preview of the manual.
- You can download the complete manual from: [www.heydownloads.com](http://www.heydownloads.com) by clicking the link below



- Please note: If there is no response to CLICKING the link, please download this PDF first and then click on it.

CLICK HERE TO **DOWNLOAD** THE COMPLETE MANUAL