



A TEREX BRAND

Manual del Operador

Intervalo n° de serie

Plataforma Portapersonas:
3P/700-REM 4400 De n° de serie: 60980
2P/300 F De n° de serie: 61310

Con Informaciones
De Mantenimiento

Primera Edición
Segunda Impresión
Código 57.0303.5129

CLICK HERE TO **DOWNLOAD** THE COMPLETE MANUAL

- Thank you very much for reading the preview of the manual.
- You can download the complete manual from: www.heydownloads.com by clicking the link below



- Please note: If there is no response to CLICKING the link, please download this PDF first and then click on it.

CLICK HERE TO **DOWNLOAD** THE COMPLETE MANUAL

Calcomanías Y Placas Aplicadas A La Plataforma

Compruebe que todos los adhesivos de la tabla estén en su sitio y sean legibles.
La tabla indica también su cantidad y descripción.

Ref.	Calcomanía	Código	Descripción	C.dad 3P/700 REM 4400	C.dad 2P/300 F
1		09.4618.0790	Mantenga la distancia de las partes de la plataforma en movimiento	2	/
2		09.4618.0788	Viento máximo permitido en la plataforma 12,5 m/s y fuerza máxima manual permitida	2	2
3		09.4618.1344	¡Peligro de caída!	2	2
4		09.4618.1268	Punto de enganche del cabo para el cinturón de seguridad	12	4
5		09.4618.1183	La capacidad máxima incluyendo las personas a bordo es de 700 kg; el número máximo de ocupantes es 3	2	/
6		09.4618.0789	Alarma de peligro de vuelco	1	1
7		09.4618.0922	¡Peligro de aplastamiento! Mantenga la distancia de las partes en movimiento	2	2
8		09.4618.1269	Lea el Manual del Operador	1	1

Normas De Seguridad

- Es necesario parar el motor y desconectar la batería todas las veces que se efectúan trabajos de mantenimiento y de reparación.
- Está prohibido lubricar, limpiar y registrar mecanismos en movimiento.
- Está prohibido usar las manos para efectuar operaciones que necesiten de herramientas específicas.
- Evite absolutamente el uso de herramientas en malas condiciones de mantenimiento o en manera no adecuada (por ej. pinzas en lugar de llaves fijas).
- Está prohibido aplicar cargas en puntos diferentes del soporte porta-horquillas.
- Al finalizar el mantenimiento o la reparación, antes de poner en marcha la máquina, controle que no queden herramientas, trapos u otro material dentro del interior donde se encuentran partes en movimiento o en los cuales circulan flujos de aire para la aspiración y la refrigeración.
- Está absolutamente prohibido aumentar el alcance del brazo o la altura de trabajo de la plataforma elevadora móvil mediante equipamiento agregado, por ej. escaleras.
- Durante el desarrollo de las maniobras está prohibido hacer señales e indicaciones contemporáneamente a otras personas. Las señales y las indicaciones deben ser efectuadas por una única persona.



Están absolutamente prohibidas las intervenciones sobre el sistema hidráulico si no son efectuadas por personal autorizado. La instalación hidráulica de esta máquina está dotada de acumuladores de presión que podrían dar lugar a graves riesgos de seguridad personal si, antes de efectuar intervenciones sobre el sistema, no hubieran sido descargados completamente. Par efectuar la descarga de los acumuladores es suficiente accionar, con la máquina parada, 8/10 veces el pedal del freno.



- Antes de efectuar intervenciones sobre las líneas en presión (aceite hidráulico, aire comprimido) y/o desconectar los elementos hidráulicos, asegúrese de que la línea está sin presión y que no contiene fluido todavía caliente.
- Está prohibido vaciar tubos de escape catalíticos u otros recipientes que contengan sustancias abrasivas sin tomar las debidas precauciones.

- Es necesario prestar siempre atención a las ordenes impartidas por los responsables.
- Evite intromisiones durante las fases de trabajo o el desarrollo de maniobras complicadas.
- Evite absolutamente llamar la atención al imprevisto a un operador, sin tener motivo.
- Está prohibido asustar a quien trabaja o lanzar objetos, aunque si es en broma.
- Al finalizar un trabajo está prohibido dejar la máquina en condiciones potencialmente peligrosas.
- Quite el accesorio aplicado a la máquina antes de efectuar operaciones de mantenimiento o reparación.

■ Riesgos derivados del USO DE LA MÁQUINA

Evite en absoluto las siguientes situaciones de trabajo:

- No desplace cargas superiores a la capacidad de carga de la máquina.
- No alce o haga salir el brazo si la máquina no se encuentra sobre una superficie firme y nivelada.
- No utilice la máquina con viento fuerte. No aumente la superficie expuesta o la carga sobre las horquillas. El aumento de la superficie expuesta al viento disminuye la estabilidad de la máquina.
- Preste mucha atención y traslade a baja velocidad sobre superficies no niveladas, inestables, con escombros, resbaladizas o en las cercanías de fosos y escarpadas.

Inspecciones



Observe y respete:

- ☑ Conozca y aplique los principios fundamentales de seguridad de funcionamiento de la plataforma portapersonas detallados en este manual del operador y en el del manipulador.
 1. Evite situaciones de peligro.
 2. **Realice siempre la inspección previa al uso.**
Antes de continuar con este capítulo, lea y comprenda el capítulo “Inspección previa al uso”.
 3. Antes de utilizar la máquina, compruebe el funcionamiento correcto de todas sus funciones.
 4. Inspeccione el área de trabajo.
 5. Utilice el manipulador y la plataforma sólo para el fin para el que fueron diseñados.

Inspección previa al uso

Principios básicos

El operador es responsable de la inspección previa al uso de la máquina y la plataforma y del mantenimiento ordinario.

La inspección previa al uso de la máquina es un control visual que el operador debe realizar antes de cada turno de trabajo para detectar cualquier posible daño en la máquina y/o la plataforma antes de que el operador compruebe sus funciones.

La inspección previa sirve además para establecer si es necesario efectuar operaciones de mantenimiento ordinario. El operador sólo puede realizar las operaciones de mantenimiento ordinario detalladas en este manual.

Si se detecta algún daño o alteración no autorizada con respecto a las condiciones en que recibió la máquina y/o la plataforma, identifíquela con una etiqueta distintiva y retírela del servicio.

Las reparaciones de la máquina y/o la plataforma sólo deben encomendarse a personal técnico de mantenimiento cualificado, de acuerdo con las especificaciones del fabricante. Una vez realizadas las reparaciones, el operador deberá volver a efectuar una inspección previa antes de probar las funciones de la máquina.

Las operaciones de mantenimiento programado sólo deben encomendarse a personal técnico cualificado, de acuerdo con las especificaciones del fabricante.

Funcionamiento Y Uso

1	55%
2	FORKS	
3	OUTRIGGERS LATERAL	
4	MAX LOAD	50.3t
5	RAISED LOAD	10.2t
6	ANGLE	12.3°
7	EXTENSION	12.3m
8	RADIUS	7m

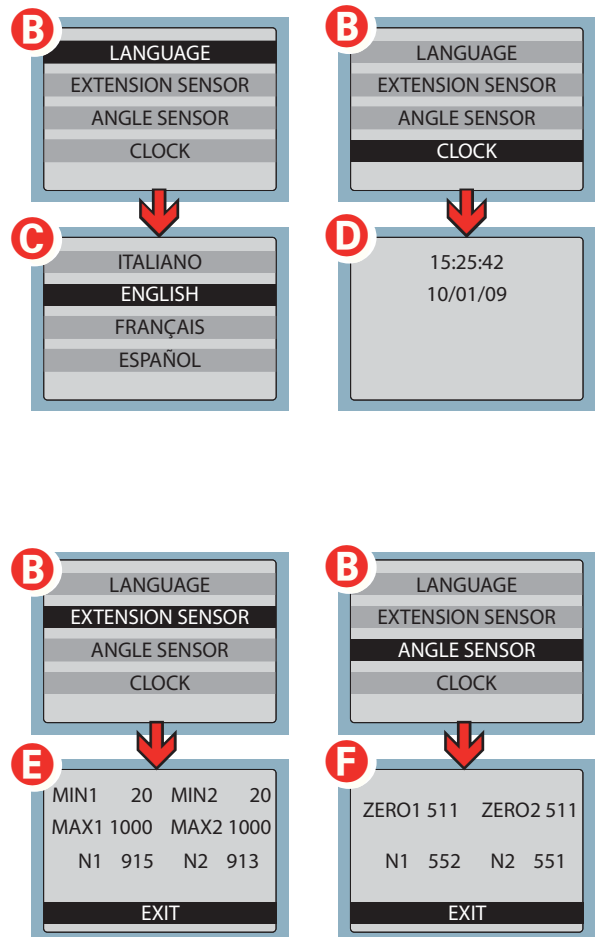
fig. A

■ Funcionamiento

- A la puesta en marcha de la máquina, el sistema efectúa un control progresivo y en la pantalla aparecen los datos del software.
- Después de unos 3/4 segundos aparece la lista con los accesorios autorizados. Seleccione el accesorio correcto con las teclas flechas y confirme presionando **ENTER**.
- Al final de la selección del accesorio, el sistema abre la *Página Principal* (**fig.A**).
- Desde esta página, presionando la tecla **MÁS (+)** por unos segundos, se accede al **NIVEL SUPERIOR (B)**. Este nivel contiene cuatro distintos menús: el menú **LANGUAGE (Idioma) (C)** puede ser modificado por el operador, mientras que los restantes menús, **CLOCK (Reloj) (D)**, **EXTENSION SENSOR (Sensor de salida) (E)** y **ANGLE SENSOR (Sensor de inclinación) (F)** solo pueden ser consultados.
- Presionando **ESC** se vuelve a la *Página Principal*.
- Presionando simultáneamente las teclas **MÁS (+)** y **MENOS (-)** se accede a las *Páginas de Diagnóstico* que sólo se pueden consultar. Para pasar de una página a otra, use las teclas **FLECHAS**.

PELIGRO

Antes de utilizar la máquina compruebe que el 1º LED de color verde esté encendido y que el modo de trabajo visualizado en la línea 3 y el tipo de implemento visualizado en la línea 2 corresponden a los utilizados.



CLICK HERE TO **DOWNLOAD** THE COMPLETE MANUAL

- Thank you very much for reading the preview of the manual.
- You can download the complete manual from: www.heydownloads.com by clicking the link below



- Please note: If there is no response to CLICKING the link, please download this PDF first and then click on it.

CLICK HERE TO **DOWNLOAD** THE COMPLETE MANUAL

Funcionamiento Y Uso

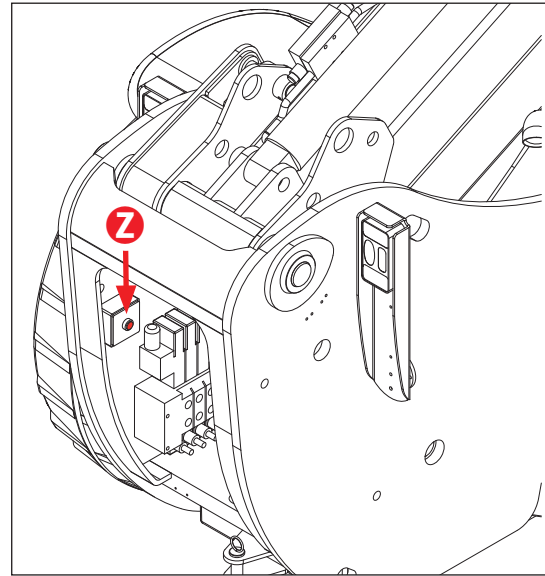
CASO B):

Si el operador no puede accionar los mandos de emergencia a bordo de la plataforma, la persona encargada de tierra deberá realizar la siguiente maniobra de descenso en emergencia.

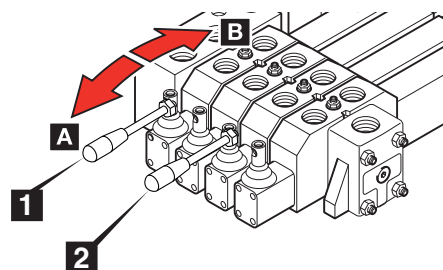
- Apriete el botón de emergencia que se encuentra en la cabina; el motor de la máquina se apagará.
- Abra la caja donde se encuentra el distribuidor.
- Apriete el botón de la bomba de emergencia **Z** que se encuentra cerca del distribuidor y, manteniéndolo apretado, mueva las palancas apropiadas para hacer descender el brazo de la máquina y llevar a tierra la plataforma. Si se suelta el botón de la bomba de emergencia, la acción de la bomba se interrumpe.

El distribuidor posee palancas de mando que activan las siguientes funciones:

MODELOS SERIE EX:



Palanca 1	A	Bajada brazo
	B	Subida brazo
Palanca 2	A	Retorno brazo telescópico
	B	Salida brazo telescópico



Mantenimiento

Dentro de las primeras 10 horas de trabajo

- 1 Verifique si existen pérdidas de aceite.
- 2 Controle el apriete de los bulones en general.

Cada 50 horas de trabajo o semanalmente

- 1 Realice un examen visual de la estructura prestando especial atención a la corrosión, las soldaduras y las partes que soportan la carga.
- 2 Realice un control de los sistemas mecánico, hidráulico y eléctrico según lo prescrito en el manual del manipulador.
- 3 Realice un engrase completo de las partes sujetas a movimiento.

ATENCIÓN

La frecuencia y la duración de los controles periódicos y las pruebas pueden estar sujetas a reglamentaciones o leyes locales o nacionales. Verifíquelo antes de utilizar la plataforma.

Cada 5 años

Después de 5 años de la puesta en servicio de la máquina (manipulador y plataforma), verifique las condiciones de la estructura prestando particular atención a las juntas soldadas de partes portantes y los pernos del brazo telescópico y la plataforma.

INTERVENCIÓN DE MANTENIMIENTO

! PELIGRO

Para las intervenciones de mantenimiento, utilice sólo las piezas de repuesto aconsejadas por el constructor e indicadas en los relativos CATÁLOGOS DE PIEZAS DE REPUESTO:

- 3P/700 REM 4400, cód. 57.0701.9003;
- 2P/300 F, cód. 57.0701.9004

! PELIGRO

Antes de utilizar la plataforma se debe:

- controlar el apriete de los bulones
- verificar si existen pérdidas de aceite en los enganches
- verificar el sistema hidráulico
- verificar el sistema eléctrico

! PELIGRO

Todas las intervenciones deben ser efectuadas sólo cuando la plataforma está en el suelo.

Antes de cualquier operación de mantenimiento que comporte el alzamiento de un componente, fije de manera estable y segura el componente alzado antes de efectuar la intervención.

Están absolutamente prohibidas las intervenciones en el sistema hidráulico si no son efectuadas por personal autorizado.

RESPETE EL MEDIO AMBIENTE

La manipulación y la eliminación de aceites agotados podrían ser disciplinadas por normas y reglamentos nacionales. Sírvase de instalaciones para la eliminación autorizadas.

Prueba De Estabilidad

■ PRUEBA DE ESTABILIDAD GTH 6025 ER + 3P/700-REM 4400

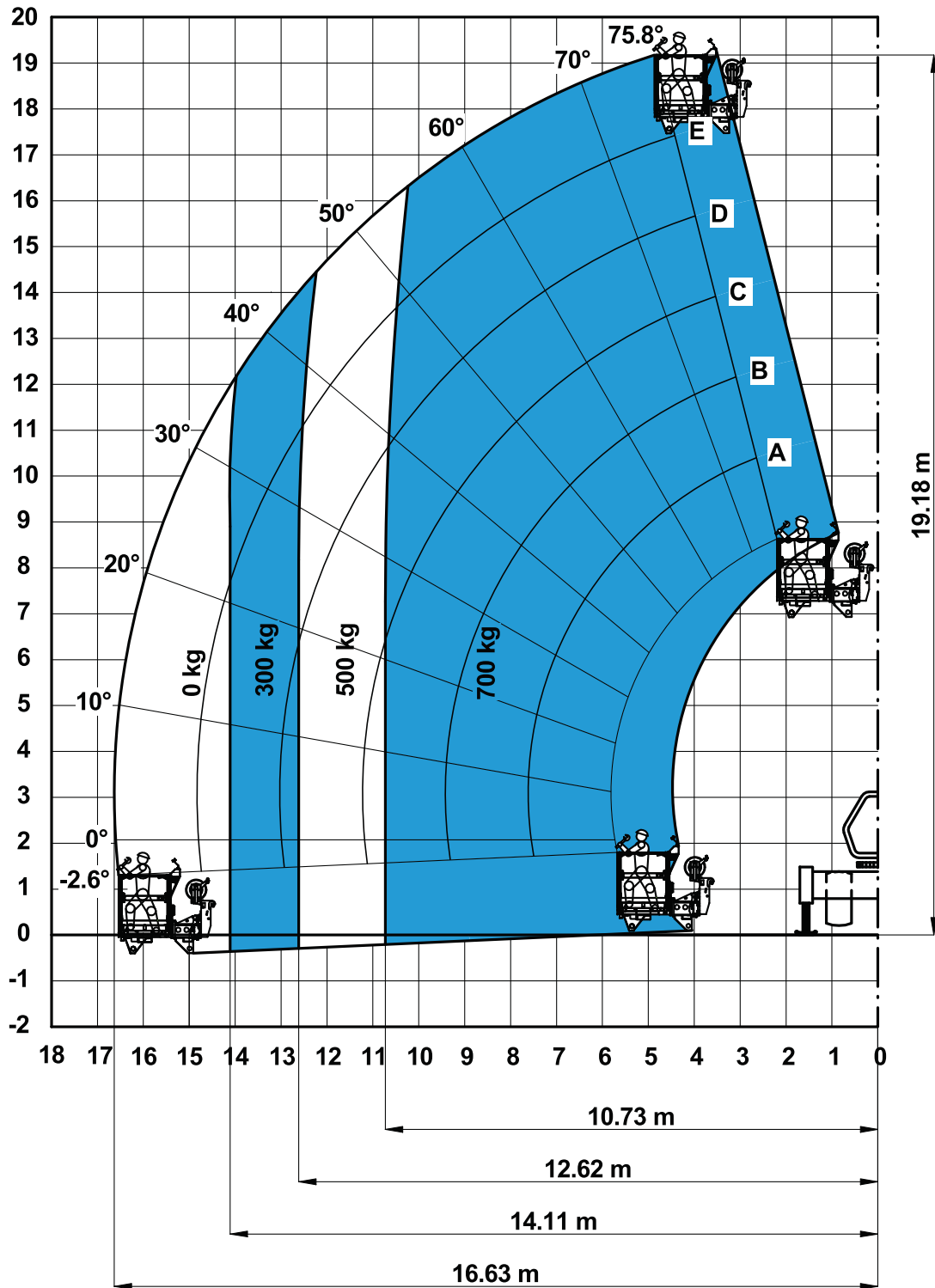
Prueba n° 1.1.1	:	Área de trabajo con 700 kg de carga nominal - Frontal
Configuración del manipulador	:	Torrete alineada al carro portador
Inclinación plataforma de pruebas	:	4,5°
Inclinación brazo telescópico (*)	:	11,4°
Longitud brazo (**)	:	17,63 m
Carga nominal	:	700 kg
Carga de prueba	:	1240 kg
(*) Absoluto (i.e. respecto al horizonte)		
(**)De la bisagra del brazo a la bisagra de la articulación, paralela a la línea del brazo telescópico		

Prueba n° 1.1.2	:	Área de trabajo con 300 kg de carga nominal - Frontal
Configuración del manipulador	:	Torrete alineada al carro portador
Inclinación plataforma de pruebas	:	4,5°
Inclinación brazo telescópico (*)	:	6,2°
Longitud brazo (**)	:	19,25 m
Carga nominal	:	300 kg
Carga de prueba	:	740 kg
(*) Absoluto (i.e. respecto al horizonte)		
(**)De la bisagra del brazo a la bisagra de la articulación, paralela a la línea del brazo telescópico		

Prueba n° 1.1.3	:	Área de trabajo con 120 kg de carga nominal - Frontal
Configuración del manipulador	:	Torrete alineada al carro portador
Inclinación plataforma de pruebas	:	4,5°
Inclinación brazo telescópico (*)	:	6,2°
Longitud brazo (**)	:	19,80 m
Carga nominal	:	120 kg
Carga de prueba	:	490 kg
(*) Absoluto (i.e. respecto al horizonte)		
(**)De la bisagra del brazo a la bisagra de la articulación, paralela a la línea del brazo telescópico		

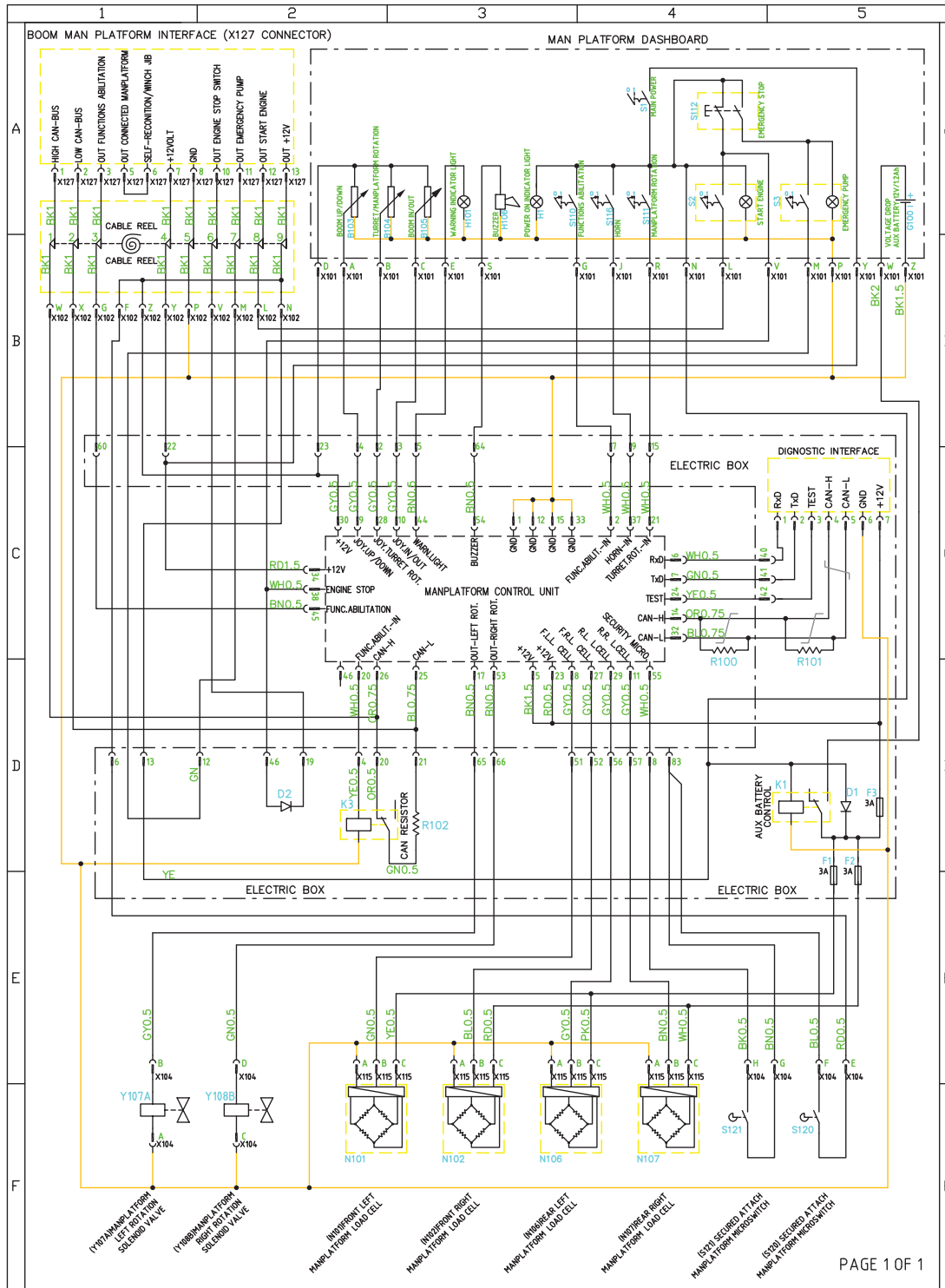
Tablas De Carga

■ 3P-700 REM 4400 SOBRE GTH 4018 SR



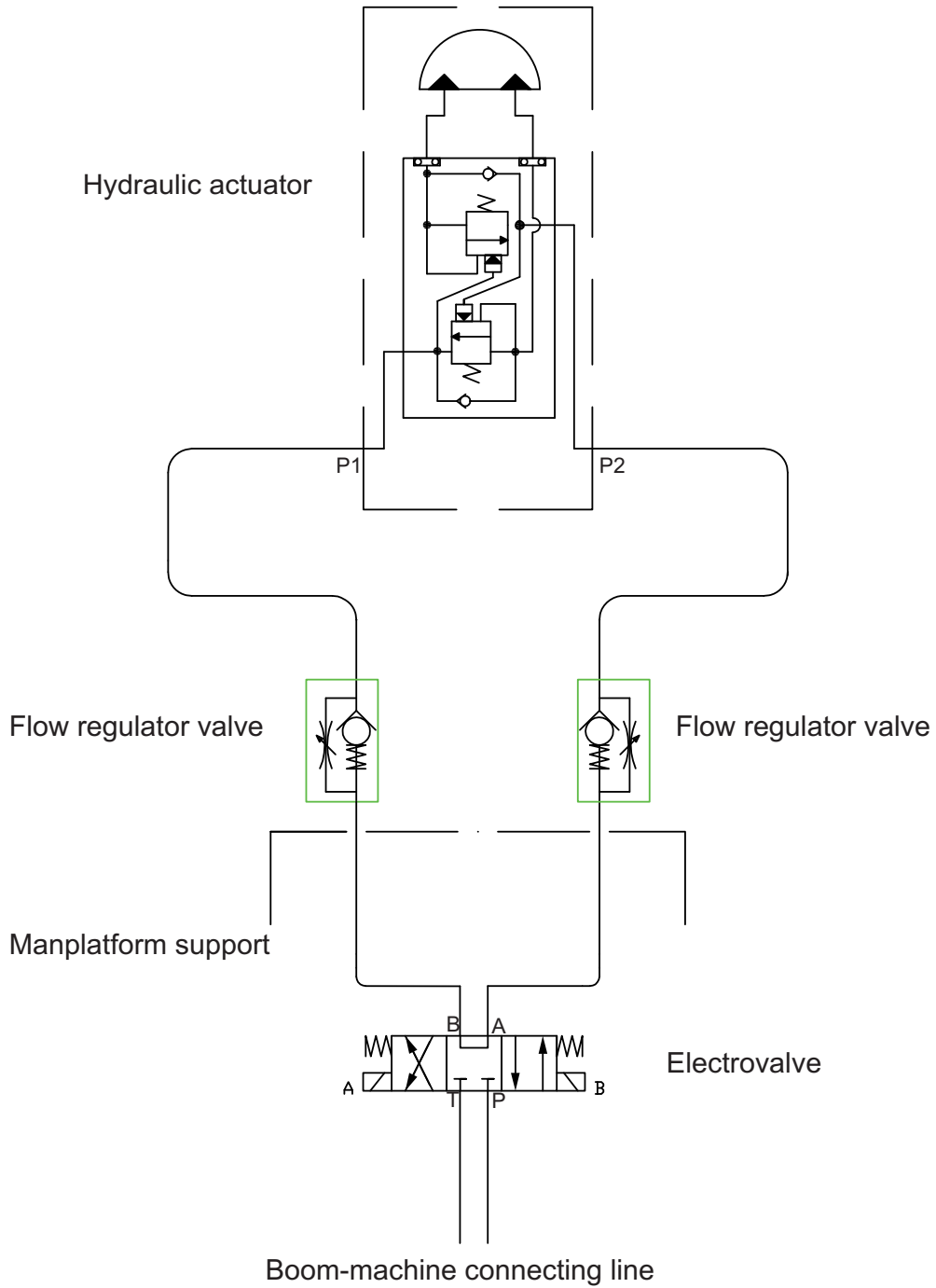
Diagramas Y Esquemas

■ ESQUEMA ELÉCTRICO PLATAFORMA 3P/700 REM 4400 PARA GTH 4016 SR Y GTH 4018 SR



Diagramas Y Esquemas

■ ESQUEMA HIDRÁULICO PLATAFORMA PORTAPERSONAS 3P/700 REM 4400



CLICK HERE TO **DOWNLOAD** THE COMPLETE MANUAL

- Thank you very much for reading the preview of the manual.
- You can download the complete manual from: www.heydownloads.com by clicking the link below



- Please note: If there is no response to CLICKING the link, please download this PDF first and then click on it.

CLICK HERE TO **DOWNLOAD** THE COMPLETE MANUAL