

מדריך למלגזן

רשומה מספר

מתוך ספר רשומות: GTH4016R15M-101

GTH-4016 R

Stage 3A

Stage 3B

מתוך ספר רשומות: GTH4018R15M-101

GTH-4018 R

Stage 3A

Stage 3B

מתוך ספר רשומות: GTH5021R14B-101

GTH-5021 R

Stage 3A

Stage 3B

תרגום של ההנחיות המקוריות

מהדורה שנייה

הדפסה ראשונה

קוד 57.0009.0660

CLICK HERE TO **DOWNLOAD** THE COMPLETE MANUAL

- Thank you very much for reading the preview of the manual.
- You can download the complete manual from: www.heydownloads.com by clicking the link below



- Please note: If there is no response to CLICKING the link, please download this PDF first and then click on it.

CLICK HERE TO **DOWNLOAD** THE COMPLETE MANUAL

בטיחות באזור העבודה

⚠ סכנה הנוגעת למכונות שניזוקו

נא לא להשתמש במכונות שניזוקו או מקולקלות.

לפני כל משמרת עבודה, יש לערוך ביקורת טרום הפעלה יסודית של המכונה, ולוודא את תקינות כל הפונקציות. יש לסמן מכונות שניזוקו או מקולקלות, ולהוציא אותן מיד ממערך העבודה.

יש לוודא שכל הביקורות הנוגעות לתחזוקה בוצעו, על פי המצוין במדריך הנוכחי למלגזן ובמדריך לתחזוקה המתאים של Genie.

יש לוודא שכל התוויות שאמורות להיות מוצמדות למכונה, מצויות במקומן וקריאות.


יש לוודא שהמדריך למלגזן ומדריך הבטיחות שלמים, קריאים, ומצויים בגומחה שבתוך תא המלגזן.


נא לא לנסות להתניע את המכונה על ידי גרירה או דחיפה.


נא לא להשתמש במלגזיים או באביזרים אחרים, כדי לשחרר מיטען שנתקע או קפא.


נא לא לדחוף ולא למשוך חפצים או מיטענים באמצעות המלגזיים, האביזר או הזרוע.


⚠ סכנת פציעות

לפני שמתניעים את המנוע, צריך לכוון את המושב ולחגור את חגורת הבטיחות. 

נא לא להשתמש במכונה אם ידוע על דליפות שמן מהמערכת ההידרולית או של האוויר. 

דליפות מהמערכת ההידרולית או של האוויר עלולות לגרום לפציעות ולכוויות. 

נא לפרוק את הלחץ לפני שמנתקים את כבלי המערכת ההידרולית. נא לשמור מרחק מדליפות ומחורים. נא להשתמש בחתיכת קרטון או נייר כדי לחפש את הדליפה. נא לא להשתמש בידיים. 

נוזלים החוזרים לתוך העור, יש להסיר בניתוח תוך שעות ספורות, על ידי רופא מומחה לסוג כזה של פציעות, כדי למנוע היווצרות נמק. 

נא לשמור מרחק מרצועות ומאווררים, כשהמנוע פועל.

נא להשתמש במכונה רק באזורים מאווררים היטב, כדי למנוע הרעלה מפחמן חד חמצני.

מגע לא ראוי עם רכיבים מוגנים בחיפויים, יגרום לפציעות קשות. רק עובדי תחזוקה המומחים לדבר רשאים לגשת לתאים השונים. המלגזן יכול לגשת לתאים השונים רק כדי לבצע ביקורת טרום הפעלה. כל התאים במכונה חייבים להיות סגורים ונעולים, כשהמכונה פועלת.

פקדים

לוח הבקרה

23. מפסק יעה מערבל (אם כלול)	1. גלגל ההגה
24. מפסק אורות מעבר (אם כלול)	2. ידית בורר התקדמות - לחצן התרעה קולית (צופר)
25. מפסק תאורת חירום	3. פקדי המושב
26. מפסק משאבת החירום (אם כלול)	4. מתג אתתי פנייה - מגבים / שטיפת השמשה -
27. מתג בורר הילוכים	אורותגבוהים
28. מפסק פילוס השלדה (אם כלול)	5. בורר במצב היגוי
29. מפסקי המייצבים	6. מפסק עוקף בצורת מפתח, של מגביל העומסים
30. מפסק אורות דרך	7. לוח פיקוד של מגביל העומסים
31. מתג מחוון זרימת שמן ביעה המערבל ההידרולי (אם כלול)	8. כפתור עצירת חירום
32. מפסק הנמכת המייצבים (רק בדגם GTH 5021 R)	9. לוח המכשירים
33. מפסק להשמשת יחידת הריתום ההידרולי המהיר(אם כלול)	10. מפסק בלם החניה
34. פקדים של מערכת חימום ומיזוג האוויר	11. ג'ויסטיק רב תכליתי צד ימין
35. נעילה של כיוון נטיית המוט של מנגנון ההיגוי	12. ג'ויסטיק רב תכליתי צד שמאל (אם כלול)
36. לחצן הפעל / הפסק עבור צג לוח המכשירים	13. מפסק נעילת הדיפרנציאל של הצירייה
	14. דוושת הדלק
	15. דוושת הבלם
	16. מתנע להתנעת המנוע
	17. מפסק FAP (דגם UE)
	18. נגד (פוטנציומטר) עבור מהירות הסיבוב של המבנה העלי
	19. מתג בורר כביש / אתר העבודה / סל הרמה
	20. מפסק מזגן האוויר (אם כלול)
	21. מתג מאוורר לחימום תא המלגזן
	22. מתג מעגל הידרולי משני (אם כלול)

בדיקות אימות

בדיקת פונקציות מוט ההיגוי (ג'ויסטיק) הבודד

- 8 משתמשים במוט ההיגוי הרב תכליתי, כדי לנסות להרים את הזרוע ולשלוף אותה, וכדי להטות את המלגזים מעלה ומטה.
- ⊙ תוצאה: כל הפונקציות חייבות לתפקד כראוי.
- 9 משתמשים בגלגלית שמשמאל, כדי לנסות לשלוף את הזרוע ולכנס אותה.
- ⊙ תוצאה: כל הפונקציות חייבות לתפקד כראוי.
- 10 נא להשתמש בגלגלית הימנית, לנסות לסובב את המבנה העלי ימינה ושמאלה.
- ⊙ תוצאה: כל הפונקציות חייבות לתפקד כראוי.

בדיקת מוטות היגוי רב תכליתיים כפולים (אם כלולים)

- 11 משתמשים במוט ההיגוי הרב תכליתי הימני, כדי לנסות להרים את הזרוע ולשלוף אותה, וכן כדי להטות את המלגזים מעלה ומטה.
- ⊙ תוצאה: כל הפונקציות חייבות לתפקד כראוי.
- 12 משתמשים בגלגלית שמשמאל, כדי לנסות לשלוף את הזרוע ולכנס אותה.
- ⊙ תוצאה: כל הפונקציות חייבות לתפקד כראוי.
- 13 לוחצים וממשיכים ללחוץ על המפסק להשמשת נעילה / שחרור מנעילה, ובו זמנית לוחצים על הלחצן הלבן שעל מוט ההיגוי הרב תכליתי השמאלי, כדי לנסות לנעול את אביזר הקצה וכדי לשחרר אותו. יש לוודא שעם תום השלב הזה, האביזר נעול.
- ⊙ תוצאה: כל הפונקציות חייבות לתפקד כראוי.
- 14 משתמשים במוט ההיגוי הרב תכליתי השמאלי, כדי לנסות לסובב את המבנה העלי ימינה ושמאלה.
- ⊙ תוצאה: כל הפונקציות חייבות לתפקד כראוי.

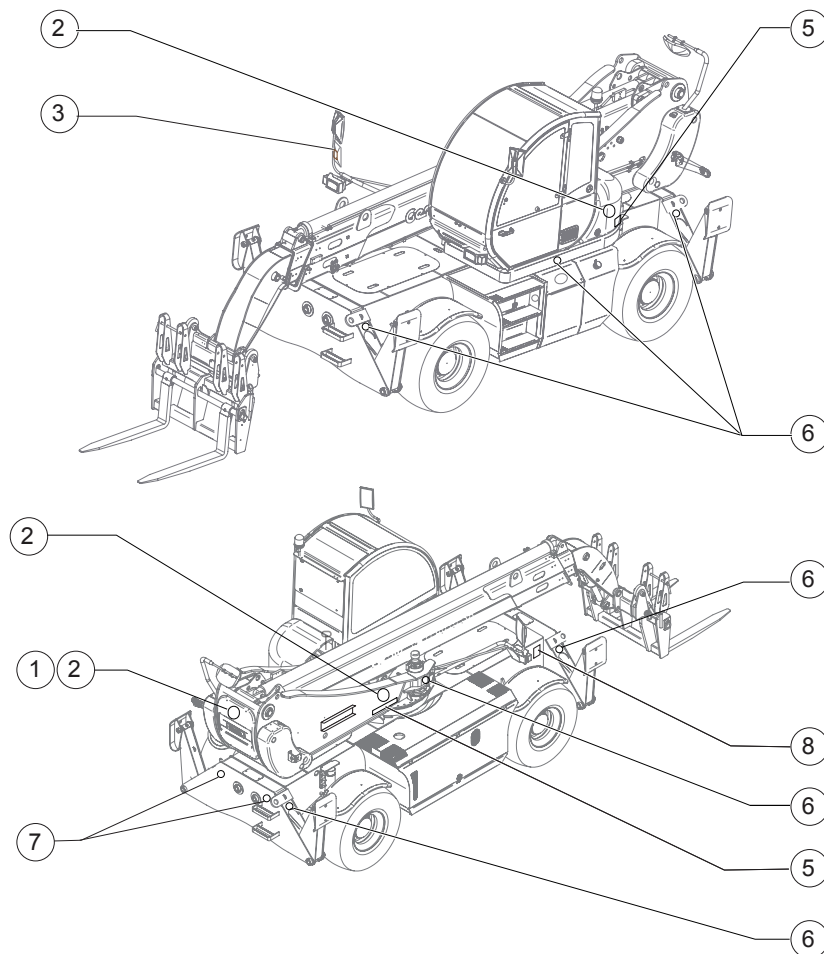
בדיקת התפקוד של הפונקציות

- 1 נא לבחור מיטת בדיקה מוצק, מישורי, פנוי משיבושים. נא לדאוג לכך שלא יהיה מיטען כלשהו על המלגז או האביזר.
- 2 יש להיכנס לתא המלגזן ולהתיישב על המושב.
- 3 במקרה הצורך, יש לכונן את המושב ואת מוט ההגה.
- 4 נא לחגור את חגורת הבטיחות על המותניים ולנעול אותה.
- 5 במקרה הצורך, יש לכונן את המראה המותקנת בתוך תא המלגזן, את המראה הפנוראמית לראייה לאחור ואת המראות הימניות לראייה לאחור.
- 6 יש לוודא שבלם החניה משולב, ושידית הבורר להתקדמות משולבת להילוך סרק.
- 7 נא להתניע את המנוע. נא לעיין בחטיבה "התנעת המנוע" בפרק "תפקוד ושימוש".

בדיקות אימות

בדיקת התצורה עבור הרשאה לנסוע בכביש

GTH 4016 R - GTH 4018 R



איטליה	SWITZERLAND	ספרד	GAS	קוד פריט	מנח
		מהירות מרבית ?? קמ"ש		??	1
			מהירות מרבית 20 קמ"ש	09.4618.0339	2
			מראה פנורמית לראייה לאחור	09.4610.0028	3
			חרוטים בשביל גלגלים	09.0803.0081	4
			מחזירור צהוב	09.4618.0276	5
			מחזירור כתום	56.0010.0020	6
			מחזירור אדום	56.0010.0029	7
	לוחית הרשאה			09.4616.0114	8
לוחית הרשאה		לוחית הרשאה		09.4616.0153	8

תפקוד ושימוש

בחירה בהתקדמות

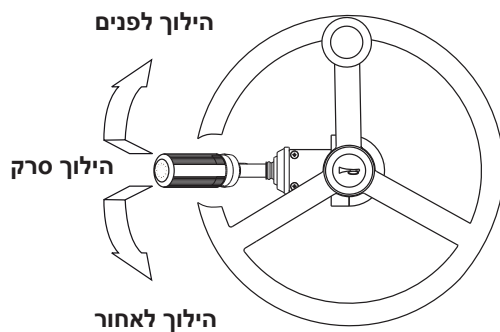
⚠ כשהמבנה העלי המסתובב מופנה לאחור, כל פקדי ההיגוי מהופכים!

משתמשים בידיית בורר ההתקדמות כדי לשלוט בהכוון הנסיעה של המכונה.

כדי לנוע לפנים, מעבירים את ידית בורר ההתקדמות כלפי מעלה, וכלפי החלק הקדמי של המכונה.

כדי לנוע לאחור, מעבירים את ידית בורר ההתקדמות כלפי הנהג, וכלפי החלק האחורי של המכונה.

כדי לחזור למנח סרק, נא להביא את ידית בורר ההתקדמות למיקום האמצעי.



שילוב ההילוך מצוין על ידי נוריות האתראה המתאימות לפי ההילוך ששולב.

פין התנגדות לסיבוב של המבנה העלי

זהו התקן ידני, הממוקם בירכתי תא המפעיל.

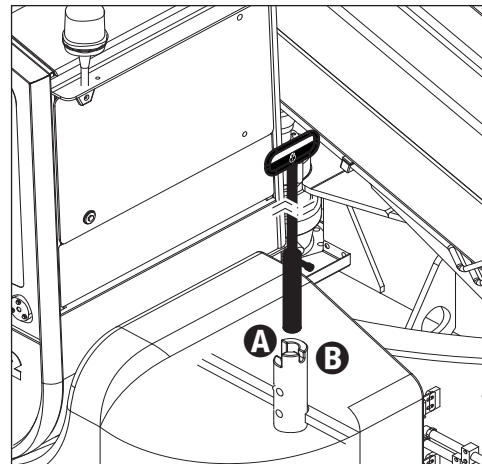
כדי לשלב / לשחרר את הפין עבור התנגדות לסיבוב של המבנה העלי:

חסימת סיבוב

1. מסובבים את הצריח, עד שעל הצג של מגביל העומסים מופיעה ההודעה "הצריח מיושר".
2. נא לכבות את המנוע, ולשלב את בלם החניה.
3. מתוך תא המפעיל, פותחים את החלון האחורי, ודרכו מרימים את הפין עבור התנגדות לסיבוב.
4. ממקמים את ההתקן במיקום A כדי לנעול את המבנה העלי המסתובב: המפעיל צריך לראות את סמל הנעילה על ידית הפין.

שחרור הסיבוב

1. ממקמים את ההתקן במיקום B כדי לשחרר את המבנה העלי המסתובב מהחסימה: המפעיל צריך לראות את סמל השחרור על הצד העליון של הפין.



CLICK HERE TO **DOWNLOAD** THE COMPLETE MANUAL

- Thank you very much for reading the preview of the manual.
- You can download the complete manual from: www.heydownloads.com by clicking the link below



- Please note: If there is no response to CLICKING the link, please download this PDF first and then click on it.

CLICK HERE TO **DOWNLOAD** THE COMPLETE MANUAL

תפקוד ושימוש

נסיעה בשטחים משופעים

כשהמכונה נושאת מיטען, מתנהלים תמיד כשהמלגזיים מופנים לעבר העלייה. כשאין מיטען על המכונה, צריך לנסוע כשהמלגזיים או האביזר, מופנים לעבר הירידה.

בשיפוע תלול, צריך לנסוע אך ורק כלפי מעלה או כלפי מטה, ויש להקפיד שההילוך במכונה יהיה תמיד משולב. נא לא לבצע פניות בשטח משופע.

נא להגביל את מהלך התנועה ואת מהירותה, על סמך התנאים של פני השטח, ההינע, מידת השיפוע, מיקום העובדים, וכל גורם אחר שעלול להוות סיכון. נא לא להזיז את המכונה, כאשר הזרוע והאביזרים אינם מצויים במנח הראוי לנסיעה.

הסיכון שהמכונה תתהפך במהלך תנועתה, תלוי בגורמים רבים, שיש להביא בחשבון. עליהם נמנים תנאי התוואי הסלול / פני הקרקע, היציבות ומידת השיפוע, אביזרי המכונה, מיומנותו של המלגזן, מנח המיטען, מידת הניפוח בצמיגים, מהירות הנסיעה וכן הלאה.

נוסף לכך, התהפכות המכונה תלויה, במידה רבה, גם בתשומות המלגזן, כגון מהירות ביצוע הפעולה והמתנות שלה, וכן במנח האביזר והמיטען שלו.

אתרי עבודה וכבישים כוללים לעתים קרובות עליות ומורדות, פני הקרקע שלהם עשויים להיות קשים או רכים, והם עלולים להשתנות גם עקב פעולות בנייה ותנאי האקלים.

על המלגזנים להיות בעלי הכשרה מתאימה, ועליהם להשתמש בשכל הישר שלהם ובניסיון שרכשו, כדי לנקוט את אמצעי הזהירות הנחוצים למניעת התהפכות. המלגזנים צריכים גם לאמוד את הנתונים המשתנים של אתר העבודה, ולהימנע מעומס יתר על המכונה (או על המלגזן), עקב מצב פני השטח והתנאים הנבחנים.

התנעת חירום של המכונה

כשהמצבר נפרק עד כדי כך שאינו מצליח להתניע את המנוע של ההתנעה, צריך לבצע התנעת חירום על ידי טיפול במצבר, או להחליף מצבר.

נא לא לבצע **אף פעם** התנעת חירום של המכונה על ידי טיפול ישיר במנועון ההתנעה, או בסלילוני (סולנואיד) ההתנעה. הזזת המכונה לפני או לאחור עלולה לגרום לפציעות קשות או למוות.

כדי למנוע פציעות במהלך התנעת החירום המבוצעת בעזרת מכונה אחרת, נא לוודא שהמכונות אינן מצויות במגע זו עם זו.

נא לא לבצע התנעת חירום של מצבר קפוא, כי הוא יתפוצץ.

נא להרחיק את המצבר מלהבות ומגצים. מצברים המכילים עופרת וחומצה מפיקים גזים נפיצים בזמן טעינתם. כשעוסקים בפעילות סמוך למצבר, נא להרכיב משקפי מגן.

מצבר עזר צריך להיות במתח 12 וולט. המכונה שבה משתמשים להתנעה, צריכה להיות מצוידת במיתקן חשמלי בעל מסה שלילית.

התנעת חירום של המכונה

- 1 מחברים את חוט החיבור החיובי (+) לקוטב החיובי (+) של המצבר הפרוק.
- 2 מחברים את הקצה השני של אותו חוט חיבור, לקוטב החיובי (+) של מצבר העזר.
- 3 מחברים קצה של חוט החיבור השני, לקוטב השלילי (-) של מצבר העזר.
- 4 לבסוף, מחברים את הקצה האחר של חוט החיבור השני לראש המנוע, או לנקודת הארקה הרחוקה ביותר מהמצבר.
- 5 נא להתניע את המנוע.

הוראות להעברה ולהרמה

הוראות להרמה

נא לכנס את הזרוע ולהנמיכה לגמרי.

מכנסים את המייצבים.

יש לחסום אפשרות סיבוב של המבנה העלי המסתובב.

יש לאתר את מרכז הכבידה של המכונה עצמה, בעזרת האיור המובא בעמוד זה.

יש להסיר מהמכונה את כל החלקים המתנועעים.

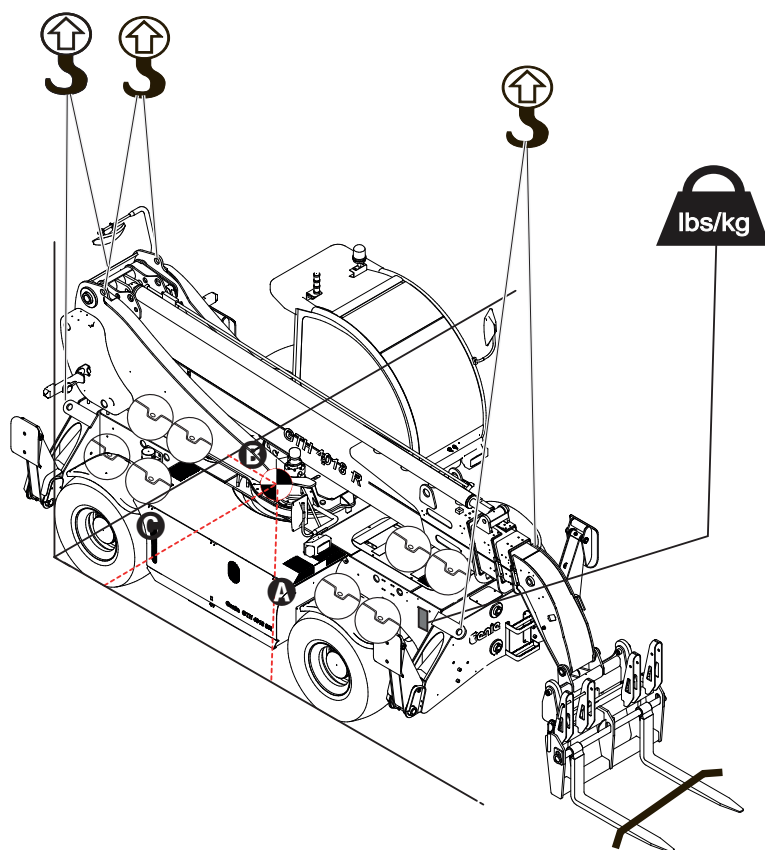
יש לרתק את הרתמה רק לנקודות ההרמה שנועדו לכך במכונה.

יש לכוונן את הרתמה כך שלא תפגע במכונה, ושתחזיק אותה אופקית.



נא להקפיד לקיים:

- רק מעמיסים מיומנים ומורשים יעמיסו את המכונה.
- רק מפעילי מנוף בעלי הסמכה יניפו את המכונה, וזאת באופן התואם את התקנות החלות על מנופים.
- יש לוודא שכושר הנשיאה של המנוף, רצפת הטעינה, והכבלים או הרצועות לעיגון, די בהם כדי להחזיק את משקל המכונה. אשר לגובה המכונה, נא לבדוק בתווית של המספר הסדרתי.



GTH 4016 R

- A** 1292 מ"מ מעל פני הקרקע
- B** 892 מ"מ חופש תנועה ("משחק") בציר אחורי
- C** 1236 מ"מ חופש תנועה בציר צדי

GTH 4018 R

- A** 1385 מ"מ מעל פני הקרקע
- B** 900 מ"מ חופש תנועה ("משחק") בציר אחורי
- C** 1236 מ"מ חופש תנועה בציר צדי

תחזוקה

A-7 תחזוקת צירייה



הערה: המיפרט של הצירים והסרנים מחייב לבצע נוהל זה אחרי 50 שעות הפעלה הראשונות.

מיפולס שמן סיכה - לבדוק / להוסיף

כל נהלי התחזוקה הנדרשים ופרטים נוספים לגבי המנוע, מובאים במדריך התחזוקה והתיקון עבור צירייה Carraro 26.32M (קוד פריט - ציר קדמי Carraro CA270015, סרן אחורי CA270016).

הוראות עבור התחזוקה והתיקונים בצירייה Carraro 26.32M

57.4700.0002 קוד פריט Genie
(ספריית המדריכים למשתמש של Genie)








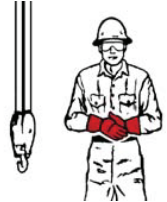

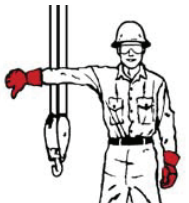

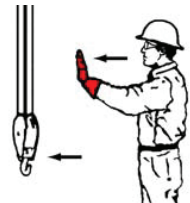


הוראות עבור התחזוקה והתיקונים בצירייה Carraro 26.32M הקדמית

57.4700.0003 קוד פריט Genie
(ספריית המדריכים למשתמש של Genie)

A-6 תפקוד משאבת החירום (אם כלולה)

- 1 יש לכבות את המנוע.
 - 2 יש ללחוץ על הכפתור האדום של עצירת החירום.
 - 3 יש ללחוץ לחיצה ארוכה על הכפתור של הדלקה / כיבוי של משאבת העזר.
- ⊙ תוצאה: יש להשתמש במוט ההיגוי כדי להניע את הזרוע, ולוודא שהתנועה אכן מתבצעת.

אביזרים

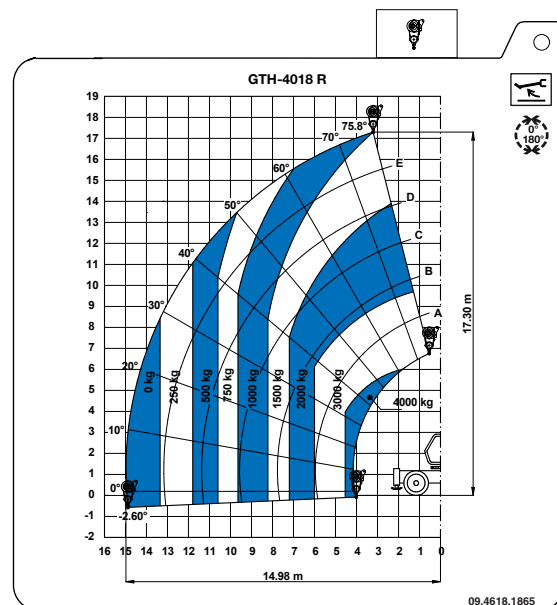
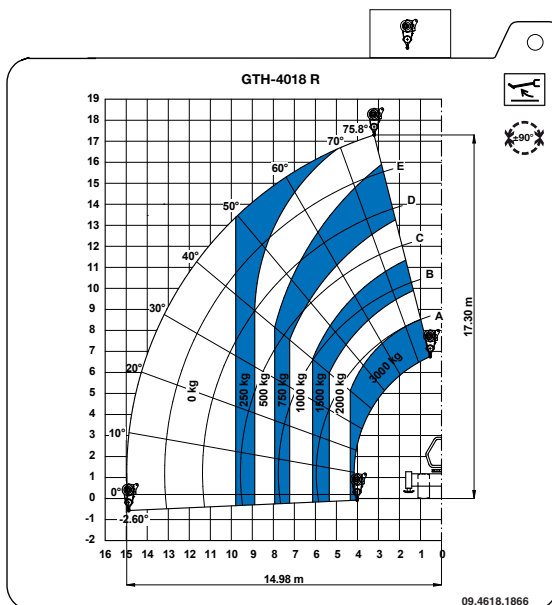
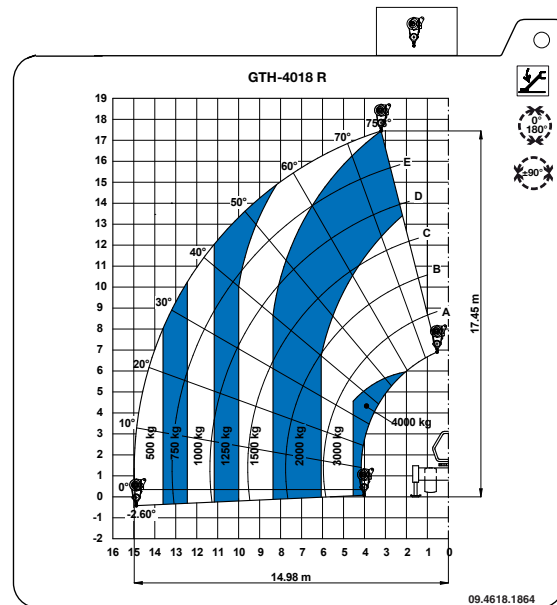
 <p>לעצור. היד פשוטה אופקית והצידה, כף היד מופנית כלפי מטה, ומוזזת בתנועת מטוטלת לפניים ולאחור.</p>	 <p>עצירת חירום. שתי הידיים פשוטות אופקית לצדדים, כפות הידיים מופנות כלפי מטה, ומוזזות בתנועת מטוטלת לפניים ולאחור.</p>	 <p>הגבהה. הזרוע מונחת לאורך הגוף, האמה והאצבע המורה מופנות כלפי מעלה, כף היד והאצבע מתוות מעגלים קטנים.</p>	 <p>הנמכת הזרוע הנשלפת. יד אחת פשוטה אופקית, הצידה, האגודל מופנה כלפי מעלה, ויתר האצבעות קמוצות.</p>	
 <p>הזהר. היד פשוטה אופקית, האצבע המורה מופנית לעבר המקום שאליו צריך להזיח את הזרוע.</p>	 <p>כינוס הזרוע הנשלפת. שתי כפות הידיים לפני הגוף בגובה המותניים, האגודלים מופנים זה כלפי האחר, ויתר האצבעות קמוצות.</p>	 <p>להרים את הזרוע ולהנמיך את המיטען. היד פשוטה אופקית הצידה, האגודל מופנה כלפי מעלה, ויתר האצבעות נפשטות ונקמצות במשך התנועה הרצויה של המיטען.</p>	 <p>סיום הפעולה. כפות הידיים זו על זו בגובה המותניים.</p>	 <p>הנמכה. היד והאצבע המורה מופנות כלפי מטה, כף היד והאצבע מתוות מעגלים קטנים.</p>
 <p>הנמכת הזרוע הנשלפת. יד אחת פשוטה אופקית, הצידה, האגודל מופנה כלפי מטה, ויתר האצבעות קמוצות.</p>	 <p>שרבוב הזרוע הנשלפת. שתי כפות הידיים לפני הגוף בגובה המותניים, האגודלים מופנים כלפי חוץ, ויתר האצבעות קמוצות.</p>	 <p>להסיט/ להסיט מיגדל. כשכל האצבעות מופנות כלפי מעלה, היד נפשטת אופקית ומוחזרת לכיוון הגוף, מחקה תנועת דחיפה בכיוון שאליו יש להסיט.</p>	 <p>להנמיך את הזרוע ולהרים את המיטען. היד פשוטה אופקית הצידה, האגודל מופנה כלפי מטה, ויתר האצבעות נפשטות ונקמצות במשך התנועה הרצויה של המיטען.</p>	 <p>לנוע לאט. כף יד אחת מוצבת לפני כף היד המסמנת את הפעולה שיש לבצע.</p>

טבלאות עומסים

GTH-4016 R, סל להרמת אנשים

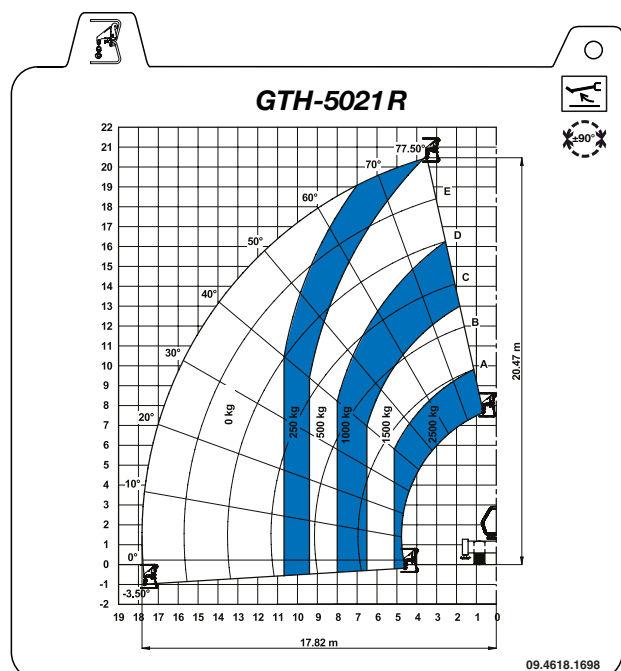
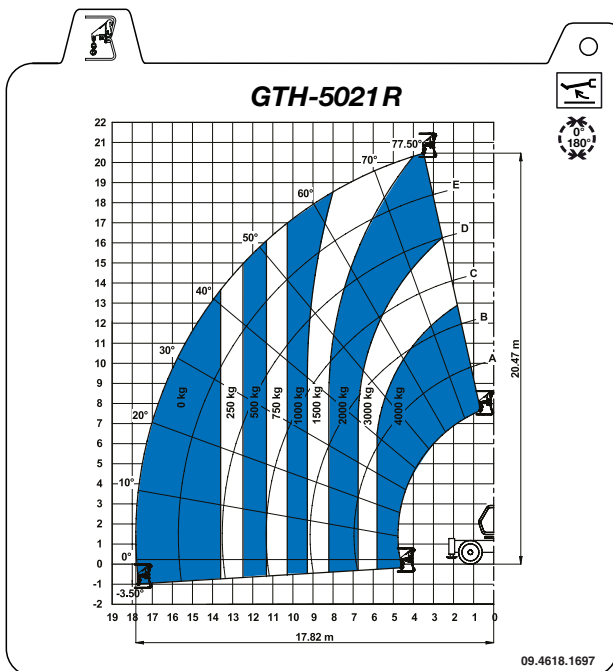
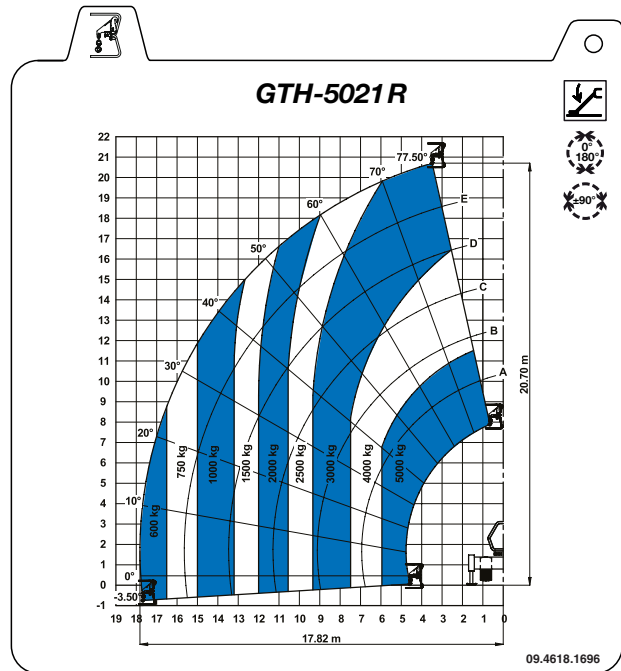
טבלאות עומסים

GTH-4018 R, גלגלת 4000



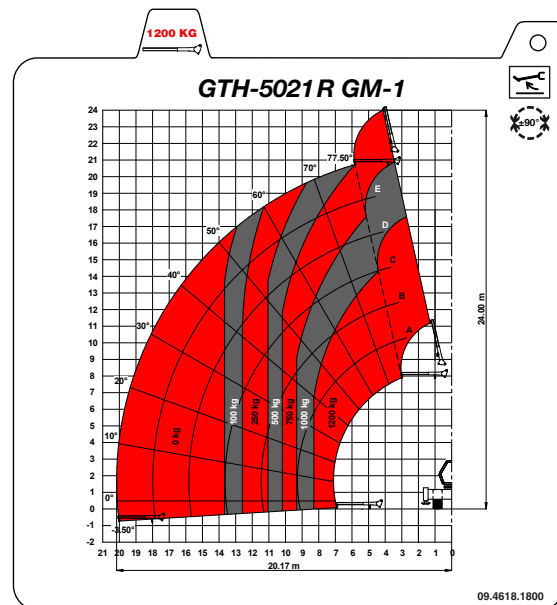
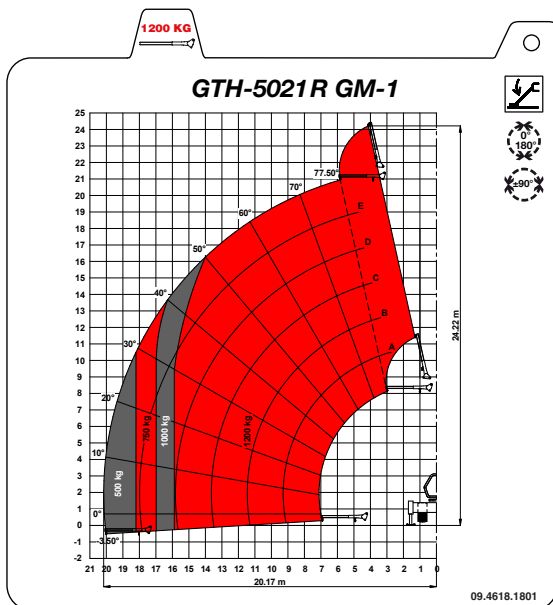
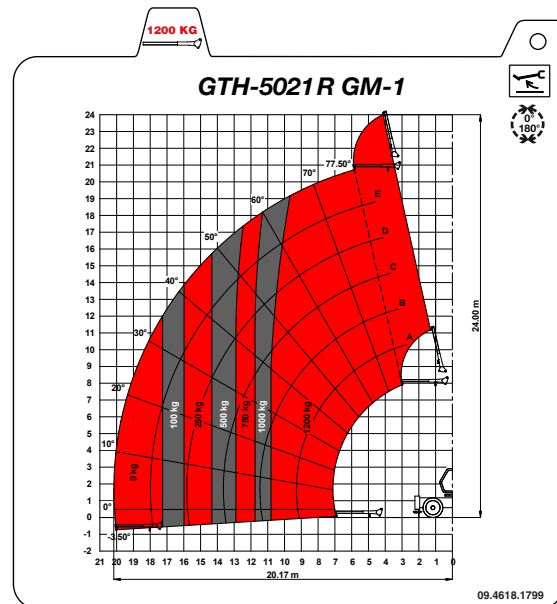
טבלאות עומסים

GTH-5021 R, אונקל



טבלאות עומסים

Manitou P4000 קנה 1200 ק"ג, GTH-5021 R



CLICK HERE TO **DOWNLOAD** THE COMPLETE MANUAL

- Thank you very much for reading the preview of the manual.
- You can download the complete manual from: www.heydownloads.com by clicking the link below



- Please note: If there is no response to CLICKING the link, please download this PDF first and then click on it.

CLICK HERE TO **DOWNLOAD** THE COMPLETE MANUAL