

Manuale dell'operatore

Intervallo di matricola

GTH-4014

Stage 3A

Stage 3B

Da matr.: GTH401414-101

GTH-4018

Stage 3A

Stage 3B

Da matr.: GTH401814-101

Traduzione delle istruzioni originali

Prima edizione

Prima stampa

Codice 57.0009.0621

CLICK HERE TO **DOWNLOAD** THE COMPLETE MANUAL

- Thank you very much for reading the preview of the manual.
- You can download the complete manual from: www.heydownloads.com by clicking the link below



- Please note: If there is no response to CLICKING the link, please download this PDF first and then click on it.

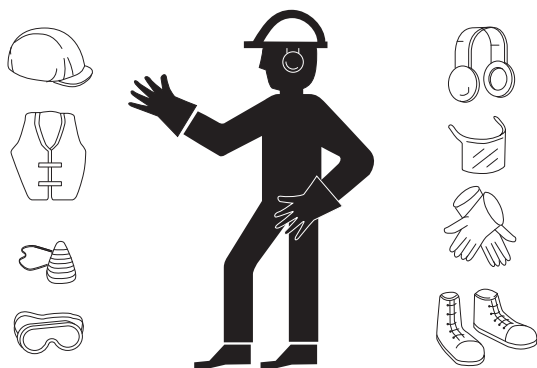
CLICK HERE TO **DOWNLOAD** THE COMPLETE MANUAL

Precauzioni Di sicurezza

▲ Abbigliamento da lavoro

Durante il lavoro, ma specialmente durante le operazioni di manutenzione e riparazione della macchina, gli operatori devono sempre indossare un abbigliamento antinfortunistico idoneo:

- Tuta da lavoro o altri indumenti purché comodi. Gli operatori non devono indossare abiti larghi o oggetti che possano impigliarsi in organi in movimento della macchina.
- Elmetto di protezione.
- Guanti di protezione.
- Calzature di sicurezza.



▲ Dispositivi di protezione individuale

Nel caso le condizioni operative lo richiedano, occorre disporre dei seguenti dispositivi di protezione individuale:

- Respiratori (o mascherine antipulviscolo).
- Tappi auricolari o dispositivi equivalenti.
- Occhiali o maschere per la protezione degli occhi.

Utilizzare solo materiale antinfortunistico omologato e in buono stato di conservazione.

Verifiche

Controllo preoperativo

- Assicurarsi che i manuali dell'operatore e di sicurezza siano completi, leggibili e che si trovino nello scomparto presente in cabina.
- Assicurarsi che tutti gli adesivi siano presenti e leggibili. Consultare il capitolo "Verifiche".
- Controllare eventuali perdite di olio idraulico e il corretto livello dell'olio. Se necessario, aggiungere olio. Consultare il capitolo "Manutenzione".
- Controllare eventuali perdite di fluido delle batterie e il corretto livello del fluido. Se necessario, aggiungere acqua distillata. Consultare il capitolo "Manutenzione".
- Controllare eventuali perdite di olio motore e il corretto livello dell'olio. Se necessario, aggiungere olio. Consultare il capitolo "Manutenzione".
- Modelli con pneumatici a camera d'aria: verificare che la pressione dei pneumatici sia corretta. Se necessario, gonfiarli. Consultare il capitolo "Manutenzione".

Controllare i seguenti componenti o le seguenti aree per rilevare eventuali danni, componenti mancanti o non adeguatamente installati e modifiche non autorizzate:

- Componenti elettrici, cablaggi e cavi elettrici
- Tubazioni idrauliche, raccordi, cilindri e distributori
- Serbatoi del carburante e del sistema idraulico
- Motori di comando e mozzi di comando
- Pattini del braccio
- Pneumatici e ruote
- Specchi
- Motore e componenti correlati

- Finecorsa
- Luci, allarmi e fari
- Perni, bulloni, dadi e altri elementi di fissaggio

Controllare l'intera macchina per rilevare:

- Fessurazioni in saldature o componenti strutturali
- Ammaccature o danni alla macchina
- Eccessi di ruggine, corrosione o ossidazione
- Assicurarsi che tutti i componenti strutturali e altri componenti critici siano presenti e tutti i relativi fermi e perni siano montati e adeguatamente serrati.
- Assicurarsi che il parabrezza e i finestrini (se in dotazione) siano puliti e privi di ostacoli che possano limitare la visibilità.
- Terminata l'ispezione, assicurarsi che tutte le protezioni, gli schermi e i coperchi degli scomparti siano posizionati e fissati correttamente.

Verifiche

Controllo degli adesivi Stage 3B

Determinare se gli adesivi applicati alla macchina riportino testi o simboli. Eseguire le verifiche appropriate per assicurarsi che tutti gli adesivi siano presenti e ben leggibili.

Codice art.	Descrizione adesivo	Q.tà	Codice art.	Descrizione adesivo	Q.tà
215645	Pericolo - Pericolo di esplosioni/ scottature, rifornimento	1	09.4618.1506	Adesivo decorativo - Genie GTH-4018	2
215646	Attenzione - Pericolo di folgorazione	3	09.4618.1616	Adesivo decorativo - Genie GTH-4014	2
215648	Pericolo - Non sollevare persone	1	09.4618.1507	Adesivo decorativo - Genie GTH-4018	1
235644	Attenzione - Pericolo di schiacciamento		09.4618.1617	Adesivo decorativo - Genie GTH-4014	1
237720	Attenzione - Pericolo di schiacciamento, macchina in movimento	3	09.4618.1645	Etichetta - Inibizione limitatore di carico	1
237721	Attenzione - Indossare la cintura di sicurezza	1	09.4618.1670	Etichetta - Olio idraulico	2
237726	Attenzione - Pericolo di scottature	1	09.4618.1692	Etichetta - Carburante ULSD	1
09.4616.0040	Etichetta - 4000 kg	1	09.4618.0933	Attenzione - Pericolo di schiacciamento, stabilizzatori	4
09.4618.0242	Adesivo decorativo - Genie	1	09.4618.1674	Attenzione - Pericolo di schiacciamento, collare di sicurezza	2
09.4618.0243	Adesivo decorativo - Genie	1	09.4618.1683	Attenzione - Pmax stabilizzatori GTH-4018	4
09.4618.0920	Attenzione - Vano motore	1	09.4618.1739	Attenzione - Pmax stabilizzatori GTH-4014	4
09.4618.0922	Attenzione - Pericolo di schiacciamento	2	09.4618.1681	Etichetta - Pressione pneumatici 4,5 bar GTH-4018	4
09.4618.0924	Pericolo - Pericolo di esplosioni/ scottature	1	09.4618.1682	Etichetta - Pressione pneumatici 5,5 bar GTH-4014	4
09.4618.0923	Attenzione - Pericolo di scottature, parti calde	3	09.4618.1686	Etichetta - Ancoraggio e sollevamento GTH-4014	1
09.4618.1741	Etichetta - Punti di collaudo	1	09.4618.1685	Etichetta - Ancoraggio e sollevamento GTH-4018	1
09.4618.1375	Attenzione - Ribaltamento, rispettare la capacità	1	09.4618.1678	Etichetta - Staccabatteria	1
09.4618.1398	Etichetta - Perno di fissaggio attrezzo	1	09.4618.1679	Attenzione - 7 adesivi	1
09.4618.1399	Etichetta - Sblocco portiere	1	09.4618.1713	Attenzione - Pericolo di scottature	1
09.4618.1418	Etichetta - Uscita di sicurezza	1	09.4618.1684	Etichetta - Utilizzo manuale distributore	1
09.4618.1419	Etichetta - Olio idraulico Naturelle	1	09.4618.1773	Etichetta - Livello sonoro 103 dB	1
09.4618.1423	Pericolo - Pericolo di esplosioni/ scottature	4			
09.4618.1687	Etichetta - Joystick	1			
09.4618.1689	Etichetta - Joystick con blocco/sblocco (se in dotazione)	1			
09.4618.1458	Attenzione - Ribaltamento, rispettare la capacità	2			

CLICK HERE TO **DOWNLOAD** THE COMPLETE MANUAL

- Thank you very much for reading the preview of the manual.
- You can download the complete manual from: www.heydownloads.com by clicking the link below



- Please note: If there is no response to CLICKING the link, please download this PDF first and then click on it.

CLICK HERE TO **DOWNLOAD** THE COMPLETE MANUAL

Funzionamento e uso

Rigenerazione del FAP (se in dotazione)

Quando la spia 7 del filtro antiparticolato diesel (FAP) si accende, l'operatore deve avviare la rigenerazione del FAP seguendo queste istruzioni:

- i Scegliere un luogo all'esterno in cui parcheggiare che:
 - sia piano
 - sia libero da ostacoli e non trafficato
 - sia privo di materiali infiammabili
 - non presenti atmosfere esplosive
- ii Inserire il freno di stazionamento.
- iii Portare la leva di selezione avanzamento in posizione di folle.
- iv Riscaldare il motore; la temperatura del refrigerante deve raggiungere almeno i 75 °C.
- v Mantenere acceso il motore.
- vi Attivare la rigenerazione del FAP premendo l'interruttore del FAP: la spia 9 di temperatura elevata del sistema di scarico resta accesa e i giri del motore aumentano fino a 1200 rpm.
- vii Mantenere la distanza dall'area della marmitta.
- viii Non lasciare la macchina incustodita.
- ix Segnalare l'area.
- x La macchina deve restare parcheggiata all'aperto per 30 minuti circa.

- xi In caso di necessità, la rigenerazione può essere interrotta premendo l'interruttore del FAP e quindi riavviata.
- xii Completata la rigenerazione, la spia di temperatura elevata del sistema di scarico 9 si spegnerà e il motore girerà al minimo.
- xiii Durante la rigenerazione del FAP:
 - stare lontano da atmosfere esplosive
 - stare lontano da materiali infiammabili

Quando la spia del FAP inizia a lampeggiare rapidamente e la spia di guasto grave del motore si illumina di rosso, l'operatore deve contattare un tecnico qualificato.

Funzionamento e uso

Movimentazione di macchine in avaria

Il traino della macchina è consigliato esclusivamente nel caso in cui non vi siano alternative. È sempre consigliabile, quando è possibile, riparare la macchina sul posto.

Dovendo forzatamente eseguire il traino:

1. Disinserire il freno di stazionamento.
2. Porre la leva del cambio in posizione di folle (vedere pagina seguente).
3. Selezionare la sterzata a due ruote.
4. Assicurare una barra di traino rigida a uno dei due punti di ancoraggio presenti sull'assale anteriore.
5. Se possibile, avviare il motore e utilizzare il sistema di guida e di frenatura idraulico.
6. Trainare la macchina per brevi distanze e a bassa velocità (minore di 5 km/h).

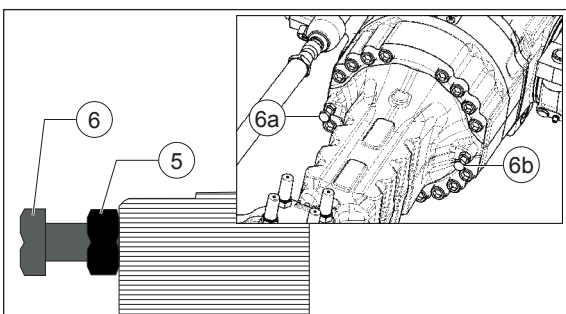
Disinserimento freno di stazionamento

⚠ Bloccare meccanicamente tutte le ruote per impedire al veicolo di spostarsi una volta disinserito il freno di stazionamento.

Per sbloccare il freno negativo di una macchina guasta:

1. Su entrambi i lati, svitare le viti (5).
2. Avvitare i bulloni di sblocco dei freni (6a) e (6b) di 1/2 giro alla volta in sequenza fino all'allentamento completo (le ruote sono libere).

Allontanare il personale dall'area prima di rimuovere il bloccaggio da tutte le quattro ruote e trainare il veicolo in un luogo sicuro.



Inserimento freno di stazionamento

⚠ Prima di eseguire qualsiasi operazione, bloccare meccanicamente tutte le quattro ruote per impedire al veicolo di spostarsi.

Per riattivare il freno negativo:

1. Applicare una pressione di 20÷25 bar alla porta di sblocco dei freni di stazionamento (B).
2. Svitare le viti di sblocco dei freni (6) su entrambi i lati
3. Regolare le viti (6) a $19,5 \pm 1$ mm. Applicare il sigillante B2 ai dadi (5) e serrarli con una coppia di 45 Nm.
4. Rilasciare la pressione dalle porte dei freni (B).

I freni di stazionamento sono ora riattivati e le ruote sono bloccate.

Allontanare il personale dall'area e verificare il corretto funzionamento del freno di stazionamento.

Manutenzione

Manutenzione programmata

Le macchine rimaste fuori servizio per più di tre mesi devono essere sottoposte alla verifica trimestrale prima di poter tornare in servizio.

Modello
Numero di matricola
Data
Contaore
Proprietario della macchina
Ispezionata da (timbro)
Firma ispettore
Titolo ispettore
Azienda ispettore
Istruzioni

- Eseguire copie di questo rapporto da utilizzare durante ogni verifica.
- Selezionare la/e lista/e di controllo appropriata/e per il tipo di verifica da eseguire.

<input type="checkbox"/>	Quotidianamente o ogni 8 ore	
	Verifiche:	A
<input type="checkbox"/>	Trimestralmente o ogni 250 ore	
	Verifiche:	A+B
<input type="checkbox"/>	Semestralmente o ogni 500 ore	
	Verifiche:	A+B+C
<input type="checkbox"/>	Annualmente o ogni 1000 ore	
	Verifiche:	A+B+C+D
<input type="checkbox"/>	Ogni 2 anni o 2000 ore	
	Verifiche:	A+B+C+D+E

- Spuntare la casella appropriata al termine di ogni procedura di verifica.
- Utilizzare le procedure passo passo indicate in questo capitolo per apprendere come eseguire le verifiche.
- Se una verifica riceve una "N", contrassegnare la macchina e porla fuori servizio, ripararla e controllarla nuovamente. Dopo la riparazione, spuntare la casella "R".

Lista di controllo A		Y	N	R
A-1	Manuali e adesivi			
A-2	Controllo preoperativo			
A-3	Prova delle funzioni			
A-4	Lubrificazione del braccio			
A-5	Manutenzione motore - modelli Perkins			
Eseguire dopo 40 ore:				
A-6	Pompa di emergenza (se in dotazione)			
Eseguire dopo 50 ore:				
A-7	Manutenzione assali			
Eseguire dopo 150 ore:				
A-8	Manutenzione assali			

Ricambi per interblocchi	
Display e quadro LMI	56.0016.0132
Interruttore di attivazione delle funzioni su joystick	07.0741.0012
Pulsante pompa di emergenza	07.0703.0430
Pulsante arresto di emergenza	07.0703.0441
Microinterruttore sedile	07.0740.0498
Sensore di prossimità	56.0012.0004
Sensore di prossimità codificato	56.0012.0065

Accessori

Pericolo di collisione

Prima del sollevamento, assicurarsi che non vi siano ostacoli nelle vicinanze del carico.

Quando la visibilità nei pressi o in corrispondenza del punto di posizionamento del carico è o potrebbe essere ostacolata, l'operatore deve utilizzare mezzi alternativi o aggiuntivi per sollevare il carico in sicurezza, come, ad esempio, un addetto alla segnalazione qualificato.

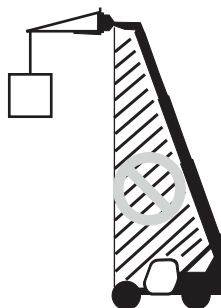
Gli addetti alla segnalazione devono restare in comunicazione (verbale o gestuale) e in contatto visivo con l'operatore per tutta la durata delle operazioni.

Pericolo di schiacciamento

Non consentire all'addetto alla segnalazione di sostare tra il carico sospeso e un altro oggetto (ad esempio il sollevatore telescopico stesso).

Prima di eseguire qualsiasi operazione di manutenzione sulla benna miscelatrice provvedere ad appoggiarla a terra, fermare la macchina, togliere la chiave di avviamento e chiudere a chiave la cabina di guida per impedire a chiunque di poter accedere al quadro comandi.

Pericolo di caduta oggetti



Non sollevare il carico nella zona di caduta indicata.

In presenza di persone al di sotto del carico o nella zona di caduta, non azionare la macchina.

Non sospendere carichi utilizzando cinghie o catene assicurate alle forche o all'attacco delle forche.

Non sollevare carichi a più livelli.

Per sollevare oggetti di forma circolare (come ad esempio fusti di carburante, ecc.), assicurarli con cinghie o funi e procedere a velocità ridotta.

Tabelle di carico

GTH-4014, benna

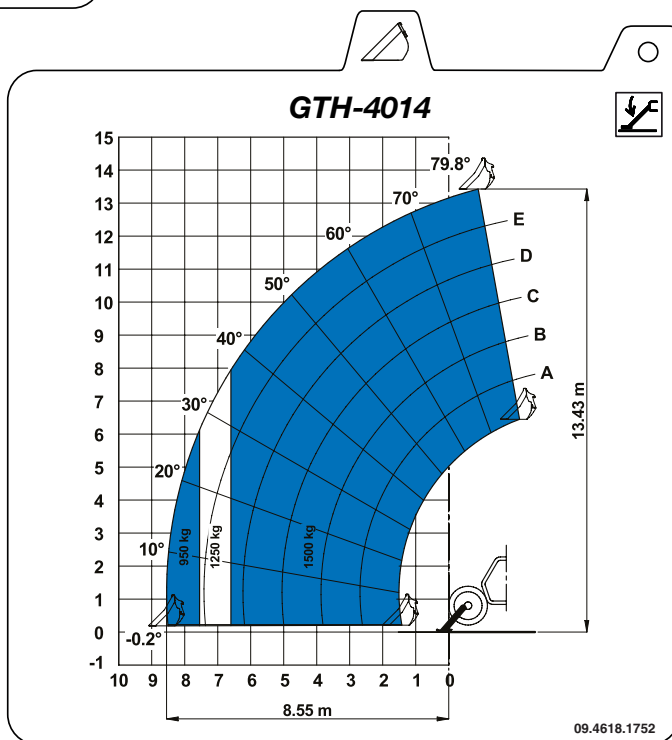
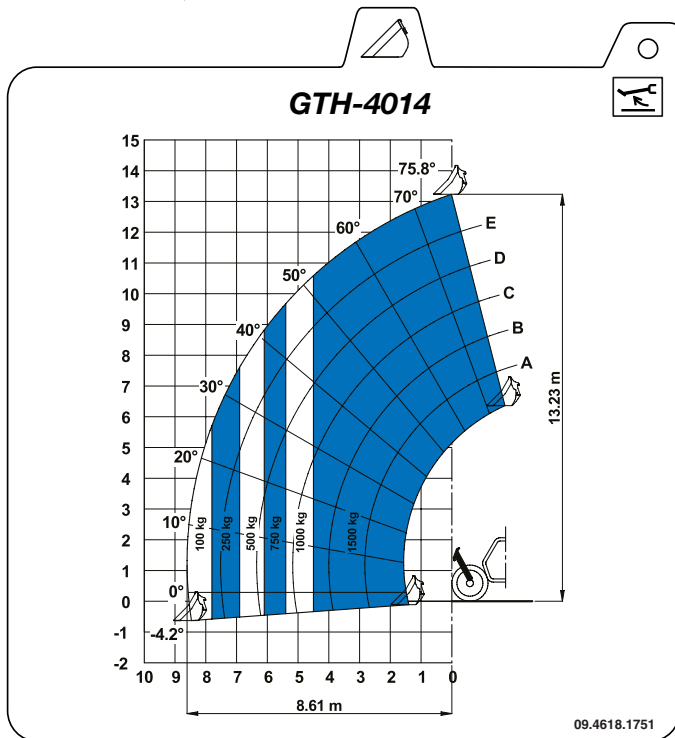
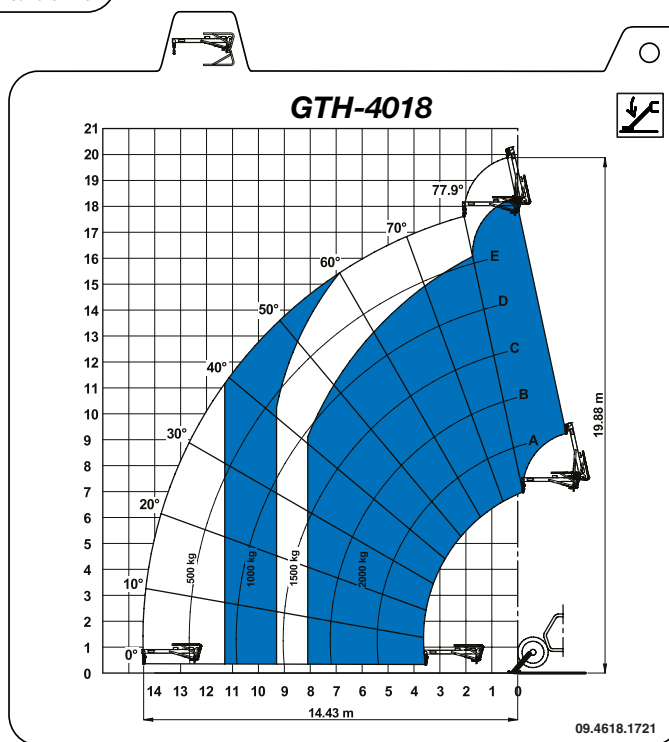
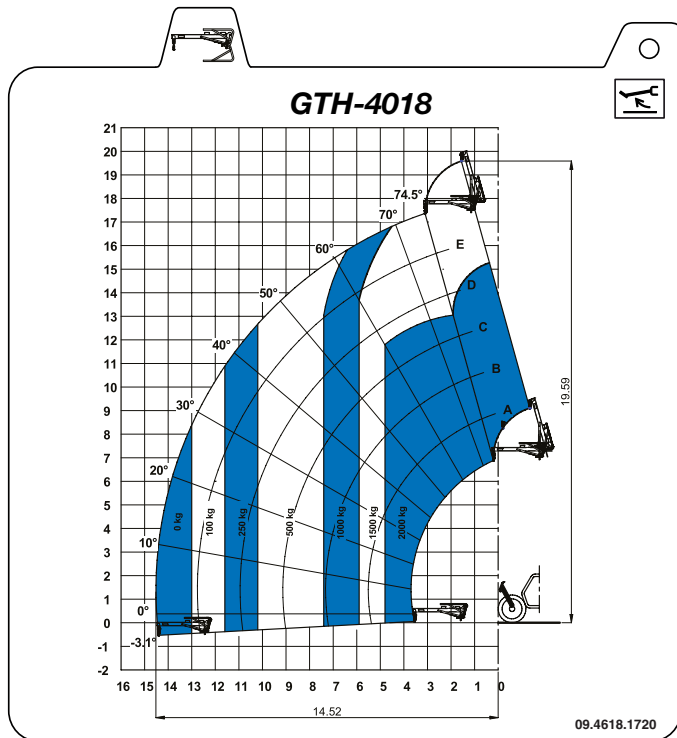


Tabelle di carico

GTH-4018, falcone 2000kg



CLICK HERE TO **DOWNLOAD** THE COMPLETE MANUAL

- Thank you very much for reading the preview of the manual.
- You can download the complete manual from: www.heydownloads.com by clicking the link below



- Please note: If there is no response to CLICKING the link, please download this PDF first and then click on it.

CLICK HERE TO **DOWNLOAD** THE COMPLETE MANUAL