

## ***Operatora rokasgrāmata***

Sērijas numuri

### ***GTH-4014***

Stage 3A

Stage 3B

Sākot ar sērijas Nr.: GTH401414-101

### ***GTH-4018***

Stage 3A

Stage 3B

Sākot ar sērijas Nr.: GTH401814-101

Orīnālās instrukcijas tulkojums

Pirmais izdevums

Pirmais metiens

Daļas Nr. 57.0009.0695

CLICK HERE TO **DOWNLOAD** THE COMPLETE MANUAL

- Thank you very much for reading the preview of the manual.
- You can download the complete manual from: [www.heydownloads.com](http://www.heydownloads.com) by clicking the link below



- Please note: If there is no response to CLICKING the link, please download this PDF first and then click on it.

CLICK HERE TO **DOWNLOAD** THE COMPLETE MANUAL

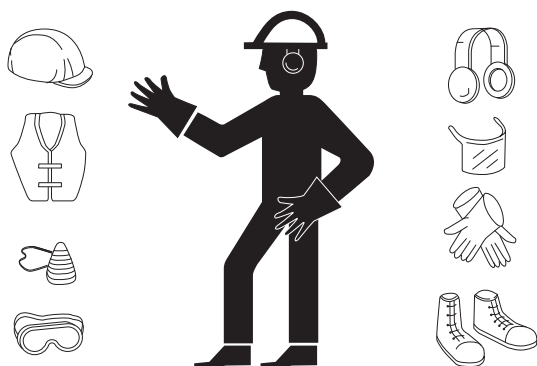


## Uz drošību attiecināmie Piesardzības pasākumi

### ▲ Darba apģērbs

Darba laikā, bet jo īpaši mašīnas tehniskās apkopes un remonta darbu laikā operatoriem ir jāvalkā piemērots aizsargapģērbs:

- kombinezoni vai jebkāds cits ērts apģērbs. Operatoriem nav atļauts valkāt apģērbu ar platām piedurknēm vai priekšmetus, kas var iekļerties mašīnas kustīgajās daļās;
- aizsargķivere;
- aizsargcimdi;
- darba apavi.



### ▲ Individuālie aizsardzības līdzekļi

Strādājot īpašos darba apstākļos, jālieto šādi individuālie aizsardzības līdzekļi:

- elpošanas aparāts (vai putekļu maska);
- dzirdes aizsargi vai līdzīga veida aprīkojums;
- aizsargbrilles vai sejas maska.

Izmantojiet tikai labā stāvoklī esošu darba apģērbu, kam ir piešķirts tipa apstiprinājums.

## Pārbaudes

### Mašīnas pārbaude pirms ekspluatācijas

- Nodrošiniet, lai operatora un drošības rokasgrāmatas būtu pilnīgas, salasāmas un atrastos tām paredzētajā uzglabāšanas nodaļumā mašīnas kabīnē.
- Nodrošiniet, lai visas uzlīmes būtu salasāmas un atrastos tām paredzētajās vietās. Skatiet sadaļu "Pārbaudes".
- Pārbaudiet, vai nav hidraulikas eļļas noplūdes, un pārbaudiet, vai eļļas līmenis ir pareizs. Nepieciešamības gadījumā papildiniet eļļas līmeni. Skatiet sadaļu "Tehniskā apkope".
- Pārbaudiet, vai nav akumulatora šķidrums noplūdes, un pārbaudiet, vai šķidrums līmenis ir pareizs. Nepieciešamības gadījumā pielejiet destilētu ūdeni. Skatiet sadaļu "Tehniskā apkope".
- Pārbaudiet, vai nav motoreļļas noplūdes, un pārbaudiet, vai eļļas līmenis ir pareizs. Nepieciešamības gadījumā papildiniet eļļas līmeni. Skatiet sadaļu "Tehniskā apkope".
- Modeļi ar gaisu pumpējamām riepām: Pārbaudiet, vai riepās ir pareizs gaisa spiediens. Nepieciešamības gadījumā piepumpējiet riepās. Skatiet sadaļu "Tehniskā apkope".

Pārbaudiet tālāk norādītos komponentus, pārliecinoties, ka tie nav bojāti, ir pareizi uzstādīti, tiem netrūkst daļas un tiem nav veiktas neautorizētas modifikācijas:

- Elektriskie komponenti, vadi un elektriskie kabeļi
- Hidrauliskās sistēmas šļūtenes, piederumi, cilindri un kolektori
- Degvielas un hidraulikas tvertnes
- Piedziņas motori un piedziņas rumbas
- Strēles nodiluma paliktņi
- Riepas un riteni
- Spoguļi
- Dzinējs un saistītie komponenti

- Galaslēdži
- Gaismas, trauksmes signāli un bākuģunis
- Tapas, uzgriežņi, skrūves un citi stiprinājumi

Pārbaudiet visu mašīnu, pievēršot uzmanību:

- Plaisām metinājumu šuvēs vai strukturālajos komponentos
- Iespiedumiem mašīnas detaļās vai citiem bojājumiem
- Pārmērīgai rūsai, korozijai vai oksidācijai
- Pārliecinieties, ka mašīnai ir visi strukturālie un citi svarīgi komponenti, kā arī visi stiprinājumi un tapas atrodas tām paredzētajās vietās un tie ir kārtīgi nostiprināti.
- Nodrošiniet, lai vējstikls un logi (ja ietverti aprīkojumā) būtu tīri un bez redzamību ierobežojošiem traucēkļiem.
- Pabeidzot pārbaudi pārliecinieties, ka visi aizsargi, aizsegi un nodaļumu pārsegi atrodas tiem paredzētajās vietās un ir nofiksēti.

## Pārbaudes

### Stage 3B uzlīmju pārbaude

Nosakiet, vai uz jūsu mašīnas esošajām uzlīmēm ir vārdi vai simboli. Izmantojiet atbilstošo pārbaudes metodi, lai pārliecinātos, ka visas uzlīmes ir salasāmas un atrodas tām paredzētajās vietās.

Daļas Nr.	Uzlīmes apraksts	Skaits
215645	Bīstami — eksplozijas/ugunsgrēka risks, degvielas uzpilde	1
215646	Brīdinājums — elektriskās strāvas trieciena risks	3
215648	Bīstami — aizliegts pārvadāt pasažierus	1
235644	Brīdinājums — saspiešanas risks	
237720	Brīdinājums — saspiešanas risks, mašīna atrodas kustībā	3
237721	Brīdinājums — piesprādzēt drošības jostu	1
237726	Brīdinājums — risks gūt apdegumus	1
09.4616.0040	Marķējums — 4000 kg	1
09.4618.0243	Dekoratīvs marķējums — Genie	1
09.4618.0920	Brīdinājums — dzinēja nodalījums	1
09.4618.0922	Brīdinājums — saspiešanas risks	2
09.4618.0924	Bīstami — eksplozijas/ugunsgrēka risks	1
09.4618.0923	Brīdinājums — risks gūt apdegumus, karstas daļas	3
09.4618.1848	Marķējums — testa porti	1
09.4618.1375	Brīdinājums — apgāšanās risks, ievērot celbspēju	1
09.4618.1398	Marķējums — darbarīka fiksācijas tapa	1
09.4618.1399	Marķējums — durvju atbloķēšana	1
09.4618.1418	Marķējums — avārijas izeja	1
09.4618.1419	Marķējums — Naturelle hidraulikas eļļa (ja ir aprīkojumā)	1
09.4618.1423	Bīstami — eksplozijas/ugunsgrēka risks	4
09.4618.1687	Marķējums — pārslēgs	1
09.4618.1689	Marķējums — pārslēgs ar bloķēšanas/atbloķēšanas funkciju (ja ir aprīkojumā)	1
09.4618.1458	Brīdinājums — apgāšanās risks, ievērot celbspēju	2

Daļas Nr.	Uzlīmes apraksts	Skaits
09.4618.1835	Dekoratīvs marķējums — Genie <b>GTH-4018</b>	1
09.4618.1838	Dekoratīvs marķējums — Genie <b>GTH-4018</b>	1
09.4618.1841	Dekoratīvs marķējums — Genie <b>GTH-4014</b>	2
09.4618.1507	Dekoratīvs marķējums — Genie <b>GTH-4018</b>	1
09.4618.1617	Dekoratīvs marķējums — Genie <b>GTH-4014</b>	1
09.4618.1645	Marķējums — slodzes ierobežošanas sistēmas atspējošana	1
09.4618.1670	Marķējums — hidraulikas eļļa	2
09.4618.1692	Marķējums — ULSD degviela	1
09.4618.0933	Brīdinājums — saspiešanas risks, izbīdāmie atbalsti	4
09.4618.1674	Brīdinājums — saspiešanas risks, drošības uzlika	2
09.4618.1683	Brīdinājums — izbīdāmo atbalstu Pmax <b>GTH-4018</b>	4
09.4618.1739	Brīdinājums — izbīdāmo atbalstu Pmax <b>GTH-4014</b>	4
09.4618.1681	Marķējums — riepu spiediens 4,5 bāri <b>GTH-4018</b>	4
09.4618.1682	Marķējums — riepu spiediens 5,5 bāri <b>GTH-4014</b>	4
09.4618.1686	Marķējums — stiprināšana un celšana <b>GTH-4014</b>	1
09.4618.1685	Marķējums — stiprināšana un celšana <b>GTH-4018</b>	1
09.4618.1678	Marķējums — atvienošanas slēdzis	1
09.4618.1679	Brīdinājums — 7 uzlīmes	1
09.4618.1713	Brīdinājums — risks gūt apdegumus	1
09.4618.1846	Marķējums — galvenā vārsta manuāla lietošana	1
09.4618.1773	Marķējums — skaņas līmenis 103 dB	1
09.4618.1829	Marķējums — EcoLogo	3

CLICK HERE TO **DOWNLOAD** THE COMPLETE MANUAL

- Thank you very much for reading the preview of the manual.
- You can download the complete manual from: [www.heydownloads.com](http://www.heydownloads.com) by clicking the link below



- Please note: If there is no response to CLICKING the link, please download this PDF first and then click on it.

CLICK HERE TO **DOWNLOAD** THE COMPLETE MANUAL

## Ekspluatācijas norādījumi

### DPF reģenerācija (ja ir aprīkojumā)

Ja iedegas dīzeļdaļiņu filtra indikatora kontrollampīņa (7), operatoram jāveic DPF reģenerācija saskaņā ar tālāk doto instrukciju:

- i Izvēlieties drošu apstāšanās vietu ārpus telpām:
  - stingra, līdzena virsma;
  - bez šķēršļiem un satiksmes;
  - bez tuvumā esošiem uzliesmojošiem materiāliem;
  - bez sprādzienbīstamas atmosfēras.
- ii Aktivizējiet stāvbremzi.
- iii Pārvietojiet transmisijas pārslēgu neitrālajā pozīcijā.
- iv Uzsildiet dzinēju; dzesēšanas šķidrums temperatūrai ir jābūt vismaz 75°C.
- v Atstājiet dzinēju iedarbinātu.
- vi Aktivizējiet DPF reģenerāciju, nospiežot DPF slēdzi. Iedegas un nepārtraukti deg izplūdes sistēmas augstas temperatūras indikatora kontrollampīņa (9) un dzinēja apgriezīgu skaits sasniedz 1200 apgr./min.
- vii Netuvojieties izplūdes trokšņa slāpētāja zonai.
- viii Neatstājiet mašīnu bez uzraudzības.
- ix Izlieciet zīmes ap attiecīgo zonu.
- x Mašīnai jāpaliek novietotai stāvēšanai ārpus telpām aptuveni 30 minūtes.

xi Nepieciešamības gadījumā reģenerāciju ir iespējams apturēt, nospiežot DPF slēdzi, un vēlāk atsākt.

xii Līdzko reģenerācija ir pabeigta, izplūdes sistēmas augstas temperatūras indikatora kontrollampīņa (9) nodziest un dzinējs darbojas ar tukšgaitas apgriezieniem.

xiii DPF reģenerācijas laikā:

- netuvojieties sprādzienbīstamai atmosfērai;
- netuvojieties uzliesmojošiem materiāliem.

Ja DPF indikatora kontrollampīņa sāk ātri mirgot un iedegas un nepārtraukti deg sarkanās krāsas kritiskas dzinēja kļūmes indikatora kontrollampīņa, operatoram ir jāsaazinās ar kvalificētu servisa tehnisko darbinieku.

## Ekspluatācijas norādījumi

### Bojātas mašīnas pārvietošana

Velciet mašīnu tikai tādā gadījumā, ja nav pieejamas citas alternatīvas, jo šādas darbības rezultātā pastāv risks nopietni bojāt mašīnas transmisiju. Ja vien iespējams, remontējiet mašīnu darba vietā.

Ja no mašīnas vilkšanas izvairīties nav iespējams:

1. Atslēdziet stāvbremzi.
2. Pārslēdziet transmisijas pārslēgu neitrālajā pozīcijā (skat. nākamo lapu).
3. Izvēlieties divu riteņu stūrēšanas režīmu.
4. Pievienojiet jūgstieni pie viena no priekšējās ass sasaistes punktiem.
5. Ja iespējams, iedarbiniet dzinēju un izmantojiet hidraulisko piedziņu un bremsēšanas sistēmu.
6. Velciet mašīnu tikai nelielos attālos un nelielā ātrumā (mazāk par 5 km/h).

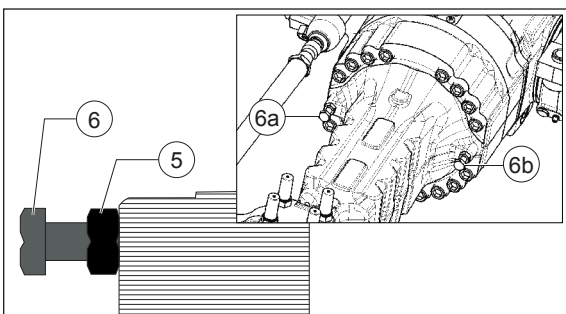
### Stāvbremzes atslēgšana

⚠ Nobloķējiet visus riteņus, izmantojot mehānisku sistēmu, lai nepieļautu mašīnas pārvietošanos brīdī, kad stāvbremze būs atslēgta.

Bojātas mašīnas negatīvo bremžu atbloķēšana:

1. Atskrūvējiet uzgriežņus (5) abās pusēs.
2. Skrūvējiet bremžu atlaišanas skrūves (6a) un (6b) uz iekšu, darot to secīgi vienu pēc otras un pagriežot par 1/2 apgrieziena katrā reizē, līdz brīdim, kad pēkšņi pazūd griezes moments (riteņi ir atbloķēti).

Pirms bloķēšanas sistēmas atvienošanas no visiem riteņiem, lieciet visām personām pamest darba zonu; pēc tam pārvelciet mašīnu uz drošu vietu.



### Stāvbremzes pieslēgšana

⚠ Pirms jebkādu darbību veikšanas nobloķējiet visus riteņus, izmantojot mehānisku sistēmu, lai nepieļautu mašīnas pārvietošanos.

Lai aktivizētu negatīvās bremzes:

1. Stāvbremzes atlaišanas portam (B) pieslēdziet 20÷25 bāru spiedienu.
2. Atskrūvējiet abās pusēs esošās bremžu atlaišanas skrūves (6).
3. Noregulējiet skrūves (6) līdz 19,5±1 mm. Uzklājiet uz uzgriežņiem (5) B2 hermētiķi un pievelciet tos līdz 45 Nm.
4. Atvienojiet spiedienu no bremžu porta (B).

Stāvbremzes ir aktivizētas un riteņi ir nobloķēti.

Lieciet visām personām pamest darba zonu un pārliecinieties, ka stāvbremzes darbojas bez traucējumiem.

## Tehniskā apkope

### Teleskopiskās strēles sekvencēšana (tikai GTH-4014)

Ja normālas ekspluatācijas laikā ievilkot strēli, tiek konstatēti izbīdīti posmi, kuru garums pārsniedz 150 mm, veiciet šādas darbības:

1. Pilnībā ievelciet teleskopiskās strēles cilindru un noturiet ievilkšanas sistēmu zem spiediena (apm. 15 sekundes); strēles posmu garumi izlīdzinās.

Ja pēc šīs procedūras pabeigšanas strēles posmi joprojām nav secīgi, veiciet šādas darbības:

2. Pārvietojiet strēli nulles pozīcijā, pilnībā ievelciet strēli un aptuveni 20 sekundes noturiet ievilkšanas sistēmu zem spiediena.

3. Paceliet strēli aptuveni 60° leņķī un uz apm. 20 sekundēm aktivizējiet ievilkšanas funkciju.

4. Nolaidiet pilnībā ievilkto strēli zemākajā iespējamajā pozīcijā, kur tā nesaskaras ar zemi, un aptuveni 20 sekundes noturiet ievilkšanas sistēmu zem spiediena.

Ja pēc šo procedūru pabeigšanas strēles posmi joprojām nav secīgi, paceliet strēli aptuveni 60° leņķī, pilnībā izbīdīet to, pēc tam pilnībā ievelciet to līdz gājiena galam un noturiet ievilkšanas sistēmu zem spiediena (apm. 20 sekundes).

Pēc šo procedūru pabeigšanas strēles posmiem būtu jābūt pareizā secībā.

## Darbarīki

Nosakiet pareizos kravas celšanas punktus, ņemot vērā tās smaguma centru un kravas stabilitāti.

Neizmantojiet teleskopiskā manipulatora šasijas līmeņošanas funkciju, lai kompensētu kravas šūpošanos vai noregulētu kravas pozīciju pēc tās pacelšanas.

Nemēģiniet pārvietot nostiprinātas vai iesprostotas kravas.

Neatstājiet teleskopisko manipulatoru bez uzraudzības, ja tajā ir iekārta krava.

Turiet strēli un kravu pēc iespējas zemāk, vienlaikus saglabājot redzamību braukšanas virzienā.

Transportējot iekārtu kravu, nebrauciet ar ātrumu, kas pārsniedz iešanas ātrumu (2 mph / 3,2 km/h).

Uzsāciet kustību, brauciet, pagriezieties un apturiet kustību lēnām, lai nepieļautu, ka krava zaudē stabilitāti vai sāk šūpoties.

Braukšanas laikā neizmantojiet vadības elementus, lai mainītu kravas pozīciju. Pirms kravas pozīcijas mainīšanas pakāpeniski samaziniet braukšanas ātrumu un pilnībā apturiet mašīnas kustību.

Nešķērsojiet nogāzes, jo kravas smaguma centrs pārvietosies tuvāk apgāšanās līnijai, samazinot mašīnas stabilitāti.

Brauciet tikai augšup vai lejup pa nogāzēm un dariet to ārkārtīgi piesardzīgi, jo kravas smaguma centrs pārvietosies tuvāk apgāšanās līnijai, samazinot mašīnas stabilitāti.

Nenovietojiet mašīnu stāvēšanai nogāzē.

Braucot augšup pa nogāzi ar kravu, dariet to ar ieslēgtu pārnesumu braukšanai uz priekšu un novietojiet kravu pēc iespējas zemāk.

Braucot lejup pa nogāzi ar kravu, pārvietojieties atpakaļgaitā.

Braucot augšup pa nogāzi ar tukšu lāpstu, pārvietojieties atpakaļgaitā.

Braucot lejup pa nogāzi ar tukšu lāpstu, dariet to ar ieslēgtu pārnesumu braukšanai uz priekšu.

Nepieļaujiet iekārtu kravu svārstīšanos.

Nevelciet kravas, kad tās ir iekārtas mašīnā.

Iekārta krava spēj dinamiski, un līdz ar to arī neparedzami ietekmēt mašīnas stabilitāti; strādājiet piesardzīgi.

Fiksētais āķis ir paredzēts pielikumā norādīto kravu celšanai. Maksimālā svara slodze atbilst manipulatora, kuram tas ir uzstādīts, nominālajai celjspējai, un tā ir norādīta aprīkojuma komplektācijā ietvertajās slodžu diagrammās.

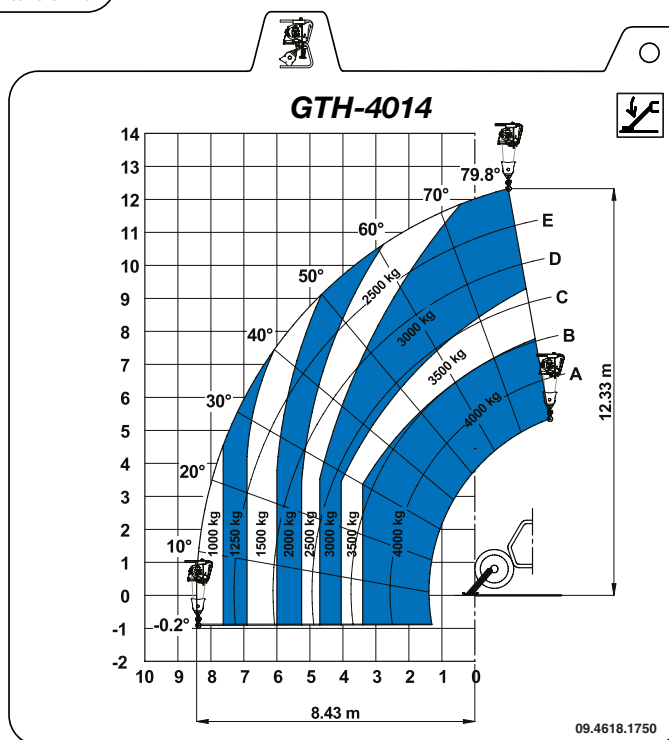
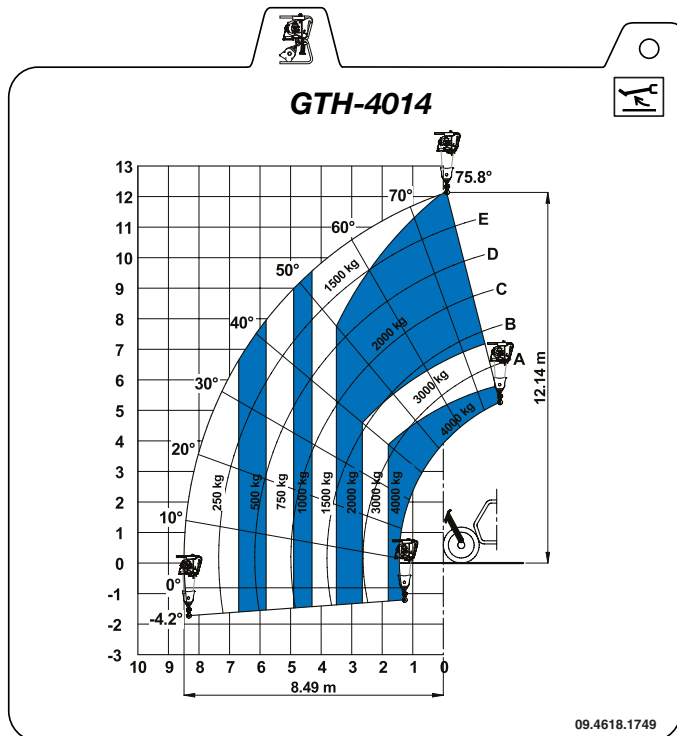
### Kritienu riski

Neceliet un neiekariet personas.

Neizmantojiet lāpstu personu celšanai vai pārvadāšanai.

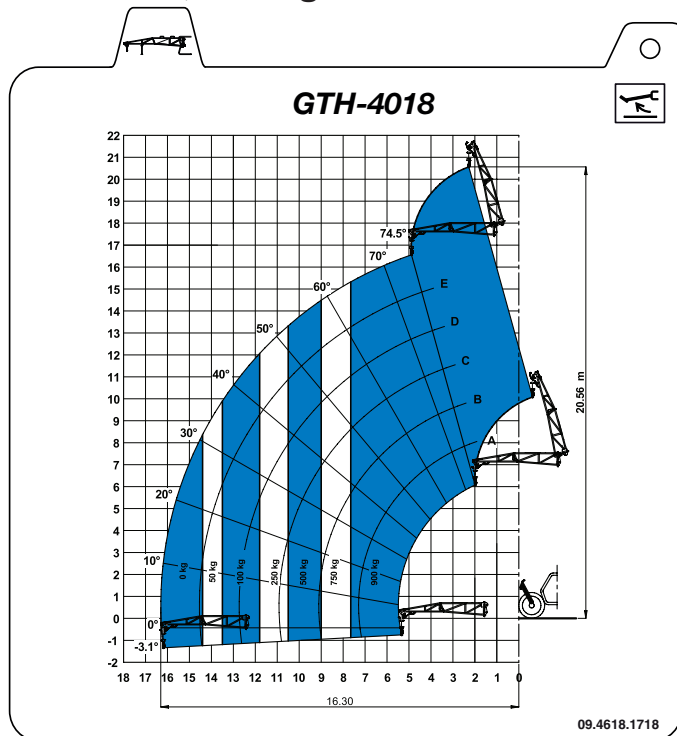
# Slodžu diagrammas

## GTH-4014, vinča

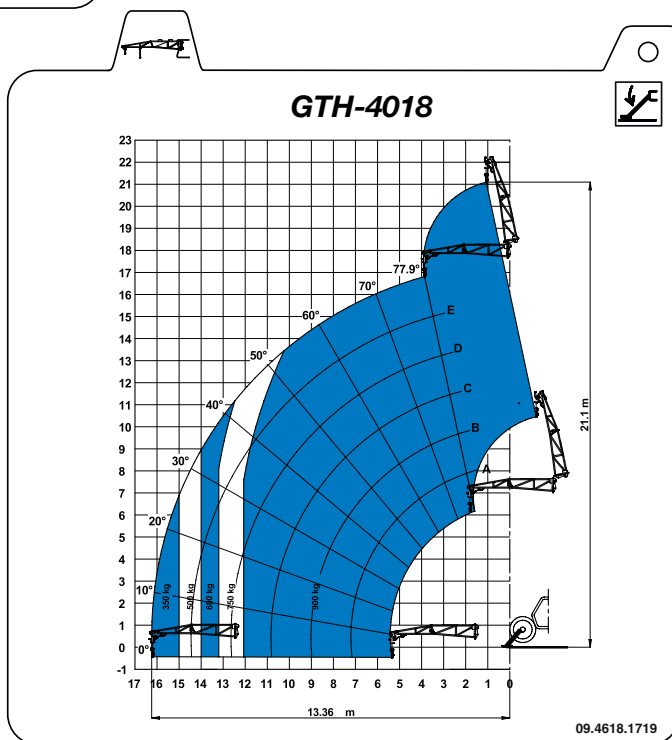


# Slodžu diagrammas

## GTH-4018, 900 kg izlīces stienis



09.4618.1718



09.4618.1719

CLICK HERE TO **DOWNLOAD** THE COMPLETE MANUAL

- Thank you very much for reading the preview of the manual.
- You can download the complete manual from: [www.heydownloads.com](http://www.heydownloads.com) by clicking the link below



- Please note: If there is no response to CLICKING the link, please download this PDF first and then click on it.

CLICK HERE TO **DOWNLOAD** THE COMPLETE MANUAL