



A TEREX BRAND

Manuale Uso e Manutenzione

Intervallo di matricola

GTH 4013 SX

Da matricola: 20203
A matricola: 20672

GTH 4017 SX

Da matricola: 19978
A matricola: 20670

Contiene Informazioni
sulla Manutenzione

Seconda Edizione
Prima Stampa
Codice 57.0009.0400

CLICK HERE TO **DOWNLOAD** THE COMPLETE MANUAL

- Thank you very much for reading the preview of the manual.
- You can download the complete manual from: www.heydownloads.com by clicking the link below



- Please note: If there is no response to CLICKING the link, please download this PDF first and then click on it.

CLICK HERE TO **DOWNLOAD** THE COMPLETE MANUAL

Etichette E Targhe Applicate Sulla Macchina

Ref.	Decal	Code	Description	Qt.
9		09.4618.0989	Etichetta - Stabilizzatore Max Pres. GTH-4017 SX	2
		09.4618.0991	Etichetta - Stabilizzatore Max Pres. GTH-4013 SX	2
10		09.4618.0776	Etichetta - Sistema di Sblocco Interno Parte Superiore Portiera	1
11		09.4618.0859	Etichetta - Guida Rapida e Leve di Comando macchine GTH-4013 SX GTH-4017 SX	1
12		09.4618.0921	Etichetta - Limiti d'uso in prossimità di linee elettriche aeree	1
13		09.4618.0933	Pericolo schiacciamento	4
14		09.4618.0922	Pericolo schiacciamento	6
15		09.4618.0240	Adesivo decorativo - Logo GENIE su sfondo BIANCO	1
16		09.4618.0241		1
17		09.4618.0242		1

Norme Di Sicurezza



- Prima di effettuare interventi su linee in pressione (olio idraulico, aria compressa) e/o scollegarne gli elementi, accertare che la linea sia stata depressurizzata e non contenga fluido ancora caldo.
- È vietato svuotare marmitte catalitiche o altri recipienti che contengano sostanze ustionanti senza prendere le adeguate precauzioni.
- Al termine di manutenzioni o riparazioni, prima di avviare la macchina, controllare che non rimangano attrezzi, stracci o altro materiale dentro ai vani che contengono parti in movimento o nei quali circolano flussi di aria per l'aspirazione ed il raffreddamento.
- Durante lo svolgimento delle manovre è vietato dare indicazioni e segnali contemporaneamente ad altre persone. Le indicazioni ed i segnali debbono essere impartiti da un'unica persona.
- Occorre sempre prestare attenzione agli ordini impartiti dai responsabili.
- Evitare intromissioni durante le fasi di lavoro o lo svolgimento di manovre impegnative.
- Evitare assolutamente di richiamare improvvisamente l'attenzione di un operatore, senza averne motivo.
- È vietato spaventare chi lavora e lanciare oggetti, anche se per scherzo.
- Al termine del lavoro è vietato lasciare la macchina in condizioni potenzialmente pericolose.
- Rimuovere l'accessorio applicato alla macchina prima di effettuare lavori di manutenzione o riparazione.

■ Correlati all'USO della MACCHINA

Evitare in assoluto le seguenti situazioni di lavoro:

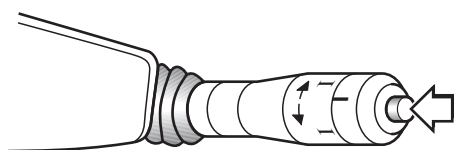
- Movimentare carichi superiori alla capacità operativa della macchina.
- Sollevare o estendere il braccio se la macchina non è posizionata su una superficie stabile e livellata.
- Non utilizzare la macchina in presenza di forte vento. Non aumentare la superficie esposta o il carico sulle forche. L'aumento della superficie esposta al vento diminuisce la stabilità della macchina.
- Utilizzare estrema cautela e velocità ridotta quando la macchina viene spostata su superfici non livellate, instabili, con detriti o scivolose, ed in prossimità di fossati e dirupi.
- Ridurre la velocità di traslazione in funzione delle condizioni del suolo, alle pendenze, alla presenza di personale ed altri fattori che possono essere causa di collisioni.
- Non posizionare o fissare carichi sporgenti su qualsiasi parte della macchina.

Comandi E Controlli

■ Commutatore frecce - tergivetro - avvisatore acustico - cambio luci

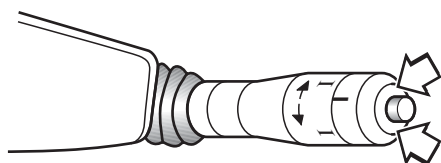
■ Funzione avvisatore acustico:

Premendo sul pulsante in testa alla leva lungo il suo asse si attiva l'avvisatore acustico, indipendentemente dalle altre funzioni impostate.



■ Funzione lavavetro:

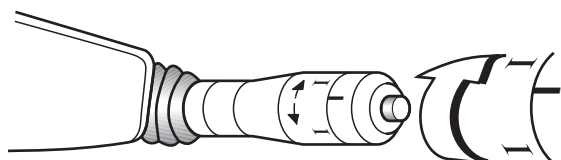
Per spruzzare acqua nel cristallo della cabina premere il secondo stadio della leva lungo il suo asse.



■ Funzione tergivetro:

Il comando della spazzola tergivetro si ottiene ruotando la parte terminale della leva in una delle quattro posizioni:

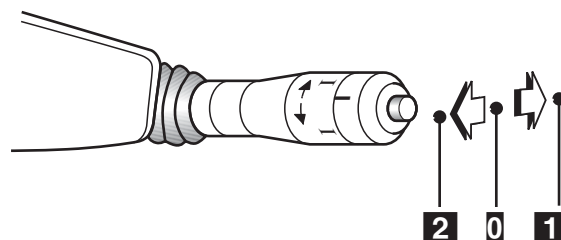
- I Intermittenza (Funzione non attiva)
- 0 Tergivetro fermo
- J Tergivetro in 1ª velocità
- II Tergivetro in 2ª velocità



■ Funzione cambio luci:

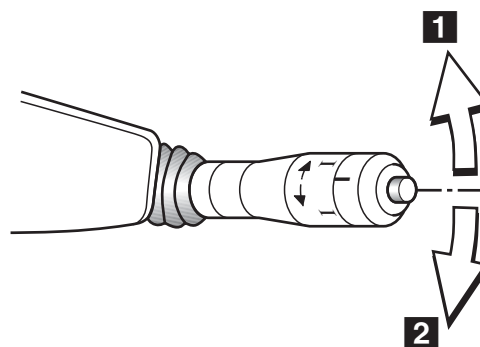
La leva dispone di tre posizioni sull'asse orizzontale per la funzione di cambio luci:

- 0 luci anabbaglianti accese, posizione stabile
- 1 luci abbaglianti accese, posizione stabile
- 2 accensione delle luci abbaglianti a scopo di segnalazione; rilasciando la leva ritorna in posizione 0.



■ Funzione indicatori di direzione:

Spostando la leva in posizione 1 si segnala un cambio di direzione verso sinistra, viceversa, con la leva in posizione 2, si indica un cambio di direzione verso destra.



Comandi E Controlli

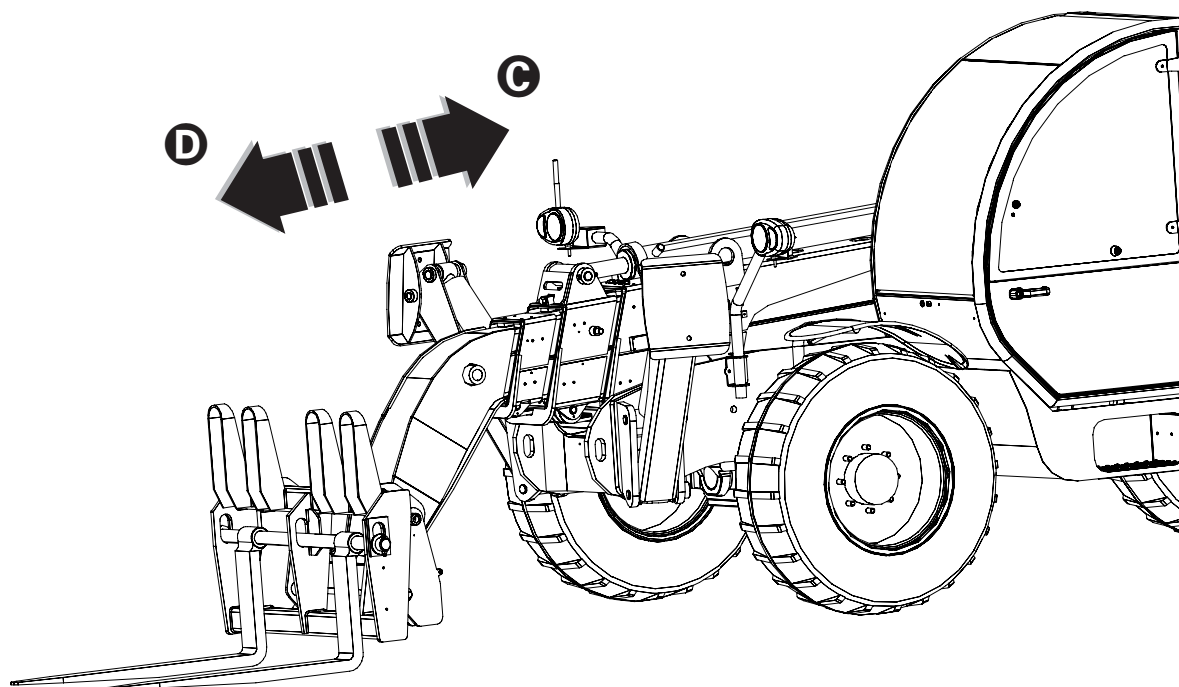
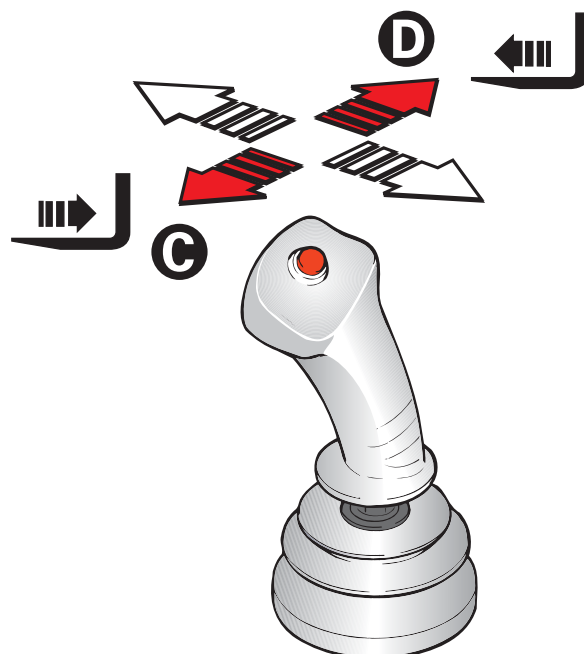
■ Sfilo/rientro del braccio



Prima di eseguire movimentazioni del braccio assicurarsi che nel raggio operativo non vi siano astanti.

Per lo sfilo/rientro degli elementi telescopici del braccio:

- Azionare dolcemente la leva in direzione **D** per estendere il braccio o in direzione **C** per farlo rientrare.



Funzionamento Ed Uso

■ REGOLAZIONE DEL SEDILE

Un'accurata regolazione del sedile consente all'operatore una guida sicura e confortevole. Il sedile del sollevatore è dotato di dispositivi che consentono di regolarne il molleggio, l'altezza, la distanza dai comandi, l'inclinazione dello schienale e l'altezza dei braccioli.

- **Regolazione della distanza del sedile dai comandi**

Per l'avanzamento o l'arretramento del sedile, agire sulla leva **A** e fare forza sul sedile nella direzione desiderata. A spostamento avvenuto rilasciare la leva assicurandosi che il sedile resti bloccato nella posizione prescelta.

- **Regolazione di altezza e molleggio**

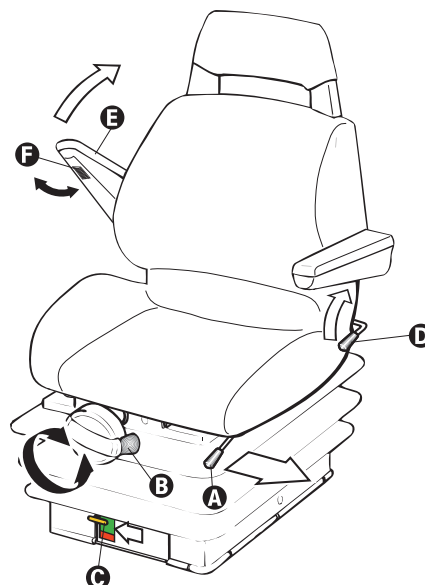
Liberare la leva del pomello **B** e ruotarla in senso orario o antiorario fino ad ottenere il molleggio desiderato. Assicurarsi, per una corretta regolazione, che l'indicatore giallo **C** si trovi in campo verde con operatore seduto al posto di guida.

- **Regolazione dell'inclinazione dello schienale**

Agire sulla leva **D** e premere o rilasciare la schiena dallo schienale fino ad ottenere l'inclinazione desiderata quindi rilasciare la leva.

- **Regolazione dell'altezza dei braccioli**

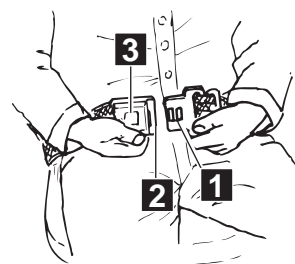
Sollevare il bracciolo **E** ed agire sulla rotella **F** per modificare la posizione del bracciolo.



■ ALLACCIAMENTO DELLE CINTURE DI SICUREZZA

Sedere correttamente al posto di guida, quindi :

- Le cinture sono dotate di arrotolatore. Per allacciarle tirare la linguetta **1** e inserirla nella fibbia **2** fino ad ottenere l'aggancio.
- Per sganciare le cinture premere il pulsante **3** ed estrarre la linguetta dalla fibbia.
- Verificare che le cinture appoggino sui fianchi e non sullo stomaco.
- La lunghezza della cintura può essere regolata alla sua estremità. Assicurarsi di mantenere la fibbia in posizione centrale.



ATTENZIONE

- *Il sedile è per una sola persona.*
- *Non regolare il sedile con la macchina in movimento.*

PERICOLO

Non allecciare le cinture di sicurezza potrebbe causare serie ferite o addirittura la morte dell'operatore

Funzionamento Ed Uso

■ SOSTITUZIONE DEGLI ATTREZZI TERMINALI

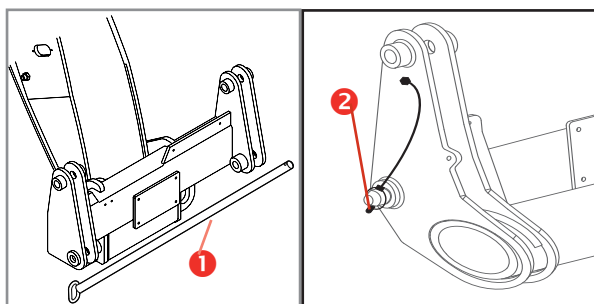
ATTENZIONE

Utilizzare esclusivamente gli attrezzi terminali progettati e previsti dalla Terexlift per il sollevatore e trattati singolarmente nella sezione " Accessori opzionali".

Versione con BLOCCAGGIO MECCANICO

Per la sostituzione degli attrezzi terminali procedere come segue:

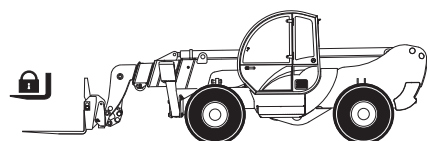
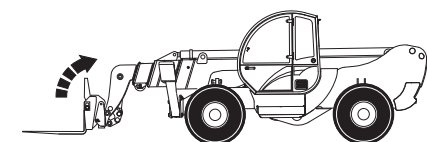
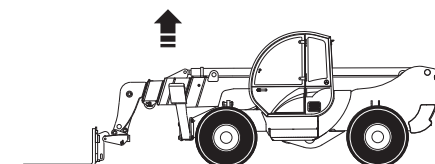
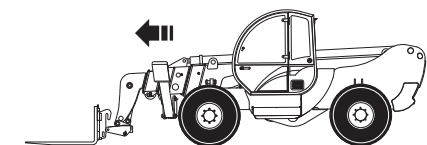
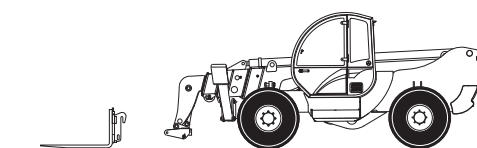
- Avvicinarsi al luogo dove si intende depositare l'attrezzo montato (possibilmente al coperto e con fondo compatto).
- Disconnettere gli eventuali innesti rapidi di cui l'attrezzo può essere dotato
- Sfilare il perno **1** che blocca l'attrezzo dopo aver rimosso il perno di sicurezza **2** posto alla sua estremità.



- Appoggiare a terra l'attrezzo.
- Brandeggiare in avanti la zattera porta attrezzi ed abbassare il braccio per sganciare il bloccaggio superiore dell'attrezzo.
- Retrocedere con la macchina per allontanarsi dall'attrezzo quindi portarsi sul nuovo attrezzo che si intende utilizzare.
- Con la zattera porta attrezzi brandeggiata in avanti agganciare il bloccaggio superiore del nuovo attrezzo.
- Richiamare e sollevare di alcuni centimetri da terra l'attrezzo che, automaticamente, si autocentrerà sulla zattera porta attrezzi.
- Reinscrivere il perno **1** avendo cura di fissarlo con il perno sicurezza **2** precedentemente spostato.
- Ricollegare gli eventuali innesti rapidi di cui l'attrezzo può essere dotato.

PERICOLO

Dopo la sostituzione dell'attrezzo terminale, prima di operare con la macchina, verificare visivamente che l'attrezzo sia ben agganciato al braccio. Un attrezzo non agganciato correttamente è un pericolo sia per l'operatore che per eventuali persone o cose presenti sul posto.



Manutenzione

MANUTENZIONE PROGRAMMATA

Una manutenzione errata o carente può rendere la macchina pericolosa per l'operatore e per le persone intorno ad essa. Provvedere affinché la manutenzione e la lubrificazione siano regolarmente eseguite secondo quanto indicato dal costruttore in modo da mantenere la macchina efficiente e sicura. Le operazioni di manutenzione sono in relazione alle ore di lavoro eseguite dalla macchina. Controllare e mantenere efficiente il contatore per poter definire correttamente gli intervalli di manutenzione. Assicurarsi che tutti i difetti riscontrati durante la manutenzione vengano prontamente eliminati prima di un nuovo impiego della macchina.



Tutte le operazioni precedute dal simbolo "▲" devono essere eseguite da un tecnico specializzato.

Nelle prime 10 ore di lavoro

1. Controllare i livelli dell'olio nei riduttori, nel ripartitore, e nei differenziali
2. Controllare con frequenza il serraggio dei bulloni delle ruote
3. Controllare il serraggio della bulloneria in generale
4. Controllare eventuali perdite di olio dalla raccorderia

Entro le prime 100 ore di lavoro

1. Sostituire l'olio nel differenziale, nei riduttori ruote e nel riduttore ripartitore.

Ogni 10 ore di lavoro oppure giornalmente

1. Controllare il livello dell'olio nel motore.
2. Pulire il filtro aspirazione aria.
3. Controllare il livello del liquido di raffreddamento motore.
4. Pulire, se necessario, il radiatore.
5. Controllare il livello nel serbatoio dell'olio idraulico.
6. Controllare che gli sfili dei tronchi siano bene ingrassati in corrispondenza dello scorrimento dei pattini.
7. Ingrassare la zattera porta attrezzi.
8. Ingrassare tutte le articolazioni del braccio, lo snodo del ponte posteriore, gli alberi di trasmissione, gli assali anteriore e posteriore e le eventuali attrezzature in dotazione alla macchina.
9. Controllare che il sistema antiribaltamento sia efficiente.
10. Controllare la buona funzionalità dell'impianto elettrico di illuminazione.
11. Controllare la buona funzionalità del sistema frenante e del freno di stazionamento.
12. Controllare l'efficienza del sistema di selezione della sterzata.
13. Controllare che il sistema di equilibrio delle forche sia efficiente.
14. Controllare che i dispositivi di sicurezza adottati siano efficienti.
15. Controllare la sincronizzazione degli sfili del braccio.

Ogni 50 ore di lavoro oppure settimanalmente

Operazioni da effettuare oltre a quelle giornaliere

1. Controllare la tensione della cinghia dell'alternatore.
2. Controllare la pressione dei pneumatici.
3. Controllare il serraggio dei dadi delle ruote.
4. Controllare il serraggio delle viti negli alberi cardanici.
5. Pulire le alette del radiatore.

CLICK HERE TO **DOWNLOAD** THE COMPLETE MANUAL

- Thank you very much for reading the preview of the manual.
- You can download the complete manual from: www.heydownloads.com by clicking the link below



- Please note: If there is no response to CLICKING the link, please download this PDF first and then click on it.

CLICK HERE TO **DOWNLOAD** THE COMPLETE MANUAL

Manutenzione

■ LIVELLO OLIO DIFFERENZIALI

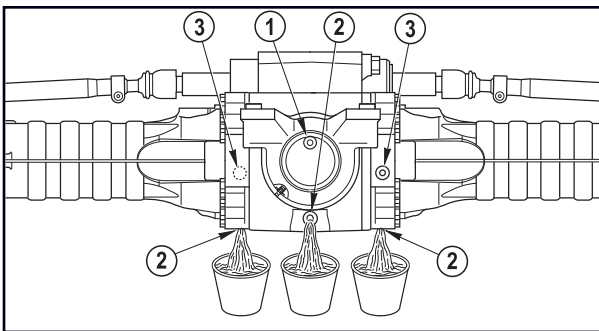
Per controllare il livello dell'olio nei differenziali anteriore e posteriore:

- Fermare la macchina su un terreno pianeggiante ed assicurarsi che il freno di stazionamento sia inserito.
- Svitare il tappo di livello ③ e verificare che l'olio sia al livello del foro.
- Se necessario integrare olio dal foro ① fino alla fuoriuscita dell'olio dal foro ③.
- Reinserrire i tappi ③ e ①.

Dovendo sostituire l'olio:

- Posizionare un contenitore di dimensioni adeguate sotto il tappo di scarico ②.
- Svitare il tappo di scarico, il tappo di livello ③ ed il tappo di carico ① e lasciare defluire completamente l'olio dal riduttore.
- Reinserrire e serrare il tappo di scarico olio ②.
- Ripristinare il livello dell'olio attraverso il foro di carico fino al raggiungimento del livello ①.
- Reinserrire e serrare i tappi ③ e ①.

- ① **Tappo di carico**
 ② **Tappo di scarico**
 ③ **Tappo controllo livello**



INTERVALLO DI INTERVENTO

Rodaggio _____ Entro le prime **10** ore

Ordinario _____ Ogni **250** ore

■ LIVELLO OLIO RIDUTTORE RUOTE (anteriori e posteriori)

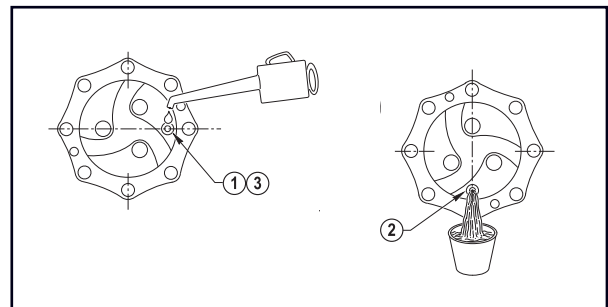


Per controllare il livello olio nei riduttori ruota:

- Fermare la macchina su un terreno pianeggiante ed assicurarsi che il freno di stazionamento sia inserito e che il tappo si venga a trovare sull'asse orizzontale.
- Pulire la zona circostante il tappo e rimuoverlo per verificare se il livello dell'olio sia al livello del foro.
- Correggere l'eventuale insufficienza di livello immettendo olio dal foro fino a quando non fuoriesca dal foro stesso.
- Reinserrire il tappo di chiusura.

Dovendo sostituire l'olio:

- Fermare la macchina con il tappo orientato sull'asse verticale.
- Posizionare un contenitore di dimensioni adeguate sotto il tappo del riduttore.
- Svitare il tappo e lasciare defluire completamente l'olio dal riduttore.
- Far compiere alla ruota una rotazione di 90° fino a che il tappo di trovi sull'asse orizzontale.
- Ripristinare il livello dell'olio attraverso il foro ①.
- Reinserrire e serrare il tappo.



INTERVALLO DI INTERVENTO

Rodaggio _____ Entro le prime **10** ore

Ordinario _____ Ogni **250** ore

Manutenzione

■ **Verifica delle valvole di blocco** (ogni 3 mesi)

Le valvole di blocco pilotate consentono di mantenere in posizione il carico anche nel caso di scoppio di una condotta flessibile.

Per provare la corretta funzionalità di una valvola è necessario operare come segue:

- Caricare il braccio con un peso prossimo alla portata massima.
- Sollevare il carico di pochi centimetri da terra (max 10 cm). Per la verifica della valvola sul cilindro di sfilo telescopico portare il braccio alla massima altezza e sfilarlo di pochi centimetri.
- Allentare con precauzione le condotte dell'olio al cilindro del quale si intende eseguire il controllo delle valvole.
- Per controllare la funzionalità delle valvole di blocco sugli stabilizzatori, appoggiarli a terra e scaricare il peso dai pneumatici senza sollevarli da terra. Allentare le condotte dal cilindro per verificare l'efficienza della valvola.

Durante le prove si avrà la perdita dell'olio presente nelle condotte mentre il carico deve restare bloccato in posizione.

Qualora vi siano cedimenti la valvola è da sostituire, allo scopo contattare il Servizio Assistenza Tecnica TEREXLIFT.

■ **Smontaggio di valvole di blocco cilindri**

- Abbassare a terra il braccio in modo stabile in quanto lo smontaggio della valvola di blocco o del cilindro ne provoca un abbassamento incontrollato.
- Dopo il rimontaggio delle valvole e dei cilindri provvedere al completo riempimento del circuito, spurgandone l'aria presente, prima di iniziare il lavoro. Allo scopo portare ripetutamente a fine corsa nei due sensi (apertura/chiusura) i cilindri interessati. Per eliminare l'aria dal cilindro di equilibrio forche, eseguire la movimentazione di sollevamento/abbassamento del braccio e inclinare le forche avanti/indietro.



Eseguire la prova di verifica della funzionalità delle valvole adottando tutte le misure precauzionali possibili:

- ***Indossare occhiali di protezione***
- ***Indossare guanti di protezione***
- ***Indossare scarpe antinfortunistiche***
- ***Indossare abbigliamento da lavoro idoneo al lavoro***
- ***Usare schermi di protezione contro le fughe di olio in pressione***
- ***Eseguire la prova in uno spazio libero e recintato per impedire che estranei possano avvicinarsi alla macchina***
- ***Mettere in condizioni di sicurezza il componente da controllare assicurandosi che all'azione generata non corrisponda un movimento incontrollato della macchina.***

Malfunzionamento E Ricerca Guasti

■ MALFUNZIONAMENTO E RICERCA GUASTI

Questo capitolo costituisce per l'operatore una guida alla riparazione dei guasti più comuni ma, al tempo stesso, una chiara indicazione degli interventi che possono essere effettuati esclusivamente da tecnici specializzati.

In caso di dubbio non intraprendere alcuna azione sulla macchina ma interpellare sempre un tecnico specializzato.



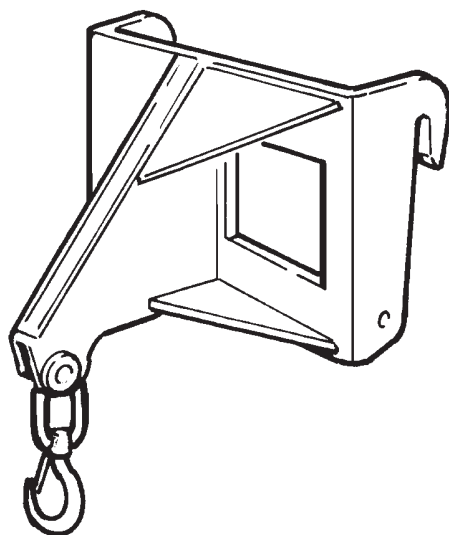
Tutti gli interventi di manutenzione, di ricerca guasti o di riparazione debbono essere eseguiti a macchina ferma, con il braccio in posizione di riposo od appoggiato a terra, con freno di stazionamento inserito e dopo aver estratto la chiave dal quadro di comando.

INCONVENIENTI	CAUSE	RIMEDI
IL QUADRO NON SI ACCENDE	<ul style="list-style-type: none"> La batteria è scarica Fusibile interrotto nella scatola del vano motore 	<ul style="list-style-type: none"> Verificare le condizioni della batteria Controllare il fusibile generale nel vano motore e, se necessario, sostituirlo
IL MOTORE D'AVVIAMENTO NON GIRA	<ul style="list-style-type: none"> Il selettore marcia avanti/indietro non è in posizione neutra La batteria è scarica 	<ul style="list-style-type: none"> Portare il selettore in posizione 0 Ricaricare o sostituire la batteria
IL MOTORE D'AVVIAMENTO GIRA, MA IL MOTORE NON PARTE	<ul style="list-style-type: none"> Fusibile start motore F5G interrotto Carburante esaurito Filtro gasolio intasato Tubazione del gasolio svuotata (in seguito ad esaurimento carburante) 	<ul style="list-style-type: none"> Controllare il fusibile start motore nella scatola posta all'interno del vano motore e, se necessario, sostituirlo Rifornire il carburante Sostituire il filtro (vd Uso e Manutenzione del Motore) Rifornire di carburante, quindi vd Uso e Manutenzione del Motore
LA MACCHINA NON SI MUOVE AVANTI / INDIETRO	<ul style="list-style-type: none"> Il selettore marcia avanti/indietro è in posizione neutra L'operatore non è seduto correttamente Freno di stazionamento inserito Fusibile F19 interrotto 	<ul style="list-style-type: none"> Portare il selettore marcia in posizione corretta Sedersi correttamente Disinserire il freno di stazionamento Controllare il fusibile e, se necessario, sostituirlo
NON AVVIENE LA SELEZIONE DEL TIPO DI STERZATURA	<ul style="list-style-type: none"> Fusibile F26 interrotto 	<ul style="list-style-type: none"> Controllare il fusibile e, se necessario, sostituirlo

Accessori Opzionali

■ GANCIO FISSO SU PIASTRA 4000 KG

(code 59.0700.4000)



DATI TECNICI	
Portata	4000 kg
Larghezza	930 mm
Lunghezza	370 mm
Altezza	415 mm
Peso	120 kg

! PERICOLO

- *Non far oscillare carichi sospesi*
- *Non trascinare i carichi quando sono agganciati*
- *Un carico sospeso ha una sua propria dinamica, per questo può avere effetti imprevedibili sulla stabilità della macchina. Operare con cautela.*

Campo di utilizzo

Attrezzo ad attacco rapido per il sollevamento di carichi per mezzo di appropriate imbragature.

Sicurezza

Attenersi scrupolosamente alle norme generali di sicurezza riportate nella sezione “**Sicurezza**”.

Non fare oscillare i carichi sospesi.

Non trascinare i carichi agganciati.

Sollevarre il carico prima di estendere il braccio.

Funzionamento

Agganciare l'accessorio e fissarlo con il cilindro di bloccaggio attrezzi. Tutti i carichi devono essere fissati con appropriate imbragature, tessuti o a catena, conformi alle normative vigenti.

Per la movimentazione dei carichi sollevare e ruotare il braccio telescopico del sollevatore.

Manutenzione

Controllare visivamente che non sia danneggiato prima di utilizzarlo.

Controllare la presenza e l'efficienza del fermo di sicurezza sul gancio.

! ATTENZIONE

Il gancio su piastra è progettato per supportare un carico di 4000 kg. Il limite massimo di portata è corrispondente alla portata nominale del sollevatore su cui è applicato ed è evidenziato nelle tabelle di carico fornite con l'attrezzo.

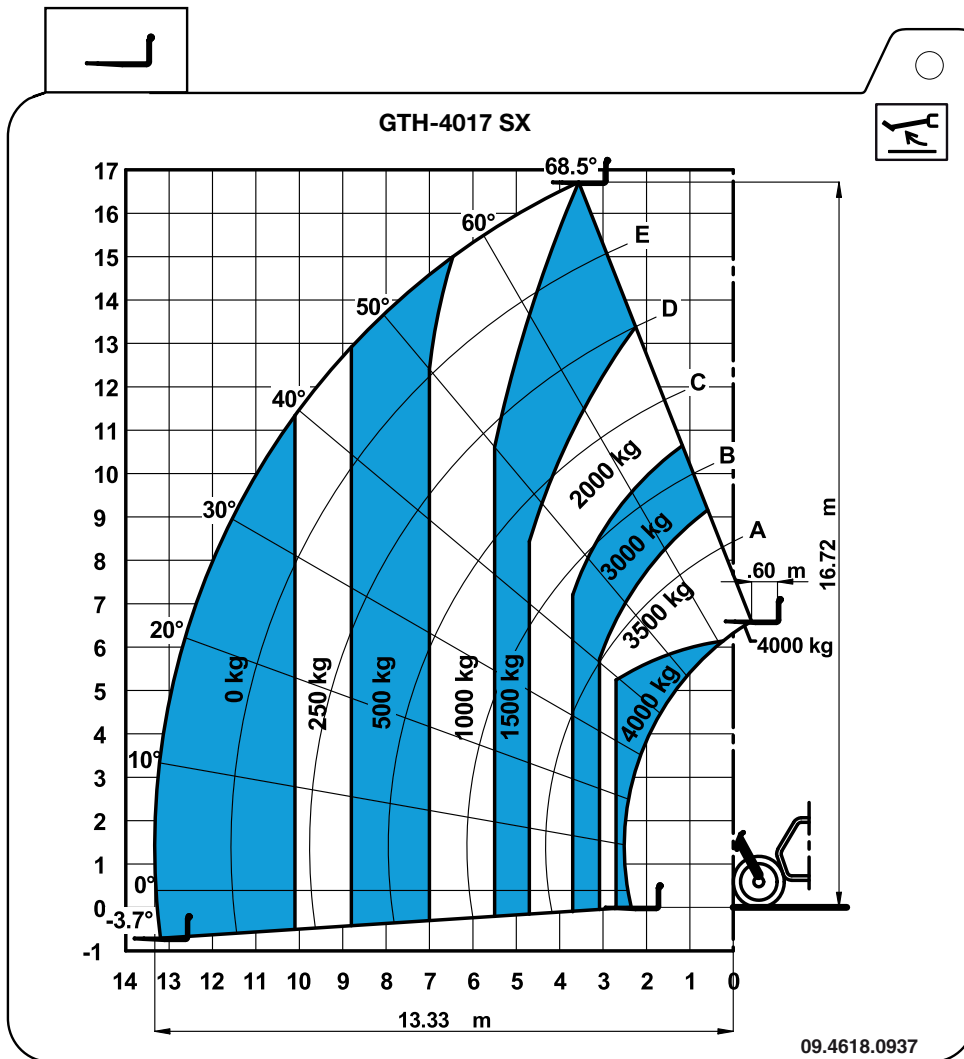


Accertarsi che questo attrezzo possa essere utilizzato nel paese in cui si opera.

La richiesta di collaudo deve essere fatta dall'utilizzatore.

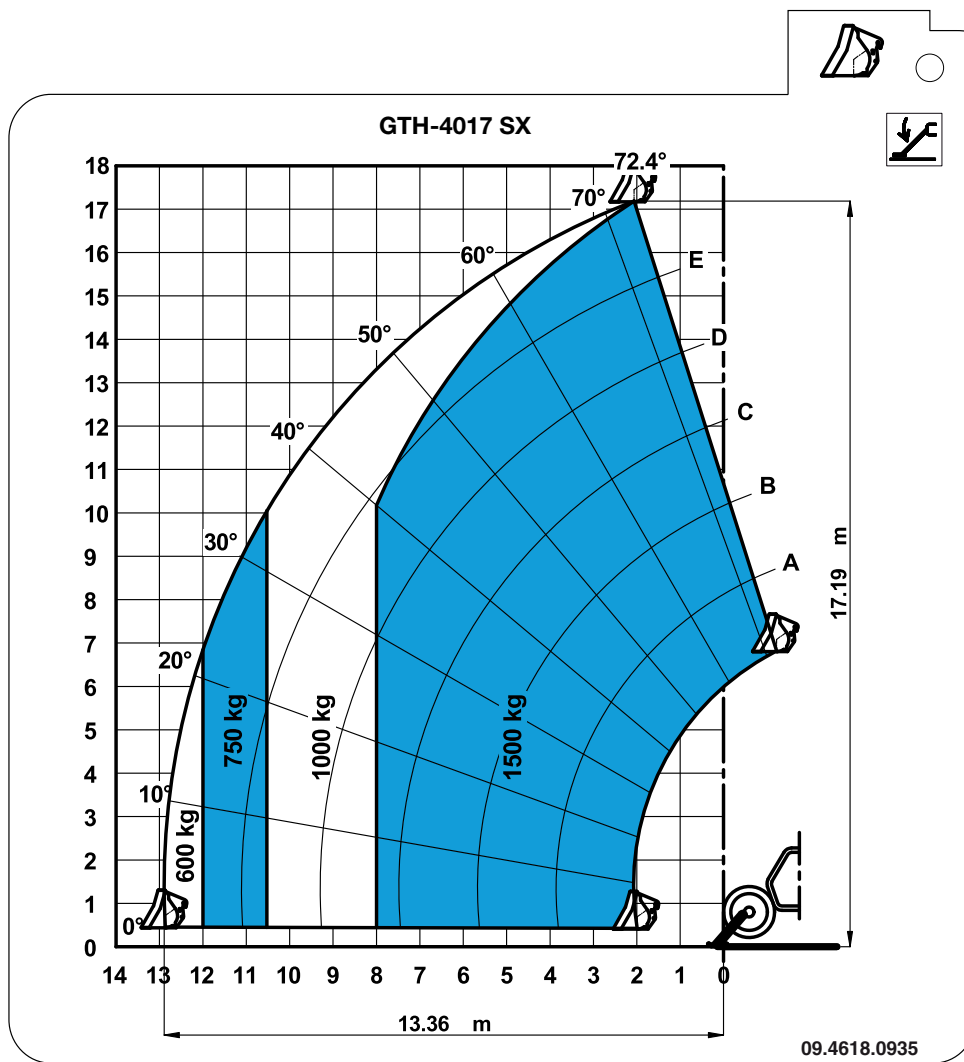
Diagrammi Di Carico

■ DIAGRAMMA DI CARICO CON FORCHE GTH 4017 SX SU GOMMA



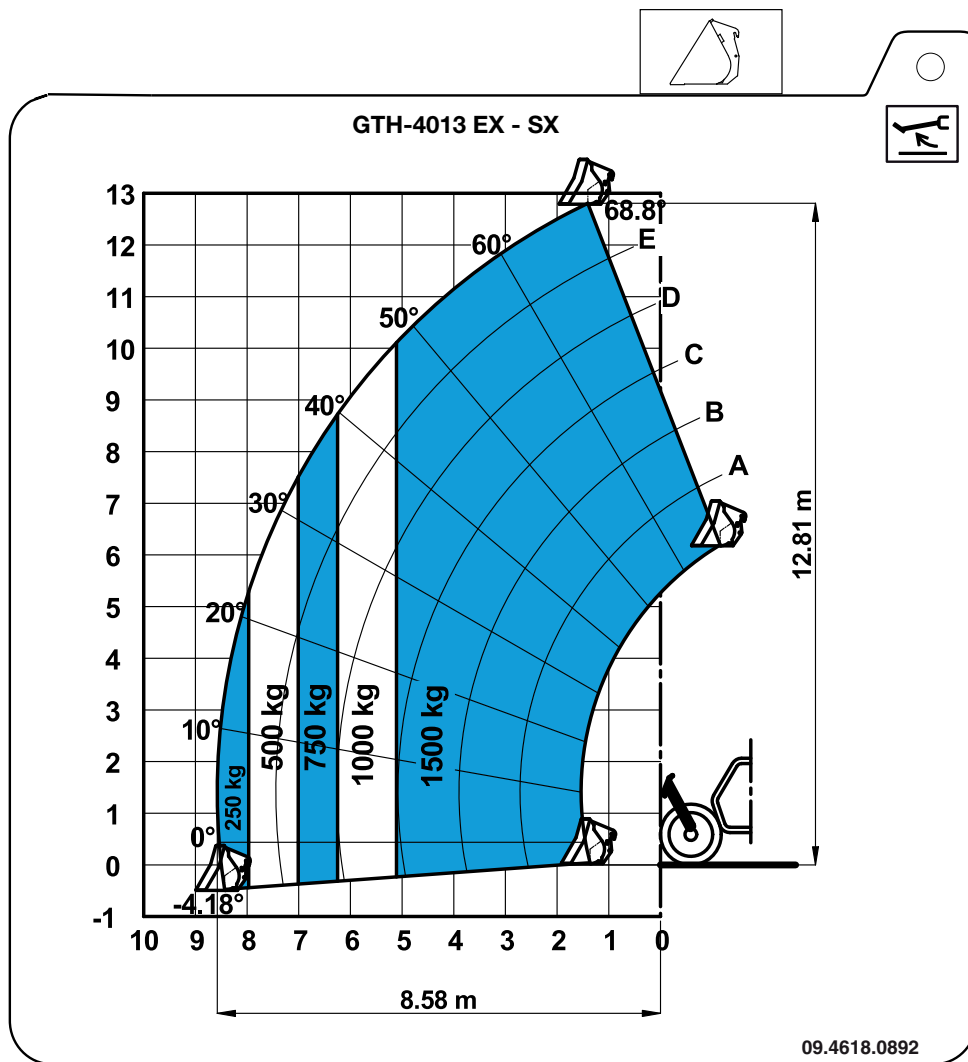
Diagrammi Di Carico

■ DIAGRAMMA DI CARICO CON BENNA GTH 4017 SX SU STABILIZZATORI



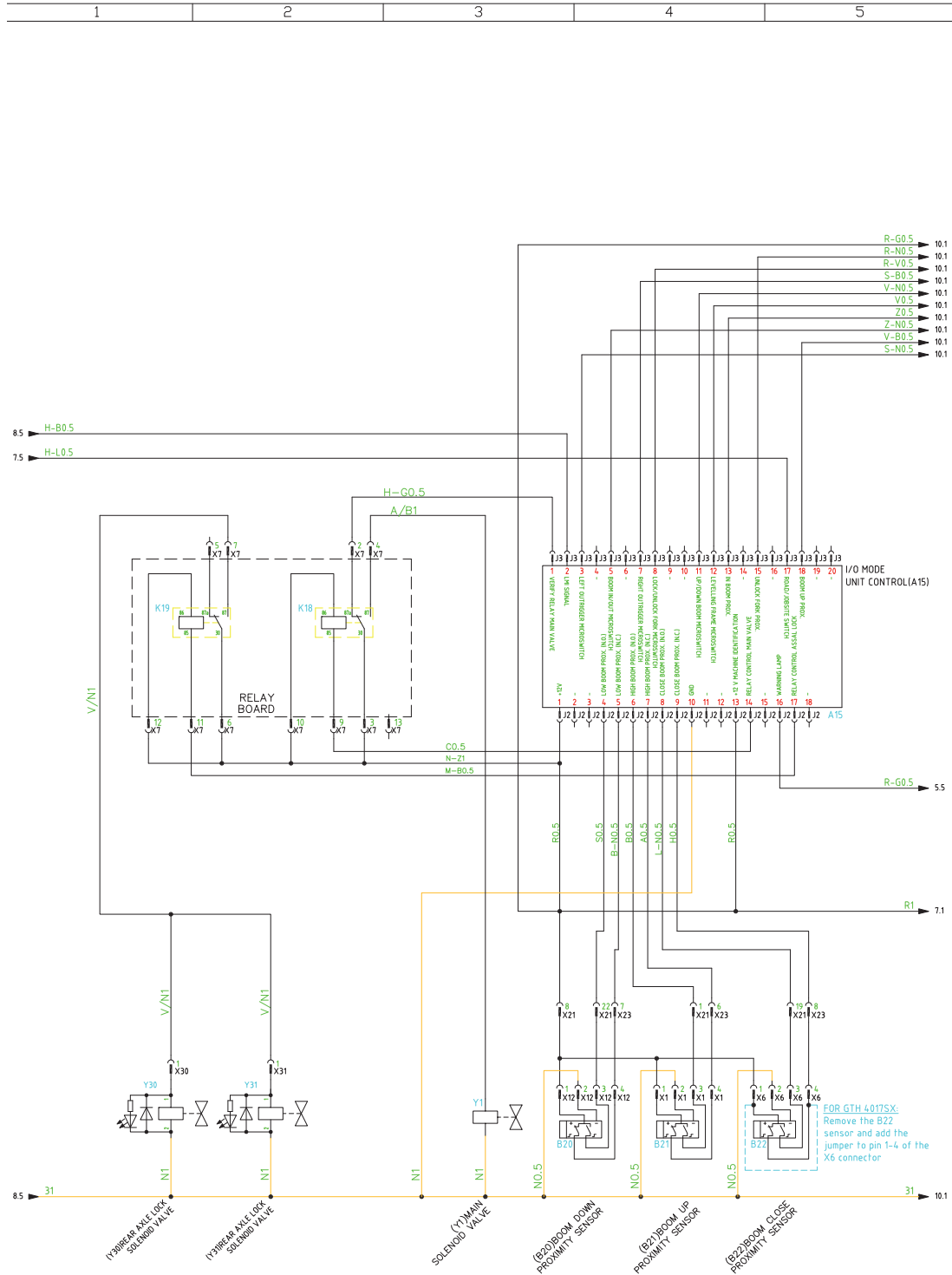
Diagrammi Di Carico

■ DIAGRAMMA DI CARICO CON BENNA GTH 4013 SX SU GOMMA



Diagrammi E Schemi

■ SCHEMA ELETTRICO GTH-4017 SX & GTH-4013 SX 9/10



 A TEREX BRAND		CERTIFICATO DI GARANZIA E CONSEGNA		
		Modello _____	Matricola _____	Data di consegna _____
La garanzia decorre dalla data di consegna ed è soggetta alle clausole contrattuali e alla spedizione del presente certificato a TEREXLIFT S.r.l.	Confermiamo il ricevimento della macchina in perfetto stato unitamente al Manuale Operatore.			Note _____ _____ _____ _____ _____
	DATI DEL PROPRIETARIO:			
	Nome: _____			
	Città: _____		Indirizzo: _____	
	CAP: _____		Paese: _____	
	Telefono: _____		Telefax: _____	
Firma: _____			Copia per il Cliente	

 A TEREX BRAND		CERTIFICATO DI GARANZIA E CONSEGNA		
		Modello _____	Matricola _____	Data di consegna _____
La garanzia decorre dalla data di consegna ed è soggetta alle clausole contrattuali e alla spedizione del presente certificato a TEREXLIFT S.r.l.	Confermiamo il ricevimento della macchina in perfetto stato unitamente al Manuale Operatore.			Note _____ _____ _____ _____ _____
	DATI DEL PROPRIETARIO:			
	Nome: _____			
	Città: _____		Indirizzo: _____	
	CAP: _____		Paese: _____	
	Telefono: _____		Telefax: _____	
Firma: _____			Copia TEREXLIFT	



CLICK HERE TO **DOWNLOAD** THE COMPLETE MANUAL

- Thank you very much for reading the preview of the manual.
- You can download the complete manual from: www.heydownloads.com by clicking the link below



- Please note: If there is no response to CLICKING the link, please download this PDF first and then click on it.

CLICK HERE TO **DOWNLOAD** THE COMPLETE MANUAL