



Manual do Operador

Intervalo de série

GTH 4013 SX

From s/n: 19275
To s/n: 20202

GTH 4017 SX

From s/n: 19300
To s/n: 19977

com Informações
de Manutenção

Primeira Edição
Terça Impressão
Código 57.0009.0452

CLICK HERE TO **DOWNLOAD** THE COMPLETE MANUAL

- Thank you very much for reading the preview of the manual.
- You can download the complete manual from: www.heydownloads.com by clicking the link below



- Please note: If there is no response to CLICKING the link, please download this PDF first and then click on it.

CLICK HERE TO **DOWNLOAD** THE COMPLETE MANUAL

Etiquetas e decalques presentes na máquina

Ref.	Decalque	Código	Descrição	C.de
9		09.4618.0989	Etiqueta - Máx Pres. Estabilizador GTH-4017 SX	2
		09.4618.0991	Etiqueta - Máx Pres. Estabilizador GTH-4013 SX	2
10		09.4618.0776	Etiqueta - Sistema de Desbloqueio Interno da Parte Superior da Porta	1
11		09.4618.0863	Etiqueta - Guia Rápida e Alavancas de Comando máquinas GTH-4013 SX e GTH-4017 SX	1
12		09.4618.0921	Etiqueta - Limitações de emprego em proximidade de linhas elétricas	1
13		09.4618.0933	Risco de esmagamento	4
14		09.4618.0922	Risco de esmagamento	6
15		09.4618.0240	Adesivo decorativo - Logotipo GENIE com fundo BRANCO	1
16		09.4618.0241		1
17		09.4618.0242		1

Normas de segurança



- Antes de efetuar intervenções em redes com pressão (óleo hidráulico, ar comprimido) e/ou desconectar os seus elementos, certificar-se de que a rede tenha sido despressurizada e não contenha ainda fluido quente.
- É proibido esvaziar marmitas catalíticas ou outros recipientes que contenham substâncias que queimam sem tomar as devidas precauções.
- Ao término de manutenções ou consertos, antes de ligar a máquina, verificar se não sobraram ferramentas, trapos de pano ou outro material entre partes que se movimentam ou nos quais circulam fluxos de ar para a aspiração e resfriamento.
- Durante a execução das manobras é vetado que as indicações e sinalizações sejam dadas contemporaneamente por mais de uma pessoa. As indicações e sinalizações devem partir de uma única pessoa.
- Deve-se sempre prestar atenção às ordens estabelecidas pelos responsáveis.
- Evite intromissões durante as fases de trabalho ou a execução de manobras dificultosas.
- Evite absolutamente de chamar a atenção de um operador, sem ter um motivo para tal.
- É proibido assustar quem trabalha e lançar objetos, mesmo se por brincadeira.
- Ao final do trabalho é proibido deixar a máquina em condições potencialmente perigosas.

■ Risco relacionados ao USO DA MÁQUINA

Evite absolutamente as seguintes situações de trabalho:

- Não manipule cargas superiores à capacidade da máquina.
- Não eleve ou estenda o braço a não ser que a máquina esteja em uma superfície firme e nivelada.
- Não opere a máquina se houver vento forte. Não aumente a área da superfície exposta ou a carga sobre as forquilhas. O aumento da área exposta ao vento reduz a estabilidade da máquina.
- Tenha muito cuidado e use uma velocidade lenta quando deslocar a máquina em superfícies desniveladas, instáveis, com detritos, escorregadias e próxima a fossas ou barrancos.
- Reduza a velocidade de translação dependendo das condições do solo, das inclinações, da presença de pessoas e de outros fatores que possam causar colisões.
- Não coloque ou amarre cargas que sobressaiam de qualquer parte da máquina.

Comandos e Instrumentos

■ Comandos auxiliares de guia

23 *Interruptor ventoinha aquecedor cabine*

Possui três posições:



- 0 Ventoinha apagada
- 1 1ª velocidade
- 2 2ª velocidade

24 *Interruptor luzes para a circulação em estradas*

É localizado no painel de comando direito e possui três posições:

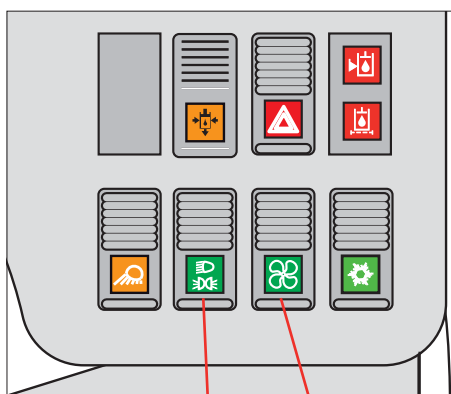


- 0 Luzes apagadas
- 1 Luzes de posição acesas (ilumina-se parcialmente a luz de sinalização no interruptor).
- 2 Luzes baixas acesas (ilumina-se a luz no interruptor).

15 *Manopla de comando do aquecedor da cabine*

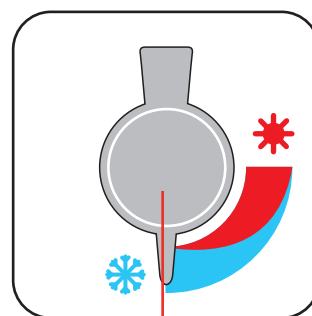
É localizada no lado esquerdo na base do assento de guia.

- Girando em sentido horário, fecha-se o aquecimento.
- Girando em sentido anti-horário, abre-se o aquecimento da cabine.
- A quantidade de ar quente é regulada pelo comutador **23**



24

23



15

Verificações



Observe e respeite:

- Aprenda e pratique os princípios de operação segura da máquina contidos neste manual do operador.
 - 1 Evite situações de risco.
 - 2 **Realize sempre uma inspeção pré-operação.**

Conheça e compreenda a inspeção pré-operação antes de prosseguir para o próximo capítulo.

- 3 Realize sempre a verificação das funções antes da utilização.
- 4 Inspeccione a área de trabalho.
- 5 Use a máquina somente para a finalidade planejada.

Inspeção pré-operação Noções básicas

É responsabilidade do operador realizar a inspeção pré-operação e a manutenção de rotina.

A inspeção pré-operação é uma inspeção visual realizada pelo operador antes de cada turno de trabalho. O objetivo da inspeção é descobrir se há algo aparentemente errado com a máquina, antes que o operador execute a verificação das funções.

A inspeção pré-operação também serve para determinar se os procedimentos da manutenção de rotina são necessários. Somente os itens de manutenção de rotina especificados neste manual podem ser executados pelo operador.

Consulte a lista na próxima página e verifique cada um dos itens.

Se for descoberto algum defeito ou alteração não autorizada nas condições originais de fábrica, a máquina deverá ser identificada e colocada fora de serviço.

As reparações na máquina só podem ser feitas por um técnico de manutenção qualificado, de acordo com as especificações do fabricante. Após a conclusão das reparações, o operador deve executar uma inspeção pré-operação novamente, antes de prosseguir com a verificação das funções.

As inspeções de manutenção programadas devem ser executadas por técnicos de manutenção qualificados, de acordo com as especificações do fabricante.

Funcionamento e Uso

■ PARTIDA DA MÁQUINA

Depois de colocar o motor na temperatura ideal de regime de funcionamento, certificar-se de que todos os elementos estejam em posição de transferência e que a alavanca do câmbio esteja em ponto morto, então proceder do seguinte modo:

- Selecionar o modo de estorcer desejado.
- Selecionar o sentido da marcha desejado (para frente ou marcha-ré).
- Soltar o freio de mão.
- Pisar gradualmente no pedal do acelerador para iniciar o deslocamento.



Não acionar a alavanca de seleção marcha para frente/marcha-ré com a máquina em movimento. A máquina inverteria bruscamente a direção de deslocamento com graves perigos para o operador.

■ PARADA E ESTACIONAMENTO DA MÁQUINA

Parar a máquina, quando possível, em um terreno plano, enxuto e estável; então proceder do seguinte modo:

- Parar suavemente a máquina soltando gradualmente o pedal do acelerador e pisando no pedal do freio de serviço.
- Colocar o seletor de marcha para frente/trás em ponto morto.
- Ativar o freio de mão e certificar-se de que a respectiva luz de sinalização se acenda no painel.
- Soltar o pedal do freio de serviço.
- Apoiar sobre a terra o equipamento terminal montado no braço.
- Girar a chave do comutador de partida na posição "0" e retirar a chave.
- Descer do lugar de condução e fechar com a chave a porta da cabine.



Posicionar-se sempre de frente para a máquina ao descer do lugar de condução; certificar-se de que mãos e sapatos estejam limpos e enxutos; segurar com as mãos os respectivos apoios para evitar escorregamentos ou quedas.



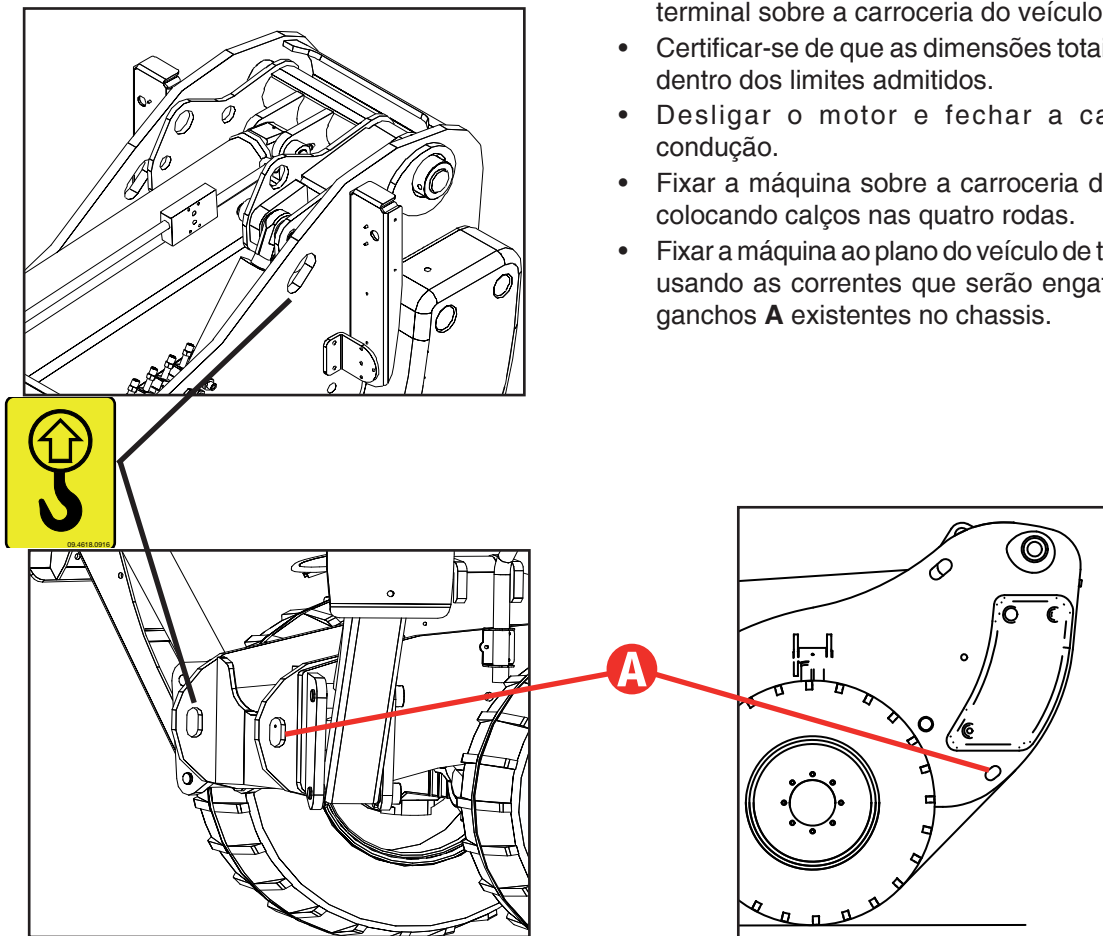
Depois de cada parada da máquina, ativar sempre o freio de estacionamento para prevenir possíveis deslocamentos do veículo.

Transporte da máquina

■ ELEVAÇÃO DA MÁQUINA

Caso se deva elevar a máquina, utilizar meios com capacidade idônea ao peso a ser elevado. Os dados característicos podem ser vistos nos dados técnicos deste manual e impressos na placa de identificação da máquina.

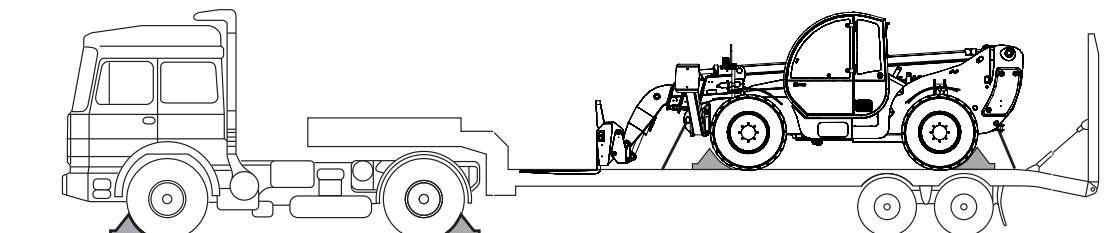
Para a elevação da máquina ancorar as correntes nos devidos furos previstos (evidenciados na máquina pelo adesivo apresentado aqui).



■ TRANSPORTE SOBRE VEÍCULOS

Para o transporte da máquina sobre veículos comportar-se como segue:

- Certificar-se que as rampas estejam posicionadas de modo correto.
- Recolher o braço em posição de transporte.
- Guiar com prudência a máquina para cima do veículo transportador.
- Puxar o freio de mão e apoiar o equipamento terminal sobre a carroceria do veículo.
- Certificar-se de que as dimensões totais estejam dentro dos limites admitidos.
- Desligar o motor e fechar a cabine de condução.
- Fixar a máquina sobre a carroceria do veículo, colocando calços nas quatro rodas.
- Fixar a máquina ao plano do veículo de transporte, usando as correntes que serão engatadas nos ganchos **A** existentes no chassi.



CLICK HERE TO **DOWNLOAD** THE COMPLETE MANUAL

- Thank you very much for reading the preview of the manual.
- You can download the complete manual from: www.heydownloads.com by clicking the link below



- Please note: If there is no response to CLICKING the link, please download this PDF first and then click on it.

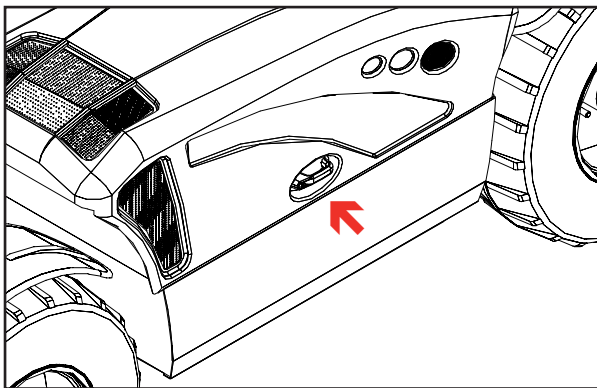
CLICK HERE TO **DOWNLOAD** THE COMPLETE MANUAL

Manutenção

■ ACESSO AO VÃO DO MOTOR

Sendo necessária qualquer intervenção no interior do vão do motor, é preciso abrir o capô de proteção. O capô possui amortecedores pneumáticos que diminuem o seu peso e o mantêm em posição estável, após a elevação. Para tanto:

- Parar o motor e puxar o freio de estacionamento.
- Desbloquear a fechadura e elevar o capô.



Aproximar-se com cuidado. Algumas partes do motor podem estar muito quentes. Usar luvas de proteção individual.



Manutenção

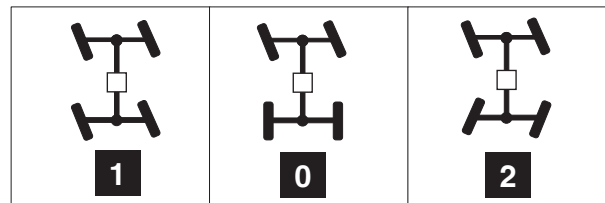
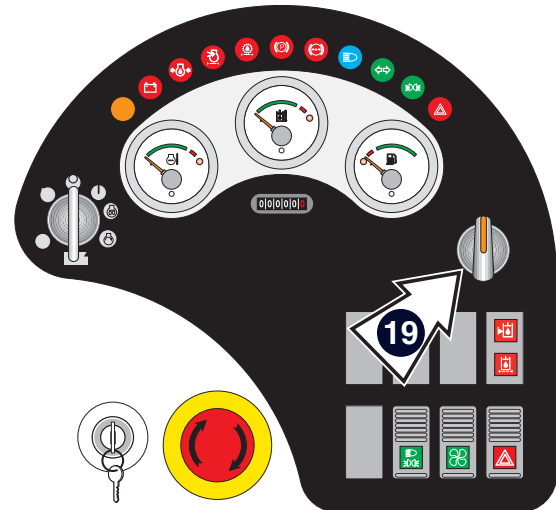
■ REALINHAMENTO DAS RODAS

Durante o uso da máquina é possível que as rodas do eixo dianteiro e traseiro percam o alinhamento. Durante o uso da máquina é possível que as rodas do eixo dianteiro e traseiro percam o alinhamento. Isto pode ocorrer por causa da trefilação de óleo dos circuitos de comando do estorcer, e também no caso em que se ative o estorcer de ambos os eixos quando as rodas anteriores não estão exatamente alinhadas com as posteriores.


Para identificar este inconveniente, ao invés de confiar em um controle visual do procedimento de alinhamento, é aconselhável adotar a seguinte metodologia:

- 1) Levar a máquina em um terreno plano e não áspero
- 2) Posicionar a chave de seleção torção **19** em “estorço quatro rodas” (pos. **2**)
- 3) Girar o volante até o final (à direita ou à esquerda, é indiferente)
- 4) Posicionar a chave de seleção torção em “somente rodas dianteiras” (pos. **0**)
- 5) Girar o volante até o fim no mesmo sentido da manobra precedente)
- 6) Reposicionar a chave de seleção torção em “estorço quatro rodas” (pos. **2**)
- 7) Girar o volante (no sentido oposto ao ponto 3) até que o eixo traseiro atinja o máximo
- 8) Reposicionar a chave de seleção torção em “somente rodas dianteiras” (pos. **0**)
- 9) Girar o volante (no mesmo sentido do ponto 7) até que o eixo anterior atinja, como o traseiro, o máximo
- 10) Reposicionar a chave de seleção torção em “estorço quatro rodas” (pos. **2**)

Nesse ponto, as rodas devem ser alinhadas.



Se houver o opcional Luz de Sinalização do Alinhamento das Rodas Traseiras (vide parágrafos Comandos e Instrumentos), ela se iluminará automaticamente quando, ao rodar o seletor de direção da pos. 1 a 0 ou da pos. 2 a 0, as rodas traseiras ficarem alinhadas.

 INTERVALO DE INTERVENÇÃO	
Rodagem _____	Nenhum
Ordinário _____	Quando necessário

Manutenção

■ FUSÍVEIS E RELÉS

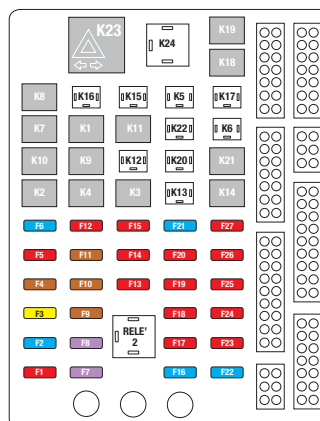
A instalação elétrica é protegida por fusíveis localizados dentro da cabine no lado esquerdo. Antes de substituir um fusível queimado por um outro com a mesma amperagem, procurar e eliminar os motivos que provocaram o inconveniente.

■ Fusíveis

Ref.	Circuito	Amp.
F1	LUZES DE EMERGÊNCIA	10
F2	AQUECIMENTO	15
F3	MICRO LUCES STOP	5
F4	PÁRA-BRISA TRASEIRO	7.5
F5	ATIVAÇÃO HIDRÁULICA	10
F6	LUZ BAIXA	15
F7	LUZES DE POSIÇÃO DIREITAS	3
F8	ILUMINAÇÃO INSTRUMENTOS	3
F9	ALIMENTAÇÃO LUCES	7.5
F10	INTERRUPTOR LUCES	7.5
F11	FAROL GIRATÓRIO	7.5
F12	STOP	10
F13	2º CIRCUITO HIDRÁULICO	10
F14	SELETOR MARCHAS	10
F15	LUZ ALTA	10
F16	EMERGÊNCIA	15
F17	LUCES E SINALIZAÇÃO	10
F18	MICRO ESTABILIZADORES	10
F19	SELETOR TRABALHO	10
F20	+12V NO BRAÇO	10
F21	SINALIZADOR ACÚSTICO	15
F22	OPCIONAL	15
F23	ILUMINAÇÃO CABINE	10
F24	BOTÃO EMERGÊNCIA	10
F25	INSTRUMENTO LMI	10
F26	BOTÃO ALIM. ÓLEO CONTÍNUO	10
F27	FARÓIS DE TRABALHO	10

■ Relés

Ref.	Circuito
K1	LUZ ALTA
K2	LUZ BAIXA
K3	SINALIZADOR ACÚSTICO
K4	ALIMENTAÇÃO MARCHA
K5	OPCIONAL
K6	OPCIONAL
K7	MARCHA PARA FRENTE
K8	MARCHA PARA TRÁS
K9	DESENGATE TRANSMISSÃO
K10	DESENGATE TRANSMISSÃO
K11	ATIVAÇÃO PARTIDA
K12	OPCIONAL
K13	OPCIONAL
K14	ESTABILIZADORES
K15	OPCIONAL
K16	OPCIONAL
K17	OPCIONAL
K18	ESTABILIZADORES
K19	SISTEMA ANTI-CAPOTAGEM
K20	BRAÇO ALTO
K21	D.F.E.
K22	MOVIMENTO AT./DESAT.
K23	INTERMITÊNCIA
K24	TIMER



Acessórios opcionais

PREMISSA

Esta seção tem o objetivo de oferecer ao operador as informações sobre os equipamentos permutáveis opcionais destinados às carregadeiras.

Recomenda-se utilizar somente os equipamentos originais tratados nestas páginas depois de haver lido atentamente as suas características e compreendido o seu uso.

Para a montagem e o desmonte, seguir o procedimento padrão descrito na seção “**Funcionamento**”.



Durante as operações de substituição dos equipamentos permutáveis, manter distante qualquer outra pessoa da zona de trabalho.

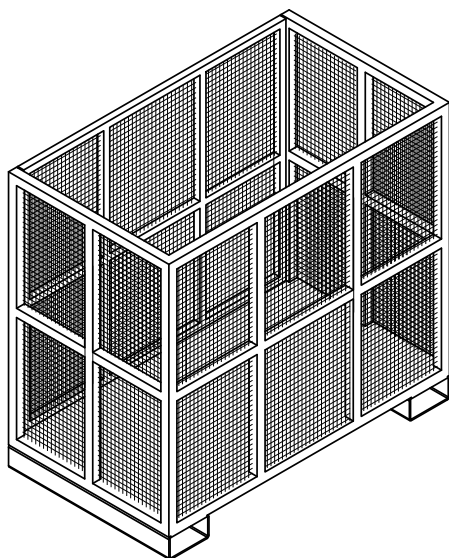


A montagem de equipamentos opcionais, especialmente aqueles do Falcão, modifica o baricentro da carga na carregadeira: antes de movimentar uma carga, verificar sempre o peso e consultar as tabelas de carga. Das capacidades nominais identificadas deve-se subtrair o peso do equipamento utilizado.

Acessórios opcionais

■ CESTO PARA TIJOLOS

(código 59.0400.7000)



Campo de utilização

Equipamento para a movimentação de materiais de construção, aplicado aos garfos standard do elevador e fixado por correntes especiais com manilha fornecida com o conjunto.

Segurança

Seguir absolutamente as normas gerais de segurança apresentadas na seção “**Segurança**”.

Funcionamento

Engate o cesto pelo lado traseiro, com a portinhola de abertura posicionada para a frente. Fixe o cesto aos garfos usando as correntes especiais fornecidas com o conjunto.

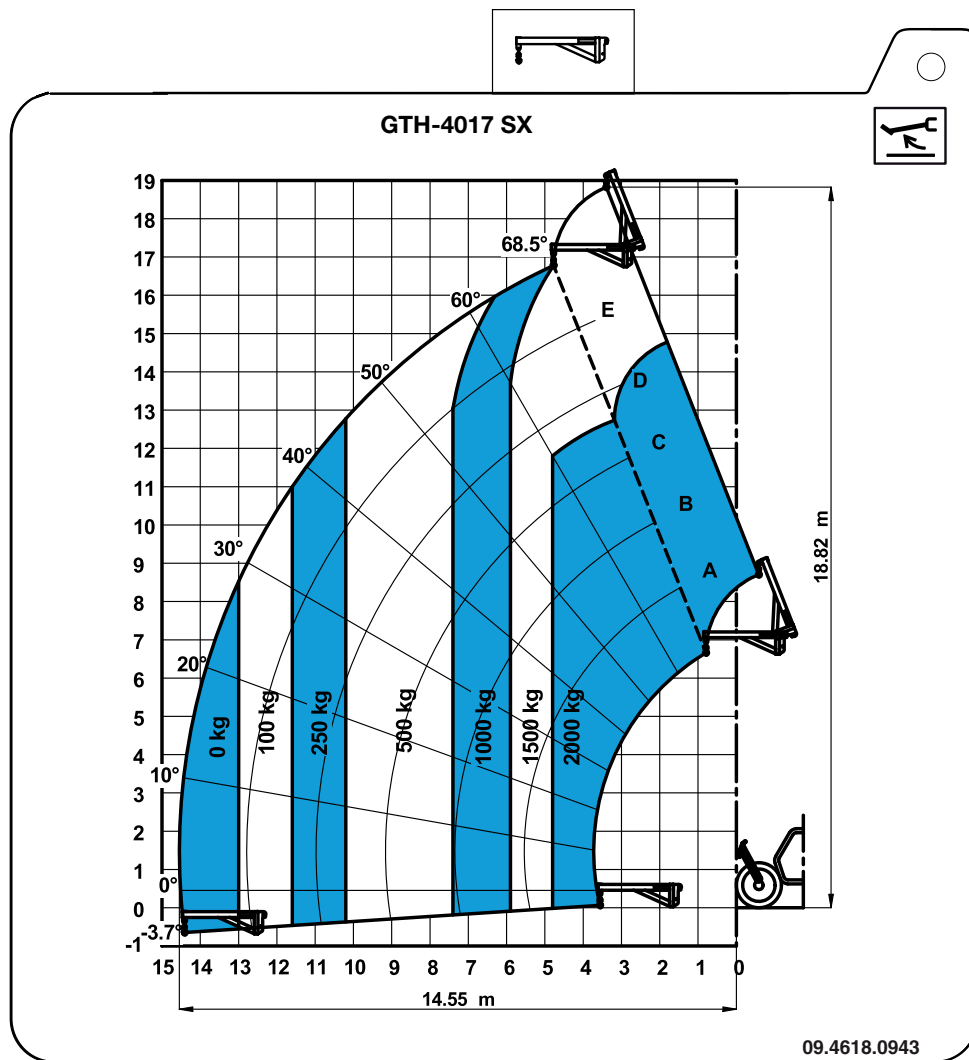
Manutenção

Antes da utilização, verificar visualmente se o equipamento não está danificado.

Dados Técnicos	
Largura	800 mm
Comprimento	1100mm
Altura	1150 mm

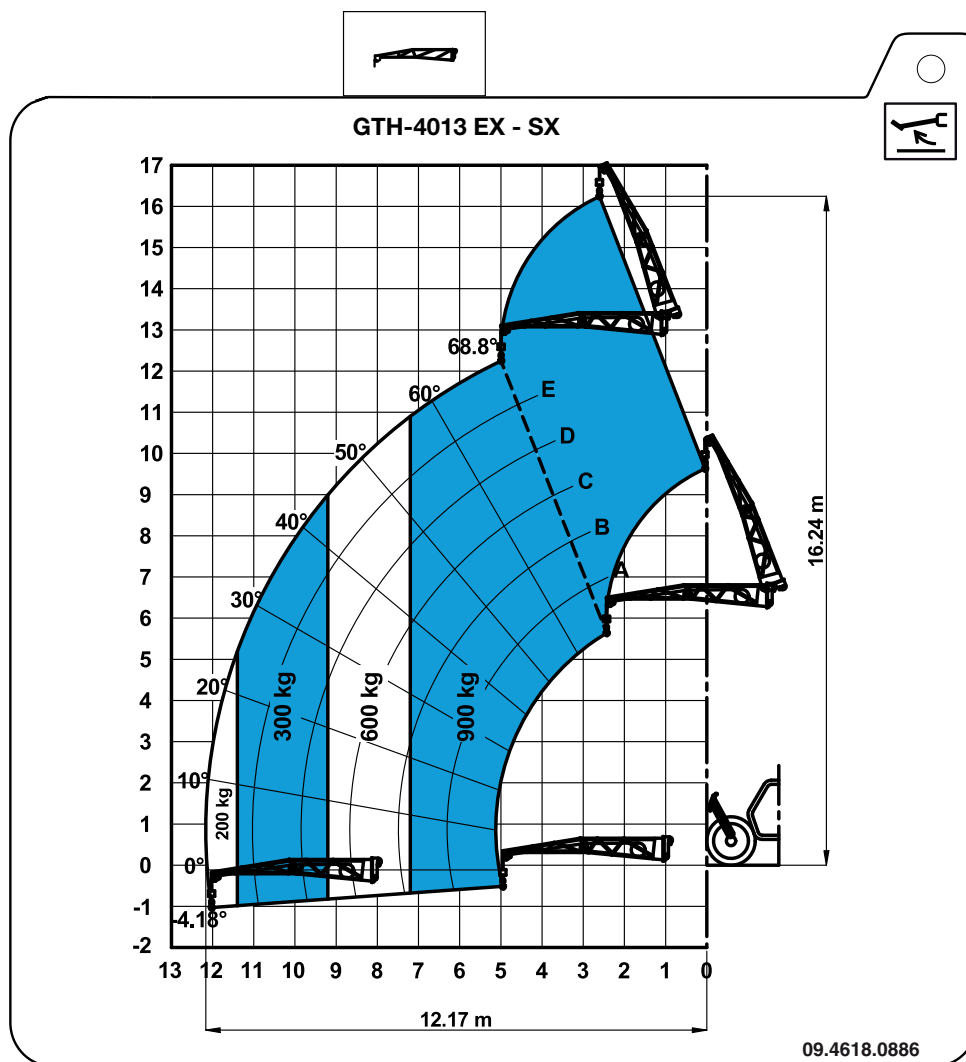
Tabelas de carga

■ TABELA DE CARGA COM FALCÃO DE MANUTENÇÃO 2000 KG GTH 4017 SX SOBRE RODAS



Tabelas de carga

■ TABELA DE CARGA COM FALCÃO DE MANUTENÇÃO 900 KG GTH 4013 SX SOBRE RODAS



CLICK HERE TO **DOWNLOAD** THE COMPLETE MANUAL

- Thank you very much for reading the preview of the manual.
- You can download the complete manual from: www.heydownloads.com by clicking the link below



- Please note: If there is no response to CLICKING the link, please download this PDF first and then click on it.

CLICK HERE TO **DOWNLOAD** THE COMPLETE MANUAL