



Mode d'Emploi

Intervalle de matricule

GTH 4013 SX

From s/n: 19275
To s/n: 20202

GTH 4017 SX

From s/n: 19300
To s/n: 19977

Avec Consignes
d'Entretien

Première Édition
Troisième Impression
Code 57.0009.0448

CLICK HERE TO **DOWNLOAD** THE COMPLETE MANUAL








- Thank you very much for reading the preview of the manual.
- You can download the complete manual from: www.heydownloads.com by clicking the link below



- Please note: If there is no response to CLICKING the link, please download this PDF first and then click on it.

CLICK HERE TO **DOWNLOAD** THE COMPLETE MANUAL

Adhésifs et plaques appliqués sur la machine

Réf.	Adhésif	Code	Explication	Q.té
9		09.4618.0989	Étiquette - Stabilisateur Max Pres. GTH-4017 SX	2
		09.4618.0991	Étiquette - Stabilisateur Max Pres. GTH-4013 SX	2
10		09.4618.0776	Étiquette - Système de déblocage intérieur partie supérieure portière	1
11		09.4618.0860	Guide Rapide et décalcomanie levier de commande pour GTH-4013 SX GTH-4017 SX	1
12		09.4618.0921	Étiquette - Limites d'emploi à proximité de lignes électriques aériennes	1
13		09.4618.0933	Risque d'écrasement	4
14		09.4618.0922	Risque d'écrasement	6
15 16 17		09.4618.0240 09.4618.0241 09.4618.0242	Décoratif - Logo GENIE sur fond BLANC	1 1 1

Normes de sécurité



- Avant d'effectuer toute intervention sur les lignes sous pression (huile hydraulique, air comprimé) et/ou d'en démonter les éléments, s'assurer que la ligne est dépressurisée et ne contient pas de liquide chaud.
- Ne pas vider de pots catalytiques ou d'autres récipients contenant des substances corrosives sans prendre les précautions nécessaires.
- Une fois effectué l'entretien ou la réparation et avant de démarrer la machine, vérifier qu'aucun outil, chiffon ou autre objet ne soit resté dans les compartiments contenant des organes en mouvement ou dans lesquels circule l'air d'aspiration et de refroidissement.
- Au cours des manœuvres de travail, il est interdit de donner des indications ou des signaux à plusieurs personnes en même temps. Toute indication ou signalisation doit être donnée par un seul opérateur.
- Prêter toujours attention aux instructions données par les responsables.
- Ne jamais déranger l'opérateur au cours du travail ou d'une manœuvre difficile.
- Eviter d'attirer soudainement l'attention d'un opérateur tout à coup et sans raison.
- Défense d'effrayer l'opérateur et de jeter des objets, même par plaisanterie.
- A la fin du travail, ne jamais laisser la machine dans des conditions potentiellement dangereuses.

■ Dangers liés à l'UTILISATION DE LA MACHINE

Eviter absolument les situations de travail suivantes:

- Manutentionner des charges supérieures à la charge maxi admissible par la machine.
- Soulever ou allonger le bras si la machine n'est pas positionnée sur une surface stable et nivelée.
- Utiliser la machine en cas de fort vent. Ne pas augmenter la surface exposée ou la charge sur les fourches. Toute augmentation de la surface exposée au vent réduit la stabilité de la machine.
- Agir avec beaucoup de précautions et à faible vitesse lorsqu'on déplace la machine sur des surfaces accidentées, instables, avec débris ou glissantes, et à proximité de talus et fossés.
- Réduire la vitesse de déplacement en fonction des conditions du sol, des pentes, de la présence de personnel et de tout autre facteur qui pourrait provoquer des collisions.
- Ne placer ou arrimer des charges saillantes sur aucune partie de la machine.

Commandes et instruments

■ Commandes de conduite auxiliaires

23 *Commutateur ventilateur climatisation cabine*

Commutateur à trois positions:



- 0 Ventilateur éteint
- 1 1^e vitesse
- 2 2^e vitesse

15 *Robinet de commande chauffage cabine*

Placé sur le côté gauche, sur la base du siège de conduite.

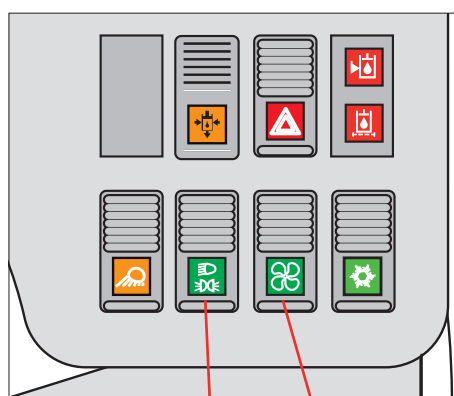
- Tourner en sens horaire pour arrêter le chauffage
- Tourner en sens anti-horaire pour activer le chauffage de la cabine
- Régler le débit d'air chaud en cabine à l'aide du commutateur **23**

24 *Interrupteur feux de circulation routière*

Interrupteur à trois positions situé à droite du tableau de bord:

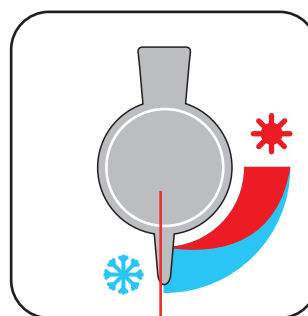


- 0 Feux éteints
- 1 Feux de position allumés (le voyant de l'interrupteur s'allume partiellement)
- 2 Feux de croisement allumés (le voyant de l'interrupteur s'allume).



24

23



15

Contrôles



Observer et respecter les consignes suivantes:

- Pour une utilisation de la machine en toute sécurité, lire attentivement et appliquer les principes fondamentaux contenus dans ce mode d'emploi.

- 1 Eviter toute situation dangereuse.
- 2 **Toujours effectuer le contrôle préliminaire avant d'utiliser la machine.**

Lire et comprendre les principes fondamentaux du contrôle avant la mise en route avant de passer au chapitre suivant.

- 3 Toujours faire un test des fonctions de la machine avant de l'utiliser.
- 4 Vérifier la zone de travail.
- 5 N'utiliser la machine que pour les fonctions pour lesquelles elle a été conçue.

Contrôle avant la mise en route Principes fondamentaux

L'opérateur est responsable de l'exécution du contrôle avant la mise en route de la machine et de l'entretien ordinaire.

Le contrôle avant mise en route consiste en une inspection visuelle effectuée par l'opérateur avant chaque tour de travail.

Cette inspection vise à déceler tout défaut apparent sur la machine avant que l'opérateur ne teste les fonctions.

Le contrôle avant mise en route permet également de déterminer si des procédures d'entretien de routine sont nécessaires. Seuls les opérations d'entretien de routine spécifiées dans ce manuel peuvent être réalisées par l'opérateur.

Consulter la liste contenue dans la page suivante et vérifier chaque composant.

Si des modifications ou des dommages non autorisés, apportés depuis la sortie d'usine, sont décelés, la machine doit être signalée et mise hors service.

Seul un technicien qualifié est habilité à effectuer des réparations sur la machine, conformément aux caractéristiques techniques du fabricant. Une fois les réparations terminées, l'opérateur doit effectuer un nouveau contrôle avant de commencer à tester les fonctions.

Les inspections d'entretien périodique doivent être confiées à des techniciens qualifiés, conformément aux caractéristiques techniques du fabricant.

Fonctionnement et Emploi

■ DEMARRAGE DE LA MACHINE

Une fois la température de régime du moteur atteinte, s'assurer que tous les organes sont en position de transfert et que le levier de changement de vitesses est au point mort. Ensuite procéder de la façon suivante:

- Sélectionner le type de direction désiré.
- Sélectionner la marche souhaitée (avant ou arrière).
- Dégager le frein de stationnement.
- Appuyer progressivement sur la pédale de l'accélérateur et commencer le déplacement.



Ne pas actionner le levier de sélection de marche avant/arrière avec machine en mouvement. La machine invertirait brusquement le sens de marche, ce qui pourrait compromettre sérieusement la sécurité de l'opérateur.

■ ARRET ET STATIONNEMENT DE LA MACHINE

Arrêter la machine, si possible, sur un terrain plat, sec et stable; ensuite procéder de la façon suivante:

- Arrêter la machine doucement en relâchant la pédale de l'accélérateur et en appuyant sur la pédale du frein de service.
- Amener le levier de sélection de direction au point mort.
- Engager le frein de stationnement et vérifier que le voyant correspondant s'allume sur le tableau de bord.
- Relâcher la pédale du frein de service.
- Appuyer au sol l'outil terminal couplé au bras.
- Tourner la clé du commutateur de démarrage sur la position «0» et retirer la clé.
- Descendre de la cabine et fermer la portière.



Toujours se tourner vers la machine pour entrer ou sortir de la cabine, vérifier que les mains et les chaussures sont sèches et propres et s'agripper aux poignées pour éviter toute chute ou glissade.



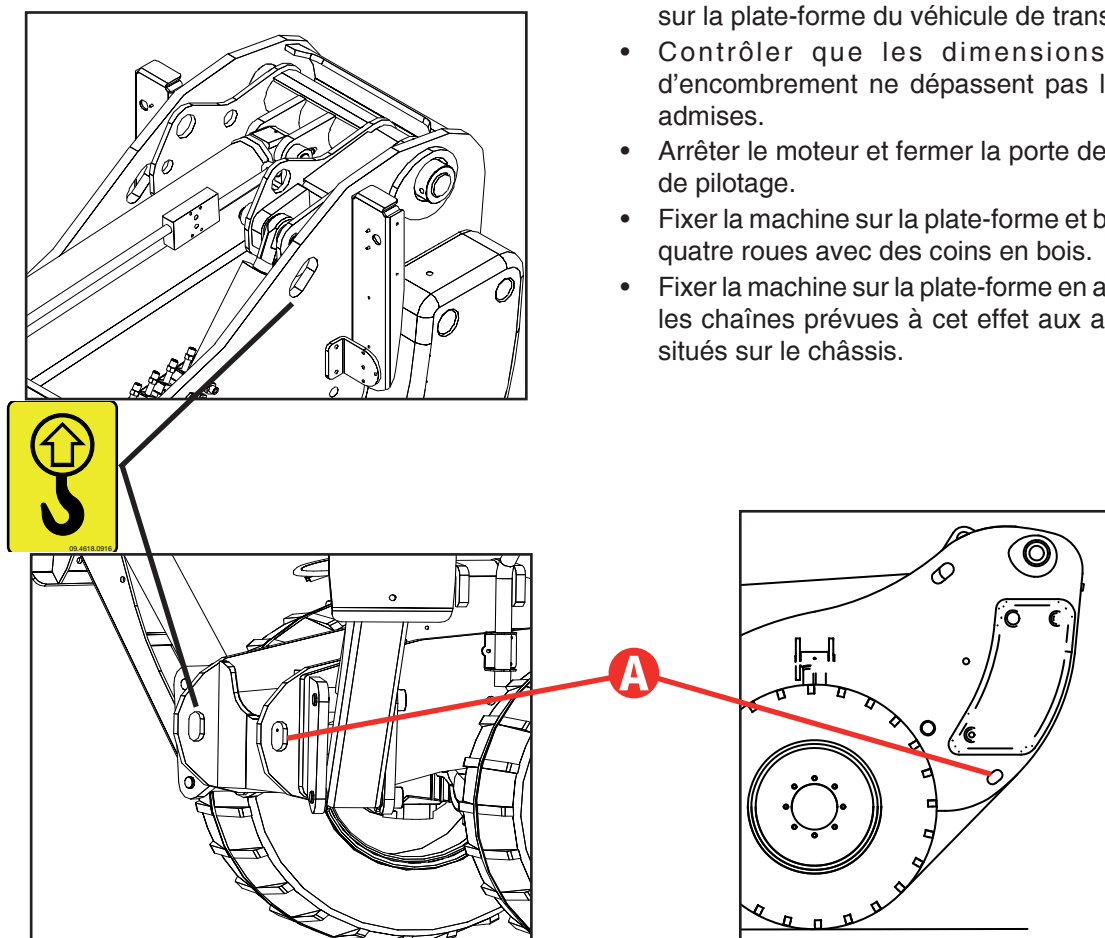
Après tout arrêt de la machine, engager le frein de stationnement pour éviter tout mouvement accidentel du véhicule.

Transport de la machine

■ LEVAGE DE LA MACHINE

Lorsqu'il faut soulever la machine, utiliser des moyens dont les caractéristiques de portée correspondent au poids du chariot élévateur. Les caractéristiques sont indiquées dans les données techniques de ce manuel et poinçonnées sur la plaque d'identification.

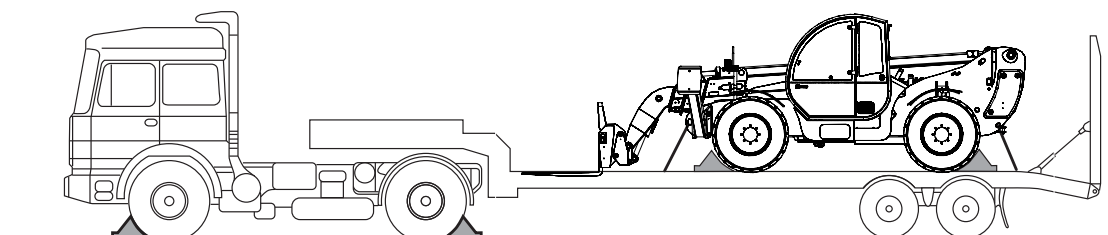
Pour le levage de la machine, ancrer les chaînes dans les trous prévus (mis en évidence sur la machine par l'adhésif montré ici).



■ TRANSPORT SUR D'AUTRES VEHICULES

Pour transporter la machine sur un autre véhicule, procéder de la façon suivante:

- Contrôler que les rampes sont positionnées correctement.
- Rappeler le bras en position de transfert.
- Conduire avec prudence la machine sur le moyen de transport.
- Engager le frein de stationnement et appuyer l'outil sur la plate-forme du véhicule de transport.
- Contrôler que les dimensions totales d'encombrement ne dépassent pas les limites admises.
- Arrêter le moteur et fermer la porte de la cabine de pilotage.
- Fixer la machine sur la plate-forme et bloquer les quatre roues avec des coins en bois.
- Fixer la machine sur la plate-forme en accrochant les chaînes prévues à cet effet aux anneaux **A** situés sur le châssis.



CLICK HERE TO **DOWNLOAD** THE COMPLETE MANUAL

- Thank you very much for reading the preview of the manual.
- You can download the complete manual from: www.heydownloads.com by clicking the link below



- Please note: If there is no response to CLICKING the link, please download this PDF first and then click on it.

CLICK HERE TO **DOWNLOAD** THE COMPLETE MANUAL

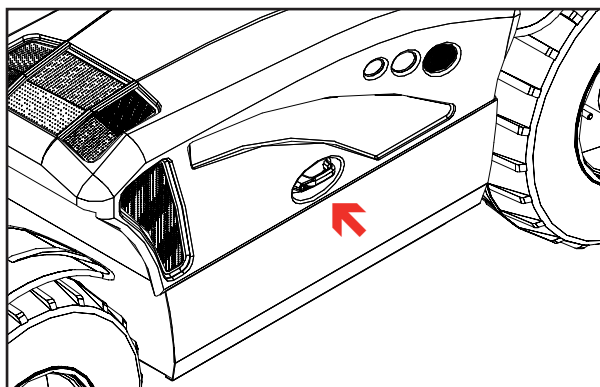
Entretien

■ ACCES AU COMPARTIMENT MOTEUR

En cas d'intervention à l'intérieur du compartiment moteur, il faut ouvrir le capot de protection.

Le capot est doté d'amortisseurs pneumatiques qui en allègent le poids et le maintiennent en position soulevée. Pour ce faire:

- Arrêter le moteur et engager le frein de stationnement.
- Débloquer la serrure à clé et ouvrir le capot.



ATTENTION

S'approcher du capot moteur avec prudence. Certaines parties du moteur pourraient être très chaudes. Toujours utiliser des gants de protection.



Entretien

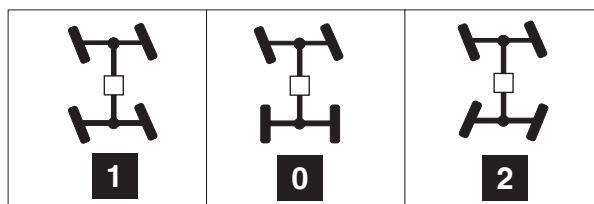
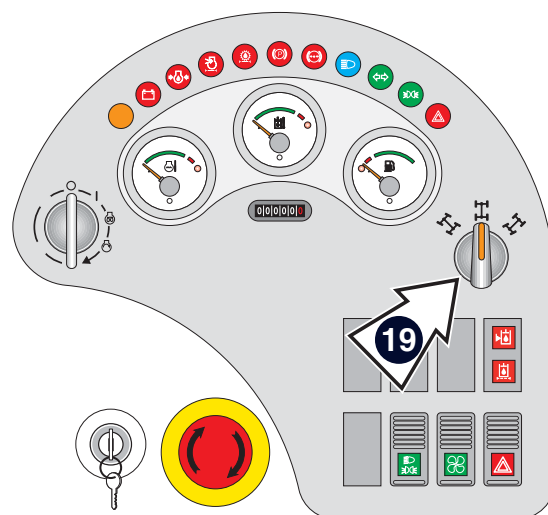
■ REALIGNEMENT DES ROUES

Au cours de l'utilisation de la machine, l'alignement des essieux avant et arrière peut subir des modifications, à cause de fuites d'huile des circuits de commande de direction, mais également lors des changements du mode de direction quand les roues avant ne sont pas parfaitement alignées avec les roues arrière.

Pour remédier à cet inconvénient, il vaut mieux adopter la méthode suivante plutôt qu'effectuer un contrôle visuel de l'alignement:

- 1) Conduire la machine sur un terrain plat et sans aspérités
- 2) Mettre le commutateur de sélection de direction **19** sur «quatre roues directrices» (pos. **2**)
- 3) Tourner la direction jusqu'en fin de course (à droite ou à gauche indifféremment)
- 4) Mettre le commutateur de sélection de direction sur «roues avant» (pos. **0**)
- 5) Tourner la direction jusqu'en fin de course dans le même sens de la manœuvre précédente
- 6) Mettre à nouveau le commutateur de sélection de direction sur «quatre roues directrices» (pos. **2**)
- 7) Tourner la direction (du côté opposé à celui induqué au point **3**) jusqu'à ce que l'essieu arrière arrive en fin de course.
- 8) Mettre à nouveau le commutateur de sélection de direction sur «roues avant» (pos. **0**)
- 9) Tourner la direction (du même sens de celui indiqué au point **7**) jusqu'à ce que l'essieu avant arrive en fin de course
- 10) Mettre à nouveau le commutateur de sélection de direction sur «quatre roues directrices» (pos. **2**)

A ce moment les roues doivent être alignées.



Si la machine est dotée du capteur d'alignement automatique des roues arrière (voir chap. Commandes et Instruments), la lampe témoin correspondante s'allume automatiquement quand, en tournant le sélecteur de direction de la pos. 1 à la pos. 0 ou de la pos. 2 à la pos. 0, les roues arrière atteignent la position alignée.



Entretien

■ FUSIBLES ET RELAIS

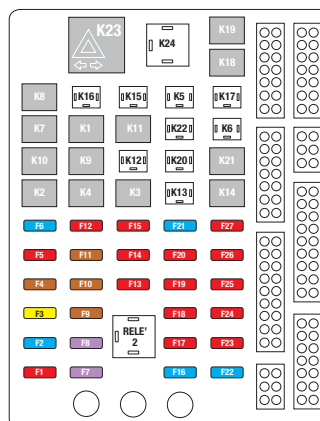
L'équipement électrique est protégé par des fusibles installés sur le côté gauche à l'intérieur de la cabine. Avant la substitution d'un fusible grillé avec un autre de même ampérage, rechercher et éliminer les causes qui ont provoqué cet inconvénient.

■ Fusibles

Réf.	Circuit	Amp.
F1	FEUX DETRESSE	10
F2	CHAUFFAGE	15
F3	MICRO FEUX D'ARRET	5
F4	ESSUIE-GLACE ARRIERE	7.5
F5	VALIDATION HYDRAULIQUE	10
F6	FEUX DE CROISEMENT	15
F7	FEUX DE POSITION C.DROIT	3
F8	ECLAIRAGE INSTRUMENTS	3
F9	ALIMENTATION VOYANTS	7.5
F10	SELECTEUR FEUX	7.5
F11	GYROPHARE	7.5
F12	ARRET	10
F13	2° CIRCUIT HYDRAULIQUE	10
F14	SELECTEUR MARCHES	10
F15	FEUX DE ROUTE	10
F16	URGENCE	15
F17	FEUX ET CLIGNOTEMENT	10
F18	MICRO STABILISATEURS	10
F19	SELECTEUR TRAVAIL	10
F20	+12V SUR BRAS	10
F21	AVERTISSEUR SONORE	15
F22	EN OPTION	15
F23	PLAFONNIER	10
F24	BOUT.-POUSS.ARRET D'URGENCE	10
F25	LMI INSTRUMENT	10
F26	BOUT.-POUSS. ALIM. HUILE CONTINU	10
F27	PHARES DE TRAAVIL	10

■ Relais

Réf.	Circuit
K1	FEUX DE ROUTE
K2	FEUX DE CROISEMENT
K3	AVERTISSEUR SONORE
K4	ALIMENTATION BOITE VITESSE
K5	EN OPTION
K6	EN OPTION
K7	MARCHE AVANT
K8	MARCHE ARRIERE
K9	DEBRAYAGE TRANSMISSION
K10	DEBRAYAGE TRANSMISSION
K11	VALIDATION DEMARRAGE
K12	EN OPTION
K13	EN OPTION
K14	STABILISATEURS
K15	EN OPTION
K16	EN OPTION
K17	EN OPTION
K18	STABILISATEURS
K19	SYSTEME ANTICAPOTAGE
K20	BRAS HAUT
K21	D.F.E.
K22	MOUVEMENT ACT./DESACT.
K23	INTERMITTENCE
K24	TIMER



Equipements optionnels

INTRODUCTION

Cette section désire fournir à l'opérateur des informations sur les outils optionnels amovibles produits pour les chariots élévateurs.

Il est conseillé d'utiliser uniquement les outils originaux traités dans les pages suivantes après avoir lu avec soin leurs caractéristiques et compris leur emploi.

Pour l'accrochage et le décrochage, se référer à la procédure standard décrite dans la section "Fonctionnement et utilisation".

 **DANGER**

Au cours de la substitution des équipements amovibles, éloigner toute personne de la zone de manœuvre.

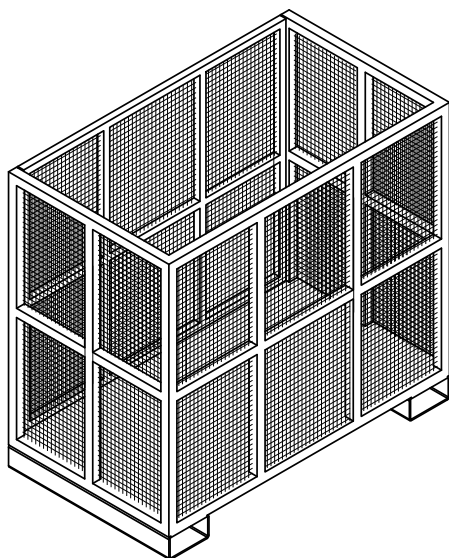
 **DANGER**

L'accrochage d'un équipement optionnel, et surtout de la grue de manutention, modifie le centre de gravité de la charge sur le chariot élévateur: avant la manutention d'une charge, toujours vérifier le poids à soulever et le rapporter aux tableaux de charge. Déduire le poids du nouvel équipement accroché de la capacité nominale donnée.

Equipements optionnels

■ PANIER A BRIQUES

(code 59.0400.7000)



Domaine d'utilisation

Equipement pour la manutention de produits manufacturés pour la construction appliqué aux fourches standard du chariot élévateur et fixé en position par les chaînes avec manille fournies.

Sécurité

Respecter scrupuleusement les précautions générales de sécurité indiquées dans la section «**Sécurité**».

Fonctionnement

Enfourcher le panier du côté arrière avec le volet à ouverture sur la façade.

Fixer le panier sur les fourches avec les chaînes fournies.

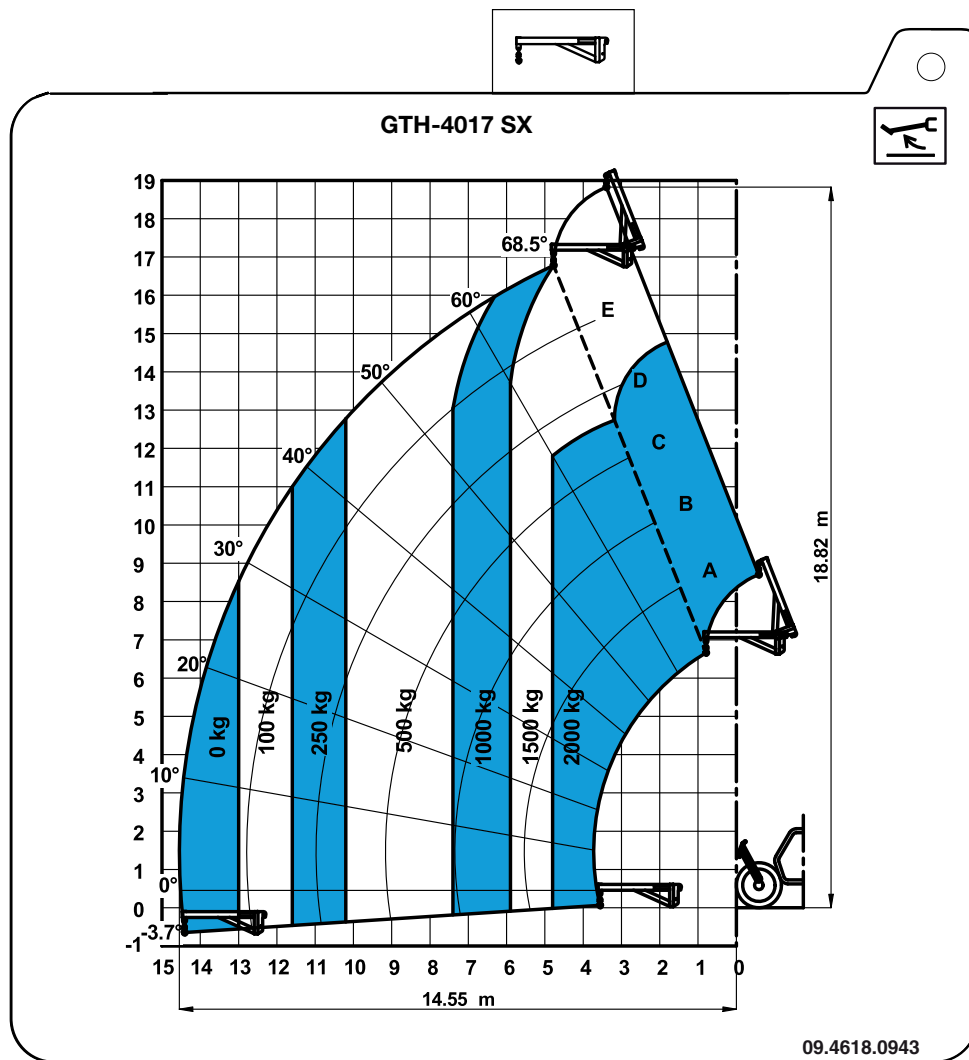
Entretien

Vérifier visuellement que l'outil n'est pas endommagé avant de l'utiliser.

Données Techniques	
Largeur	800 mm
Longueur	1100mm
Hauteur	1150 mm

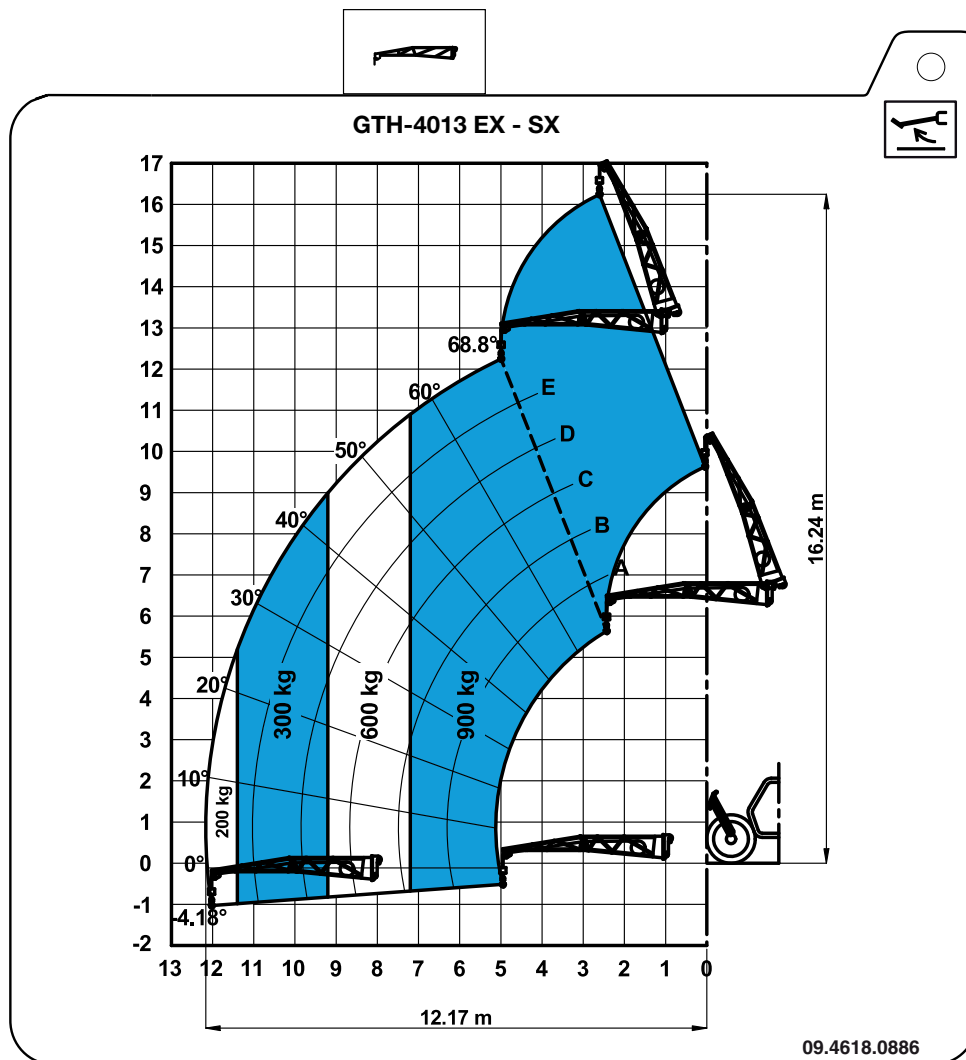
Tableaux de charge

■ TABLEAU DE CHARGE AVEC FLECHETTE D'ENTRETIEN 2000 KG GTH 4017 SX SUR ROUES



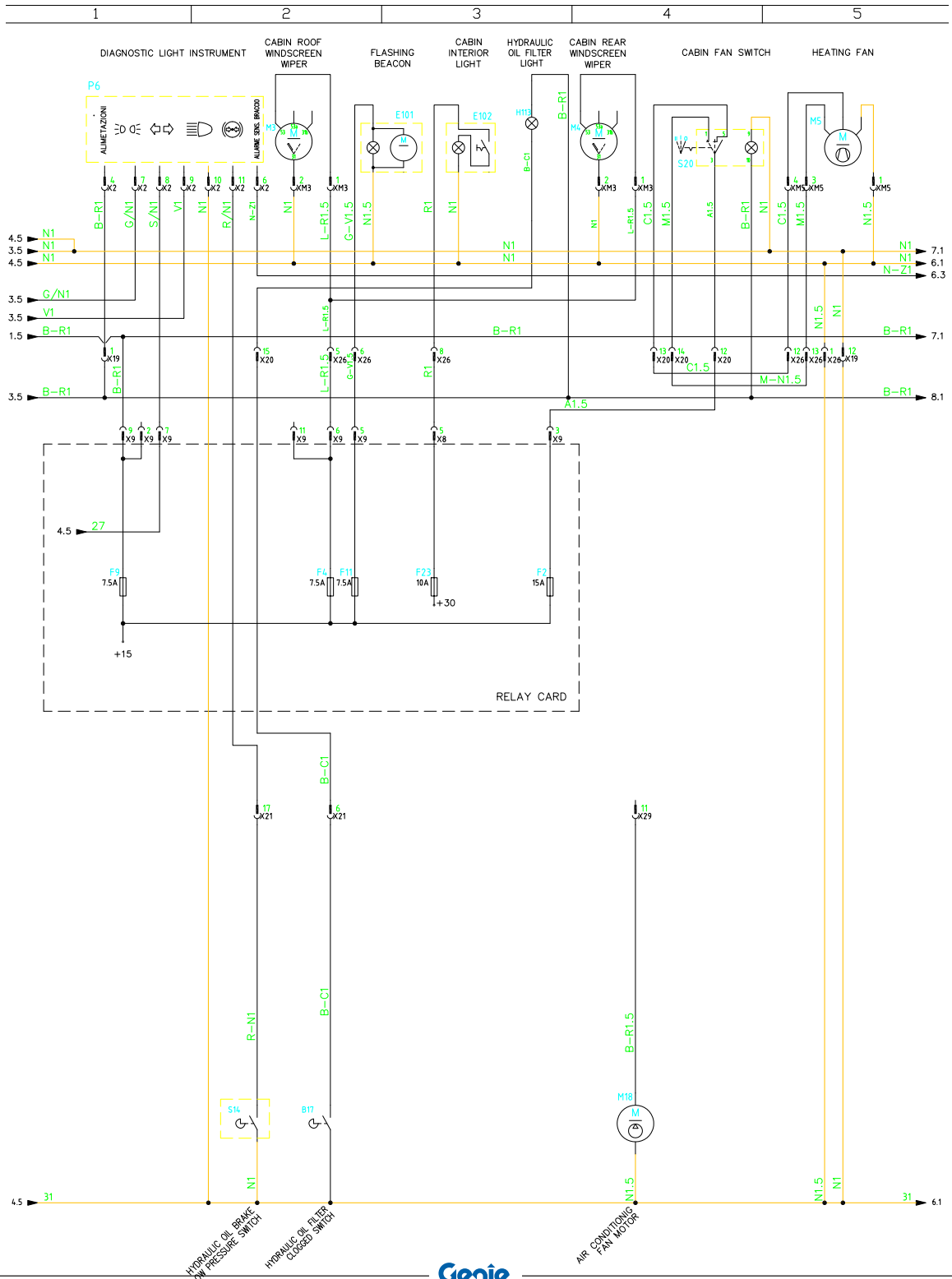
Tableaux de charge

■ TABLEAU DE CHARGE AVEC FLECHETTE D'ENTRETIEN 900 KG GTH 4013 SX SUR ROUES



Diagrammes et Schémas

■ SCHÉMA ÉLECTRIQUE GTH-4017 SX & GTH-4013 SX 5/9



CLICK HERE TO **DOWNLOAD** THE COMPLETE MANUAL

- Thank you very much for reading the preview of the manual.
- You can download the complete manual from: www.heydownloads.com by clicking the link below



- Please note: If there is no response to CLICKING the link, please download this PDF first and then click on it.

CLICK HERE TO **DOWNLOAD** THE COMPLETE MANUAL