



# Operatørvejledning

## Serienummer-interval

**GTH 4013 SX**

From s/n: 19275  
To s/n: 20202

**GTH 4017 SX**

From s/n: 19300  
To s/n: 19977

Indeholder oplysninger  
om Vedligeholdelse

Første Udgave  
Tredje Oplag  
Kode 57.0009.0453

CLICK HERE TO **DOWNLOAD** THE COMPLETE MANUAL

- Thank you very much for reading the preview of the manual.
- You can download the complete manual from: [www.heydownloads.com](http://www.heydownloads.com) by clicking the link below



- Please note: If there is no response to CLICKING the link, please download this PDF first and then click on it.

CLICK HERE TO **DOWNLOAD** THE COMPLETE MANUAL

## Mærkater og advarselsskilte anbragt på maskinen

| Ref.           | Klæbemærke | Delsnr.                                      | Beskrivelse   | Mæng.       |
|----------------|------------|--|---|-------------|
| 9              |            | 09.4618.0989                                 | Etikette - Max specifikt tryk mod jorden GTH-4017 SX                        | 2           |
|                |            | 09.4618.0991                                 | Etikette - Max specifikt tryk mod jorden GTH-4013 SX                        | 2           |
| 10             |            | 09.4618.0776                                 | Etikette - System til intern udløsning af den øverste del på døren          | 1           |
| 11             |            | 09.4618.0865                                 | Etikette - Lynvejledning til brug og betjeningsgreb GTH-4013 SX GTH-4017 SX | 1           |
| 12             |            | 09.4618.0921                                 | Etikette - Brugsbegrænsninger i nærheden af elledninger                     | 1           |
| 13             |            | 09.4618.0933                                 | Fare for klemning   | 4           |
| 14             |            | 09.4618.0922                                 | Fare for klemning   | 6           |
| 15<br>16<br>17 |            | 09.4618.0240<br>09.4618.0241<br>09.4618.0242 | Pynte-klæbemærke - GENIE-logo på HVID baggrund                              | 1<br>1<br>1 |

## Sikkerhedsregler



- Før der udføres indgreb i linjer under tryk (hydraulikolie, trykluft) og/eller afbrydelse af komponenter, skal man sørge for, at trykket er blevet lukket ud, og at linjerne ikke indeholder væske der stadig er varm.
- Det er forbudt at tømme katalysatorer eller andre beholdere der indeholder ætsende stoffer uden først at have truffet de nødvendige forholdsregler.
- Ved afslutning af vedligeholdelse eller reparation skal man - inden maskinen startes - kontrollere at der ikke er efterladt værktøj, klude eller andet materiale i rummene der indeholder dele i bevægelse, eller hvor der strømmer luft til ind sugning eller afkøling.
- Under udførelse af en manøvre er det forbudt at være flere personer om at give oplysninger eller signaler samtidigt. Oplysninger og signaler skal gives af en enkelt person.
- Det er altid nødvendigt at være opmærksom på ordrer fra de ansvarshavende.
- Undgå indblanding under udførelse af arbejdsfaserne eller svære manøvrer.
- Undgå altid at hidkalde operatørens opmærksomhed pludseligt og uden grund.
- Det er forbudt at forskrække de arbejdende personer, eller kaste genstande, også selvom det blot er i spøg.
- Ved afslutning af arbejdet er det forbudt at efterlade maskinen i en tilstand der kan medføre fare.

### ■ Fare forbundet med BRUG AF MASKINEN

Følgende arbejdssituationer skal altid undgås uden undtagelser:

- Flytning af læs med vægt, der overskrider maskinens arbejds kapacitet.
- Løftning eller udstrækning af armen, hvis maskinen ikke befinder sig på en stabil og plan overflade.
- Maskinen må aldrig benyttes i stærk blæst. Øg aldrig den udsatte overflade eller læsset på gallerne. Hvis overfladen udsat for vind øges, sænkes maskinens stabilitet.
- Maskinen skal anvendes meget forsigtigt og ved sænket hastighed, når den udsættes for ikke plane, ustabile overflader, eller overflader med sten eller glatte forhold, samt i nærheden af grøfter og stejle skrænter.
- Sænk kørehastigheden på grundlag af jordforholdene, hældningerne, tilstedeværelse af personale og andre faktorer, der kan medføre sammenstød.
- Der må ikke anbringes eller fastgøres udragende læs noget sted på maskinen.

## Betjenings- og kontrolanordninger

### ■ Supplerende kørebetjening

#### 23 Kontakt til blæser til opvarmning af førerhus

Har tre stillinger:



- 0 Slukket blæser
- 1 Tilslutter første hastighed
- 2 Tilslutter anden hastighed

#### 24 Kontakt til lys for kørsel på vej

Findes på højre panel på instrumentbrættet. Har tre stillinger:

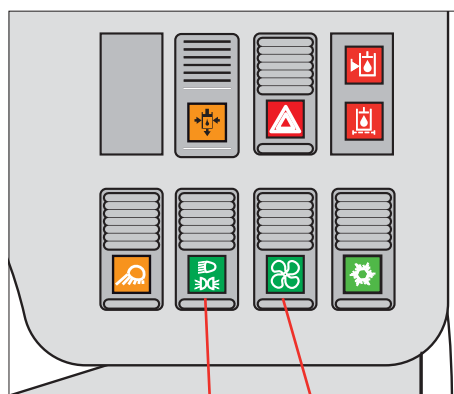


- 0 Slukket lys
- 1 Tændt positionslys (kontaktens kontrollampe lyser delvist op).
- 2 Tændt kort lys (kontaktens kontrollampe lyser op).

#### 15 Drejeknap til betjening af opvarmning i førerhuset

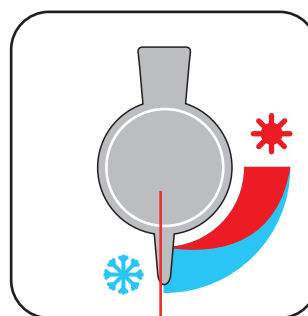
Anbragt til venstre for førersædet.

- Når hanen drejes med uret, slukkes der for opvarmningen.
- Når hanen drejes mod uret, tændes der for opvarmningen i førerhuset.
- Mængden af varm luft tilpasses vha. omskifteren til blæseren for klimatisering af førerhuset **23**.



24

23



15

## Kontrol



### Overhold følgende:

- ☑ Læs og anvend de grundlæggende principper for funktion af maskinen under sikre forhold; disse principper er anført i denne operatørvejledning.

- 1 Undgå farlige situationer.
- 2 **Udfør altid den indledende kontrol før arbejdet.**

**Læs og forstå den indledende kontrol, før man går videre til næste kapitel.**

- 3 Udfør altid funktionsafprøvninger, før maskinen anvendes.
- 4 Undersøg arbejdsområdet.
- 5 Benyt kun maskinen til de funktioner, den er udviklet til.

### Indledende kontrol før arbejde Grundlæggende elementer

Operatøren har ansvaret for udførelse af den indledende kontrol før arbejdet og den regelmæssige vedligeholdelse.

Den indledende kontrol før arbejdet er et eftersyn, som operatøren skal udføre før hver arbejdsturnus. Kontrollen skal udføres på maskinen, for at fastslå, om der findes unormale tilstande, før operatøren går videre til afprøvning af funktionerne.

Den indledende kontrol har desuden til opgave at fastslå, om der er behov for udførelse af de regelmæssige vedligeholdelsesindgreb. Operatøren må kun udføre den regelmæssige vedligeholdelse anført i den foreliggende vejledning.

Læs venligst listen på næste side, og kontrollér hver komponent.

Hvis der påvises en beskadigelse, eller enhver form for uautoriseret ændring på maskinen, i forhold til de oprindelige tilstande, skal dette forhold tilkendegives og maskinen skal sættes ud af drift.

Reparationer må udelukkende udføres af kvalificeret teknisk personale på grundlag af fabrikantens tekniske specifikationer. Efter at reparationerne er blevet udført, skal operatøren igen foretage den indledende kontrol, før han/hun går videre til afprøvning af funktionerne.

De programmerede vedligeholdelsesindgreb skal udføres af kvalificeret teknisk personale på grundlag af fabrikantens specifikationer.

## Funktion og Brug

### ■ START AF MASKINEN

Efter at motorenerblevetbragtoppådriфтstemperaturen, skal man sørge for, at alle komponenter er i kørestillingen, og at grebet for fremkørsel er i frigear; følg derefter nedenstående fremgangsmåde:

- Vælg den ønskede drejetype.
- Vælg den ønskede køreretning (frem eller tilbage).
- Udløs parkeringsbremsen.
- Tryk gradvist på speederpedalen for at påbegynde kørslen.



***Bevæg aldrig grebet til valg af frem/tilbage gearet, mens maskinen er i bevægelse. Maskinen vil ændre sin køreretning brat, og således forårsage alvorlig fare for operatøren.***

### ■ STANDSNING OG PARKERING AF MASKINEN

Stands om muligt maskinen på en plan, tør og stabil overflade, og følg derefter nedenstående fremgangsmåde:

- Stands maskinen blødt ved gradvist at slippe speederpedalen og trykke på driftsbremsens pedal.
- Stil omskifteren for frem/tilbage gear i frigear.
- Indsæt parkeringsbremsen og kontrollér at den tilhørende kontrollampe på instrumentbrættet tændes.
- Slip driftsbremsens pedal.
- Støt endeudstyret, monteret på armen, mod jorden.
- Drej startkontaktens nøgle til stillingen "0" og træk nøglen ud.
- Gå ned fra førerpladsen, og lås døren til førerhuset med nøglen.



***Vend altid ansigtet mod maskinen, når man stiger ned fra førerpladsen; sørg altid for at sko og hænder er rene og tørre, og tag fat med hænderne i de specielle støtter, for at undgå at glide eller falde ned.***



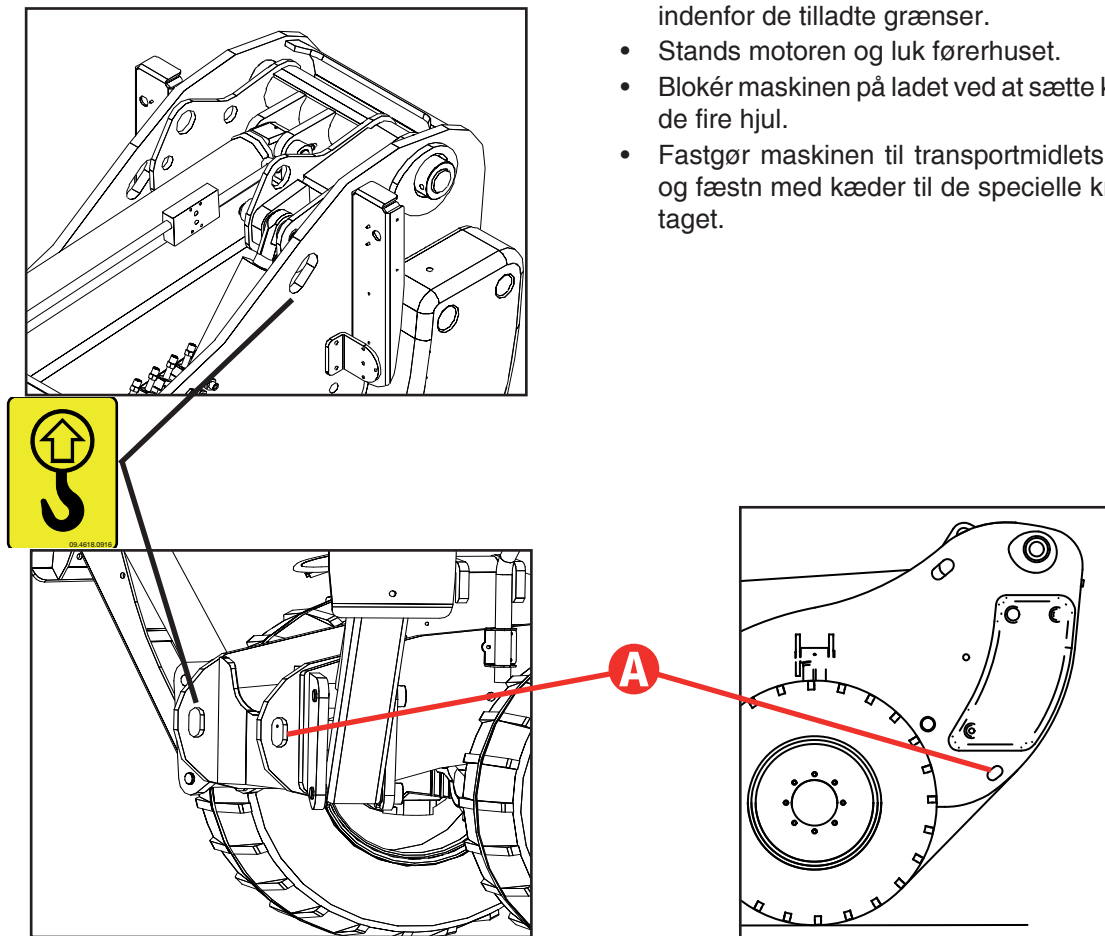
***Efter hvert stop af maskinen skal parkeringsbremsen indsættes, for at undgå flytning af køretøjet.***

## Transport af maskinen

### ■ LØFTNING AF MASKINEN

Hvis der er behov for at løfte maskinen, skal der anvendes løftemidler med egnede løftekarakteristika for løftemaskinens vægt. Disse data kan læses i oversigten over de tekniske data i vejledningen, og er også punslet på identifikationsskiltet.

Ved løftning af maskinen skal kæderne fæstnes i de specielle huller (angivet på maskinen med klæbemærket vist her).



### ■ TRANSPORT PÅ LASTBILER

Ved transport af maskinen på lastbiler skal følgende fremgangsmåde overholdes:

- Sørg for at ramperne er korrekt anbragt.
- Før armen tilbage i transportstillingen.
- Køør maskinen forsigtigt op på transportmidlet.
- Indsæt parkeringsbremsen og støt endeudstyret på lastbilens lad.
- Sørg for at de samlede ydre dimensioner er indenfor de tilladte grænser.
- Stands motoren og luk førerhuset.
- Blokér maskinen på ladet ved at sætte kiler under de fire hjul.
- Fastgør maskinen til transportmidlets lastflade, og fæstn med kæder til de specielle kroge **A** på taget.

CLICK HERE TO **DOWNLOAD** THE COMPLETE MANUAL

- Thank you very much for reading the preview of the manual.
- You can download the complete manual from: [www.heydownloads.com](http://www.heydownloads.com) by clicking the link below



- Please note: If there is no response to CLICKING the link, please download this PDF first and then click on it.

CLICK HERE TO **DOWNLOAD** THE COMPLETE MANUAL

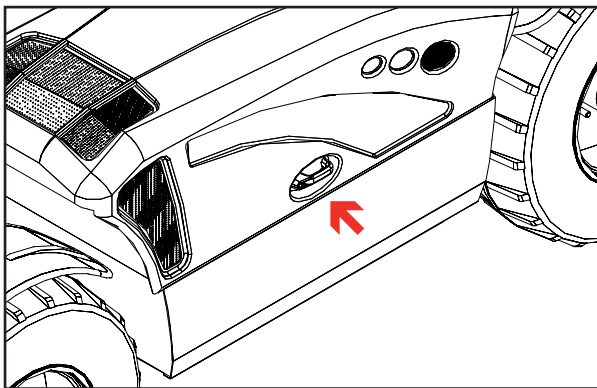
## Vedligeholdelse

### ■ ADGANG TIL MOTORRUMMET

Ved behov for at udføre enhver form for indgreb i motorrummet, skal man først åbne beskyttelsesmotorhjælmen.

Motorhjælmen er udstyret med tryklufte-affjedring, der letter vægten og holder den i stilling efter løftning. I denne henseende:

- Stands motoren og indsæt parkeringsbremsen.
- Lås motorhjelmens nøglelås op, og drej for at frigøre indkoblingen, og åbn så motorhjælmen.



## ADVARSEL

*Vær forsigtig med at nærme sig. Visse dele på motoren kan være meget varme. Bær personlige beskytteshandsker.*



## Vedligeholdelse

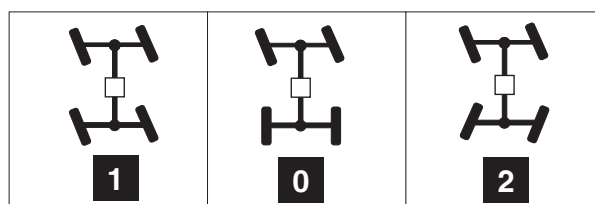
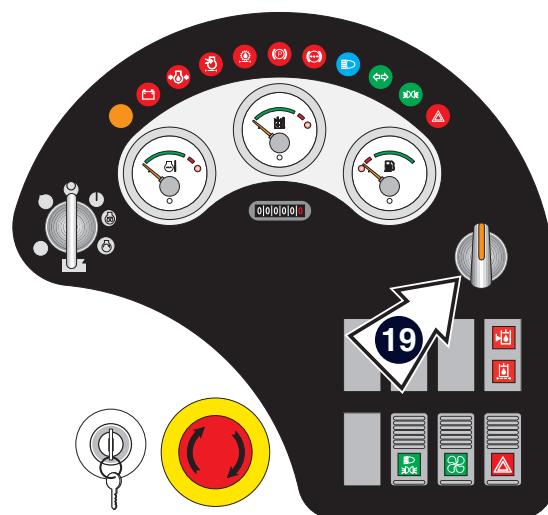
### ■ SPORING AF HJULOPSTILLINGEN

Under brug af maskinen kan det hænde, at sporingen af hjulene på forakslen og bagakslen ændres. Dette kan ske pga. olieudsivning fra drejeenhedens styrekredsløb, men også hvis man for eksempel indsætter drejning på begge aksler på et tidspunkt, hvor forhjulene ikke er helt indreguleret med baghjulene.

For at udbedre denne tilstand, skal man ikke blot følge indreguleringsproceduren, men derimod følge nedenstående fremgangsmåde:

- 1) Kør maskinen hen på en plan jordoverflade uden ujævnheder
- 2) Stil omskifteren til valg af drejning **19** på "fire drejende hjul" (pos. **2**)
- 3) Drej rattet til endestoppet (enten til højre eller til venstre)
- 4) Stil omskifteren til valg af drejning på "kun forhjul" (pos. **0**)
- 5) Drej rattet til endestoppet (i samme retning som ved foregående manøvre)
- 6) Stil omskifteren til valg af drejning tilbage på "fire drejende hjul" (pos. **2**)
- 7) Drej rattet (i modsat retning i forhold til punkt **3**), indtil bagakslen når endestoppet
- 8) Stil omskifteren til valg af drejning på "kun forhjul" igen (pos. **0**)
- 9) Drej rattet (i samme retning som i punkt **7**), indtil forakslen når endestoppet ligesom bagakslen
- 10) Stil omskifteren til valg af drejning tilbage på "fire drejende hjul" (pos. **2**)

Herefter er hjulene indreguleret.



**Hvis ekstraudstyret Kontrollampe for Indregulerede Baghjul er til stede (læs venligst afsn. Betjenings- og Kontrolanordninger), lyser den automatisk op, når omskifteren til valg af drejning stilles fra pos. 1 til 0 eller fra pos. 2 til 0, og baghjulene har nået den indregulerede stilling.**

|  <b>INDGREBSINTERVAL</b> |           |
|---|-----------|
| Indkøring _____   | Ingen     |
| Regelmæssig _____   | Ved behov |

## Vedligeholdelse

### ■ SIKRINGER OG RELÆER

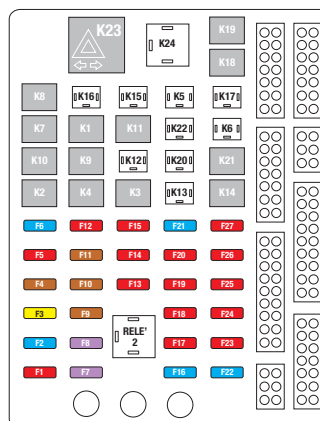
Elanlægget er beskyttet af sikringer, anbragt i venstre side på indersiden af førerhuset. Før man udskifter en afbrudt sikring med en ny med samme strømstyrke, skal man finde og fjerne årsagerne til fejlen.

#### ■ Sikringer

| Ref. | Kredsløb                       | Amp. |
|------|--------------------------------|------|
| F1   | KATASTROFELYS                  | 10   |
| F2   | OPVARMNING                     | 15   |
| F3   | MIKRO STOPLYS                  | 5    |
| F4   | BAGERSTE VINDUESVISKER         | 7.5  |
| F5   | OK HYDRAULISKE KREDSLØB        | 10   |
| F6   | KORT LYS                       | 15   |
| F7   | HØJRE POSITIONSLYS             | 3    |
| F8   | BELYSNING INSTRUMENTER         | 3    |
| F9   | FORSYNING KONTROLLAMPER        | 7.5  |
| F10  | LYSOMSKIFTER                   | 7.5  |
| F11  | LYGTEDREJER                    | 7.5  |
| F12  | STOP                           | 10   |
| F13  | 2. HYDRAULISKE KREDSLØB        | 10   |
| F14  | GEAROMSKIFTER                  | 10   |
| F15  | LANGT LYS                      | 10   |
| F16  | NØDSTOP                        | 15   |
| F17  | LYS OG BLINKLYS                | 10   |
| F18  | MIKRO STABILISATORER           | 10   |
| F19  | ARBEIDSMÅDE                    | 10   |
| F20  | +12V PÅ ARMEN                  | 10   |
| F21  | HORN                           | 15   |
| F22  | TILVALGSUDSTYR                 | 15   |
| F23  | LOFTBELYSNING                  | 10   |
| F24  | NØDKNAP                        | 10   |
| F25  | LMI-INSTRUMENT                 | 10   |
| F26  | KNAP VEDVARENDE OLIE-STRØMNING | 10   |
| F27  | ARBEJDSLYGTER                  | 10   |

#### ■ Relæer

| Ref. | Kredsløb                     |
|------|------------------------------|
| K1   | LANGT LYS                    |
| K2   | KORT LYS                     |
| K3   | HORN                         |
| K4   | GEARFORSYNING                |
| K5   | TILVALGSUDSTYR               |
| K6   | TILVALGSUDSTYR               |
| K7   | FREMGEAR                     |
| K8   | BAKGEAR                      |
| K9   | TRANSMISSIONSAFBRYDELSE      |
| K10  | TRANSMISSIONSAFBRYDELSE      |
| K11  | RELÆ TIL TILLADELSE AF START |
| K12  | TILVALGSUDSTYR               |
| K13  | TILVALGSUDSTYR               |
| K14  | STABILISATORER               |
| K15  | TILVALGSUDSTYR               |
| K16  | TILVALGSUDSTYR               |
| K17  | TILVALGSUDSTYR               |
| K18  | STABILISATORER               |
| K19  | SYSTEMET TIL LÆSBEGRÆNSNING  |
| K20  | ARM OPPE                     |
| K21  | D.F.E.                       |
| K22  | BEVÆGELSE ON/OFF.            |
| K23  | INTERMITTERENDE              |
| K24  | TIMER                        |



## Endeudstyr

### FORORD

Denne del har til opgave at give operatøren oplysninger om det udskiftelige tilvalgsudstyr, der bruges på løftmaskinerne.

Der henstilles til, at der kun anvendes originalt udstyr beskrevet på disse sider, samt at man først læser opmærksomt om udstyrets karakteristika og brug.

For oplysninger om monteringen og afmonteringen henvises der til standardproceduren beskrevet i delen "**Funktion og brug**".



*Under udskiftning af udstyr skal alle andre personer bortvises fra arbejdsområdet.*

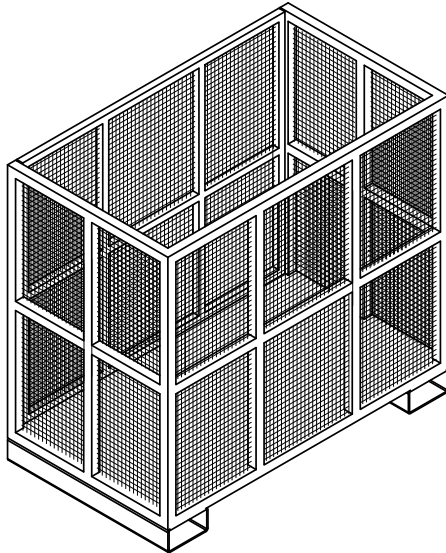


*Montering af tilvalgsudstyr, specielt hvad angår vedligeholdelsesarmen, ændrer læssets balancepunkt på løftmaskinen: før man bevæger et læs, skal man altid undersøge dets vægt og læse læssetabellerne. De aflæste nominelle bæreevner skal fratrækkes vægten på det anvendte udstyr.*

## Endeudstyr

### ■ KURV TIL MURSTEN

(kode 59.0400.7000)



#### **Brugsområde**

Udstyr til flytning af byggeelementer, anbragt på løftemaskinens standardgafler, og fastgjort vha. specielle kæder og en medfølgende sjækkel.

#### **Sikkerhed**

Overhold omhyggeligt de generelle sikkerhedsregler anført i del "Sikkerhed".

#### **Funktion**

Stik gaflerne ind i kurven fra bagsiden med lågen der kan åbnes anbragt foran.

Fastgør kurven til gaflerne vha. de specielle medfølgende kæder.

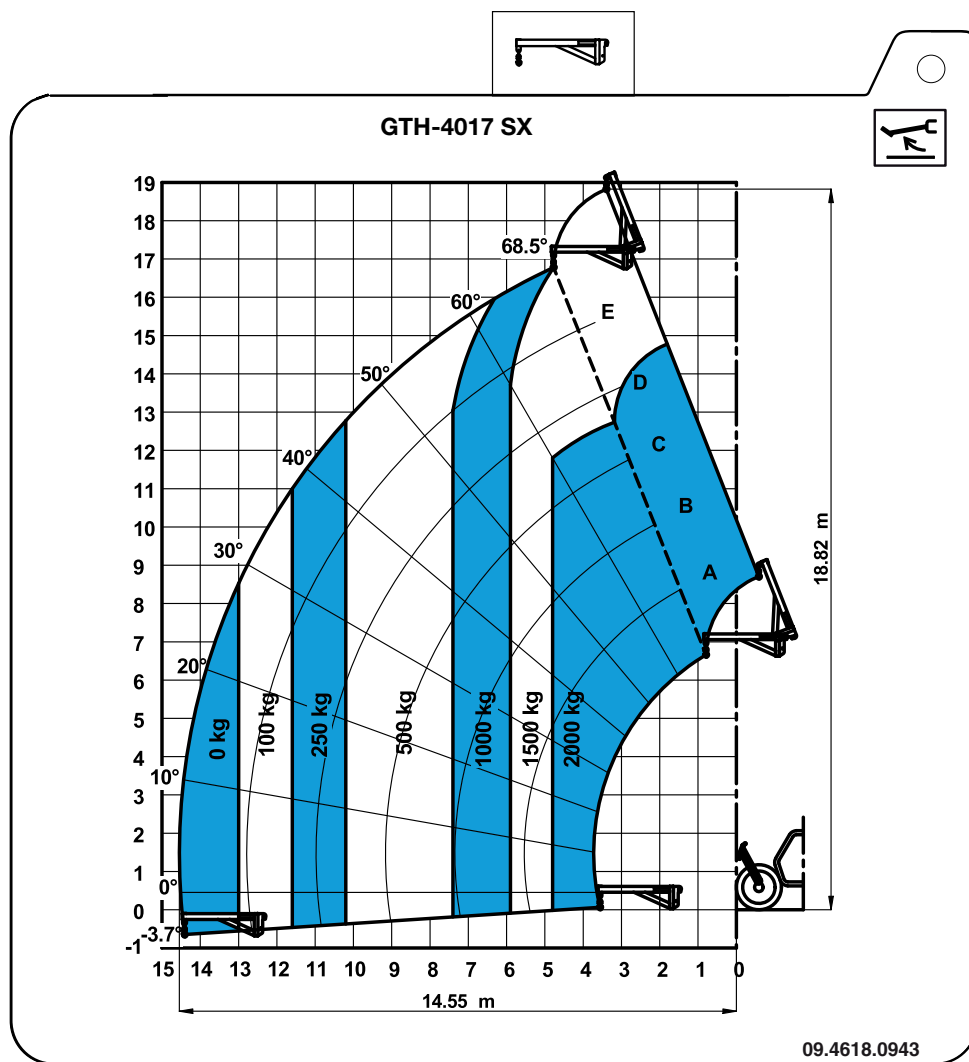
#### **Vedligeholdelse**

Efterse at der ikke er beskadigelser før brug.

| Tekniske data |         |
|---------------|---------|
| Bredde        | 800 mm  |
| Længde        | 1100mm  |
| Højde         | 1150 mm |

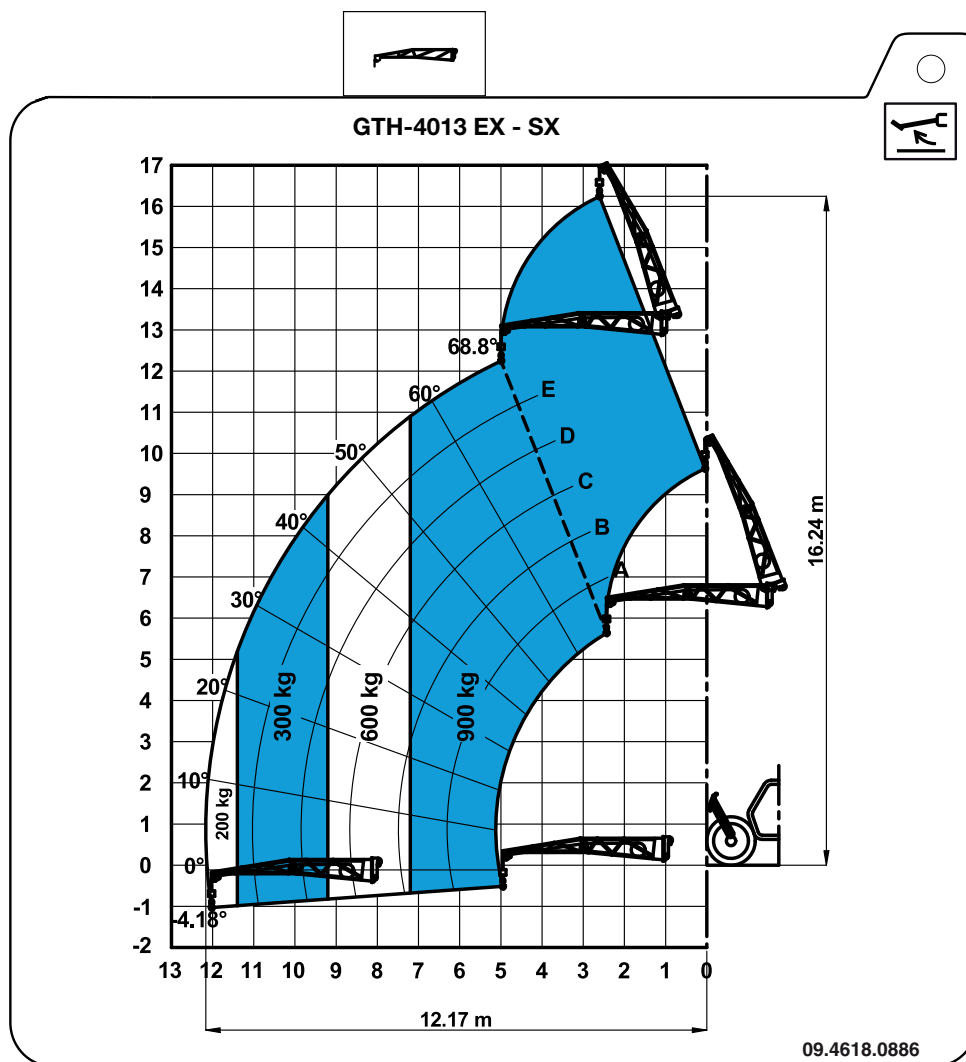
# Læssetabellerne

## ■ LÆSSETABEL MED VEDLIGEHOLDELSESARM 2000 KG GTH 4017 SX PÅ HJUL



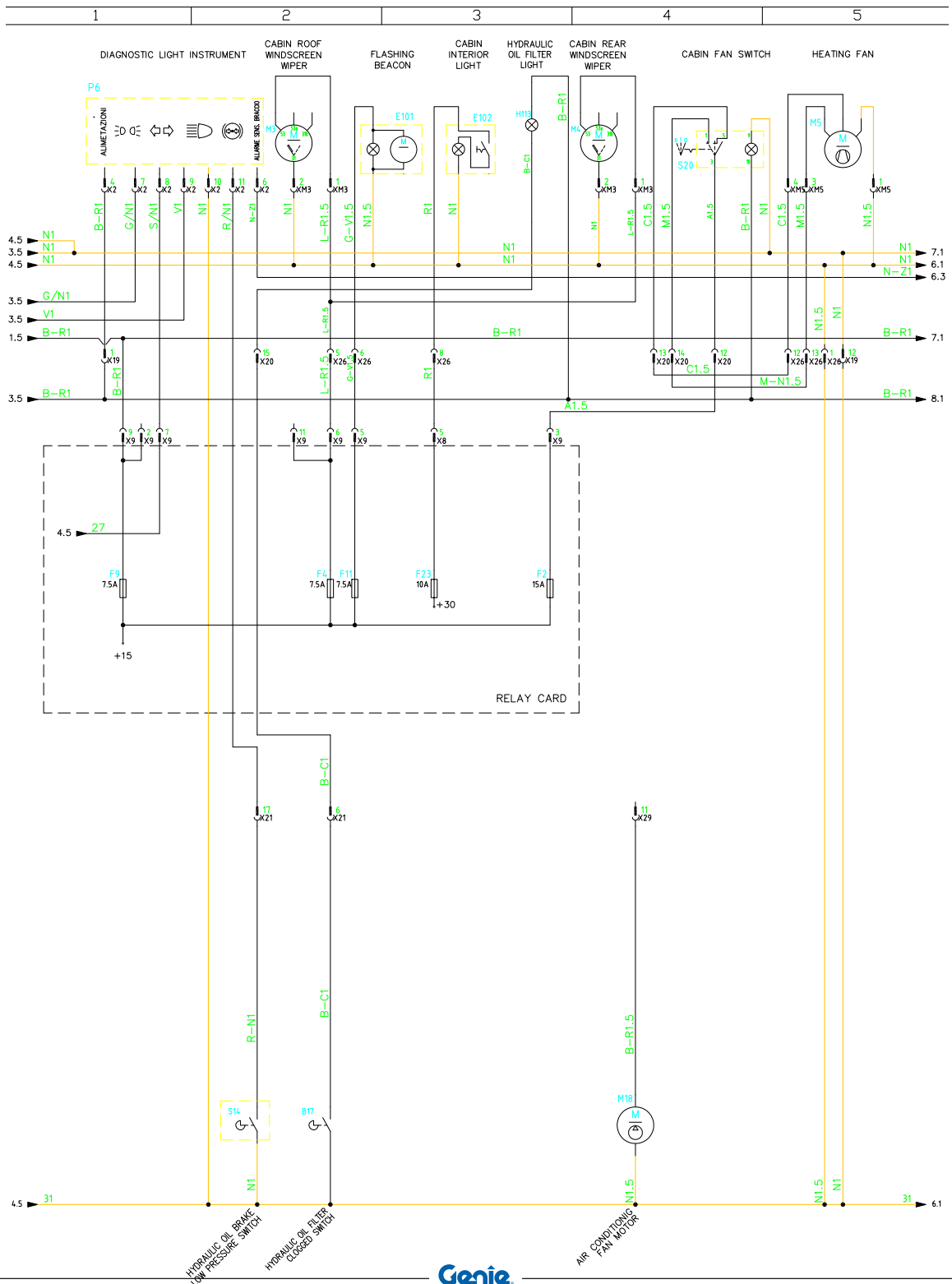
# Læsetabellerne

## ■ LÆSETABEL MED VEDLIGEHOLDELSESARM 900 KG GTH 4013 SX PÅ HJUL



# Diagrammer og Skemaer

## ■ ELSKEMA GTH-4017 SX OG GTH-4013 SX 5/9



CLICK HERE TO **DOWNLOAD** THE COMPLETE MANUAL

- Thank you very much for reading the preview of the manual.
- You can download the complete manual from: [www.heydownloads.com](http://www.heydownloads.com) by clicking the link below



- Please note: If there is no response to CLICKING the link, please download this PDF first and then click on it.

CLICK HERE TO **DOWNLOAD** THE COMPLETE MANUAL