



# Εγχειρίδιο Χρήσεως

Εύρος σειριακών αριθμών

## **GTH-2506**

Stage V  
Stage IIIA

Από σειριακό αρ.: GTH250619M-1201

## **GTH-3007**

Stage V  
Stage IIIA

Από σειριακό αρ.: GTH300719M-601

Αρχικές Οδηγίες  
Δεύτερη έκδοση  
Πρώτη Εκτύπωση  
Αρ. Προϊόντος 57.0009.0792

CLICK HERE TO **DOWNLOAD** THE COMPLETE MANUAL

- Thank you very much for reading the preview of the manual.
- You can download the complete manual from: [www.heydownloads.com](http://www.heydownloads.com) by clicking the link below



- Please note: If there is no response to CLICKING the link, please download this PDF first and then click on it.

CLICK HERE TO **DOWNLOAD** THE COMPLETE MANUAL

# Γενικές υποδείξεις ασφαλείας για το GTH 2506 Stage V

The diagram shows the GTH 2506 Stage V aerial work platform from a side-rear perspective. Callouts point to various safety-related components:

- 09.4618.1818**: Points to the rear platform edge.
- 09.4618.1375**: Points to the rear platform edge.
- 09.4618.1781**: Points to the rear platform edge.
- 09.4618.1782**: Points to the rear platform edge.
- 82560**: Points to the rear platform edge.
- 237720**: Points to the rear platform edge.
- 215646**: Points to the rear platform edge.
- 09.4618.1679**: Points to the rear platform edge.
- 09.4618.1458**: Points to the rear platform edge.
- 09.4618.0922**: Points to the rear platform edge.
- 237721**: Points to the rear platform edge.
- 09.4618.1458**: Points to the rear platform edge.
- 09.4618.1679**: Points to the rear platform edge.
- 215646**: Points to the rear platform edge.

Warning labels are provided for each callout, featuring a yellow background with black icons and text:

- 09.4618.1818**: Falling from height (falling person icon).
- 09.4618.1375**: Falling from height (falling person icon) and Falling from height (falling person icon).
- 09.4618.1781**: Falling from height (falling person icon).
- 09.4618.1782**: Falling from height (falling person icon).
- 82560**: Falling from height (falling person icon) and Falling from height (falling person icon).
- 237720**: Falling from height (falling person icon) and Falling from height (falling person icon).
- 09.4618.0922**: Falling from height (falling person icon) and Falling from height (falling person icon).
- 237721**: Falling from height (falling person icon) and Falling from height (falling person icon).
- 09.4618.1458**: Falling from height (falling person icon) and Falling from height (falling person icon).
- 09.4618.1679**: Falling from height (falling person icon) and Falling from height (falling person icon).
- 215646**: Falling from height (falling person icon) and Falling from height (falling person icon).

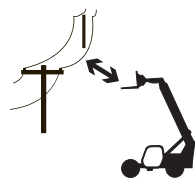
## Ασφάλεια Χώρου Εργασίας

### ▲ Κίνδυνοι Ηλεκτροπληξίας

Το μηχάνημα αυτό δεν διαθέτει ηλεκτρική μόνωση και δεν παρέχει προστασία από την επαφή με το ηλεκτρικό ρεύμα ή την εγγύτητα με αυτό.



Τηρήστε όλους τους τοπικούς και κυβερνητικούς κανονισμούς σχετικά με την απαιτούμενη απόσταση από τις ηλεκτρικές γραμμές ισχύος. Πρέπει να τηρείτε κατά το ελάχιστο τις απαιτούμενες αποστάσεις που αναφέρονται στον παρακάτω πίνακα.



Τάση Γραμμής	Απαιτούμενη	Απόσταση
0 to 50kV	10 ft	3,05 m
>50 to 200kV	15 ft	4,60 m
>200 to 350kV	20 ft	6,10 m
>350 to 500kV	25 ft	7,62 m
>500 to 750kV	35 ft	10,67 m
>750 to 1000kV	45 ft	13,72 m
πάνω από 1000kV		βλ. παρακάτω

Για γραμμές ισχύος άνω των 1000kV, η ελάχιστη απόσταση ασφαλείας πρέπει να καθορίζεται από τον κάτοχο ή το χειριστή ή από καταγεγραμμένο επαγγελματία μηχανικό που ειδικεύεται σε θέματα μετάδοσης και διανομής ηλεκτρικής ισχύος.

Μην χρησιμοποιείτε το μηχάνημα ως επιφάνεια συγκόλλησης.

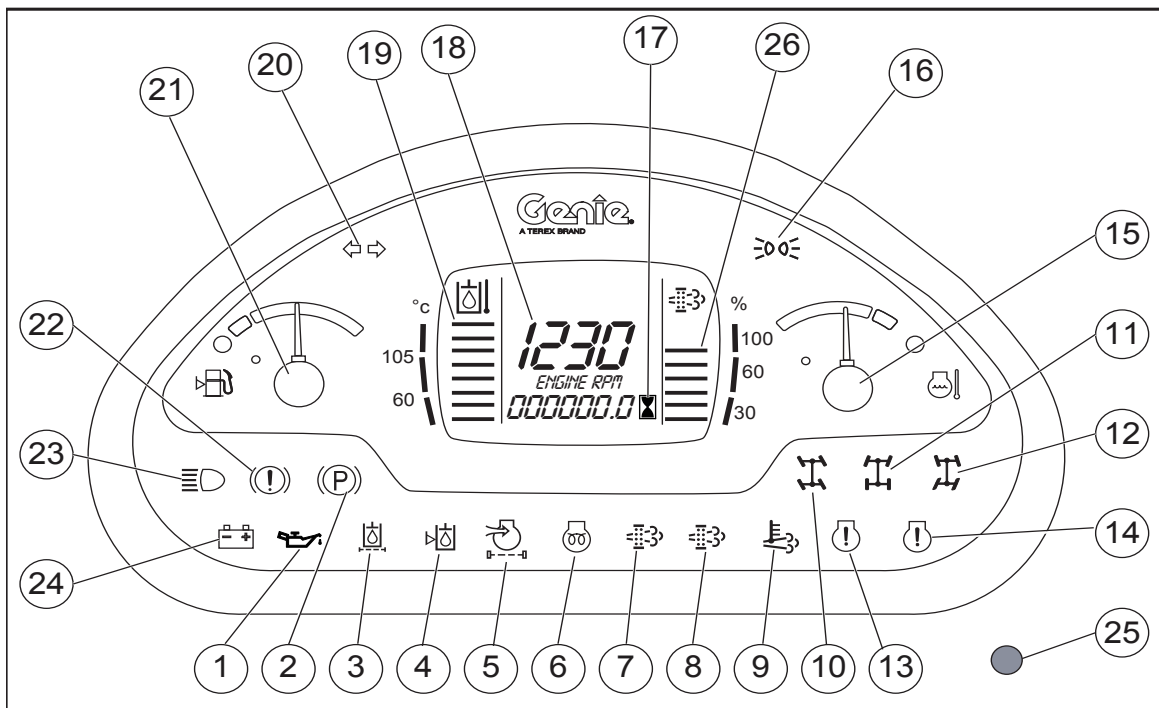
Να διατηρείτε πάντα επικοινωνία με τον κάτοχο της γραμμής μεταφοράς ηλεκτρικής ισχύος. Η παροχή ηλεκτρικού ρεύματος πρέπει να διακόπτεται ή οι γραμμές μεταφοράς ισχύος να μεταφέρονται ή να μονώνονται πριν από την εκκίνηση του μηχανήματος.

Προσαρμόστε τη γραμμή ηλεκτρικής τροφοδότησης καθώς και την καμπύλη της ώστε να μην περιορίζεται η κίνηση της μπούμας, και να είστε προσεκτικοί με τους ισχυρούς και θυελλώδεις ανέμους.

Απομακρυνθείτε από το μηχάνημα εάν έρθει σε επαφή με τροφοδοτούμενες γραμμές ισχύος. Το προσωπικό που βρίσκεται στο έδαφος ή μέσα στην καμπίνα δεν πρέπει να αγγίζει ή να χρησιμοποιεί το μηχάνημα έως ότου διακοπεί η τροφοδότηση των γραμμών ισχύος.

Μη λειτουργείτε το μηχάνημα όταν υπάρχουν κεραυνοί ή καταιγίδες.

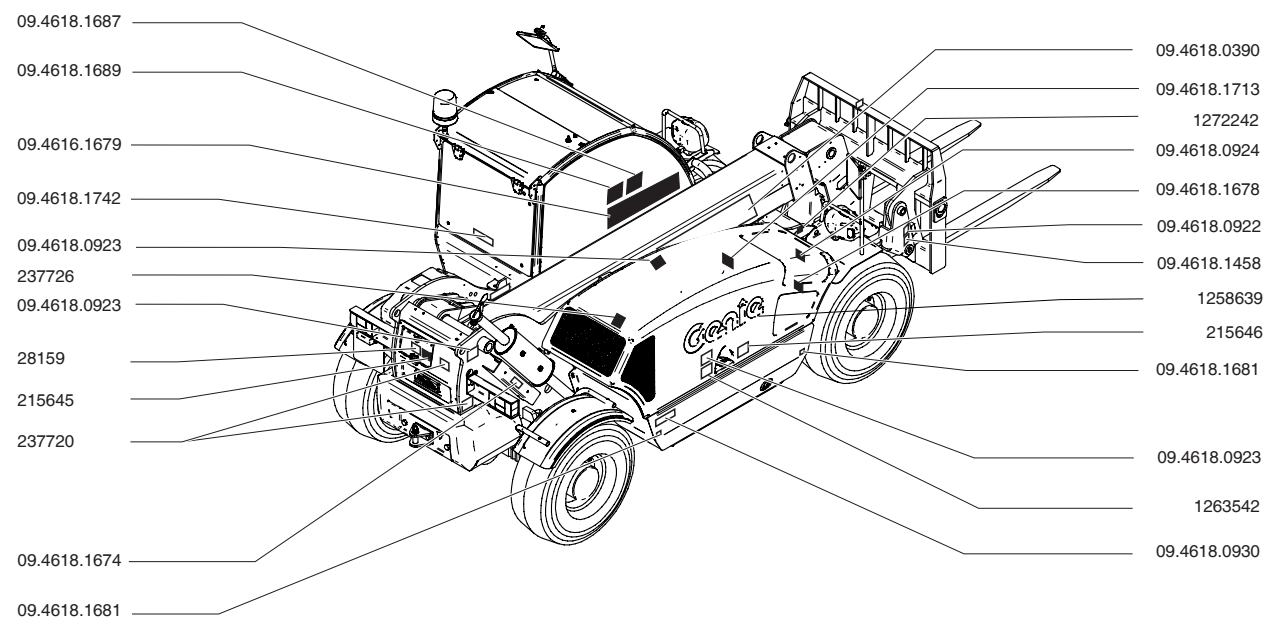
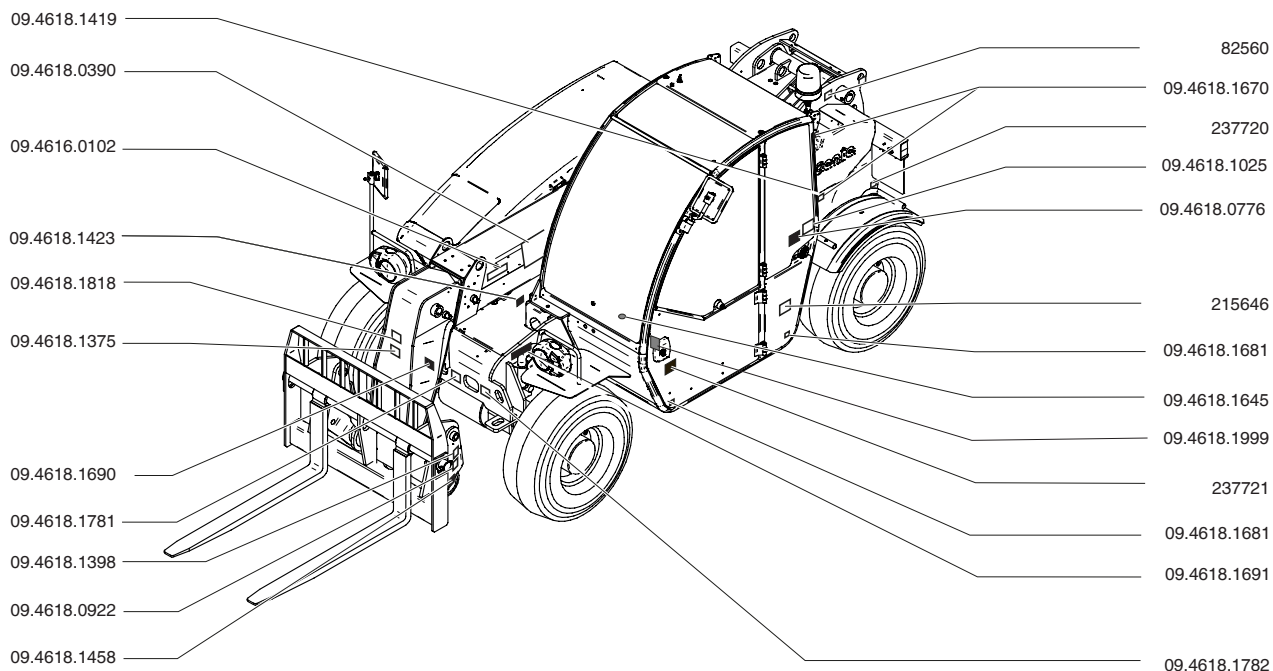
## Στοιχεία ελέγχου



### Πίνακας οργάνων

- |  |  |
|--|--|
| 1. Λυχνία ένδειξης χαμηλής πίεσης λαδιού μηχανής           | 15. Μετρητής θερμοκρασίας ψυκτικού υγρού μηχανής με λυχνία ένδειξης υψηλής θερμοκρασίας ψυκτικού υγρού |
| 2. Λυχνία ένδειξης ενεργοποιημένου χειρόφρενου             | 16. Λυχνία ένδειξης φωτισμού θέσης   |
| 3. Λυχνία ένδειξης φραγμένου φίλτρου υδραυλικού λαδιού     | 17. Μετρητής ωρών  |
| 4. Λυχνία ένδειξης χαμηλής στάθμης υδραυλικού λαδιού       | 18. Ταχύμετρο  |
| 5. Λυχνία ένδειξης περιορισμένου φίλτρου αέρα μηχανής      | 19. Μπάρα ένδειξης θερμοκρασίας υδραυλικού λαδιού  |
| 6. Λυχνία ένδειξης προθέρμανσης αναφλεκτήρων               | 20. Λυχνία ένδειξης φλας   |
| 7. Λυχνία ένδειξης - αναγέννηση φίλτρου DPF σε στάση       | 21. Μετρητής στάθμης καυσίμου με λυχνία ένδειξης χαμηλού καυσίμου                                      |
| 8. Λυχνία ένδειξης - το φίλτρο έχει υποστεί βλάβη          | 22. Λυχνία ένδειξης χαμηλής πίεσης φρένου  |
| 9. Λυχνία ένδειξης - υψηλή θερμοκρασία καυσαερίων κινητήρα | 23. Λυχνία ένδειξης φωτισμού πορείας   |
| 10. Λυχνία ένδειξης - διαγώνια κίνηση                      | 24. Λυχνία ένδειξης χαμηλής τάσης μπαταρίας  |
| 11. Λυχνία ένδειξης - κίνηση σε δύο τροχούς                | 25. Λυχνία γενικού συναγερμού συστήματος περιορισμού φορτίου   |
| 12. Λυχνία ένδειξης - κίνηση σε τέσσερις τροχούς           | 26. Μπάρα ένδειξης στάθμης αισθάλσης DPF   |
| 13. Λυχνία ένδειξης Προειδοποιητικού Σήματος Μηχανής       |  |
| 14. Λυχνία ένδειξης Σοβαρού Σφάλματος Μηχανής              |  |

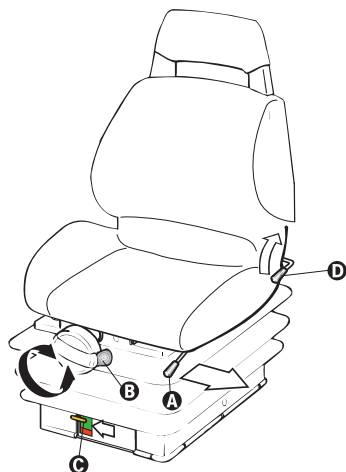
# Επιθεωρήσεις



■ Η ύπαρξη σκίασης σημαίνει ότι εμποδίζεται η ορατότητα του αυτοκόλλητου, π.χ. κάτω από καλύμματα

## Οδηγίες Λειτουργίας

### Ρύθμιση Καθίσματος



Για να ρυθμίσετε τη θέση του καθίσματος, μετακινήστε το μοχλό A και κυλίστε τη θέση προς τα εμπρός ή πίσω. Αφήστε το μοχλό και βεβαιωθείτε ότι το κάθισμα κλειδώνει στη θέση του.

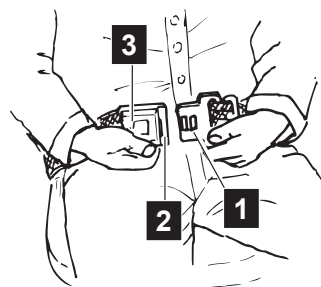
Για να ρυθμίσετε το ύψος και την ανάρτηση του καθίσματος, περιστρέψτε τη λαβή B δεξιόστροφα ή αριστερόστροφα έως ότου φτάσετε στην επιθυμητή ρύθμιση. Μόλις καθίσετε άνετα ελέγξτε ότι η κίτρινη ένδειξη C βρίσκεται εντός της πράσινης ζώνης.

Για να ρυθμίσετε την πλάτη καθίσματος, χρησιμοποιήστε το μοχλό D, πιέστε την πλάτης σας σταθερά στην πλάτη καθίσματος, τοποθετήστε την εκεί που επιθυμείτε και έπειτα αφήστε το μοχλό.

**⚠** Το κάθισμα προορίζεται για ένα μόνο άτομο.

Μην ρυθμίζετε το κάθισμα ενώ το μηχάνημα κινείται.

### Τοποθέτηση Ζώνης Καθίσματος



Καθίστε σωστά στο κάθισμα· στη συνέχεια:

- Η ζώνη καθίσματος διαθέτει κύλινδρο συσπείρωσης.
- Για να φορέσετε τη ζώνη, τραβήξτε την προεξοχή 1 και εισάγετέ την μέσα στην υποδοχή 2.
- Για να βγάλετε τη ζώνη, πιέστε το κουμπί 3 και αφαιρέστε την προεξοχή από την υποδοχή.
- Βεβαιωθείτε ότι το σύστημα είναι σωστά τοποθετημένο κάτω από το στομάχι.

## Οδηγίες Λειτουργίας

Η λυχνία ένδειξης γενικού συναγερμού συστήματος περιορισμού φορτίου παραμένει αναμμένη μαζί με το LED L8 το οποίο αρχίζει να αναβοσβήνει υποδηλώνοντας έναν κωδικό συναγερμού.

**⚠** Προτού χρησιμοποιήσετε το μηχάνημα, βεβαιωθείτε ότι το πρώτο πράσινο LED του συστήματος προειδοποίησης υπερφόρτωσης είναι ANAMMENO. Το σύστημα προειδοποίησης υπερφόρτωσης δεν πρέπει να χρησιμοποιείται για τον έλεγχο του φορτίου προς ανύψωση: έχει σχεδιαστεί αποκλειστικά για την επισήμανση πιθανών ανισορροπιών του μηχανήματος κατά μήκος του άξονα κίνησής του. Τέτοιες ανισορροπίες μπορεί επίσης να προκληθούν από απότομη χρήση των μοχλών κατά το χειρισμό του φορτίου. Αν, κατά τη διάρκεια της εργασίας, ανάψουν διάφορες ενδείξεις, χειριστείτε πιο ομαλά τους μοχλούς.

### Διακόπτης παράκαμψης Συστήματος Περιορισμού Φορτίου

Αυτός ο διακόπτης επιτρέπει την παράκαμψη του συστήματος περιορισμού φορτίου ώστε να ανακάμψει το μηχάνημα:

- όταν παραμείνει κολλημένο κατόπιν ενεργοποίησης του συστήματος περιορισμού φορτίου·
- σε περίπτωση βασικών σφαλμάτων του μηχανήματος που απαιτούν το ξεκλείδωμα όλων των κινήσεων του μηχανήματος·

Για να αποτρέψετε κάθε κακή χρήση της εν λόγω διάταξης (π.χ. εργασία εκτός Συστήματος Περιορισμού Φορτίου και ορίων σταθερότητας του μηχανήματος), το Σύστημα Περιορισμού Φορτίου διαθέτει χρονοδιακόπτη (ρυθμισμένος στα 10 δευτερόλεπτα) ο οποίος, αφού παρέλθει αυτός ο χρόνος, επαναφέρει αυτόματα τις λειτουργίες κλειδώματος.

Όταν ο επιλογέας απενεργοποίησης του περιοριστή φορτίου είναι ενεργός, το λειτουργικό led L8 ανάβει με σταθερό κόκκινο φως.

Ο διακόπτης παράκαμψης Συστήματος Περιορισμού Φορτίου είναι ενεργός μόνο στη λειτουργία Εργοταξίου. Στη λειτουργία Πλατφόρμας, το σύστημα περιορισμού φορτίου δεν μπορεί να απενεργοποιηθεί.

### Χρήση των Διαγραμμάτων Φόρτωσης

Τα διαγράμματα φόρτωσης που είναι εγκατεστημένα στην καμπίνα υποδεικνύουν το μέγιστο επιτρεπτό φορτίο σε συνάρτηση με την επέκταση μπούμας και τον τύπο της επιπρόσθετης διάταξης. Για χρήση υπό ασφαλείς συνθήκες, να συμβουλευέστε πάντα αυτά τα διαγράμματα.

Το επίπεδο επέκτασης της μπούμας μπορεί να ελεγχθεί με τη βοήθεια των γραμμών (A, B, C, D, E) που αναγράφονται πάνω στην ίδια τη μπούμα, ενώ οι πραγματικοί βαθμοί κλίσης της μπούμας υποδεικνύονται από το δείκτη γωνίας.

## Οδηγίες Μεταφοράς και Ανύψωσης - GTH-3007

### Ασφάλιση πάνω σε Φορητό ή Τρέιλερ για Μεταφορά

Περιστρέψτε το διακόπτη στη θέση off και αφαιρέστε το κλειδί πριν από τη μεταφορά.

Επιθεωρήστε ολόκληρο το μηχάνημα για χαλαρά ή μη ασφαλισμένα στοιχεία.

Βεβαιωθείτε ότι η πόρτα και τα παράθυρα είναιμανταλωμένα και ασφαλισμένα.

Πριν από τη φόρτωση, ευθυγραμμίστε το τηλεχειριζόμενο όχημα και αποτραβήξτε τη μπούμα.

Χρησιμοποιήστε έναν επιτηρητή για να φορτώσετε και να εκφορτώσετε το τηλεχειριζόμενο όχημα. Διατηρήστε τη μπούμα όσο το δυνατό πιο χαμηλά κατά τη φόρτωση και εκφόρτωση.

Ενεργοποιήστε το χειρόφρενο.

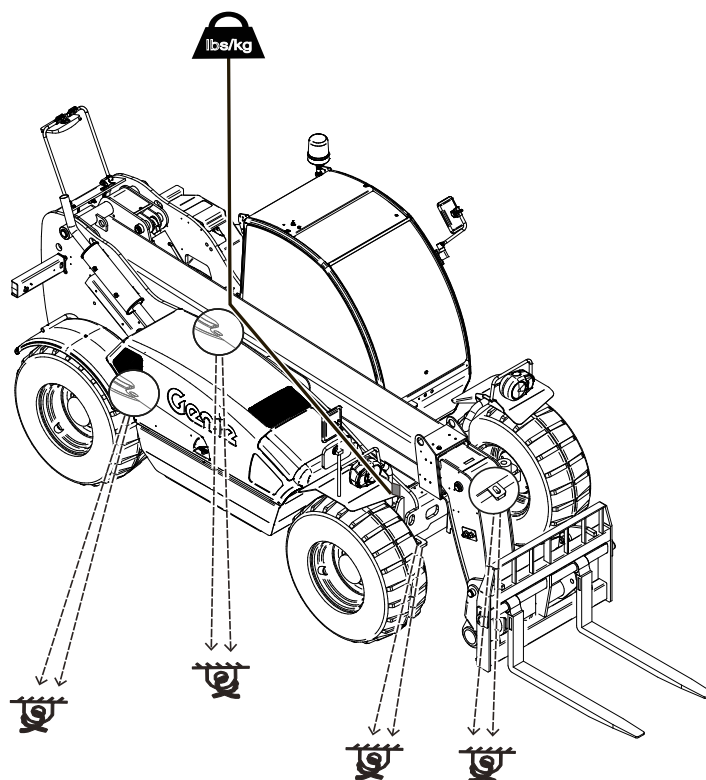
### Ασφάλιση του Αμαξώματος

Χρησιμοποιήστε αλυσίδες ευρείας ικανότητας φορτίου.

Χρησιμοποιήστε τουλάχιστον 4 αλυσίδες. Υπάρχουν 4 σημεία πρόσδεσης στο αμάξωμα, δύο στο εμπρόσθιο και δύο στο οπίσθιο τμήμα του μηχανήματος.

Χαμηλώστε εντελώς τις περόνες ή την επιπρόσθετη διάταξη πάνω στο δάπεδο του φορητού. Ασφαλίστε τις περόνες ή την επιπρόσθετη διάταξη με κατάλληλο ιμάντα ή αλυσίδα για να αποτρέψετε τυχόν μετακίνησή τους.

Προσαρμόστε κατάλληλα τον εξοπλισμό για να αποτρέψετε τυχόν ζημιά στις αλυσίδες.



## Επιπρόσθετες διατάξεις

Αυτό το μηχάνημα μπορεί να εξοπλιστεί με διάφορες διατάξεις.

Χρησιμοποιήστε μόνο εγκεκριμένες διατάξεις της Genie οι οποίες παρατίθενται σε αυτό το σημείο.

Πληροφορίες σχετικά με τον τρόπο στερέωσης και αντικατάστασης των διατάξεων πάνω στο μηχάνημα θα βρείτε στην ενότητα «Οδηγίες Γρήγορης Σύνδεσης».

### Λίστα Εγκεκριμένων Διατάξεων της Genie

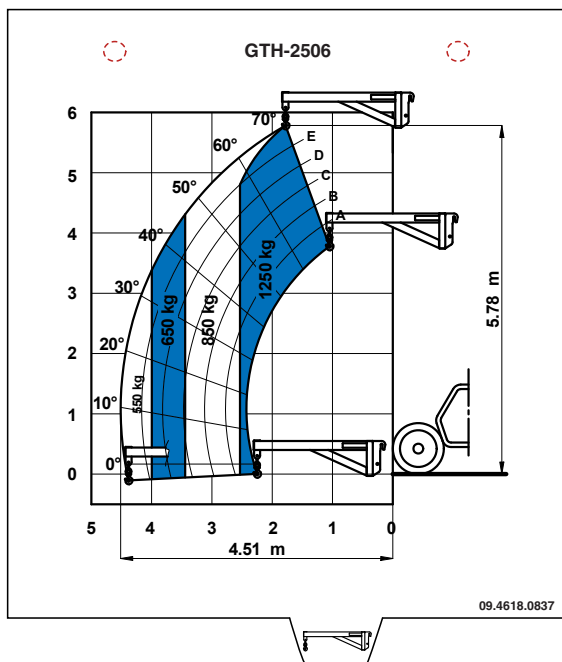
#### GTH-2506:

- **Περόνες**  
(αριθμός ανταλλακτικού 55.0750.0112)
- **FEM 2 Πινακίδα και Περόνες (Κιτ)**  
(αριθμός ανταλλακτικού 55.0750.0113)
- **GM-1 Περόνες**  
(αριθμός ανταλλακτικού 55.0750.0088)
- **Υδραυλικές Περόνες FEM2 Πλευρική Μετατόπιση +- 100mm**  
(αριθμός ανταλλακτικού 59.0601.5023)
- **Φτυάρι φόρτωσης 500 Lt**  
(αριθμός ανταλλακτικού 59.0201.9019)
- **Φτυάρι φόρτωσης 800 Lt**  
(αριθμός ανταλλακτικού 59.0201.9020)
- **Κάδος σκυροδέματος 500 Lt χειροκίνητη απόρριψη**  
(αριθμός ανταλλακτικού 59.0401.2028)
- **Κάδος σκυροδέματος 500 Lt υδραυλική απόρριψη**  
(αριθμός ανταλλακτικού 55.0401.2029)
- **Κάδος ανάμειξης σκυροδέματος 250 Lt πλήρως υδραυλικός**  
(αριθμός ανταλλακτικού 59.0401.2018)
- **Κάδος μεταφοράς τούβλων**  
(αριθμός ανταλλακτικού 59.0401.2032)
- **Σταθερό άγκιστρο πλαισίου**  
(αριθμός ανταλλακτικού 59.0700.9012)
- **Μηχανικός βραχίονας μήκους 2m/ ικανότητας 2000kg**  
(αριθμός ανταλλακτικού 59.0802.3027)

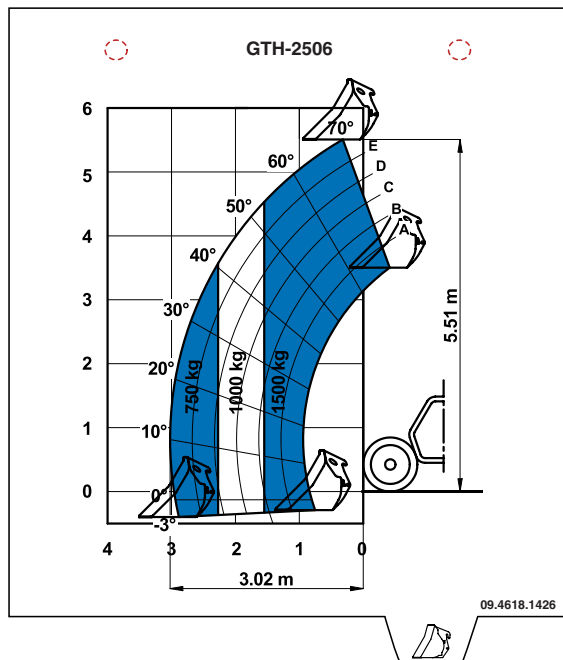
Πληροφορίες σχετικά με τη χρήση αυτής της διάταξης παρέχονται στο ειδικό εγχειρίδιο χρήσης διατάξεων που διατίθεται στην επίσημη ιστοσελίδα της Genie [www.genielift.com/en/service-support/manuals](http://www.genielift.com/en/service-support/manuals)

## Διαγράμματα Φόρτωσης

### GTH-2506, 2000 Kg Βραχίονας



### GTH-2506, Κάδος



CLICK HERE TO **DOWNLOAD** THE COMPLETE MANUAL

- Thank you very much for reading the preview of the manual.
- You can download the complete manual from: [www.heydownloads.com](http://www.heydownloads.com) by clicking the link below



- Please note: If there is no response to CLICKING the link, please download this PDF first and then click on it.

CLICK HERE TO **DOWNLOAD** THE COMPLETE MANUAL