



Felhasználói kézikönyv

Törzsszám tartomány

GTH-2506

V fokozat
IIIA fokozat

Kezdő törzsszám: GTH250619M-1201

GTH-3007

V fokozat
IIIA fokozat

Kezdő törzsszám: GTH300719M-601

Eredeti útmutató

Első kiadás

Első nyomás

Kódszám: 57.0009.0793GT

CLICK HERE TO **DOWNLOAD** THE COMPLETE MANUAL

- Thank you very much for reading the preview of the manual.
- You can download the complete manual from: www.heydownloads.com by clicking the link below



- Please note: If there is no response to CLICKING the link, please download this PDF first and then click on it.

CLICK HERE TO **DOWNLOAD** THE COMPLETE MANUAL

Általános biztonság GTH 2506 V fokozathoz

The diagram shows a side view of the Genie GTH 2506 V scissor lift. Callouts point to various components with the following part numbers:

- 09.4618.1818: Upper platform
- 09.4618.1375: Lower platform
- 09.4618.1781: Scissor mechanism
- 09.4618.1782: Hydraulic cylinder
- 82560: Safety pin
- 237720: Rear wheel
- 215646: Front wheel
- 237721: Drive axle
- 09.4618.1679: Drive motor
- 09.4618.1458: Drive shaft
- 09.4618.0922: Drive pulley

Warning labels are provided for each callout:

- 82560:** Labels for falling objects and sharp edges.
- 09.4618.0922:** Labels for hand safety and pinch points.
- 09.4618.1458:** Labels for falling objects and sharp edges.
- 215646:** Labels for falling objects and sharp edges.
- 237720:** Labels for eye safety and hand safety.
- 09.4618.1375:** Labels for falling objects and sharp edges.
- 237721:** Labels for falling objects and sharp edges.
- 09.4618.1818:** Labels for falling objects and sharp edges.
- 09.4618.1679:** Labels for falling objects, sharp edges, and a detailed safety table.
- 09.4618.1781:** Labels for falling objects and sharp edges.
- 09.4618.1782:** Labels for falling objects and sharp edges.

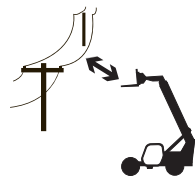
Munkaterületi biztonság

⚠ Áramütésveszély

Ez a gép nem rendelkezik elektromos szigeteléssel és nem biztosít védelmet áram közelében vagy árammal való érintkezés esetén.



Tartson be minden helyi és kormányzati szabályzatot a villamosvezetékek esetén előírt távolságra vonatkozóan. Az alábbi táblázatban előírt távolságokat feltétlenül be kell tartani.



Vonalfeszültség	Előírt	Távolság
0 – 50 kV	10 láb	3,05 m
>50 – 200 kV	15 láb	4,60 m
>200 – 350 kV	20 láb	6,10 m
>350 – 500 kV	25 láb	7,62 m
>500 – 750 kV	35 láb	10,67 m
>750 – 1000 kV	45 láb	13,72 m
1000 kV felett		lásd alább

1000kV feletti villamosvezetékek esetén a minimum távolságot a létesítmény tulajdonosa vagy üzemeltetője, illetve olyan regisztrált mérnök határozza meg, akinek az áramszállítás és elosztás a szakterülete.

Hegesztésnél tilos a gépet földelésként használni.

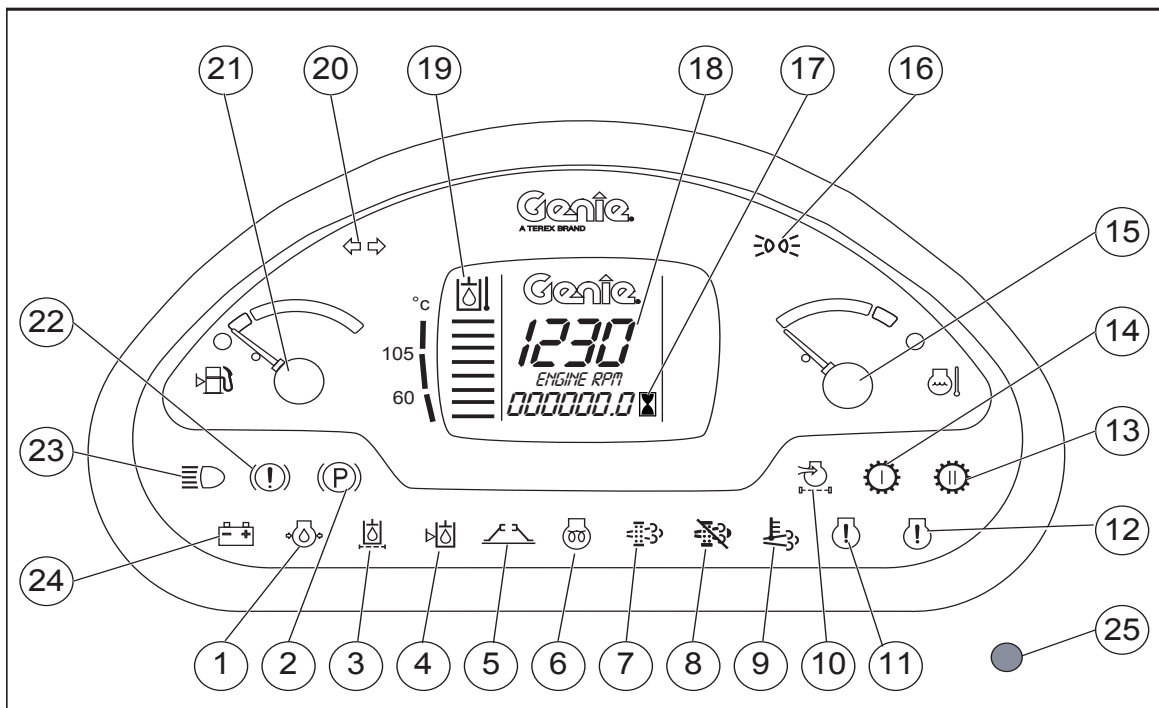
Minden esetben a villamosvezeték tulajdonosához kell fordulni. A gépi munkavégzés megkezdése előtt el kell végezni az áram kikapcsolását, illetve a villamosvezetékek áthelyezését vagy szigetelését.

Hagyjon teret a gép mozgásának és a villamosvezeték beállításának vagy belógásának, és vigyázzon az erős vagy viharos szélben.

Ne menjen a gép közelébe, ha az működő villamosvezetékkel érintkezik. A földön vagy a fülkében dolgozó személyzet addig nem érintheti meg vagy használhatja a gépet, amíg nem történik meg a működő villamosvezeték lekapcsolása.

Villámlásban vagy viharban tilos a gépet használni.

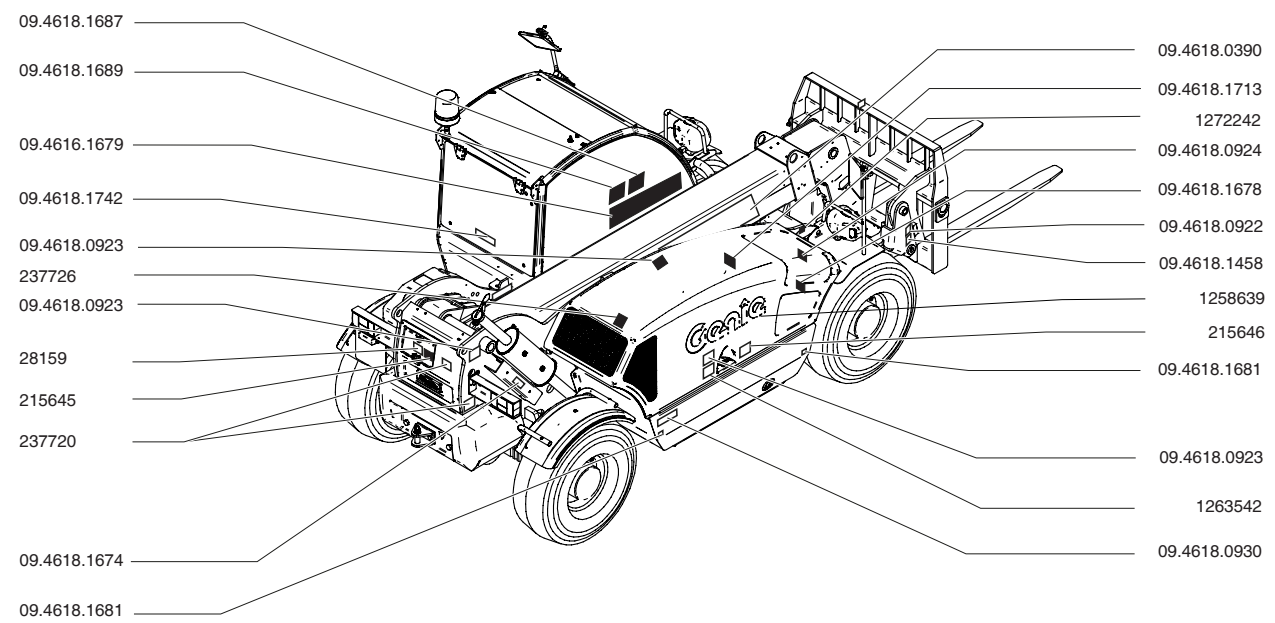
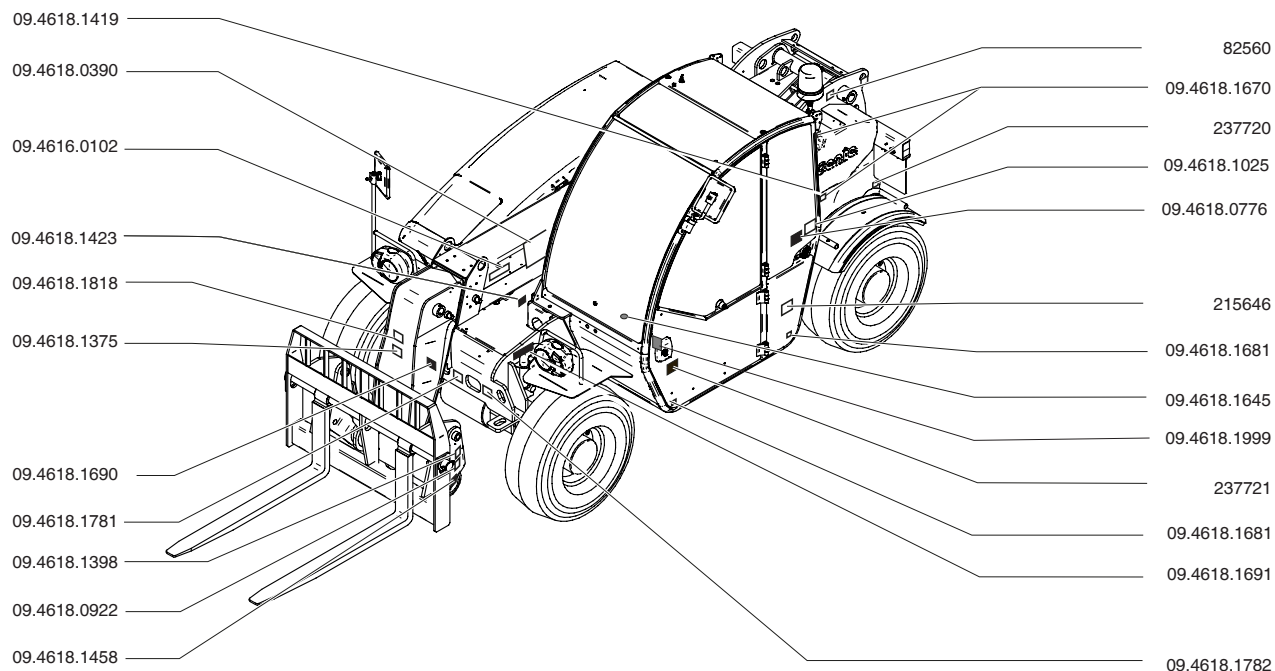
Kezelőszervek



Műszerfal

- | | |
|---|--|
| 1. Alacsony motorolajnyomás jelzőlámpa | 15. Motor hűtőfolyadék hőmérsékletmérő magas értéke jelzőlámpa |
| 2. Bekapcsolt rögzítőfék jelzőlámpa | 16. Helyzetjelző fények jelzőlámpa |
| 3. Eltömődött hidraulikaolaj-szűrő jelzőlámpa | 17. Óraszámológó |
| 4. Alacsony hidraulikaolaj-szint jelzőlámpa | 18. Fordulatszámológó |
| 5. Eltömődött motorlégyszűrő jelzőlámpa | 19. Hidraulikaolaj magas hőmérséklete jelzőlámpa |
| 6. Izzítógyertya előmelegítés jelzőlámpa | 20. Irányjelző jelzőlámpa |
| 7. DPF állóhelyzeti regenerálás lámpa | 21. Üzemanyag szintmérő alacsony értéke jelzőlámpa |
| 8. Károsodott/sérült DPF szűrő lámpa | 22. Féknyomás alacsony jelzőlámpa |
| 9. Motor kipufogó magas hőmérséklet lámpa | 23. Országúti fényszóró jelzőlámpa |
| 10. Oldalazó kormányzás jelzőlámpa | 24. Akkumulátorfeszültség alacsony jelzőlámpa |
| 11. Kétkerék-kormányzás jelzőlámpa | 25. Terheléshatároló rendszer általános riasztás jelzőlámpa |
| 12. Négykerék-kormányzás jelzőlámpa | 26. DPF koromszint jelzősáv |
| 13. Motor riasztás jelzőlámpa | |
| 14. Motor kritikus meghibásodása jelzőlámpa | |

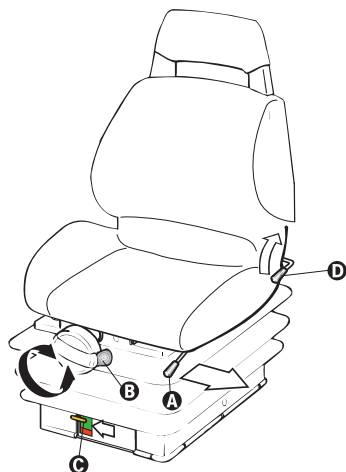
Ellenőrzések



■ Az árnyékolás azt jelzi, hogy a címke nem látható (pl. fedőelemek alatt van)

Üzemeltetési utasítások

Az ülés beállítása



Az üléshelyzet beállításakor a kar (A) segítségével csúsztassa előre vagy hátra az ülést. A kar elengedése után nézze meg, hogy az ülés jól rögzül-e a helyén.

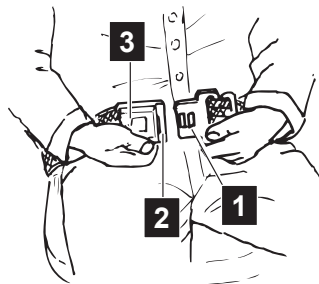
Az ülés magasságának és rugózásának beállításához forgassa el a gombot (B) az óramutató járásával megegyező vagy ellentétes irányba, a kívánt rugóbeállítás eléréséig. Miután jól elhelyezkedett az ülésben, nézze meg, hogy a sárga jelzés (C) a zöld mezőben van-e.

A háttámla beállításakor támaszkodjon erősen a háttámlának, és a karral (D) állítsa be a háttámlát a kívánt szögbe, majd engedje el a kart.

⚠ Az ülés egyszemélyes.

A gép mozgása közben tilos ülésbeállítást végezni.

A biztonsági öv bekapcsolása



Helyezkedjen el jól a vezetőülésben, majd:

- A biztonsági öv visszahúzóval van ellátva.
- Az öv bekapcsolásához nyomja bele a fület (1) a csatba (2).
- Az öv kikapcsolásához nyomja meg a gombot (3) és húzza ki a fület a csatból.
- Fontos, hogy a csat a csípőnél és ne a hason helyezkedjen el.

Üzemeltetési utasítások

A terheléshatároló rendszer általános riasztás jelzőlámpa továbbra is világít, csakúgy mint a **LED L8**, amely egy riasztási kódnak megfelelően villog.

▲ A gép használata előtt nézze meg, hogy világít-e (BE) a túlterhelésre figyelmeztető rendszer első zöld LED fénye. A túlterhelésre figyelmeztető rendszert nem szabad a felemelendő teher ellenőrzéséhez használni: a rendszer csak arra van tervezve, hogy jelezze a gép mozgástengelye mentén észlelt esetleges kiegyensúlyozatlanságokat. Ilyen kiegyensúlyozatlanságot okozhat például a teherkezelés során a karokkal végzett hirtelen művelet is. Ha munka közben több jelzőlámpa is világítani kezd, akkor finomabban kell bánni a karokkal.

Terheléshatároló rendszer letiltás kulcs kapcsoló

Agép helyreállítása érdekében ez a kapcsoló lehetővé teszi a terheléshatároló rendszer letiltását:

- ha a terheléshatároló rendszer aktiválása után beakadt;
- komolyabb géphibák esetén, amelyek miatt szükség van a gép összes mozgásának kioldására;

Az eszköz helytelen (pl. a gép terheléshatárolási és stabilitási határértékein kívüli) használatának elkerülése érdekében a terheléshatároló rendszerhez egy (10 másodpercre beállított) időzítő tartozik, amely az idő lejártakor automatikusan visszaállítja a kizárási funkciókat.

A terheléshatároló letiltás választó bekapcsolásakor az L8 funkció led folyamatos piros fénnel világít.

A terheléshatároló letiltás kulcs kapcsoló csak a munkahely módban aktív. Állvány módban nem lehetséges a terheléshatároló rendszer kiiktatása.

A terhelési diagramok használata

A fülkében elhelyezett terhelési diagramok jelzik a gémkinyúlás és az adapter típusa alapján megengedett legnagyobb terhet. A biztonságos működés érdekében mindig használja ezeket a diagramokat.

A gép kinyúlásának mértéke a gémmre festett betűk (A, B, C, D, E) segítségével ellenőrizhető, a gép aktuális dőlésszögét pedig a szögjelző mutatja.

Szállítási és emelési utasítások - GTH-3007

Szállítási célú rögzítés teherautón vagy pótkocsin

A szállítás előtt fordítsa a gyújtáskapcsolót ki állásba és vegye ki az indítókulcsot.

Nézze át az egész gépet, hogy van-e rajta valamilyen laza vagy nem rögzített alkatrész.

Ügyeljen arra, hogy az ajtó és az ajtóablakok zárva és reteszelve legyenek.

A berakodás előtt végezze el a teleszkópos rakodó szintezését és a gémet behúzását.

A teleszkópos rakodó be- és kirakodásához alkalmazzon egy figyelő személyt. A be- és kirakodás során tartsa minél alacsonyabban a gémet.

Kapcsolja be a rögzítőféket.

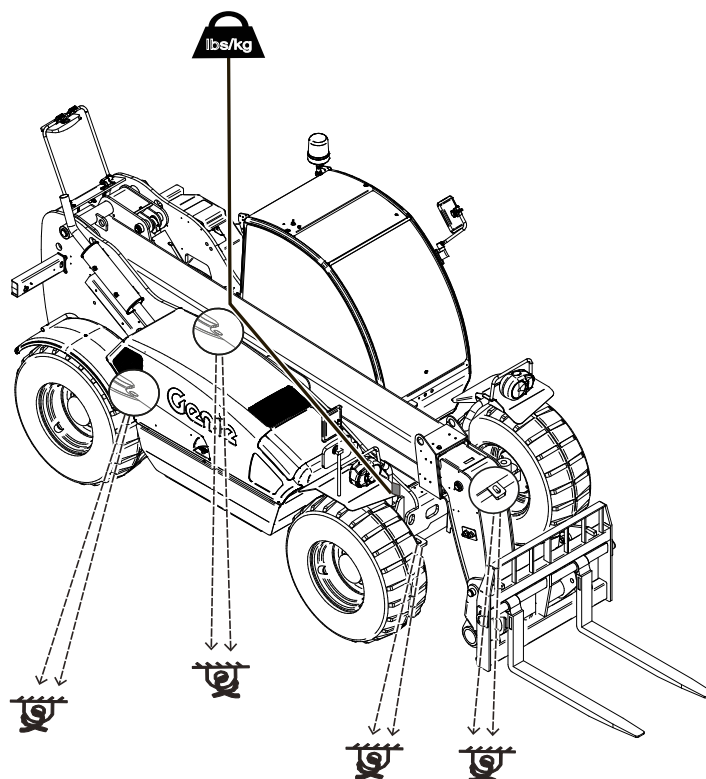
Az alváz rögzítése

Használjon nagy teherbírású láncokat.

Használjon legalább 4 láncot. 4 kikötési pont van az alvázon, kettő a gép elején, kettő pedig a hátulján.

Teljesen engedje le a villákat vagy az adaptert a teherautó platójára. Az elmozdulás megakadályozása céljából megfelelő szíjjal vagy láncsal rögzítse a villákat vagy az adaptert.

A láncok sérülésének elkerülése érdekében állítsa be a rögzítési szerelvényt.



Adapterek

Erre a gépre különböző adapterek felszerelése lehetséges.

Csak az ebben a fejezetben szereplő, a Genie által jóváhagyott adaptereket szabad használni.

Az adapterek felszerelésére és cseréjére vonatkozó információkat a (Gyorscsatlakozási utasítások) fejezet tartalmazza.

A Genie által jóváhagyott adapterek listája

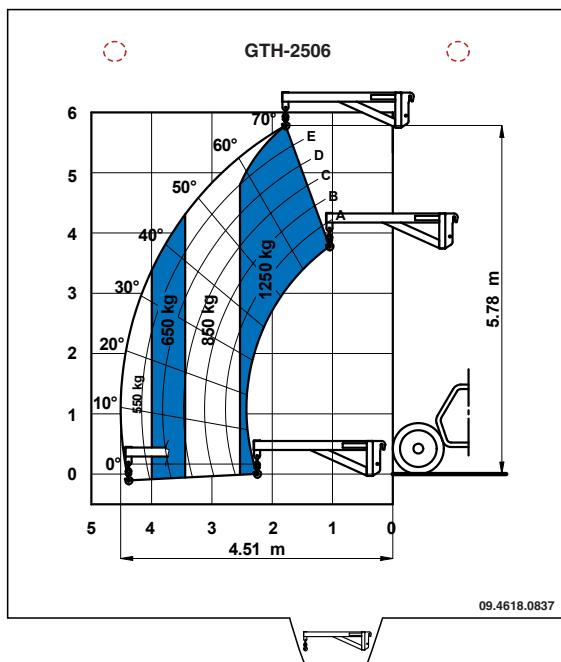
GTH-2506:

- **Lengővillák**
(kódszám: 55.0750.0112)
- **FEM 2 Lemez és villák készlet**
(kódszám: 55.0750.0113)
- **GM-1 Lengővillák**
(kódszám: 55.0750.0088)
- **FEM2 oldalváltó hidraulikus villák +- 100 mm**
(kódszám: 59.0601.5023)
- **Rakodólapát 500 liter**
(kódszám: 59.0201.9019)
- **Rakodólapát 800 liter**
(kódszám: 59.0201.9020)
- **Betonszállító üst 500 liter, kézi ürités**
(kódszám: 59.0401.2028)
- **Betonszállító üst 500 liter, hidraulikus ürités**
(kódszám: 55.0401.2029)
- **Betonkeverő kanál 250 liter, teljesen hidraulikus**
(kódszám: 59.0401.2018)
- **Téglaemelő kosár**
(kódszám: 59.0401.2032)
- **Lemezre rögzített horog**
(kódszám: 59.0700.9012)
- **Mechanikus gémtoldat 2 m hossz/ 2000 kg kapacitás**
(kódszám: 59.0802.3027)

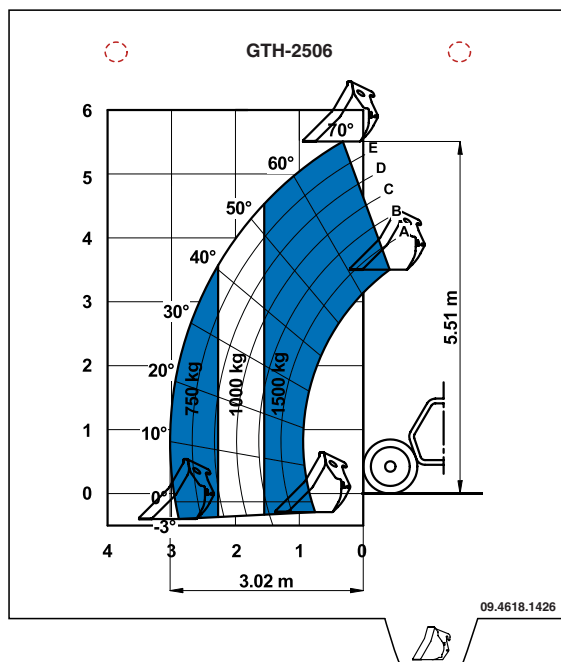
Az adapter használatára vonatkozó információkat az adott adapter kézikönyve tartalmazza a Genie hivatalos weboldalán: www.genielift.com/en/service-support/manuals

Terhelési diagramok

GTH-2506, 2000 kg gémtoldal



GTH-2506, Kanál



CLICK HERE TO **DOWNLOAD** THE COMPLETE MANUAL

- Thank you very much for reading the preview of the manual.
- You can download the complete manual from: www.heydownloads.com by clicking the link below



- Please note: If there is no response to CLICKING the link, please download this PDF first and then click on it.

CLICK HERE TO **DOWNLOAD** THE COMPLETE MANUAL