



Stjórnandahandbók

Raðnúmer

GTH-2506

Stage 3A
Stage 3B

Úr raðnúmeri: GTH250619M-1001

GTH-3007

Stage 3A
Stage 3B

Úr raðnúmeri: GTH300719M-501

Pýðing á upprunalegum leiðbeiningum
Fyrsta útgáfa
Fyrsta prentun
Hlutanr. 57.0009.0766GT

CLICK HERE TO **DOWNLOAD** THE COMPLETE MANUAL

- Thank you very much for reading the preview of the manual.
- You can download the complete manual from: www.heydownloads.com by clicking the link below



- Please note: If there is no response to CLICKING the link, please download this PDF first and then click on it.

CLICK HERE TO **DOWNLOAD** THE COMPLETE MANUAL

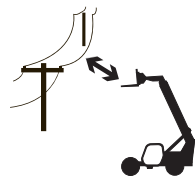
Öryggi á vinnustað

▲ Hætta á raflosti

Þessi vél hefur ekki verið einangruð fyrir rafmagni og mun því ekki veita vörn gegn snertingu eða nálægð við rafstraum.



Hlýddu öllum stjórnarreglugerðum varðandi nauðsynlega fjarlægð frá raflínunum. Fylgja verður að lágmarki þeirri nauðsynlegu fjarlægð sem er að finna í listanum að neðan.



Ekki nota vélina sem undirlag fyrir rafsuðu.

Ávallt skal hafa samband við eiganda raflínu. Taka skal rafmagn úr sambandi, eða færa þarf raflínur eða einangra, áður en vélin er aftur sett í gang.

Gerðu ráð fyrir hreyfingu bómunnar, sveiflum og sigi á raflínunum og varastu mikinn vind og vindhviður.

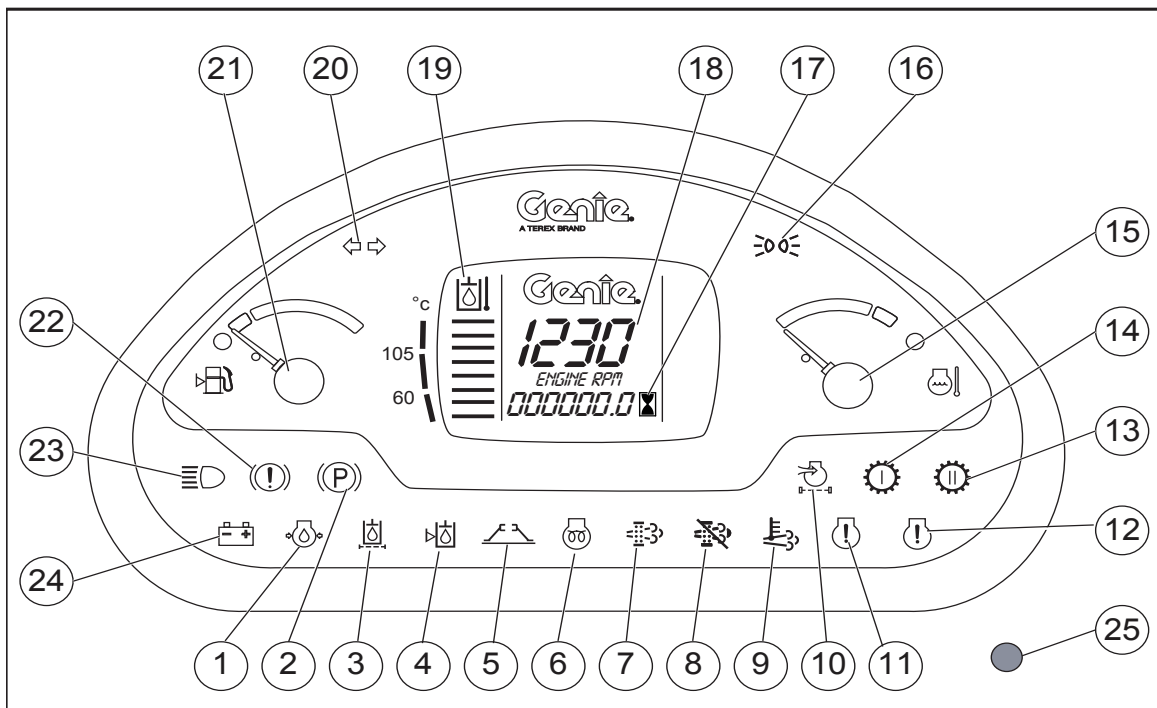
Haltu þig frá vélinni ef hún snertir raflínur með straumi á. Starfsfólk á jörðu niðri eða í stýrihúsinu má ekki snerta eða nota vélina fyrr en straumur hefur verið tekinn af raflínunum.

Ekki nota vélina í eldingaveðri eða stormi.

Línuspenna	Nauðsynleg	Fjarlægð
0 til 50 kV	10 ft	3,05 m
>50 to 200 kV	15 ft	4,60 m
>200 til 350 kV	20 ft	6,10 m
>350 til 500 kV	25 ft	7,62 m
>500 til 750 kV	35 ft	10,67 m
>750 til 1000 kV	45 ft	13,72 m
yfir 1000 kV		sjá að neðan

Fyrir raflínur með hærri spennu en 1000kV þarf eigandi starfsstöðvar eða stjórnandi að ákvarða lágmarksfjarlægð eða skráður verkfræðingur sem er fagaðili hvað varðar háspennulínur og dreifingu.

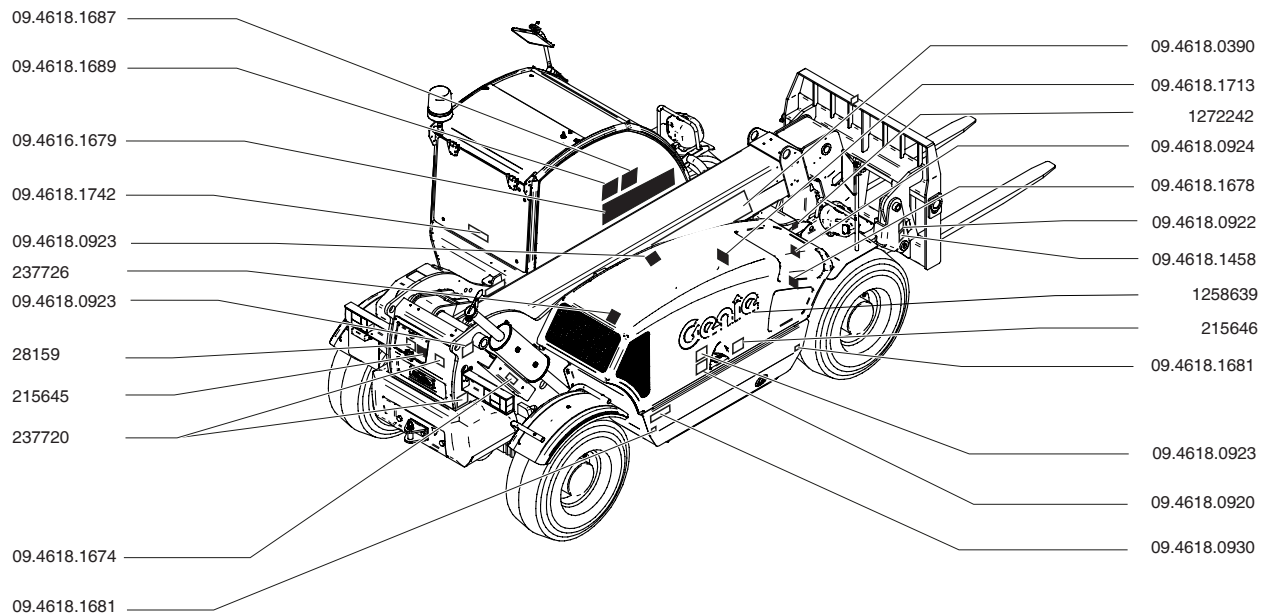
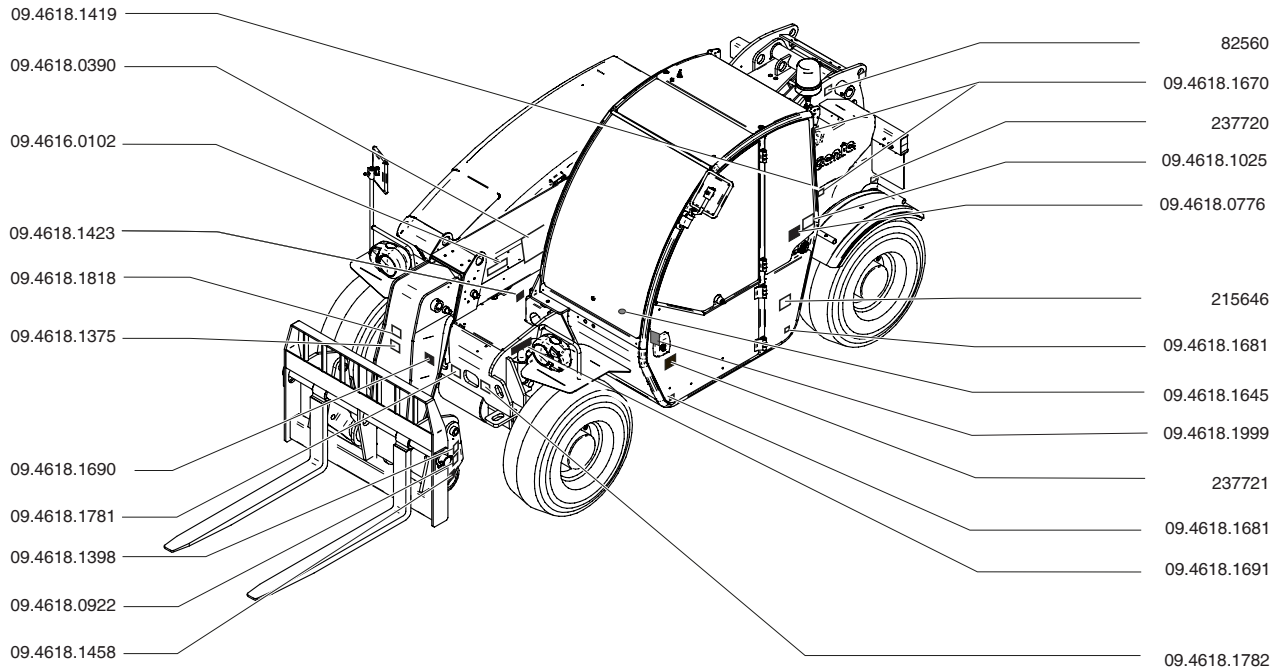
Stjórnþæki



Mælaborð

- | | |
|---|---|
| 1. Gaumljós fyrir lágan vélarolíuþrýsting | 14. Ekki virkt |
| 2. Gaumljós fyrir virkjaða handbremsu | 15. Gaumljós fyrir hitamæli kælivökva með háu hitastigi kælivökva |
| 3. Gaumljós fyrir stíflaða glussasíu | 16. Gaumljós fyrir staðsetningu ljóss |
| 4. Gaumljós fyrir lága glussastöðu | 17. Klukkustundamælir |
| 5. Ekki virkt | 18. Snúningshraðamælir |
| 6. Gaumljós fyrir forhitun glóðpera | 19. Gaumljós fyrir hátt hitastig vökvaolíu |
| 7. Ekki virkt | 20. Gaumljós fyrir stefnuljós |
| 8. Ekki virkt | 21. Gaumljós fyrir eldsneytisstöðu með litlu eldsneyti |
| 9. Ekki virkt | 22. Gaumljós fyrir hemlaþrýstingur lágur |
| 10. Gaumljós fyrir loftsíu vélar sem er teppt | 23. Gaumljós fyrir háljós |
| 11. Gaumljós fyrir vélarviðvörðun | 24. Gaumljós fyrir rafgeymaspenna lág |
| 12. Gaumljós fyrir alvarlega vélarbilun | 25. Greiningaljós |
| 13. Ekki virkt | |

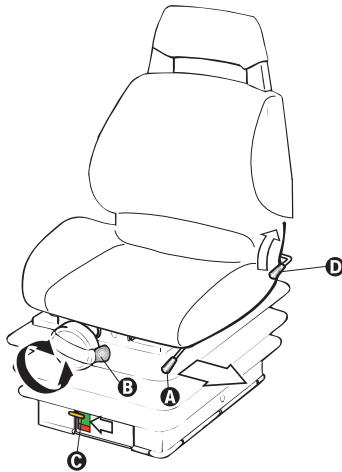
Skoðun



■ Skygging gefur til kynna að límmiði sést ekki, t.d. undir hlíf

Notkunarleiðbeiningar

Sætisstilling



Til breyta sætisstillingu færirðu stöng A og rennir sætinu áfram eða aftur á bak. Losaðu stöngina og tryggðu að sætið læsist.

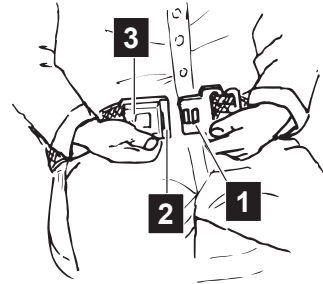
Til að stilla sætishæð og fjöðrun snýrðu hnappi B réttsælis eða rangsælis þar til viðkomandi fjöðrun næst fram. Þegar sætið er eins og þú vilt hafa það skaltu kanna hvort gulu vísirinn C sé innan græna svæðisins.

Til að stilla sætisbakið notarðu stöng D, þrýstu bakinu vel í sætisbakið og stilltu það eins og þú vilt hafa það, losaðu síðan stöngina.

⚠ Sætið er aðeins fyrir einn aðila.

Ekki stilla tækið þegar vélin er á hreyfingu.

Sætisbelti spennt



Sittu rétt í aksturssætinu, síðan gerirðu eftirfarandi:

- Sætisbeltið er með inndráttarbúnað.
- Til að spenna sætisbeltið togarðu í flipa 1 og þrýstir honum í lássylgju 2.
- Til að losa beltíð þrýstirðu á hnapp 3 og fjarlægir flipann úr lássylgjunni.
- Tryggðu að lássylgjan sé á réttum stað við mjaðmirnar en ekki magann.

Notkunarleiðbeiningar

Vélinni gefið start

Gefa þarf vélinni start eða skipta um rafgeymi þegar rafgeymirinn er afhlaðinn á þann máta að rafgeymirinn kemur ekki startaranum í gang.

Aldrei skal gefa vélinni start beint í startarann eða segulliða startarans. Alvarlegt líkamstjón eða dauðsfall getur orsakast af hreyfingum vélarinnar áfram eða aftur á bak.

Til að forðast líkamstjón þegar gefið er start með annarri vél skal tryggja að vélarnar snertist ekki.

Aldrei skal gefa frosnum rafgeymi start þar sem hann mun þá springa.

Haldu logum og eldi fjarri rafgeyminum. Blýrafgeymar mynda sprengifimt gas við hleðslu. Notað öryggisglæraugu þegar unnið er nálægt rafgeymum.

Þjöppurafgeymirinn verður að vera 12V. Vélín sem notuð er til að gefa start verður að hafa neikvætt rafkerfi.

Vélinni gefið start

- 1 Tengdu jákvæða (+) startkapalinn við jákvæða (+) staðsetningu rafgeymisins sem er tómur.
- 2 Tengdu hinn enda sama startkapals við jákvæða (+) staðsetningu startrafgeymisins.
- 3 Tengdu einn enda annars startkapals við neikvæða (-) staðsetningu startrafgeymisins.
- 4 Síðasta tengingin fer fram í vélarblokkinn eða í þann punkt sem er fjarlægastur rafgeyminum.
- 5 Ræstu vélina.
- 6 Aftengdu jákvæða (+) startkapalinn við jákvæða (+) staðsetningu startrafgeymisins.
- 7 Aftengdu hinn enda jákvæða (+) startkapals við jákvæða (+) staðsetningu rafgeymis vélar.

- 8 Aftengdu einn enda annars startkapals við neikvæða (+) staðsetningu startrafgeymisins.
- 9 Aftengdu hinn enda annars startskapals við vélarblokk eða punkt jarðar.

Ekið í brekku

Þegar vélín er með byrði skal ávallt aka með hana upp í móti. Þegar vélín er losuð skal aka með gafflana og aukabúnað niður í móti.

Í bratta, aðeins skal aka upp og niður hæð, og hafið ávallt vélina í gír. Ekki snúa þvert á halla þegar vélín er á ferðinni upp eða niður halla.

Takmarkaðu akstursleið og -hraða í samræmi við ástand yfirborðs jarðar, grip, brekku, staðsetningu starfsfólks og alla aðra þætti sem kunna að valda hættu. Aldrei skal aka vélinni ef bóman og búnaður hennar er ekki í réttri akstursstöðu.

Það hvort vél velti um koll við notkun vélarinnar veltur á mörgum þáttum sem taka þarf tillit til. Þetta eru þættir á borð við ástand slitlags/undirlags, stöðugleiki og halli sem og vélabúnaður, færni stjórnanda, burðarstaða, dekkjaprýstingur, hraði vélar, o.s.frv.

Það hvort vél velti um koll ræðst einnig að stórum hluta á því sem stjórnandinn gerir á borð við hraða og hve hnökralaus notkunin er sem og staðsetningu aukabúnaðarins og byrðar hans.

Halli á byggingasvæðum og vegum breytist oft, getur verið harður og mjúkur, og breyst vegna athafna og veðurs.

Stjórnendur ættu að fá viðeigandi þjálfun og nota dómgreind sína og reynslu til að grípa til varúðarráðstafana og forðast að vélín velti um koll. Stjórnendur verða að meta breytileika vinnustaðar og forðast að fara fram úr þoli vélar (eða stjórnanda) fyrir undirlag og aðstæður.

Viðhald



Virða og hlýða:

- Stjórnandi skal aðeins framkvæma hefðbundin viðhaldsatriði sem tilgreind eru í þessari handbók.
- Viðurkenndir þjónustutæknimenn skulu ljúka við reglubundna viðhaldsskoðun, í samræmi við tæknistaðal framleiðanda og kröfurnar sem tilgreindar eru í ábyrgðarhandbókinni.

Myndskýringar viðhaldstákna

Eftirfarandi tákn hafa verið notuð í þessari handbók til að skýra tilgang leiðbeininganna. Þegar eitt eða fleiri þessara tákna birtast við upphaf viðhaldsferlis gefur það til kynna merkinguna að neðan.



Gefur til kynna að þörf sé á verkfærum til að framkvæma þetta verklag.



Gefur til kynna að þörf sé á nýjum hlutum til að framkvæma þetta verklag.



Gefur til kynna að þörf sé á kaldri vél til að framkvæma þetta verklag.

Athuga loftþrýsting í dekkjum



- ⚠** Veltihætta. Dekk sem blásið er of mikið upp getur sprungið og stofnað í hættu stöðugleika vélinnar og valdið því að hún velti um koll.
- ⚠** Veltihætta. Ef notaðar eru viðgerðavörur til bráðabirgða fyrir sprungið dekk getur það valdið því að dekkið verði ónýtt sem kann að stofna í hættu stöðugleika vélarinnar og valdið því að hún velti um koll.
- ⚠** Hætta á líkamstjóni. Dekk sem blásið er of mikið upp getur sprungið og kann að valda dauða eða alvarlegum meiðslum.

Ath.: Ekki þarf að framkvæma þessa rútínu á vélum sem búnar eru froðufylltum dekkjum.

- 1 Kannaðu loftþrýsting í hverju dekki með loftþrýstingsmæli. Bættu á lofti ef nauðsyn krefur.

Tæknilyýsing fyrir hjól og dekk GTH 2506

Dekk	12-16,5
Felga	9.75x16.5
Hjól	8 göt DIN 70361
Dekkjaprýstingur	4,5 bör (65 psi)

Tæknilyýsing fyrir hjól og dekk GTH 3007

Dekk	405/70-20
Felga	13x20
Hjól	8 göt DIN 70361
Dekkjaprýstingur	5,5 bör (80 psi)

Aukabúnaður

▲ Hætta varðandi upphengda

byrði

Öryggi á vinnustað

Almennt öryggi

Ekki lyfta upphengdri byrði án þess að skilja fyrst staðla og reglugerðir yfirvalda er tengjast slíkri athöfn. Frekari reglur, staðlar og reglugerðir kunna að eiga við. Þörf kann að vera á viðbótarþjálfun.

Ef nota þarf fjarbúnað til að flytja byrði þarf að grípa til eftirfarandi varúðarráðstafana til að vernda stjórnandann.

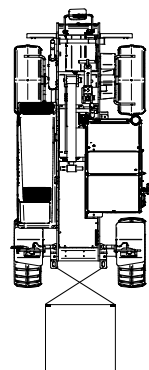
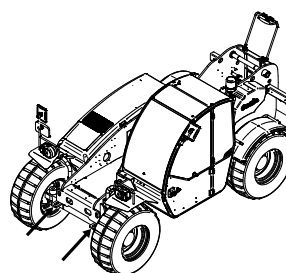
Lestu, skildu og fylgdu öllum viðeigandi varúðarorðum og leiðbeiningum sem fylgja aukabúnaðinum og viðurkenndar eru fyrir upphenda byrði.

Aðeins ætti að nota aukabúnað sem er með viðeigandi hönnun, hefur verið prófaður og viðurkenndur til að bera upphengda byrði.

Burðartöflur fjarbúnaðarins eru hannaðar fyrir byrði þar sem burðarmiðjan er kyrrstæð. Þar sem upphengd byrði hreyfist getur burðarmiðjan breyst. Þess vegna þarf að fylgjast vel með byrðinni og sýna varúð við flutning og lyftingu til að lágmarka möguleikann á að hún hreyfist.

Veltihætta

Ekki lyfta upphengdri byrði án viðeigandi og læsilegri burðartöflu fyrir þá samsetningu aukabúnaðar/fjarbúnaðar sem þú notar.



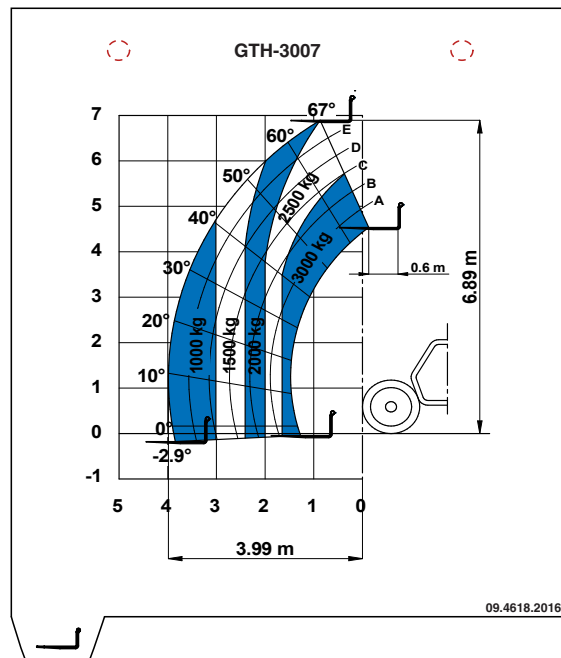
Ekki leyfa byrðinni að sveiflast frjállega. Ávallt skal tjóðra byrði á viðeigandi máta til að takmarka hreyfingu. Til viðbótar við starfsmenn á jörðu má einnig nota tvo lyftipunkta á undirvagninum framán á vélinni til að koma stöðugleika á byrðina. Ávallt skal krossa tjóðrun á gagnstæðum hliðum til að lágmarka hreyfingu byrðar. Ef ekið er yfir halla, farið er skyndilega af stað, stöðvað og beygt getur það valdið því að byrðin fer að sveiflast og þannig verður til hætta ef stöðugleiki kemst ekki á.

Hafðu bómuna inndregna eins mikið og hægt er.

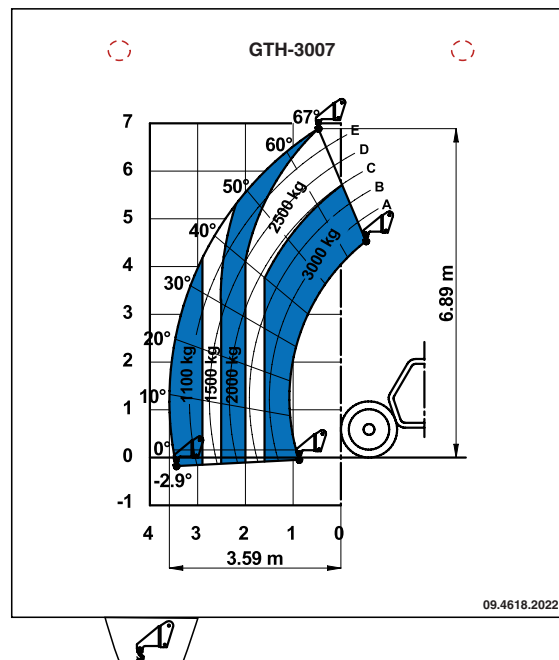
Ekki lyfta upphengdri byrði þegar vindhraði getur skapað hættulegar aðstæður.

Burðartöflur

GTH-3007, Hefðbundinn undirvagn



GTH-3007, Krókur



CLICK HERE TO **DOWNLOAD** THE COMPLETE MANUAL

- Thank you very much for reading the preview of the manual.
- You can download the complete manual from: www.heydownloads.com by clicking the link below



- Please note: If there is no response to CLICKING the link, please download this PDF first and then click on it.

CLICK HERE TO **DOWNLOAD** THE COMPLETE MANUAL