



A TEREX BRAND

Operatørvejledning

Serienummer-interval

Skovl 500 literFra serienr: 52730

Skovl 800 literFra serienr: 52584

Kurv til MurstenFra serienr: 52981

Blandeskovl 250 literFra serienr: 53993

Blandeskovl 500 literFra serienr: 54207

Man. Skovl til Beton 500 liter..Fra serienr: 53019

Hydr. Skovl til Beton 500 liter..Fra serienr: 53143

Man. Skovl til Beton 800 liter..Fra serienr: 52988

Hydr. Skovl til Beton 800 liter..Fra serienr: 53058

Indeholder oplysninger
om Vedligeholdelse

Første Udgave
Første Optryk
Kode 57.0303.5139

CLICK HERE TO **DOWNLOAD** THE COMPLETE MANUAL

- Thank you very much for reading the preview of the manual.
- You can download the complete manual from: www.heydownloads.com by clicking the link below



- Please note: If there is no response to CLICKING the link, please download this PDF first and then click on it.

CLICK HERE TO **DOWNLOAD** THE COMPLETE MANUAL

Sikkerhedsregler

■ PERSONALETS KVALIFIKATIONER

■ OPERATØRENS kvalifikationer

Operatøren der bruger maskinen og/eller udstyret dagligt, eller en gang imellem, skal nødvendigvis være i besiddelse af følgende kvalifikationer:

medicinske krav:

operatøren må ikke indtage alkohol, medicin eller andre stoffer, der kan have indflydelse på hans/hendes tilstand, før og under arbejdet.

fysiske krav:

godt syn, god hørelse, god koordinationsevne og evne til at udføre alle funktioner krævet under brugen på en sikker måde, og i overensstemmelse med instruktionerne i denne vejledning.

mentale krav:

evne til at forstå og anvende de fastsatte fremgangsmåder og sikkerhedsregler; operatøren skal være opmærksom og bruge sund fornuft for egen og andres sikkerhed; han/hun skal udføre arbejdet korrekt og på en ansvarlig måde.

følelsesmæssige krav:

operatøren skal være rolig og i stand til at modstå stress; han/hun skal kunne vurdere egne fysiske og mentale tilstande korrekt.

træningsmæssige krav:

operatøren skal have læst og forstået denne vejledning, samt de vedlagte tegninger og skemaer, mærkater og overføringsbilleder til angivelse af farer; han/hun skal være specialuddannet og kompetent i alle aspekter der vedrører funktion og brug af maskinen og/eller af udstyret.

ADVARSEL

Operatøren skal eventuelt være i besiddelse af en licens (eller kørekort), hvis det kræves af den nationale lovgivning for denne maskintype. Indhent oplysninger i denne henseende. I Italien skal operatøren være over 18 år.

■ VEDLIGEHODELSESPERSONALETS kvalifikationer

Personalet der har til opgave at foretage vedligeholdelse på løftmaskinen og/eller på udstyret skal være uddannede mekanikere med kvalifikation til vedligeholdelse af jordflytningsmaskiner i almindelighed, og de skal opfylde følgende krav:

fysiske krav:

godt syn, god hørelse, god koordinationsevne og evne til at udføre alle funktioner krævet under vedligeholdelsen på en sikker måde, og i overensstemmelse med instruktionerne i denne vejledning.

mentale krav:

evne til at forstå og anvende de fastsatte fremgangsmåder og sikkerhedsregler; operatøren skal være opmærksom og bruge sund fornuft for egen og andres sikkerhed; han/hun skal udføre arbejdet korrekt og på en ansvarlig måde.

træningsmæssige krav:

operatøren skal have læst og forstået denne vejledning, samt de vedlagte tegninger og skemaer, mærkater og overføringsbilleder til angivelse af farer; han/hun skal være specialuddannet og kompetent i alle aspekter der vedrører funktionen af maskinen.

ADVARSEL

Den regelmæssige vedligeholdelse af maskinen og/eller udstyret omfatter ikke indgreb, der er meget komplicerede, hvad angår den nødvendige teknik, og det er således normalt, at også operatøren kan udføre disse indgreb, hvis han/hun har den nødvendige mekaniske grundviden.

Kontrol



Overhold følgende:

- Læs og anvend de grundlæggende principper for funktion af maskinen og af udstyret under sikre forhold; disse principper er anført i denne operatørvejledning.
 1. Undgå farlige situationer.
 2. **Udfør altid den indledende kontrol før arbejdet.**
- Læs og forstå den indledende kontrol, før man går videre til næste kapitel.**
- 3. Udfør altid funktionsafprøvninger, før maskinen anvendes.
- 4. Undersøg arbejdsområdet.
- 5. Benyt udelukkende løftmaskinen og udstyret til de funktioner, hvortil de er udviklet.

Indledende kontrol før arbejde Grundlæggende elementer

Operatøren har ansvaret for udførelse af den indledende kontrol før arbejdet og den regelmæssige vedligeholdelse.

Den indledende kontrol før arbejdet er et eftersyn, som operatøren skal udføre før hver arbejdsturnus. Kontrollen skal udføres på maskinen og/eller på udstyret, for at fastslå, om der findes unormale tilstande, før operatøren går videre til afprøvning af funktionerne.

Den indledende kontrol har desuden til opgave at fastslå, om der er behov for udførelse af de regelmæssige vedligeholdelsesindgreb. Operatøren må kun udføre den regelmæssige vedligeholdelse anført i den foreliggende vejledning.

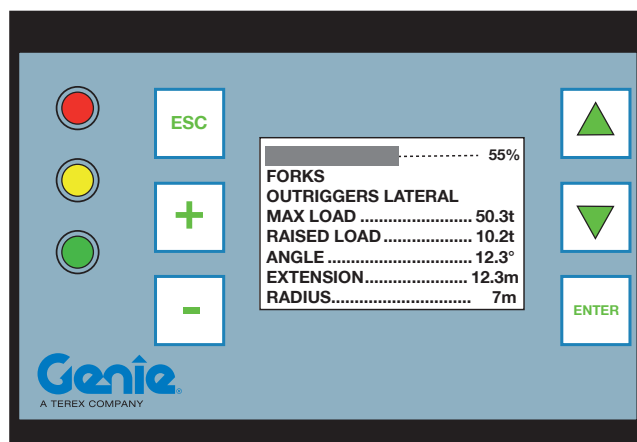
Hvis der påvises en beskadigelse, eller enhver form for uautoriseret ændring i forhold til de oprindelige tilstande, skal dette forhold tilkendegives, og maskinen og/eller udstyret skal sættes ud af drift.

Reparation af løftmaskinen og/eller udstyret til personer må udelukkende udføres af kvalificerede teknikere. Efter at reparationerne er blevet udført, skal operatøren igen foretage den indledende kontrol, før han/hun går videre til afprøvning af funktionerne.

De programmerede vedligeholdelsesindgreb skal udføres af kvalificeret teknisk personale på grundlag af fabrikantens specifikationer.

Funktion Og Brug

■ 3. MODEL



1 Tændt grøn lysdiode

Stabil tilstand Det løftede læs overskrider ikke 90% af det tilladte læs på tabellen i den pågældende arbejdsstilling.

2 Tændt gul lysdiode

Situation med foralarm Det løftede læs overskrider 90%, men er under det maksimalt tilladte læs: Armens bevægelser er langsomme, og lydsignaleringsapparatet udsender korte bip.

3 Tændt rød lysdiode

Situation med alarm. Det løftede læs er over det maksimalt tilladte læs; lydsignaleringsapparatet udsender lange bip, og maskinens bevægelser blokeres. I blokeringstilstanden er det kun muligt at udføre bevægelserne for tilbageførsel til en stabil position.

Begrænserens panel er inddelt i tre zoner:

Lysdiode-zone: Der findes tre lysdioder, der angiver ændringerne i arbejdsforholdene:

- 1 **Grøn lysdiode** - stabil maskine
- 2 **Gul lysdiode** - maskine i foralarm
- 3 **Rød lysdiode** - maskine i alarm

Betjeningskaster

ESC Benyttes til at vende tilbage til det foregående skærbillede

ENTER Benyttes til at bekræfte og åbne det tilsluttede skærbillede.

PILE Benyttes til at køre gennem menuerne opad eller nedad.

PLUS (+) Supplerende vælgeknap

MINUS (-) Supplerende vælgeknap

Display inddelt i 8 linjer_ fig.A

1. Stang der viser læsseprocentdelen
2. Viser udstyrstypen
3. Viser arbejds måden
4. Viser den maksimale vægt der kan løftes
5. Viser det løftede læs til kalibrering af systemet
6. Viser armens vinkel.
7. Viser armens udstrækning (når armen er helt trukket tilbage, skal værdien være = **0 meter**)
8. Viser læssets afstand fra rotationskransens akse, og viser – ved behov – den tilhørende advarselsmeddelelse.

Funktion Og Brug

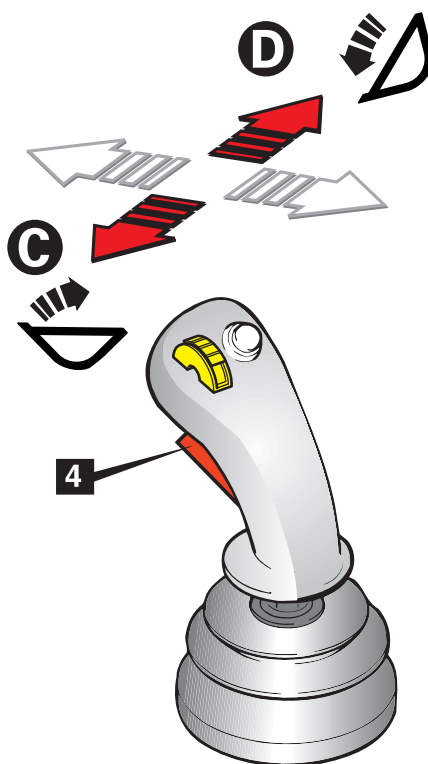
■ Betjeningsanordninger GTH-4518ER, GTH-4020ER og GTH-6025ER



Før man aflæsser materialet, skal man sørge for, at der ikke opholder sig personer i maskinens aktionsradius.

Pålæsning og aflæsning af materiale:

- Stil betjeningsgrebet i midten og tryk på kontakten **4**.
- Flyt forsigtigt grebet i retning **D** for at aflæsse materialet.
- Flyt grebet i retning **C** for at pålæsse materialet.



CLICK HERE TO **DOWNLOAD** THE COMPLETE MANUAL

- Thank you very much for reading the preview of the manual.
- You can download the complete manual from: www.heydownloads.com by clicking the link below



- Please note: If there is no response to CLICKING the link, please download this PDF first and then click on it.

CLICK HERE TO **DOWNLOAD** THE COMPLETE MANUAL

Funktion Og Brug

FLYTNING AF PÅLÆSSET MATERIALE

Når materialet er læsset, skal følgende instruktioner overholdes:

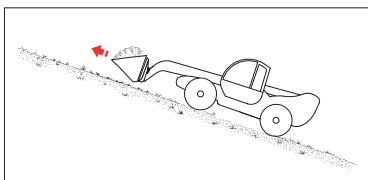
- Løft udstyret til en transporthøjde på 300-500 mm fra jorden.
- Før læsset bevæges, skal man undersøge, at det er tilstrækkeligt løftet i forhold til eventuelle omkringværende genstande.
- Undersøg kørebanen for at udpege eventuelle risici.
- Undgå at køre på usammenhængende jordoverflader.
- Under transport er følgende hældninger tilladte: 10% ned, 15% op, 5% i siden.
- Begynd flytningen med den lavest mulige hastighed.
- Kør med gåhastighed (1,5 km/t).



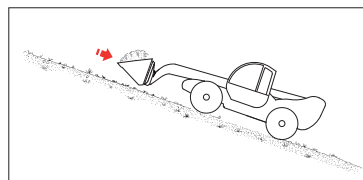
- **Tillad aldrig personalet at passere eller opholde sig under et læs.**
- **Efterlad aldrig et læs uden opsyn.**
- **Bortvis alle personer til stede i området, før flytningen påbegyndes.**



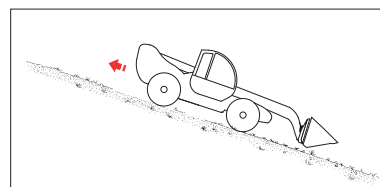
- **Hvis der opstår behov for at køre op ad skråninger med udstyret fyldt med materiale, skal maskinen altid køre fremad og flytningen skal finde sted med læsset i så lav en position som muligt.**



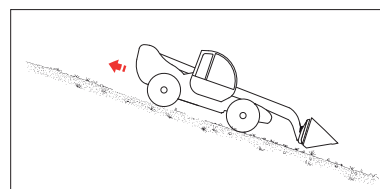
- **Hvis der opstår behov for at køre ned ad skråninger med udstyret fyldt med materiale, skal maskinen altid køres i bakgear.**



- **Hvis der opstår behov for at køre op ad skråninger med udstyret tom, skal maskinen altid køres i bakgear.**



- **Hvis der opstår behov for at køre ned ad skråninger med udstyret tom, skal maskinen altid køres fremad.**



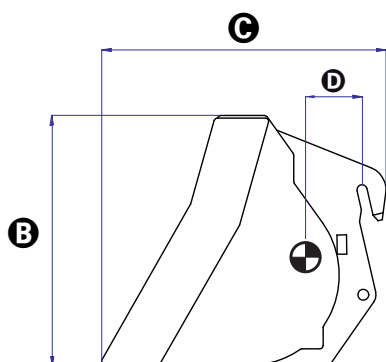
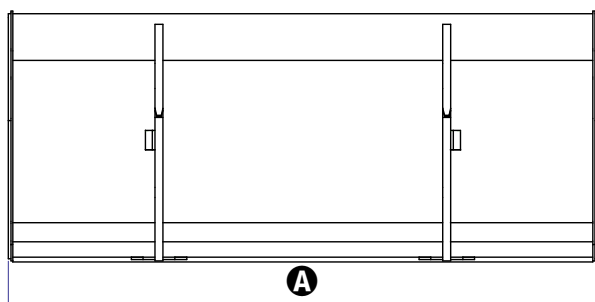
NEDLÆGNING AF LÆSSET PÅ JORDEN

Inden et læs løftes, skal man vælge det område, hvor læsset nedlægges. Forberedelsen af dette område afhænger af læssets type.

Tekniske Data

■ SKOVL 800 LITER

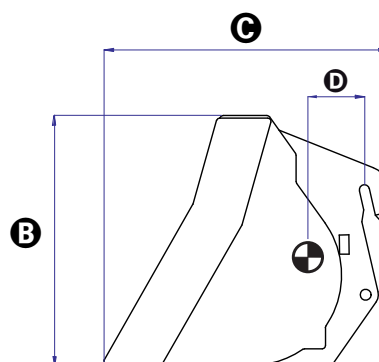
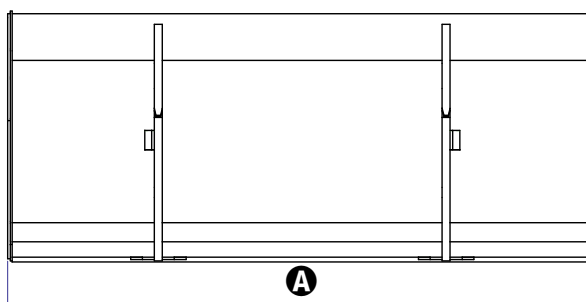
- kode 59.0200.4000 til GTH-4514 EX



TEKNISKE DATA		
A	Bredde	2380 mm
B	Højde	820 mm
C	Længde	1130 mm
	Vægt	420 kg
	Løftemaskinens bæreevne	4500 kg
	Udstyrets kapacitet	800 L
D	Tyngdepunkt	330 mm

■ SKOVL 800 LITER

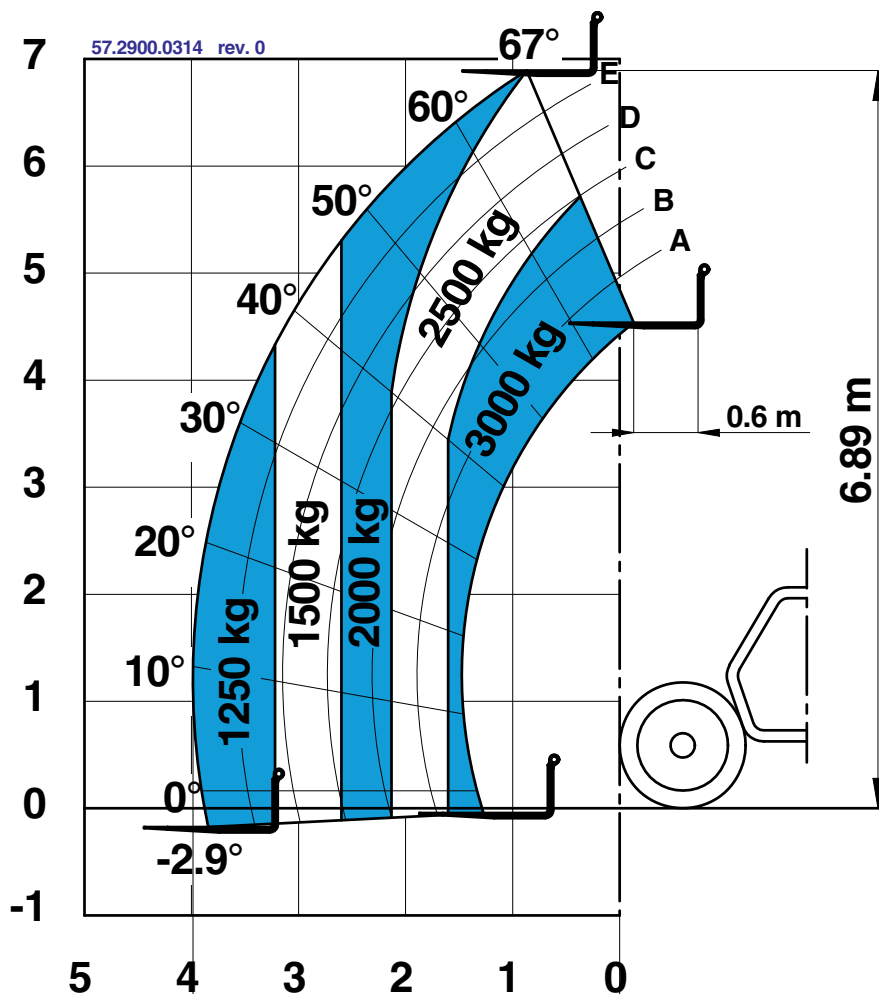
- kode 59.0200.7000 til GTH-4017EX, GTH-4518ER, GTH-4020ER



TEKNISKE DATA		
A	Bredde	2250 mm
B	Højde	935 mm
C	Længde	980 mm
	Vægt	434 kg
	Løftemaskinens bæreevne	5000 kg
	Udstyrets kapacitet	800 L
D	Tyngdepunkt	290 mm

Læssetabellerne

- GTH-3007 med Manuel og Hydraulisk Skovl til Beton på 500 liter, Kurv til Mursten



FARE

Bæreevnen er beregnet med vægten på det transporterede materiale (fx. mursten, beton, etc.) summeret med vægten på udstyret.

Læssetabellerne

- GTH-4017EX med Blandeskovl på 500 liter

UNDER FORBEREDELSE

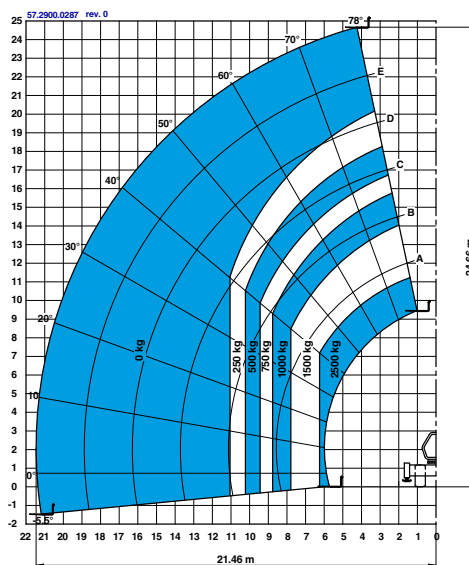
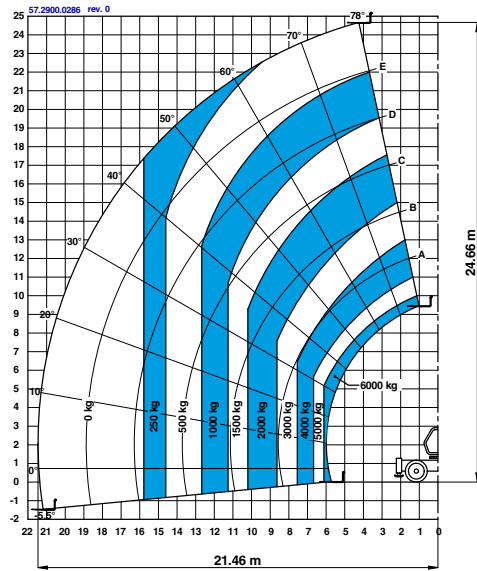
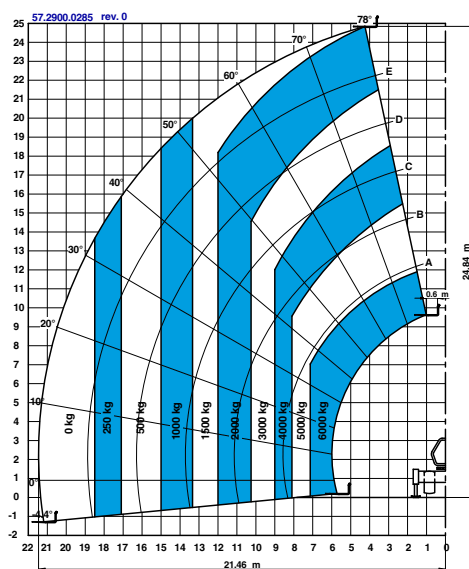
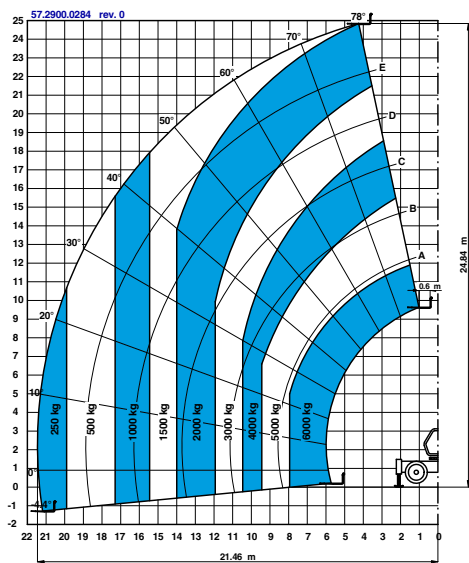
Læsetabellerne

- GTH-5022R med Skovl på 500 liter

UNDER FORBEREDELSE

Læssetabellerne

- GTH-6025ER med Manuel og Hydraulisk Skovl til Beton på 500 liter, Manuel og Hydraulisk Skovl til Beton på 800 liter, Kurv til Mursten



Bæreevnen er beregnet med vægten på det transporterede materiale (fx. mursten, beton, etc.) summeret med vægten på udstyret.

CLICK HERE TO **DOWNLOAD** THE COMPLETE MANUAL

- Thank you very much for reading the preview of the manual.
- You can download the complete manual from: www.heydownloads.com by clicking the link below



- Please note: If there is no response to CLICKING the link, please download this PDF first and then click on it.

CLICK HERE TO **DOWNLOAD** THE COMPLETE MANUAL