

Operatørvejledning

Serienummer-interval

Skovl 500 liter	Fra serienr: SHOVS5DL15B-1001
Skovl 800 liter	Fra serienr: SHOVS8DL15B-1001
Skovl 800 liter	Fra serienr: SHOVS8CDL15B-1001
Skovl 800 liter	Fra serienr: SHOVS8RDL15B-1001
Kurv til Mursten	Fra serienr: BBSKETDL15B-1001
Blandeskovl 250 liter	Fra serienr: MXBC2515B-1001
Blandeskovl 500 liter	Fra serienr: MXBC515B-1001
Man. Skovl til Beton 500 liter	Fra serienr: CB5MADL15B-1001
Hydr. Skovl til Beton 500 liter	Fra serienr: CB5HYDL15B-1001
Man. Skovl til Beton 800 liter	Fra serienr: CB8MADL15B-1001
Hydr. Skovl til Beton 800 liter	Fra serienr: CB8HYDL15B-1001

Oprindelige instruktioner oversættelse
Første Udgave
Andet Optryk
Kode 57.0303.5257

CLICK HERE TO **DOWNLOAD** THE COMPLETE MANUAL

- Thank you very much for reading the preview of the manual.
- You can download the complete manual from: www.heydownloads.com by clicking the link below



- Please note: If there is no response to CLICKING the link, please download this PDF first and then click on it.

CLICK HERE TO **DOWNLOAD** THE COMPLETE MANUAL

Sikkerhedsregler

▲ Arbejdstøj

Når man arbejder, eller udfører vedligeholdelse og reparation, skal man altid være iført nedenstående tøj og midler til forebyggelse af ulykker:

- bekvemmeligt og ikke for stort; tøjet må ikke kunne hænge fast i komponenter i bevægelse
- Beskyttelseshjelm
- Beskyttelseshandsker
- Sikkerhedssko.



▲ Personligt sikkerhedsudstyr

Hvis forholdene kræver det, skal man bære følgende personligt beskyttelsesudstyr:

- Åndedrætsværn (eller støvmasker)
- Ørepropper eller tilsvarende udstyr
- Brilller eller masker til beskyttelse af øjnene.

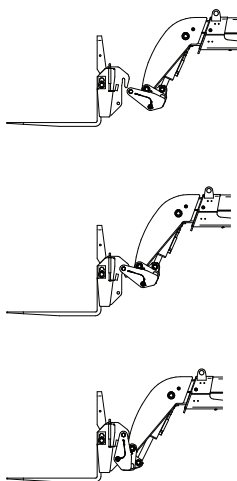
Anvend kun materiale i god stand og godkendt til forebyggelse af ulykker.

Funktion og Brug

Instruktioner om lynkobling

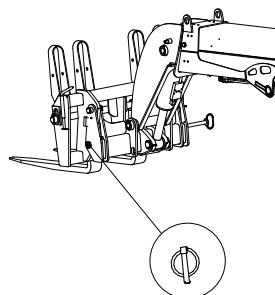
Udgave med mekanisk blokering

- 1 Kør hen til det sted, hvor man ønsker at nedlægge det monterede udstyr (om muligt tildækket og på en kompakt overflade).
- 2 Afbryd de lynkoblinger, som udstyret eventuelt er i besiddelse af.
- 3 Træk dornen, der blokerer udstyret, ud efter at have fjernet sikkerhedsstiften anbragt i enden.
- 4 Læg udstyret på jorden.
- 5 Sving udstyrsholderpladen fremad i det vandrette plan, og sænk armen for at udløse værktøjets øverste blokering.
- 6 Kør maskinen tilbage for at fjerne sig fra udstyret, og kør hen til det nye udstyr, som man ønsker at benytte.
- 7 Tilkobl det nye udstyrs øverste blokering med udstyrsholderpladen svunget fremad i det vandrette plan.
- 8 Før udstyret tilbage og løft det et par centimeter fra jorden; udstyret vil centrere sig automatisk på udstyrsholderpladen.
- 9 Sæt dornen på plads igen; sørg for at fæstne med sikkerhedsstiften der blev afmonteret forudgående.
- 10 Tilslut på ny de lynkoblinger, som udstyret eventuelt er udstyret med.



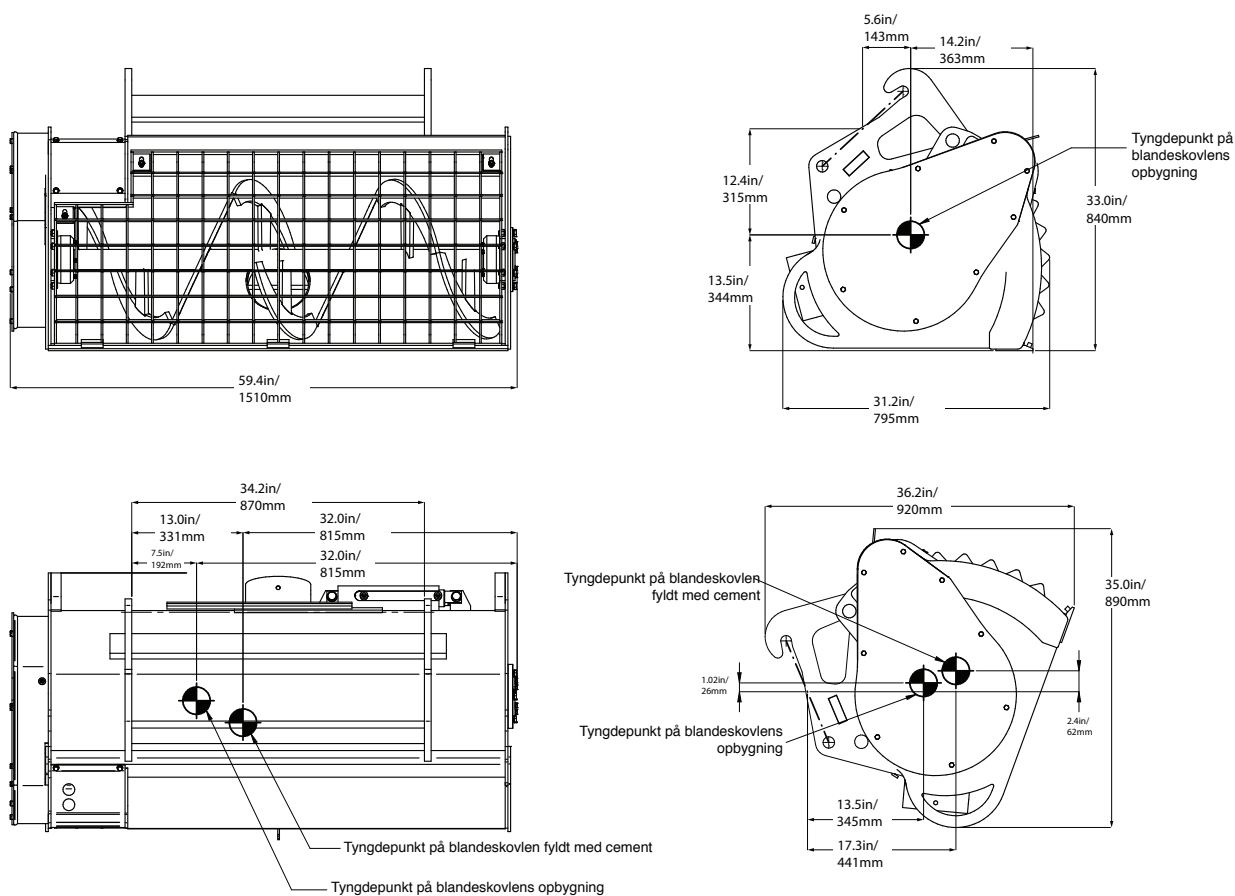
Udgave med hydraulisk blokering (ekstraudstyr)

- 1 Kør hen til det sted, hvor man ønsker at nedlægge det monterede udstyr (om muligt tildækket og på en kompakt overflade).
- 2 Afbryd de lynkoblinger, som udstyret eventuelt er i besiddelse af.
- 3 Læg udstyret på jorden.
- 4 Hold kontakten til aktivering af låsning/oplåsning inde, indtil trin 5 er afsluttet.
- 5 Liberare l'attrezzo muovendo il joystick multifunzione.
- 6 Sving udstyrsholderpladen fremad i det vandrette plan, og sænk armen for at udløse værktøjets øverste blokering.
- 7 Kør maskinen tilbage for at fjerne sig fra udstyret, og kør hen til det nye udstyr, som man ønsker at benytte.
- 8 Tilkobl det nye udstyrs øverste blokering med udstyrsholderpladen svunget fremad i det vandrette plan.
- 9 Før udstyret tilbage og løft det et par centimeter fra jorden; udstyret vil centrere sig automatisk på udstyrsholderpladen.
10. Agire sul joystick premendo l'interruttore di abilitazione di blocco/sblocco per il bloccaggio definitivo dell'accessorio.
11. Tilslut på ny de lynkoblinger, som udstyret eventuelt er udstyret med.



Instruktioner for Transport og Løfting

- Blandeskovl 250 liter 59.0401.2018GT



Vedligeholdelse

A-2 **Udførelse af den indledende kontrol**

Genie-specifikationerne kræver, at denne procedure skal udføres hver 8. time eller, hvis tidligere, på daglig basis.

Gennemførelse af et eftersyn inden arbejdet startes er afgørende for korrekt og sikker brug af maskinen. Den indledende kontrol før arbejdet er et eftersyn, som operatøren skal udføre før hver arbejdsturnus. Kontrollen skal udføres på maskinen, for at fastslå, om der findes unormale tilstande, før operatøren går videre til afprøvning af funktionerne. Den indledende kontrol har desuden til opgave at fastslå, om der er behov for udførelse af de regelmæssige vedligeholdelsesindgreb.

A-3 **Udførelse af afprøvning af funktionerne**

Genie-specifikationerne kræver, at denne procedure skal udføres hver 8. time eller, hvis tidligere, på daglig basis.

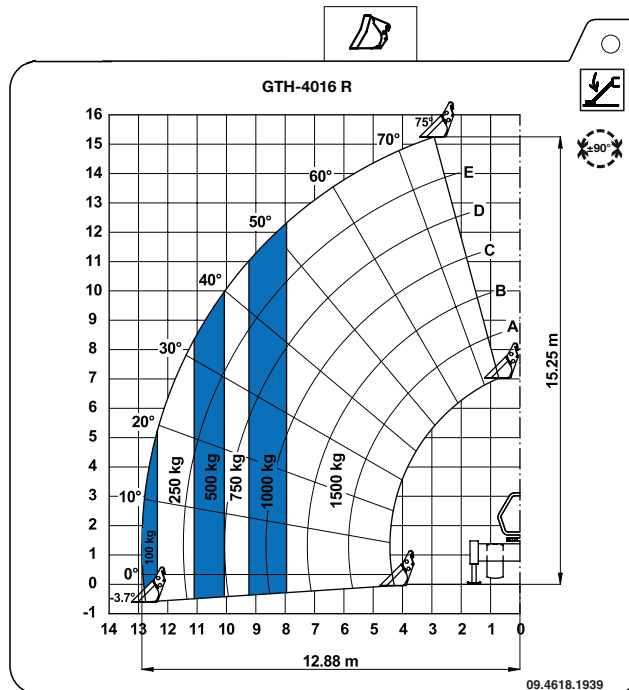
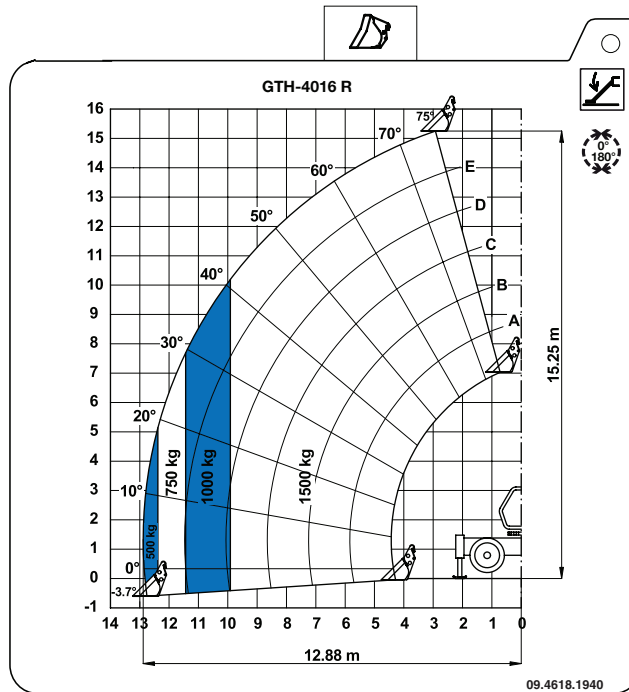
Udførelse af afprøvningen af funktionerne er afgørende for at sikre en sikker drift af maskinen. Afprøvningerne af funktionerne er blevet defineret for at registrere eventuelle fejl, før maskinen startes. En maskine med funktionsfejl må aldrig tages i brug. Hvis der konstateres funktionsfejl, skal maskinen mærkes og tages ud af drift.

A-4 **Kontrol af kæder**

Kontrollér kæderne og krogboltene anvendt til fastgøring af betonskovlen og murstenskurven til udstyrholderpladen.

Læssetabellerne

GTH-4016R, Læsseskovl og Blandeskovl



CLICK HERE TO **DOWNLOAD** THE COMPLETE MANUAL

- Thank you very much for reading the preview of the manual.
- You can download the complete manual from: www.heydownloads.com by clicking the link below



- Please note: If there is no response to CLICKING the link, please download this PDF first and then click on it.

CLICK HERE TO **DOWNLOAD** THE COMPLETE MANUAL