



A TEREX BRAND

Operatörshandbok

Serienummerintervall

Skopa 500 liter	Från serienr: 52730
Skopa 800 liter	Från serienr: 52584
Korg för Tegelstenar	Från serienr: 52981
Blandarskopa 250 liter	Från serienr: 53993
Blandarskopa 500 liter	Från serienr: 54207
Manuell Skopa för Betong 500 liter .	Från serienr: 53019
Hydraulisk Skopa för Betong 500 liter .	Från serienr: 53143
Manuell Skopa för Betong 800 liter .	Från serienr: 52988
Hydraulisk Skopa för Betong 800 liter .	Från serienr: 53058

Innehåller information
om Underhåll

Första Upplaga
Första Omtryck
Kod 57.0303.5145

CLICK HERE TO **DOWNLOAD** THE COMPLETE MANUAL

- Thank you very much for reading the preview of the manual.
- You can download the complete manual from: www.heydownloads.com by clicking the link below



- Please note: If there is no response to CLICKING the link, please download this PDF first and then click on it.

CLICK HERE TO **DOWNLOAD** THE COMPLETE MANUAL

Säkerhetsföreskrifter

■ KRAV PÅ PERSONALEN

■ Krav på LYFTDONETS OPERATÖR

Det är nödvändigt att operatören som regelbundet eller tillfälligtvis använder maskinen och/eller tillbehöret ska uppfylla följande krav:

medicinska:

han får inte ha intagit alkoholdrycker, läkemedel eller andra ämnen som kan försämra det fysiska och psykiska tillståndet innan arbetet och inte under arbetets gång, eftersom sättet att köra maskinen med tillhör skulle försämrats.

fysiska:

god syn, god hörsel, god samordning och kapacitet att på ett säkert sätt utföra alla de funktioner som användningen kräver och som beskrivs i den här handboken.

mentala:

kapabel att förstå och tillämpa de fastställda normerna, reglerna och säkerhetsvarningarna; vara uppmärksam mot och visa omdöme för sin egen och andras säkerhet; ska utföra arbetet korrekt och ansvarsfullt.

känslomässiga:

ska vara lugn och kunna hålla igen stresssymptom; ska kunna värdera korrekt sina egna fysiska och mentala tillstånd.

utbildning:

Operatören ska noggrant ha läst igenom och studerat denna handbok, diagram och bifogade scheman samt etiketter angående varning och fara. Operatören ska vara specialiserad och kompetent inom alla områden som rör funktion och användning av maskinen och/eller tillbehöret.

VARNING

Det kan hända att lagarna i vissa länder kräver att operatören ska tillhandahålla en licens (eller körkort) för att kunna använda en sådan här typ av maskin. Användaren är skyldig att informera sig om detta. I Italien måste operatören vara myndig.

■ Krav på UNDERHÅLLSPERSONALEN

Personalen som har i uppdrag att underhålla maskinen och/eller tillbehöret ska ha nödvändig mekanisk behörighet för underhåll av jordförflyttningssmaskiner i allmänhet och ska uppfylla följande obligatoriska krav:

fysiska:

god syn, god hörsel, god samordning och kapabel att på ett säkert sätt utföra alla de funktioner som underhållsarbetet kräver och som beskrivs i den här handboken.

mentala:

kapabel att förstå och tillämpa de fastställda normerna, reglerna och säkerhetsvarningarna; vara uppmärksam mot och visa omdöme för sin egen och andras säkerhet; ska utföra arbetet korrekt och ansvarsfullt.

utbildning:

ska ha läst och noggrant studerat den här handboken, de bifogade diagrammen och ritningarna, etiketterna och dekalerna för anvisningar och faror; ska vara specialiserad och kompetent inom alla aspekter som rör maskinens funktion.

VARNING

Det löpande underhållet av maskinen och/eller tillbehöret omfattar inga svåra tekniska ingrepp, och därför är det vanligt att det är operatören som sköter om det, förutsett att denna innehar det nödvändiga mekaniska kunnandet.

Kontroller



Ta hänsyn till och respektera:

- ☑ Studera och tillämpa de grundläggande funktionsprinciperna som beskrivs i denna operatörshandbok och i lyftdonets handbok för att använda maskinen under säkra förhållanden.

1. Undvik farliga situationer.
2. **Utför alltid den förberedande kontrollen innan arbetet påbörjas.**

Läs igenom och försäkra dig om att du har förstått den förberedande kontrollen innan du går vidare till nästa kapitel.

3. Provkör alltid de olika funktionerna innan maskinen används.
4. Kontrollera arbetsområdet.
5. Använd endast lyftdonet och tillbehöret för de funktioner som de är avsedda för.

Förberedande kontroll

Grundläggande element

Förberedande kontroll och löpande underhåll av maskinen ska utföras av operatören.

Den förberedande kontrollen är en okulärbesiktning som utförs av operatören före varje arbetspass för att fastställa om det förekommer felfunktioner på lyftdonet och/eller tillbehöret innan funktionstestet utförs.

Syftet med den förberedande kontrollen är dessutom att fastställa om det är nödvändigt att utföra ingrepp för löpande underhåll. Operatören ska endast utföra de löpande underhålls-ingrepp som specificeras i denna handbok.

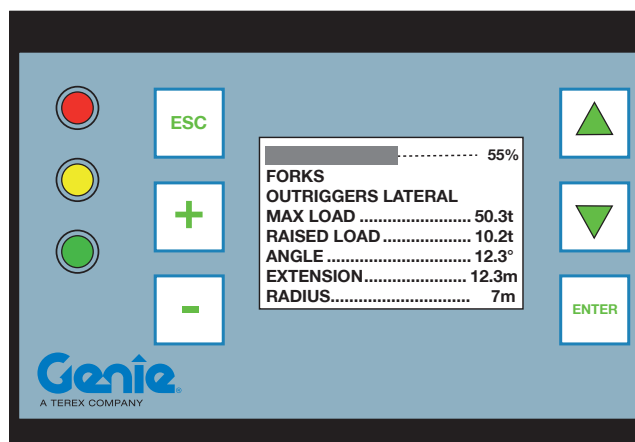
Vid skada eller någon typ av ej auktoriserad modifiering i förhållande till de ursprungliga förhållandena ska en skylt sättas upp på lyftdonet och/eller tillbehöret, samt ska dessa sättas ur funktion.

Reparationer på lyftdonet och/eller tillbehöret ska endast utföras av behörig teknisk personal och baserat på tillverkarens tekniska specifikationer. Efter att reparationerna har slutförts ska operatören åter utföra den förberedande kontrollen innan funktionstestet utförs.

Ingreppen för det löpande underhållet ska endast utföras av tekniskt kvalificerad personal, baserat på tillverkarens tekniska specifikationer.

Funktion Och Användning

■ MODELL NR. 3



1 **Tänd grön lysdiod**

Stabilt förhållande. Lasten som lyfts överstiger inte 90 % av tillåten last enligt tabellen i respektive arbetsposition.

2 **Tänd gul lysdiod**

Förlarmsläge. Lasten som lyfts överstiger 90 % av max. tillåten last, men är under 100 %. Bommens rörelser bromsas in och en rad korta pip ljud signaleras.

3 **Tänd röd lysdiod**

Larmsituation. Lasten som lyfts väger mer än max. tillåten last. Ett långt pip ljud hörs och maskinens rörelser blockeras, förutom rörelserna som drar tillbaka lasten till ett stabilt läge för maskinen.

Lastbegränsarens panel är uppdelad i tre sektioner:

Sektion för lysdioder: Det finns tre lysdioder som indikerar de olika driftförhållandena:

- 1 **Grön lysdiod** - stabil maskin
- 2 **Gul lysdiod** - maskin i förlarmsläge
- 3 **Röd lysdiod** - maskin i larmläge

Manöverknappar

ESC Gå tillbaka till föregående skärmbild

ENTER Bekräfta och öppna respektive skärmbild.

PILAR För att bläddra igenom menyerna uppåt eller nedåt.

PLUS (+) Valknapp

MINUS (-) Valknapp

Displayen är indelad i 8 rader_ fig.A

1. Procentstapel för belastning
2. Indikerar typen av tillbehör
3. Indikerar driftläget
4. Indikerar max. vikt som kan lyftas
5. Indikerar vikt som har lyfts upp för kalibrering av systemet
6. Indikerar bommens vinkel
7. Indikerar bomsektionen (fullständigt indragen bom ska vara = **0 meter**)
8. Indikerar lastens avstånd från svängskivans axeloch visar respektive varningsmeddelande om det är nödvändigt.

Funktion Och Användning

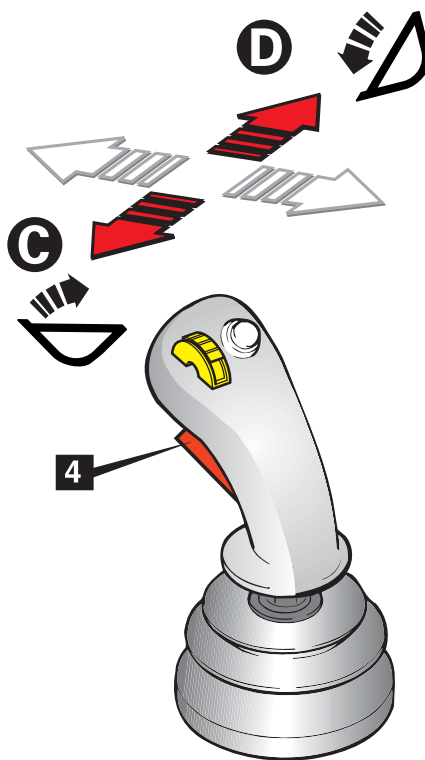
■ Manöverdon GTH-4518ER, GTH-4020ER och GTH-6025ER



Innan materialet töms ut ska du försäkra dig om att inga personer finns inom maskinens aktionsradie.

För lastningen eller tömning av material:

- För manöverspaken till mitten och tryck på brytaren **4**.
- Manövrera försiktigt spaken i riktning **D** för att tömma materialet.
- Manövrera spaken i riktning **C** för att lasta materialet.



CLICK HERE TO **DOWNLOAD** THE COMPLETE MANUAL

- Thank you very much for reading the preview of the manual.
- You can download the complete manual from: www.heydownloads.com by clicking the link below



- Please note: If there is no response to CLICKING the link, please download this PDF first and then click on it.

CLICK HERE TO **DOWNLOAD** THE COMPLETE MANUAL

Funktion Och Användning

TRANSPORT AV LASTAT MATERIAL

När materialet har lastats ska du ta hänsyn till följande anvisningar:

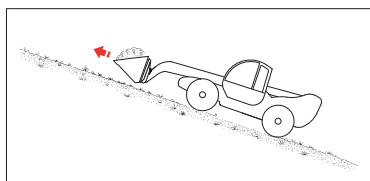
- Lyft upp tillbehöret till en transporthöjd på 300 - 500 mm från marken.
- Innan lasten flyttas ska du försäkra dig om att den är tillräckligt upphöjd från eventuella föremål som kan finnas i närheten.
- Undersök transportvägen för att upptäcka eventuella risker.
- Undvik att transportera lasten på alltför ojämn mark.
- Följande sluttningar är tillåtna under transporten: 10 % nedåt, 15 % uppåt och 5 % åt sidan.
- Inled rörelsen med en så låg hastighet som möjligt.
- Flytta lasten med gånghastighet (1,5 km/h).



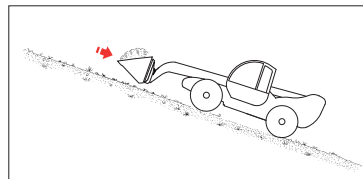
- **Tillåt inte att personal passerar under eller befinner sig under lasten.**
- **Lämna inte en last utan uppsikt.**
- **Avlägsna alla personer som befinner sig på området innan lasten flyttas.**



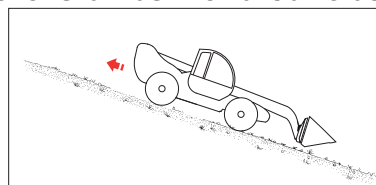
- **Vid körning uppför en sluttning med lastat tillbehör: Kör alltid framåt och med lasten i så lågt läge som möjligt.**



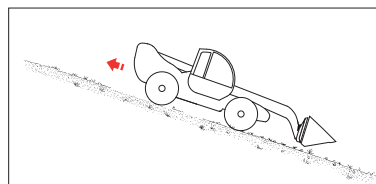
- **Vid körning i nedförsbackar med lastat tillbehör ska maskinen alltid köras bakåt.**



- **Vid körning i uppförsbackar med tom tillbehör ska maskinen alltid köras bakåt.**



- **Vid körning i nedförsbackar med tom tillbehör ska maskinen alltid köras framåt.**



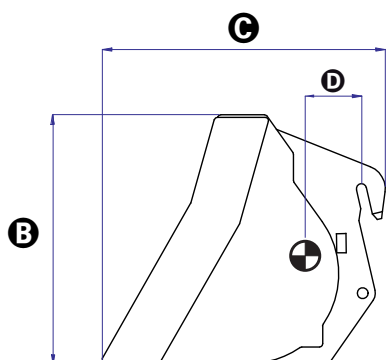
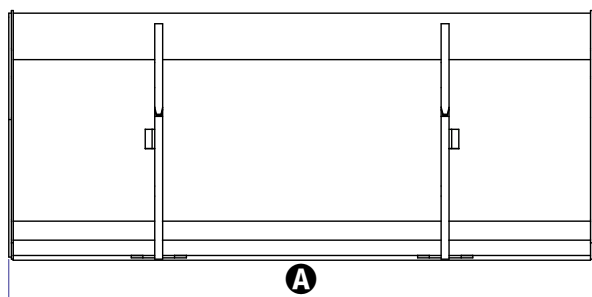
NEDSTÄLLNING AV LASTEN PÅ MARKEN

Innan en last lyfts upp ska du välja en plats där den ska ställas ned. Iordningställandet av denna plats beror på typen av last.

Tekniska Data

■ SKOPA 800 LITER

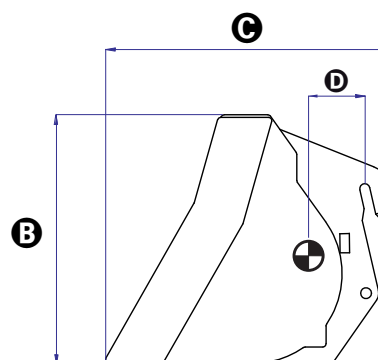
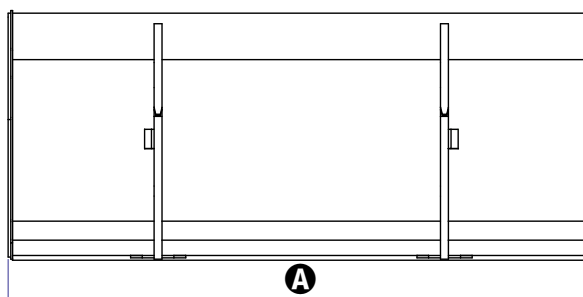
- kod 59.0200.4000 för GTH-4514 EX



TEKNISKA DATA		
A	Bredd	2380 mm
B	Höjd	820 mm
C	Längd	1130 mm
	Vikt	420 kg
	Lyftdonets lyftkapacitet	4500 kg
	Tillbehörets kapacitet	800 L
D	Tyngdpunkt	330 mm

■ SKOPA 800 LITER

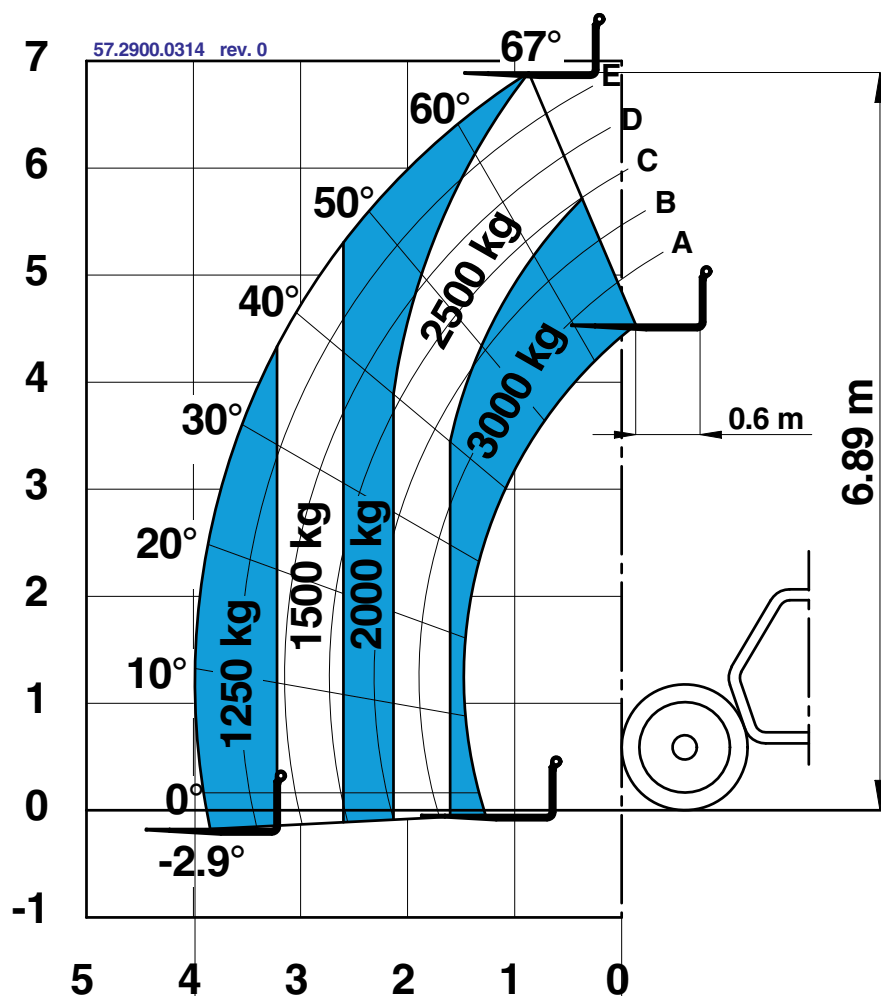
- kod 59.0200.7000 för GTH-4017EX, GTH-4518ER, GTH-4020ER



TEKNISKA DATA		
A	Bredd	2250 mm
B	Höjd	935 mm
C	Längd	980 mm
	Vikt	434 kg
	Lyftdonets lyftkapacitet	5000 kg
	Tillbehörets kapacitet	800 L
D	Tyngdpunkt	290 mm

Lasttabeller

- GTH-3007 med Manuell och Hydraulisk Skopa för Betong på 500 liter, Korg för Tegelstenar



Kapaciteten beräknas genom att lägga till det transporterade materialets (t.ex. tegel, betong o.s.v.) vikt till tillbehörets vikt.

Lasttabeller

- GTH-4017EX med Blandarskopa på 500 liter

UNDER FÖRBEREDELSE

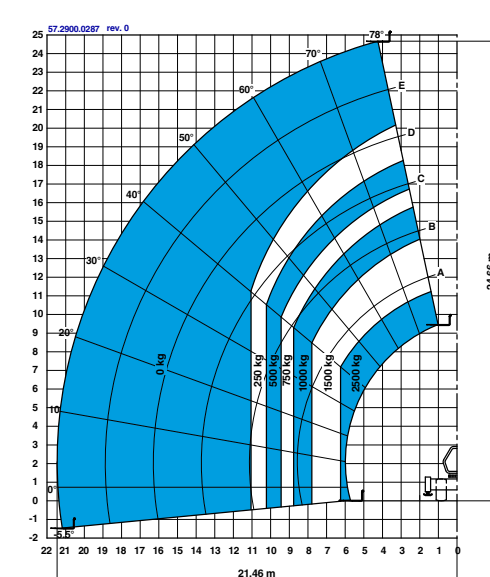
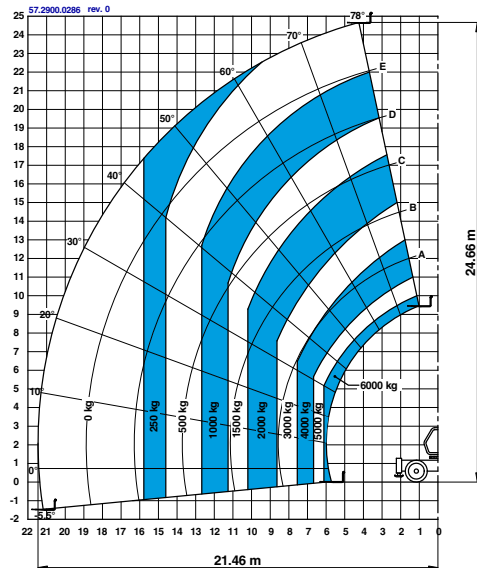
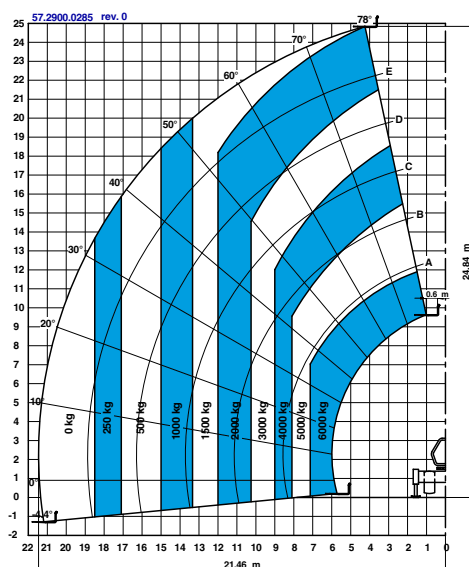
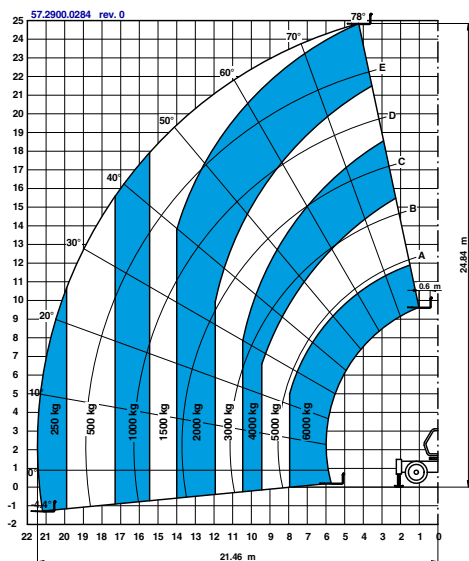
Lasttabeller

- GTH-5022R med Skopa på 500 liter

UNDER FÖRBEREDELSE

Lasttabeller

- GTH-6025ER med Manuell och Hydraulisk Skopa för Betong på 500 liter, Manuell och Hydraulisk Skopa för Betong på 800 liter, Korg för Tegelstenar



Kapaciteten beräknas genom att lägga till det transporterade materialets (t.ex. tegel, betong o.s.v.) vikt till tillbehörets vikt.

CLICK HERE TO **DOWNLOAD** THE COMPLETE MANUAL

- Thank you very much for reading the preview of the manual.
- You can download the complete manual from: www.heydownloads.com by clicking the link below



- Please note: If there is no response to CLICKING the link, please download this PDF first and then click on it.

CLICK HERE TO **DOWNLOAD** THE COMPLETE MANUAL