

SLICER

Segador de discos

991 TL

FAY 10001

991 TLKC

FAZ 10001



CLICK HERE TO **DOWNLOAD** THE COMPLETE MANUAL

- Thank you very much for reading the preview of the manual.
- You can download the complete manual from: www.heydownloads.com by clicking the link below



- Please note: If there is no response to CLICKING the link, please download this PDF first and then click on it.

CLICK HERE TO **DOWNLOAD** THE COMPLETE MANUAL



AVISO

Peligro de daños personales y materiales debido a la falta de dispositivos de seguridad

- Tenga en cuenta que existe un peligro inminente de sufrir lesiones si los dispositivos o las cubiertas de seguridad no están montados correctamente, no se encuentran en condiciones de funcionamiento o han sido retirados intencionadamente.
- Procure que todos los dispositivos y cubiertas de seguridad se encuentren en su estado correcto y estén cerrados antes de que ponga la máquina en servicio.

INDICACIÓN DE SEGURIDAD

Estacione la máquina sobre un suelo nivelado y firme antes de desacoplar, ajustar, lubricar, limpiar y realizar el mantenimiento.

- Desconecte el árbol articulado.
- Lleve el tractor a la posición de aparcar.
- Accione el freno de estacionamiento del tractor.
- Apague el motor.
- Extraiga la llave de contacto y guárdela consigo.

Otra documentación vigente

INDICACIÓN DE SEGURIDAD Para el manejo de la máquina, tenga en cuenta también los manuales de instrucciones de los componentes de la máquina que se adjuntan al presente manual de instrucciones. Otra documentación vigente es la siguiente:

- Manual de instrucciones del árbol articulado
- Manual de instrucciones del acumulador de presión de Hydac

Almacenamiento de la documentación

- Guarde este manual de instrucciones, así como toda la demás documentación vigente en el caja de documentación (Abb 1) de modo que se encuentre siempre a disposición cuando sea necesario.

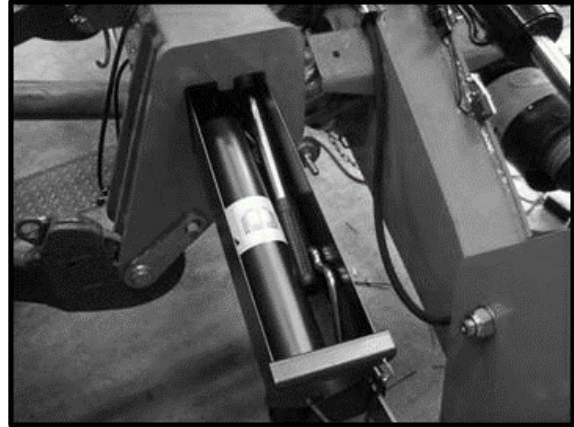


Abb 1. Cajón de documentación

- Tenga a mano este manual de instrucciones, así como el resto de documentación vigente durante el empleo de la máquina.

Validez de las instrucciones

Este manual de instrucciones es aplicable exclusivamente a la segadora rotativa de discos SLICER 991 TL a partir del número de serie que se indica en la parte trasera.

IMPORTANTE En los siguientes capítulos se denomina la segadora SLICER 991 TL también como "máquina".

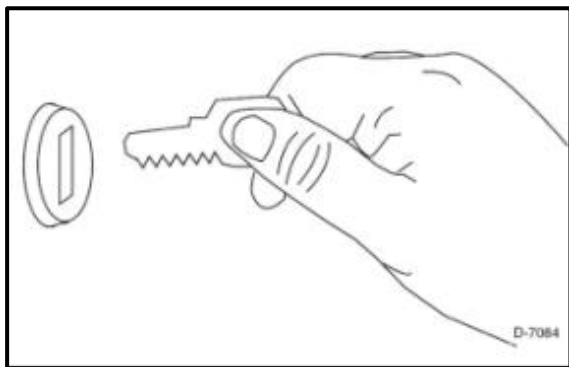


Abb 29. Poner el tractor fuera de servicio y quitar la llave de contacto

- Si fuera necesario, avise al personal de salvamento necesario.
- Utilice los utensilios del maletín de primeros auxilios o del botiquín para llevar a cabo las medidas de primeros auxilios (Abb 30).

Protección contra incendios

- Lleve un extintor de agua en la máquina tractora o el tractor para poder apagar incendios (por ejemplo, heno) (Abb 30).



Abb 30. Mantener preparado el equipamiento de emergencia en el tractor por si se produjera una situación de emergencia

La limpieza y el mantenimiento periódico de la máquina reducen el riesgo de incendios.

- Limpie la máquina de los restos de cosecha para prevenir peligros de incendio (Abb 31).



Abb 31. Atención frente al peligro de incendio

- Compruebe la máquina diariamente con respecto a ruidos anómalos.

Realización de trabajos de mantenimiento

Los trabajos de mantenimiento en la máquina son necesarios para garantizar un estado de servicio seguro de la máquina y para prevenir reparaciones innecesarias. La realización incorrecta de los trabajos puede dar lugar a daños personales.

- Apague el motor del tractor y extraiga la llave de contacto antes de la realización de trabajos de mantenimiento (Abb 32).

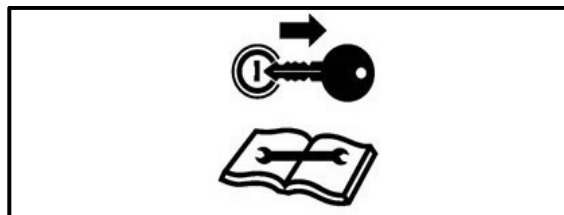


Abb 32. Apagar la máquina, quitar la llave de contacto y realizar los trabajos únicamente según las instrucciones

- Realice los trabajos de mantenimiento únicamente según lo descrito más abajo en estas instrucciones.
- Encargue todos los trabajos que no se describen en estas instrucciones al personal especializado de un taller especializado.

5 Puesta en servicio

5.1 Antes de la primera puesta en servicio

5.1.1 Montar la máquina

La máquina se suministra de fábrica parcialmente montada. El distribuidor le proporcionará junto con la máquina unas instrucciones de montaje y es responsable de llevar a cabo el correcto montaje de la misma.



AVISO

Peligro de sufrir daños personales debido a un montaje incorrecto

Un montaje incorrecto de la máquina puede dar lugar a funciones erróneas, así como a daños imprevisibles en la máquina o a lesiones.

- ➔ Tenga en cuenta que los trabajos necesarios para el montaje de la máquina solo deben ser efectuados por personal especializado o talleres especializados y siguiendo las instrucciones de montaje.

5.1.2 Adaptar el árbol articulado

5.1.2.1 Aspectos generales

El árbol articulado tiene la máxima longitud en su estado de suministro. De este modo es posible adaptar el árbol articulado a los tractores de los diferentes fabricantes (Abb 51).

INDICACIÓN DE SEGURIDAD

- ➔ Compruebe primero la longitud y el cubrimiento del tubo perfilado del árbol articulado.

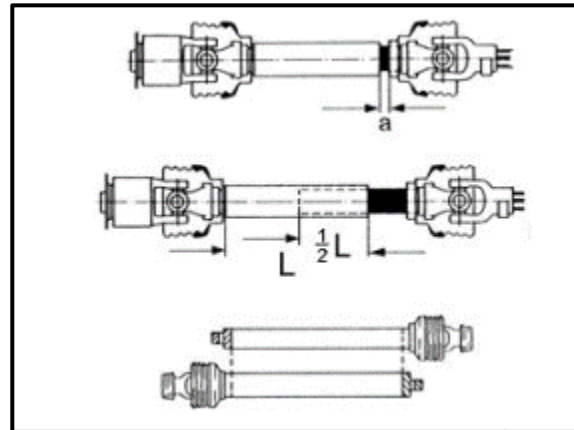


Abb 51. Medidas mínimas del árbol articulado

L	Longitud del tubo perfilado
$\frac{1}{2} L$	Media longitud del tubo perfilado
a	Distancia de seguridad mínima 25 mm



AVISO

Peligro de daños personales y materiales debido a un montaje incorrecto

El empleo de árboles articulados que no hayan sido homologados por el fabricante para el acoplamiento a la máquina puede provocar daños personales y materiales.

- ➔ Utilice solo árboles articulados homologados por el fabricante para esta máquina.
- ➔ Tenga en cuenta el manual de instrucciones del fabricante del árbol articulado.

6.2 Llevar la máquina a la posición de trabajo

PELIGRO

Peligro de sufrir daños personales

Al bajar la máquina a la posición de trabajo pueden lesionarse las personas que se encuentren dentro de la zona de viraje de la misma.

- Preste atención a que no haya personas dentro de la zona de viraje de la máquina (Abb 73).



Abb 73. La estancia en la zona de viraje de la máquina está prohibida - ¡Peligro de sufrir lesiones!

PELIGRO

Peligro de daños personales y materiales debido al vuelco de la máquina

En caso de que la estabilidad no sea suficiente, existe peligro de vuelco de la máquina (Abb 74) y riesgo para las personas que se encuentren cerca.

- Conduzca la máquina primero sobre un suelo nivelado y firme antes de bajar las unidades segadoras a la posición de trabajo.

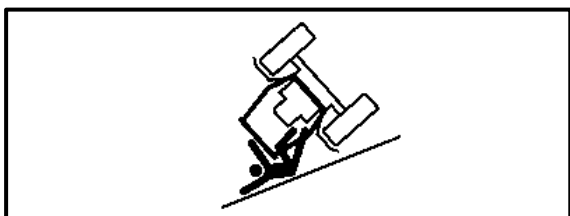


Abb 74. Aviso ante un peligro de vuelco

IMPORTANTE

Peligro de daños materiales

- Preste atención a que exista suficiente espacio libre para poder bajar la máquina hasta su posición de trabajo.

AVISO

Peligro de lesiones debido a piezas móviles de la máquina durante la bajada

Durante la bajada de las unidades segadoras en la posición de transporte existe en la zona de las piezas móviles de la máquina peligro de aplastamiento o cizallamiento de extremidades.

- Preste atención a que nadie introduzca las manos en la zona de peligro durante la bajada de las unidades segadoras (Abb 75).



Abb 75. Existe peligro de aplastamiento - No introducir las manos en la zona de las partes móviles

- Acerque un poco más las unidades segadoras primero la una a la otra abriendo la válvula de control hidráulica. Para ello apriete el cable de tracción rojo, y accione la válvula de control de efecto doble y simple para poder desenclavar más fácilmente las protecciones de transporte con el cable de tracción negro.
- Baje hidráulicamente las unidades segadoras después de desenclavar las protecciones de transporte accionando la válvula de control de efecto doble y simple hasta que las unidades segadoras se encuentren en la posición de cambio de sentido (no se deben bajar las unidades segadoras a la posición flotante).

6.6.2 Adaptación de las placas de guía

Una adaptación correspondiente de las placas de guía permite un depositaje concentrado de las hileras (Abb 105).

- Apriete los tornillos solo hasta tal punto que todavía se puede adaptar manualmente las placas de guía a la anchura de esparcido deseada.
- No retire las placas de guía, ya que las mismas se requieren para el depositaje de la hilera.

Posición	Denominación
10	Placa de guía
20	Placa de guía
30	Perno plano y redondo
40	Arandela de goma
50	Arandela
60	Ranura
70	Perno hexagonal
80	Arandela
90	Arandela
100	Ranura

Tab. 9 Tabla de piezas de recambio

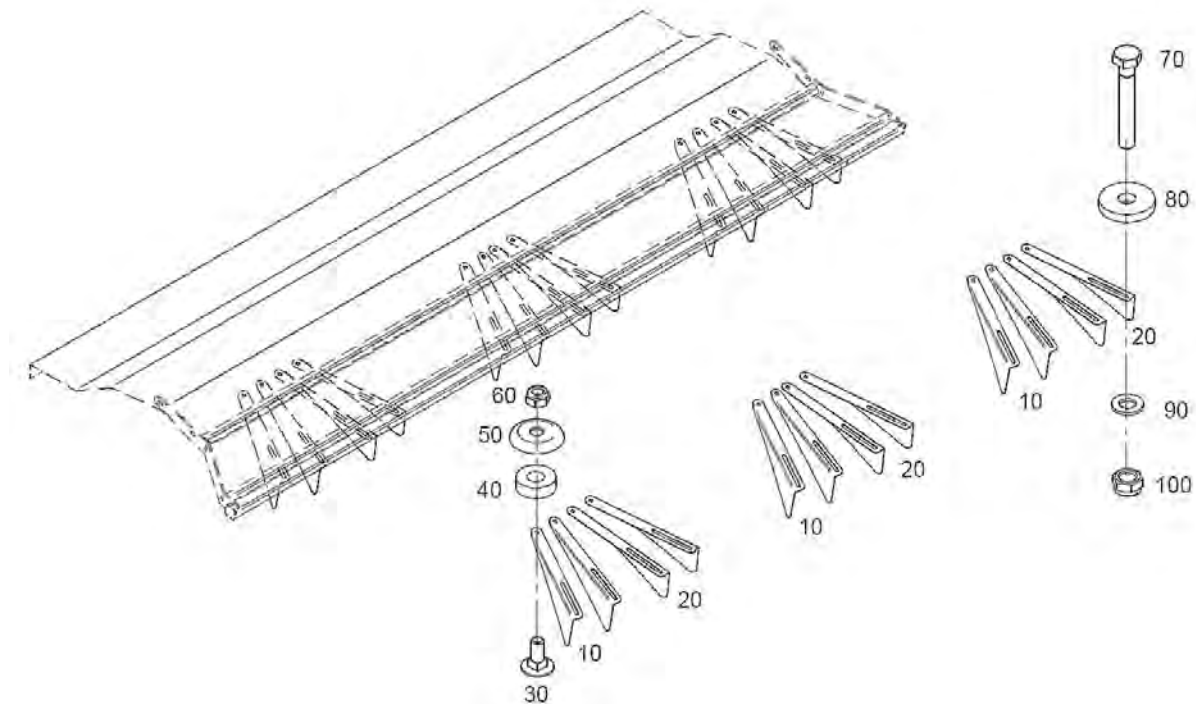


Abb 105. Figura de resumen para el dispositivo conductor de hileras

7.1.3.1 Puntos de lubricación en la máquina

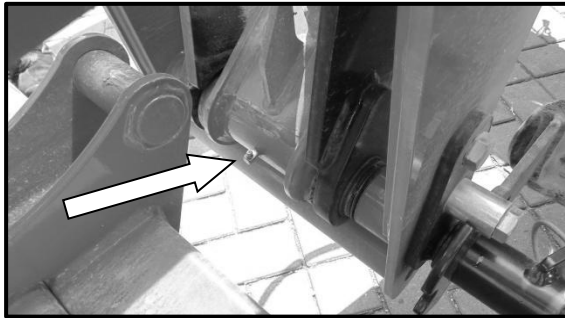


Abb 123. [1] Brazo elevador (2)

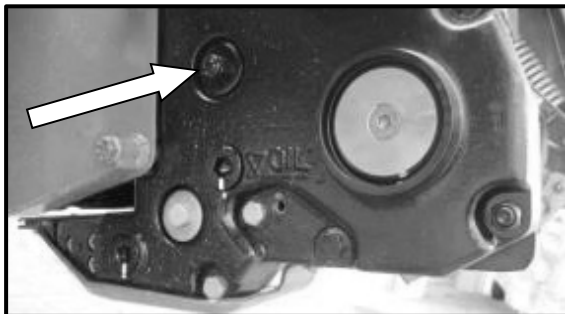


Abb 124. [2] Engranaje de entrada y barra de corte (2)

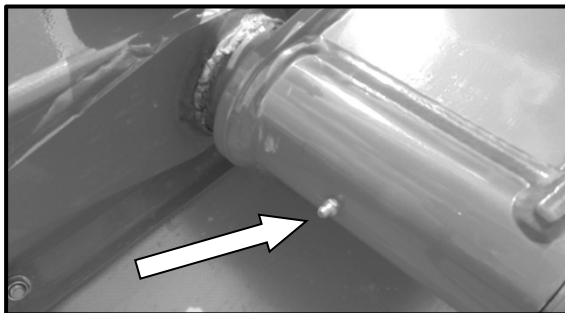


Abb 125. [3] Pivote oscilante (2)

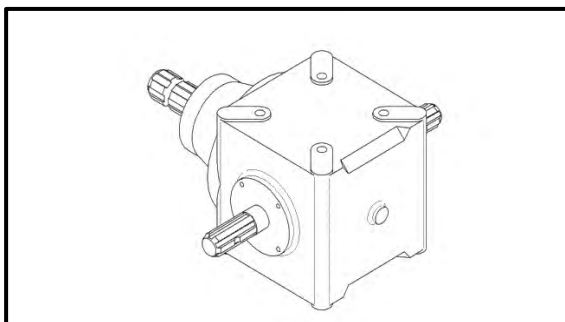


Abb 126. [4] Engranaje angular

7.1.3.2 Puntos de lubricación en el acondicionador

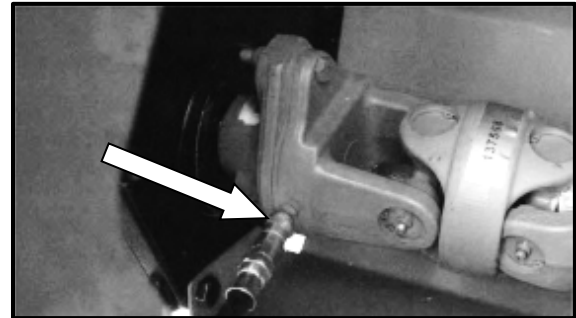


Abb 127. [7] Acoplamiento de cizallamiento (2)

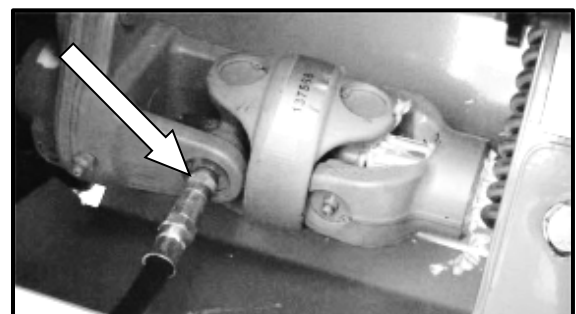


Abb 128. [8] Articulación por crucetas 1 (2)

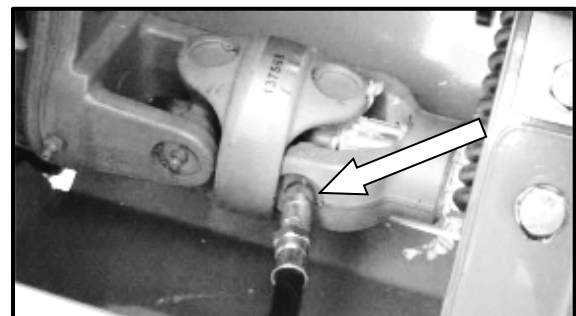


Abb 129. [8] Articulación por crucetas 2 (2)

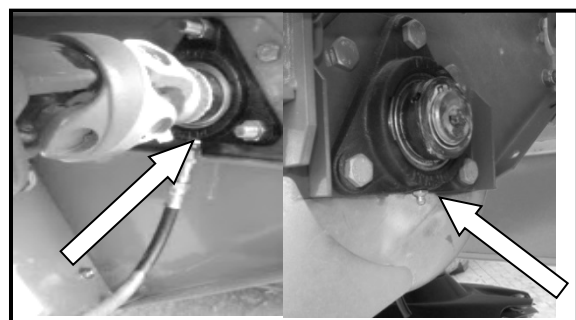


Abb 130. [9] KC cojinete a la izquierda (2) y a la derecha (2)

7.1.10.7 Sustituir los pasadores de sujeción de filo y/o el muelle de sujeción

- ➔ Limpie el disco segador correspondiente.
- ➔ Inserte el pasador de tope en la protección contra piedras del disco segador correspondiente.
- ➔ Gire el disco segador hasta el tope para evitar que el disco segador gire en paralelo.
- ➔ Retire las cuchillas segadoras del disco segador correspondiente.

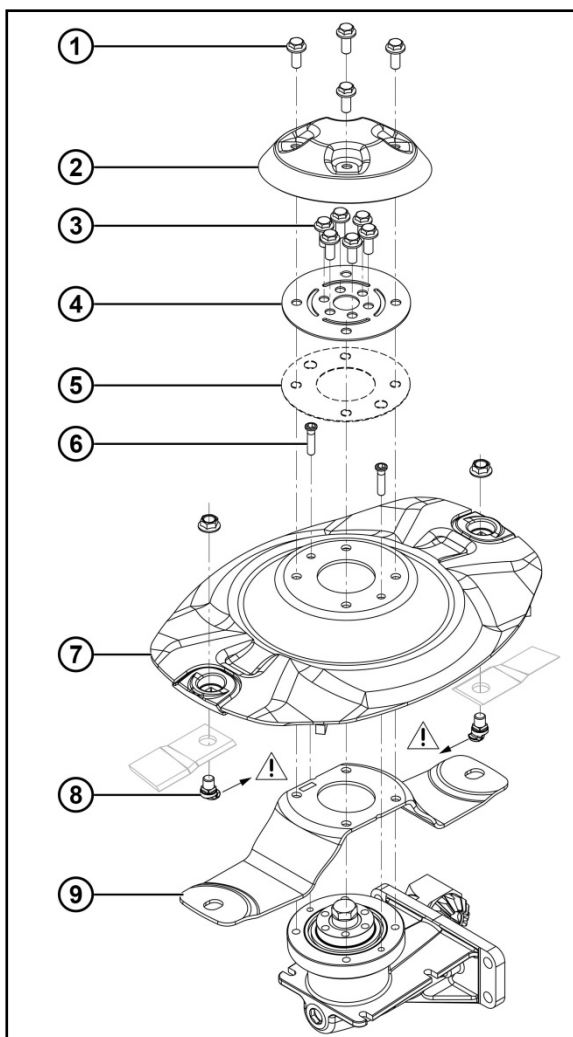


Abb 157. Montaje del pasador de sujeción y del muelle de sujeción

- ➔ Desmonte el disco segador. Comience con los tornillos (1).
- ➔ Si fuera necesario sustituya la tuerca VERBUS-RIPP® y el pasador de sujeción (8) por parejas.

Par de apriete del pasador de sujeción:
140 Nm

- ➔ Preste atención a que los salientes del pasador de sujeción indiquen el centro del disco segador.
- ➔ Si fuera necesario sustituya el muelle de sujeción (9).
- ➔ Monte el disco segador en orden inverso. Comience con el muelle de sujeción (9).

Par de apriete de los tornillos (6): 30 Nm

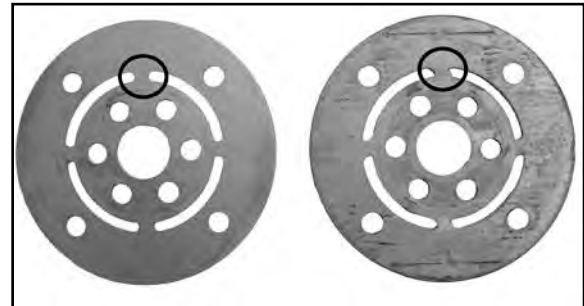


Abb 158. Izquierda: Elemento normal
Derecha: Elemento torsionado

- ➔ Compruebe el elemento de driveGuard (4) en cuanto a torsiones de las zonas de rotura.

El control es preventivo. Los elementos de driveGUARD con zonas de rotura excesivamente torsionadas pueden activarse sin motivo aparente.

Si las zonas de rotura se muestran muy torsionadas (grado de torsión según la Abb 158):

- ➔ Sustituya los elementos de driveGUARD (consulte el capítulo 7.2.2.5 Sustitución del driveGUARD)

Si las zonas de rotura no están torsionadas:



Abb 159. Posición del elemento de driveGuard

Montaje

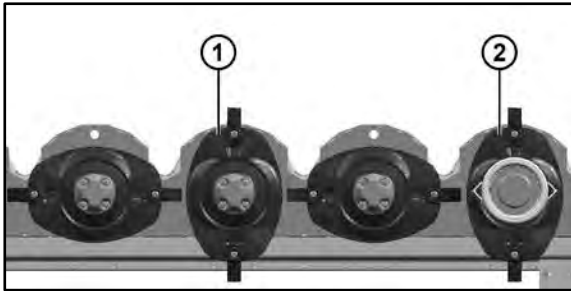


Abb 184. Discos segadores alineados

- ➔ Alinee el disco segador (1) en paralelo con respecto al disco segador (2).

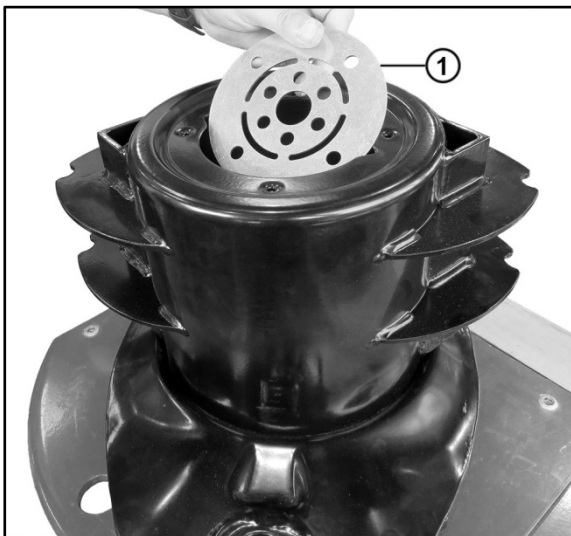


Abb 185. Insertar el nuevo elemento de driveGuard

- ➔ Inserte un nuevo elemento de driveGuard (1).



Abb 186. Posición del nuevo elemento de driveGUARD

- ➔ Coloque el nuevo elemento de driveGuard en la posición mostrada.
- ➔ Preste atención a que todos los orificios de sujeción del elemento de driveGuard coincidan con los orificios roscados del disco segador.

- ➔ Vuelva a encajar el pasador de tope en el disco segador afectado.
- ➔ Inserte un tornillo (1) a modo de protección contra giro en la corona de orificios exterior.

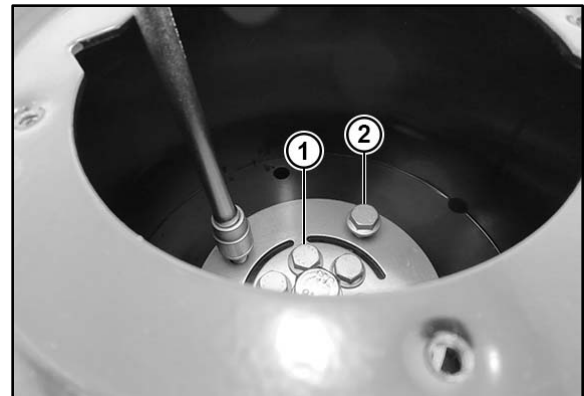


Abb 187. Apretar los tornillos

- ➔ Apriete los 6 tornillos interiores (1) en cruz. Tenga en cuenta el par de apriete de 110 Nm.

IMPORTANTE

¡Peligro de daños materiales debido a un orden de apriete incorrecto!

Si se aprietan los tornillos interiores en orden incorrecto, el elemento de driveGUARD puede deformarse o destruirse.

- ➔ Apriete los tornillos interiores siempre en cruz.

- ➔ Saque los 4 tornillos exteriores (2). Tenga en cuenta el par de apriete de 110 Nm.



Abb 188. Apretar la tapa

- ➔ Coloque la tapa (1) sobre el tambor de transporte.
- ➔ Apriete los 4 tornillos (2).
- ➔ Retire el pasador de tope.

CLICK HERE TO **DOWNLOAD** THE COMPLETE MANUAL

- Thank you very much for reading the preview of the manual.
- You can download the complete manual from: www.heydownloads.com by clicking the link below



- Please note: If there is no response to CLICKING the link, please download this PDF first and then click on it.

CLICK HERE TO **DOWNLOAD** THE COMPLETE MANUAL