

# SLICER

## Scheibenmähwerk

### 310 FZ

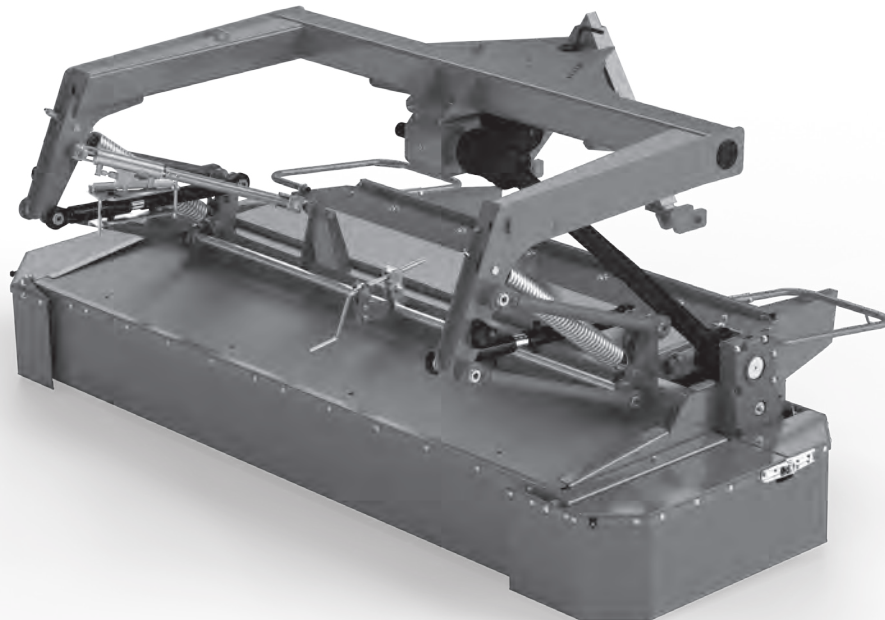
FCX 10001

### 310 FZKC

FCY 10001

### 310 FZRC

FCZ 10001



CLICK HERE TO **DOWNLOAD** THE COMPLETE MANUAL

- Thank you very much for reading the preview of the manual.
- You can download the complete manual from: [www.heydownloads.com](http://www.heydownloads.com) by clicking the link below



- Please note: If there is no response to CLICKING the link, please download this PDF first and then click on it.

CLICK HERE TO **DOWNLOAD** THE COMPLETE MANUAL

# 1 Maschinenbeschreibung

## 1.1 Identifikation

AGCO GmbH

Fellastraße 1-3

90537 Feucht

Deutschland

Telefon: +49 (0)9128 73-0

Fax: +49 (0)9128 73-210

## 1.2 Typenschild und Seriennummer

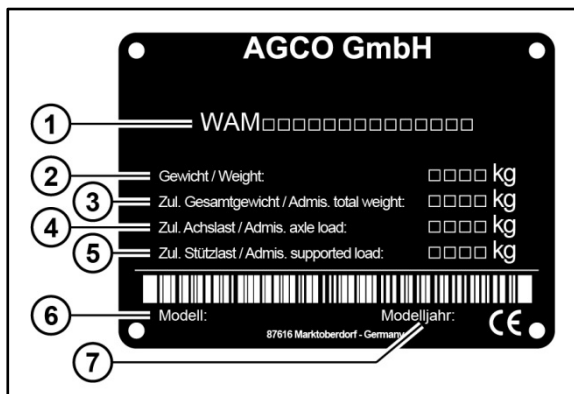


Abb. 1 Typenschild

Das Typenschild beinhaltet Angaben zu folgenden Informationen:

Nummer	Information
1	Fahrzeug-Identifikations-Nummer (FIN/VIN)
2	Gewicht
3	Zulässiges Gesamtgewicht
4	Zulässige Achslast
5	Zulässige Stützlast
6	Modell
7	Modelljahr

In der FIN/VIN ist die Seriennummer der Maschine enthalten.

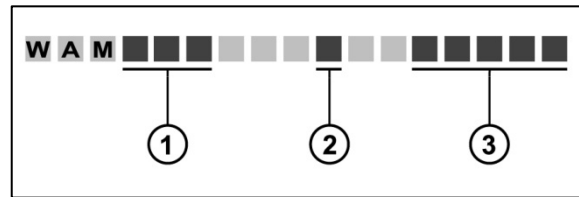


Abb. 2 FIN/VIN

Nummer	Information
1	Buchstabencode
2	Baujahr, codiert
3	Fortlaufende Nummer

Zusätzlich ist die Maschinen- / Seriennummer auch auf das Eingangsgetriebe des Mähbalkens eingestanz (Abb. 3).

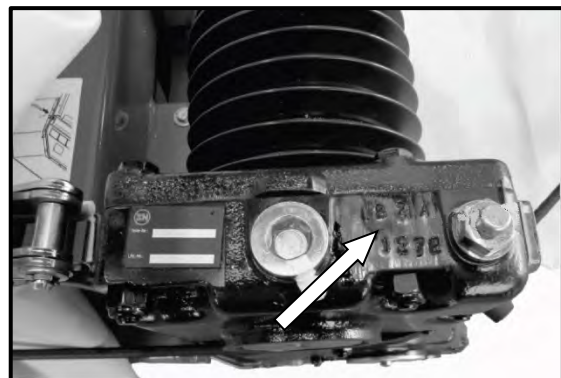


Abb. 3 Maschinen- / Seriennummer eingestanz

## 1.3 Bestimmungsgemäße Verwendung

Die Maschine ist zum Schneiden von am Boden wachsendem Halmgut über die Breite der Zugmaschine bestimmt. So soll ein Niederdrücken des Halmgutes durch die Zugmaschine verhindert werden, indem die Schwade zwischen den Rädern der Zugmaschine abgelegt wird. Diese Maschine ist ausschließlich für den üblichen Einsatz bei landwirtschaftlichen oder gleichgearteten Arbeiten gebaut.

Jeder darüber hinausgehende Gebrauch gilt als nicht bestimmungsgemäß. Für aus nicht bestimmungsgemäßen Gebrauch resultierende Schäden haftet der Hersteller nicht; das Risiko trägt allein der Benutzer.

**Zur bestimmungsgemäßen Verwendung gehört auch:**

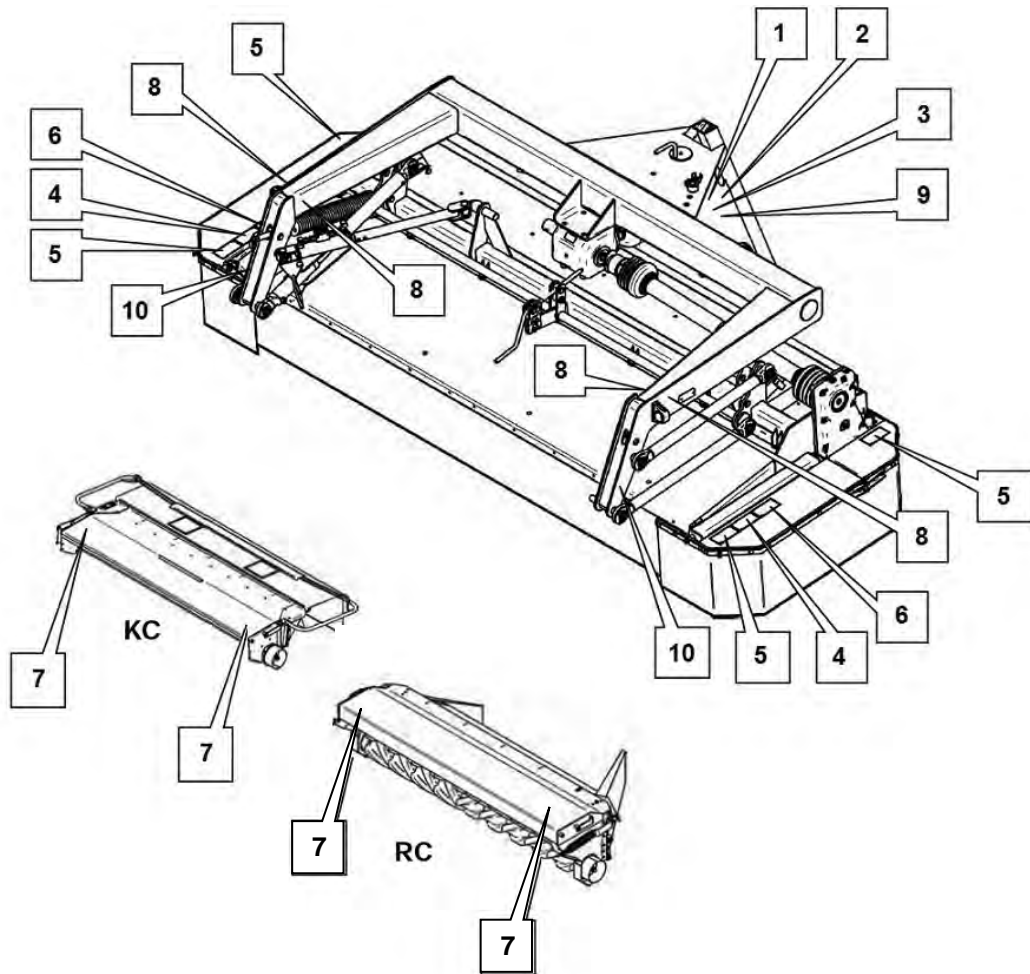
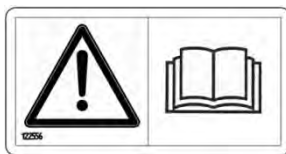
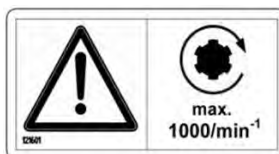


Abb. 33 Warnhinweise und Gefahrensymbole an der Maschine sowie an den Aufbereitern

Typ 1



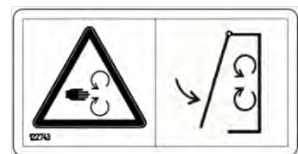
Typ 2



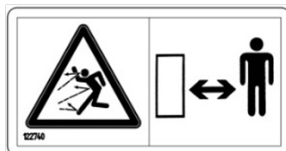
Typ 3



Typ 4



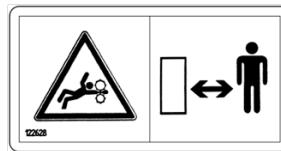
Typ 5



Typ 6



Typ 7



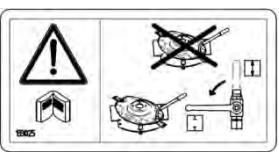
Typ 8



Typ 9



Typ 10



- Montieren Sie traktorseitig die mitgelieferten Oberlenkerbolzen und Ketten-Laschen (bei KAT II) - siehe Abb. 54.

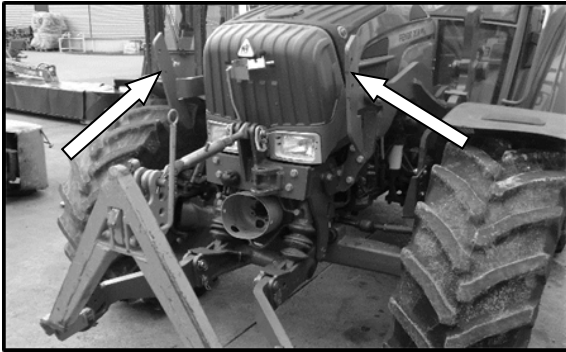


Abb. 54 Traktor mit seitlich angebauten Kettenlaschen

- Fahren Sie dann mit abgesenkter Fronthydraulik an die Maschine heran und kuppeln Sie die Maschine durch Aufnahme (Ausheben) über das Weiste-Dreieck an. (Abb. 55)

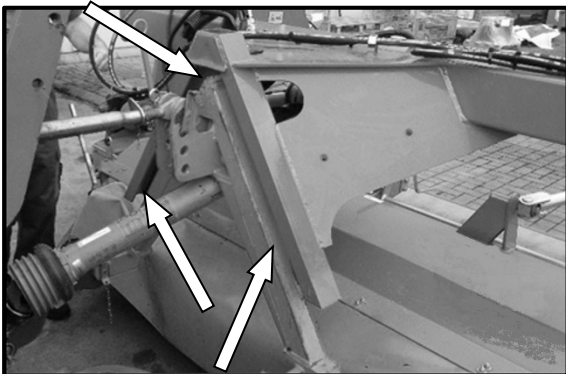


Abb. 55 Traktor beim Ankuppeln des Weistedreiecks an das Kuppeldreieck der Maschine

- Entspannen Sie die Sicherungs-Hebel und legen Sie diese in Stellung B um (Abb. 56).

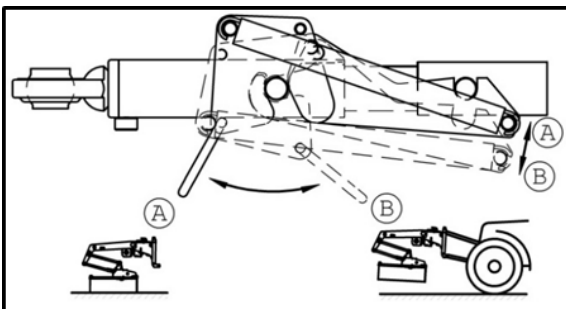


Abb. 56 Sicherungshebel nach Ankuppeln in Stellung B umlegen

- Überprüfen Sie den richtigen Sitz und das Einrasten der Geräteverriegelung.

- Sichern Sie die Geräte-Verriegelung (Zunge) mit einem Federstecker – siehe Abb. 57.

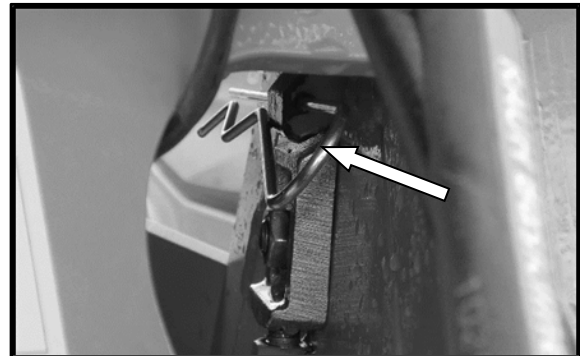


Abb. 57 Geräteverriegelung ist mit Federstecker gesichert

### 4.2.3 Anschluss des Hydrauliksystems an den Traktor

- Kontrollieren Sie regelmäßig die Hydraulikschlauchleitungen und tauschen Sie diese bei Beschädigung oder Alterung aus.
- Überprüfen Sie die Anschlüsse auf Dichtheit (Schrauben und Muttern).
- Verwenden Sie zur Lecksuche ein Stück Pappe oder Holz (Abb. 58) und führen Sie dies nicht mit den Händen durch.

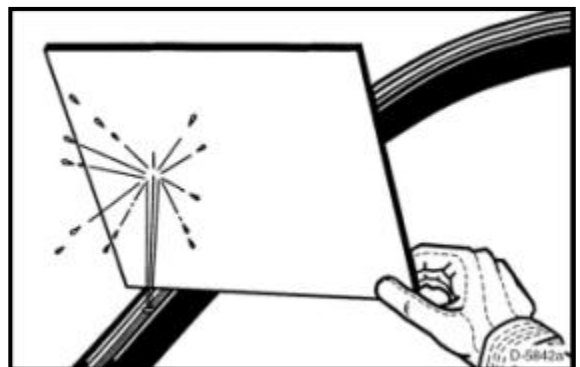


Abb. 58 Lecksuche mit einem Stück Pappe

- Tragen Sie dabei zum Schutz vor Verletzungen Schutzhandschuhe und Schutzbrille (Abb. 59).

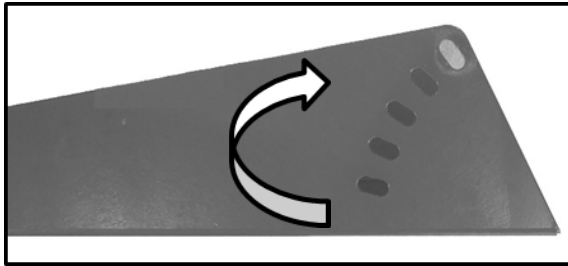


Abb. 89 Verändern der Stellung des Schwadleitbleches über die Lochaussparungen

- ➔ Arretieren Sie danach das Schwadleitblech wieder mit der Arretierschraube.

## 5.5.3 Einstellungen am Rollen-Aufbereiter RC

### 5.5.3.1 Aufbereitungsintensität am Rollen-Aufbereiter einstellen

Der Abstand der beiden Gummiwalzen zueinander bestimmt die Intensität des Aufbereitens – Einzug und Abwurf des Mähguts an der Maschine mit Rollen-Aufbereiter. Der Abstand der beiden Walzen zueinander wird jeweils über die Einstellbolzen links und rechts am RC eingestellt.

Der Abstand zwischen den Gummiwalzen wird zwischen Profil auf der einen, und Tal auf der anderen Gummiwalze gemessen. Der Abstand zwischen den Walzen sollte 5 mm bis 7 mm betragen (siehe Abb. 90).

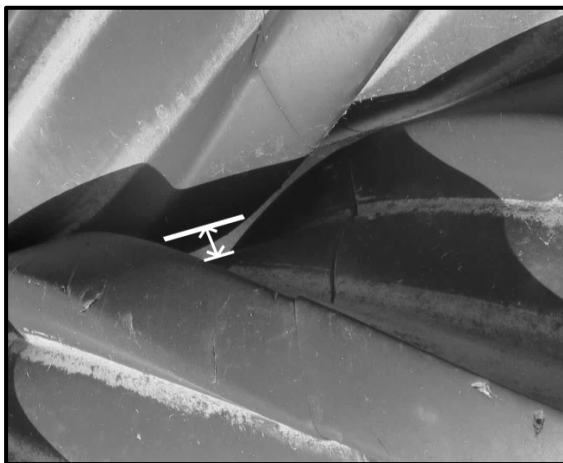


Abb. 90 Messpunkte des Walzenabstandes

### Einstellen des Abstandes der Rotor-Walzen des Rollen-Aufbereiters

- ➔ Lösen Sie die Kontermutter (1).
- ➔ Stellen Sie den Einstellbolzen (2) auf den gewünschten Rollenabstand ein.

Im Uhrzeigersinn      Kleinerer Abstand

Gegen Uhrzeigersinn      Größerer Abstand

- ➔ Ziehen Sie die Kontermutter (1) fest.
- ➔ Stellen Sie beide Seiten gleich ein.

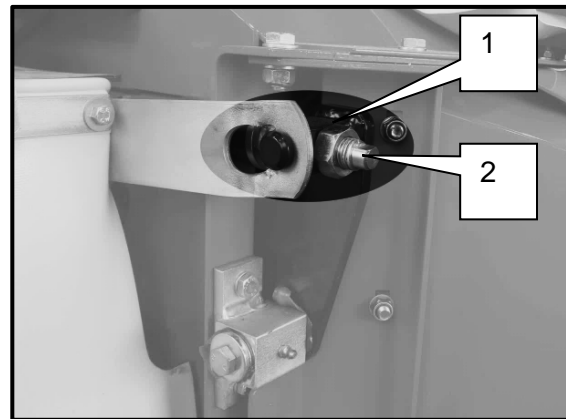


Abb. 91 Aufbereiterintensität des RCs einstellen (linke Seite)

- 1      *Kontermutter*
- 2      *Einstellbolzen*

### Einstellen der Federspannung am Rollen-Aufbereiter

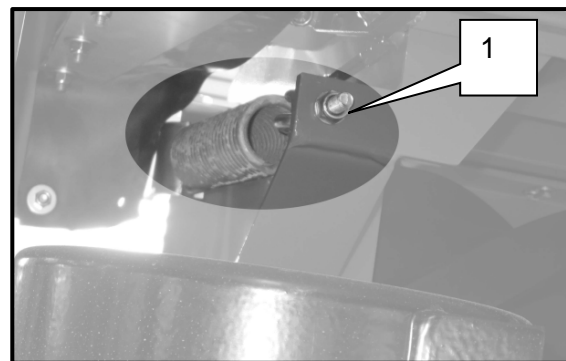


Abb. 92 Federspannung einstellen, rechts

- 1      *Verstellmutter*

- ➔ Drehen Sie die Mutter (1), um die Spannkraft der Feder der oberen Gummiwalze zu verändern.

Im Uhrzeigersinn      Mehr Vorspannung

Gegen Uhrzeigersinn      Weniger Vorspannung

Die Ölablass-Schraube (Ablaufstopfen) für Getriebeölwechsel befindet sich unten am Getriebe, in Flucht mit der Antriebswelle des Mähbalkens (Abb. 115).

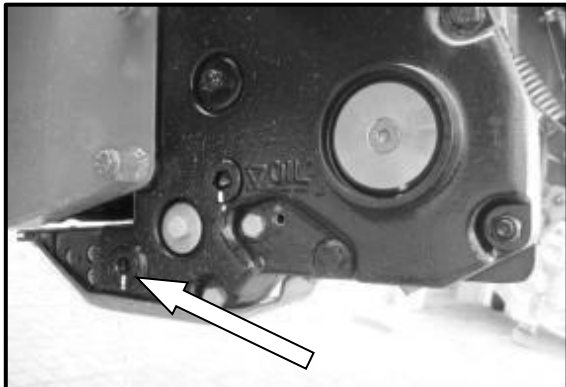


Abb. 115 Ölablass-Schraube am Eingangsgetriebe des Mähbalkens

### Wenn der Ölspiegel zu niedrig ist

- ➔ Ist der Ölstand zu niedrig, füllen Sie Getriebeöl nach.  
Getriebeöl: API GL5 SAE 85W-90  
Gesamtfüllmenge: 11,6 Liter
- ➔ Entsorgen Sie Öle und Fette fachgerecht.

Die Einfüllöffnung für Öl (Öleinfüllschraube) sitzt ganz oben am Getriebe (Abb. 116).

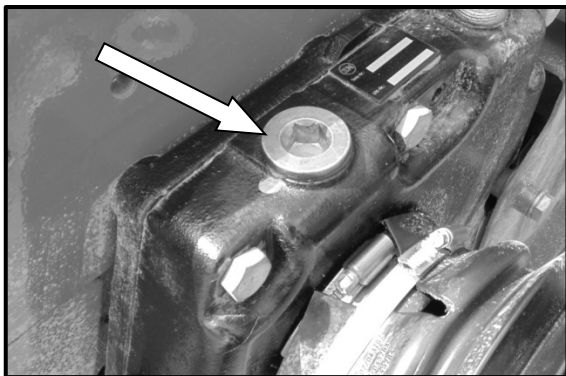


Abb. 116 Öleinfüllschraube Eingangsgetriebe

- ➔ Schrauben Sie die Ölauffüllschraube heraus.
- ➔ Füllen Sie Öl nach Bedarf nach.
- ➔ Setzen Sie die Ölauffüllschraube wieder ein und ziehen Sie diese fest.

### 6.1.5.2 Winkelgetriebe

- ➔ Lösen Sie die Ölkontrollschraube. Ölstand ist jeweils auf Höhe der Schraubenöffnung (Abb. 117).

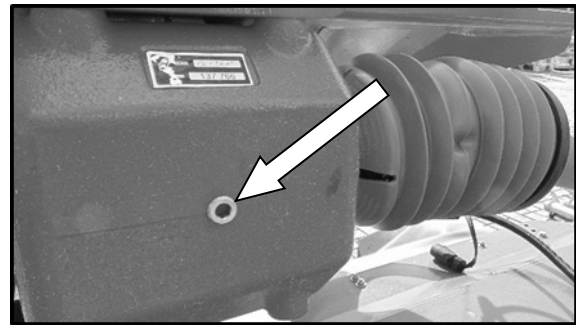


Abb. 117 Ölkontrollschraube am Winkelgetriebe

- ➔ Tritt kein Öl aus, so müssen Sie die jeweils oberliegende Öleinfüllschraube öffnen und Getriebeöl nachfüllen (siehe Schmiertabelle).  
Getriebeöl: SAE 85W-90  
Gesamtfüllmenge: 2,5 Liter

### 6.1.6 Gelenkwelle kontrollieren und schmieren

Wartungsintervall: Vor jedem Einsatz

- ➔ Prüfen Sie die Gelenkwelle auf ordnungsgemäßen Einbau und Funktion.
- ➔ Prüfen Sie, ob die Gelenkwelle korrekt angepasst wurde.
- ➔ Prüfen Sie, ob die Schutzvorrichtungen vollständig vorhanden sind. Die Schutzvorrichtung besteht aus Schuttrichter, Schutzrohr und Sicherheitskette.
- ➔ Schmieren Sie die Gelenkwelle gemäß Betriebsanleitung des Gelenkwellenherstellers.

#### WICHTIG

- ➔ Beachten Sie die Betriebsanleitung des Gelenkwellenherstellers.

## 6.2 Fehlersuche und Instandsetzung

Störung	mögliche Ursachen	Behebung
Unsauberes Schnittbild	Drehzahl zu hoch / zu niedrig	Korrigieren Sie die Drehzahl. (max. 1000 min-1)
	Mähklingen verschlissen	Mähklingen austauschen (Drehrichtung beachten),(Siehe Kapitel 6.1.8.5) s.
	Ausgelöstes driveGUARD	Tauschen Sie das ausgelöste driveGUARD-Element aus (Kapitel 6.3.3) driveGUARD austauschen).
	Unterlenkerhöhe nicht korrekt eingestellt	Unterlenker auf richtige Arbeitshöhe einstellen
	Schnitthöhe nicht richtig eingestellt	Richtige Schnitthöhe einstellen bzw. korrigieren (Kapitel 5.5.1)
	Einstellung der Entlastungsfedern ist nicht korrekt	Stellen Sie die Entlastungsfedern auf 15 mm (0.6 ") ein
Traktorleistung zu gering	Mähwerk gleitet zu schwer	Stellen Sie den Restdruck korrekt ein, indem Sie die Federkraft der Entlastungsfedern durch Variieren mit der Einstellschraube verändern (siehe Kapitel 5.5.4) Grundeinstellung der Entlastungsfedern)
	Falsche Montage bzw. falsche Einstellungen der Maschine	Front-Ball-Auge muss 850 mm (2,8 ft) über dem Boden sein
Keine Hydraulik-Funktion	Hydraulik-Verbindung zum Fahrzeug ist nicht korrekt	Hydraulik-Anschlüsse (Verbindung zur Maschine) kontrollieren, ggf. korrigieren
Schwade zu breit / zu schmal	Schwadleiteinrichtung falsch eingestellt	Korrigieren Sie die Einstellung der Schwadleiteinrichtung (s.5.5.2.2).
Vibrationen an der Mäheinheit	Fehlende oder beschädigte Mähklingen	Ersetzen Sie die betreffenden Mähklingen paarweise (s. Kapitel 6.1.8.5) - Mähklingen und / oder Mähklingschraube auswechseln).
	Verschmutzungen der Mäh-scheiben	Reinigen Sie die betroffenen Mäh-scheiben.
	Unwucht des Rotors des Konditionierers	der Rotor muss neu ausgerichtet werden
	Fehlende oder beschädigte Zinken des KC	Ersetzen Sie die betreffenden Zinken. Lassen Sie ggf. den Rotor des KC durch Ihren Fachhändler neu auswuchten.

CLICK HERE TO **DOWNLOAD** THE COMPLETE MANUAL

- Thank you very much for reading the preview of the manual.
- You can download the complete manual from: [www.heydownloads.com](http://www.heydownloads.com) by clicking the link below



- Please note: If there is no response to CLICKING the link, please download this PDF first and then click on it.

CLICK HERE TO **DOWNLOAD** THE COMPLETE MANUAL