

FORMER

Andaineur

10065

FET 20001



CLICK HERE TO **DOWNLOAD** THE COMPLETE MANUAL

- Thank you very much for reading the preview of the manual.
- You can download the complete manual from: www.heydownloads.com by clicking the link below



- Please note: If there is no response to CLICKING the link, please download this PDF first and then click on it.

CLICK HERE TO **DOWNLOAD** THE COMPLETE MANUAL

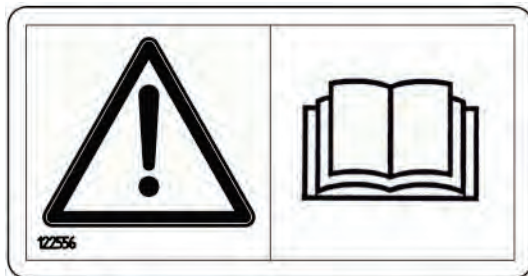
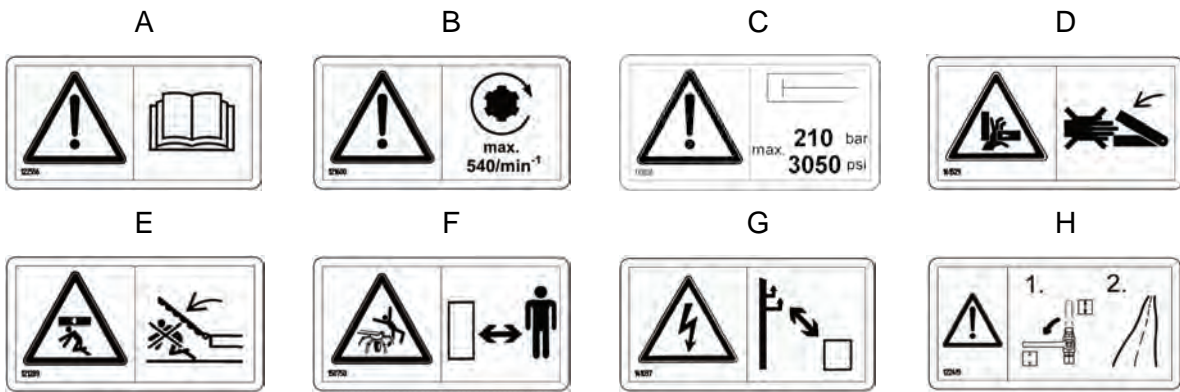


Fig. 4 Notice d'emploi

Avant la mise en service, **lire** la notice d'utilisation et les consignes de sécurité, durant l'utilisation **respecter** les consignes de la notice d'utilisation ainsi que les consignes de sécurité.



Fig. 5 Régime d'entraînement

Ne pas dépasser le régime d'entraînement maximal admis de 540 tr/min.

Fig. 6 Pression hydraulique

Ne pas dépasser la pression hydraulique maximale admise de 210 bars / 3050 psi .



Fig. 7 Risques d'écrasement !

Ne jamais toucher les zones dangereuses présentant des risques d'écrasement, tant que des pièces peuvent y être en mouvement.

- la distance de sécurité par rapport à l'extrémité de la fourchette du joint de cardans soit encore de $a = 25$ mm sur l'état de fonctionnement le plus court.

Raccourcir l'arbre à cardans

- ➔ Réaliser l'état de fonctionnement le plus court entre le tracteur et la machine, c'est à dire que :
 1. les raccords de prise de force du tracteur et de la machine sont sur une même hauteur et



Fig. 21 les raccords de prise de force sont sur une hauteur identique

2. La machine et le tracteur sont sur une position de virage le plus serré (direction complètement braquée)

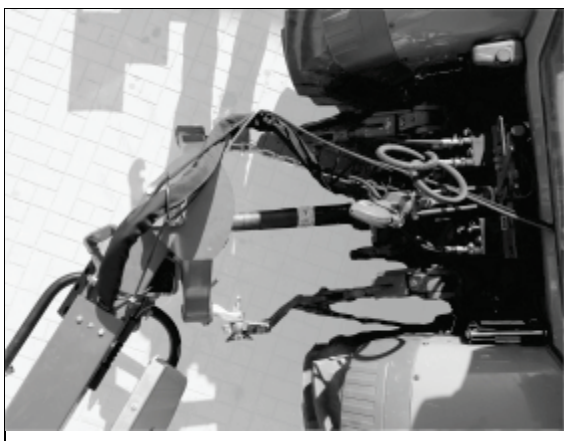


Fig. 22 Virage le plus serré

- ➔ Tirer sur les deux moitiés d'arbre à cardans pour les séparer.
- ➔ Fixer chaque moitié sur le raccord correspondant.

- ➔ Maintenir les moitiés d'arbre à cardans l'une à côté de l'autre.

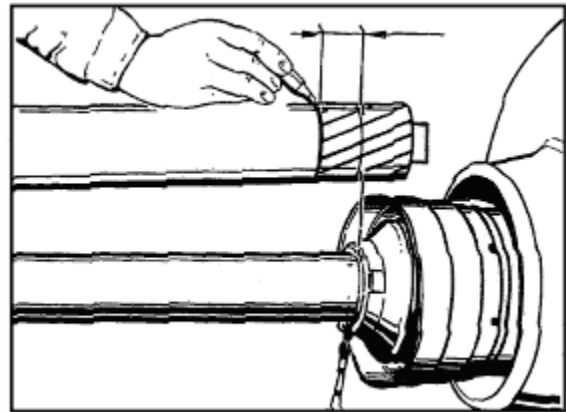


Fig. 23 Marquer la cote

- ➔ Depuis le bord du tube de protection intérieur, marquer la cote de 25 mm sur le tube de protection extérieur.
- ➔ Raccourcir le tube de protection extérieur.
- ➔ Raccourcir le tube de protection intérieur et les deux tubes profilés sur la même cote.
- ➔ Pour raccourcir les tubes profilés recouverts de plastique, faire attention à ce que les points de coupe ne chauffent pas trop. Une température trop élevée pourrait entraîner une combustion du revêtement et durant le travail l'arbre à cardans pourrait se coincer.
- ➔ Ébavurer et nettoyer les points de coupe.
- ➔ Graisser le tube profilé intérieur.
- ➔ Vérifier le chevauchement du tube profilé sur la position de fonctionnement la plus longue. Il doit au moins correspondre à la moitié de la longueur sur la position emboîtée.

Utilisation de la machine

- Actionnez le distributeur SE jusqu'à ce que les toupies soient relevées en position de demi-tour intermédiaire. Les limitations de relevage limitent les deux toupies à la même hauteur.
- Après le demi-tour, placez le distributeur SE sur la position intermédiaire et descendez les toupies.



Remarque

Les andains bien droits facilitent le travail des machines suivantes.

Travaux de maintenance	Intervalle								
	Avant chaque campagne	Avant chaque utilisation	Après les 2 premières heures de service	Toutes les 50 heures de service	Toutes les 500 heures de service	Après chaque utilisation	Si besoin	Tous les 6 ans	Autorisat° spéciales
de vitesses									
Remplacer l'huile de la boîte de vitesses									X ²
Vérifier la pression des pneus	X								
Lubrifier				X ³					

- 1) Respecter la notice d'utilisation du constructeur d'arbre à cardans.
- 2) Uniquement en cas de réparation
- 3) Respecter les consignes de lubrification au chapitre 13.9.

13.2 Nettoyage

Important !

Risques de dommages matériels suite à l'utilisation d'un nettoyeur haute pression !

Le nettoyage avec un nettoyeur haute pression peut provoquer des dommages sur la peinture entraînant une formation de rouille ou des dommages sur les paliers.

- Ne pas utiliser de nettoyeur haute pression pour nettoyer les points paliers et les systèmes hydrauliques.
- Ne pas nettoyer la machine avec une pression trop élevée du nettoyeur haute pression.

- Éliminer les reliquats de fourrage.
- Après le nettoyage, lubrifier la machine conformément aux consignes de lubrification (voir chapitre 13.9 Consignes de graissage).
- Réaliser un court test de fonctionnement.

- En cas de remisage prolongé de la machine à l'extérieur, nettoyer les tiges de piston des vérins hydrauliques et les graisser.
Avant la mise en service, enlever la graisse des tiges de piston.

13.3 Couples de serrage des vis et des écrous

Important !

Risques de dommages matériels en raison des vis de fixation desserrées !

Si les vis de fixation sont desserrées, les pièces machine risquent d'être perdues.

- Révissez les vis de fixation des tubes palier de bras de toupies après les 10 premières heures de service à un couple de serrage de 130 Nm.

- Vérifier que les vis et les écrous sont bien en place et serrés.
- Resserrer les vis et les écrous en tenant compte des couples de serrage.

CLICK HERE TO **DOWNLOAD** THE COMPLETE MANUAL

- Thank you very much for reading the preview of the manual.
- You can download the complete manual from: www.heydownloads.com by clicking the link below



- Please note: If there is no response to CLICKING the link, please download this PDF first and then click on it.

CLICK HERE TO **DOWNLOAD** THE COMPLETE MANUAL