

Reliability at work



操作手册

PMC[®]-System

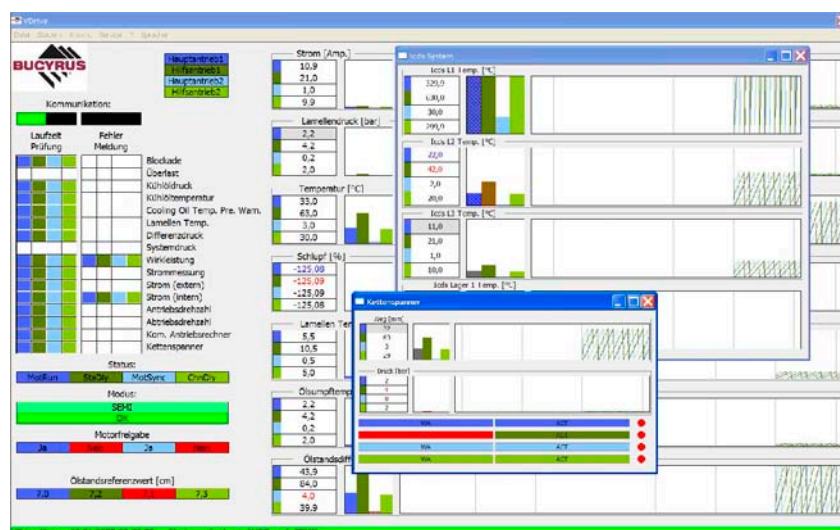
VDrive

CST 减速器控制系统的
图文显示

版本: 10.76

文件编号: 1999 001 012 BA 00

原版操作手册的翻译件



Bucyrus Europe GmbH

Industriestraße 1 Phone: +49 (0) 23 06 / 709 - 0 Email: info@de.bucyrus.com
D-44534 Lünen Fax: +49 (0) 23 06 / 709 - 1421 Web: www.bucyrus.com

CLICK HERE TO **DOWNLOAD** THE COMPLETE MANUAL

- Thank you very much for reading the preview of the manual.
- You can download the complete manual from: www.heydownloads.com by clicking the link below



- Please note: If there is no response to CLICKING the link, please download this PDF first and then click on it.

CLICK HERE TO **DOWNLOAD** THE COMPLETE MANUAL



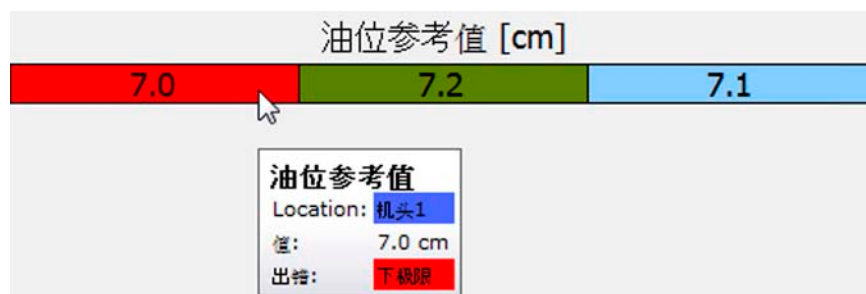
特殊按键

- **CST 故障重置...**:
在随后用 **OK** 确认后删除故障列表
- **发送**:
将数据传给连接的设备
- **导出**:
不关闭窗口导出选定的数据
- **刷新**:
调出新的数据并刷新显示
- **打印**:
调出 **Windows** 的打印机选择窗口
- **被忽视数据的调试器**:
显示“有关被忽视数据消息的记录”
- **删除有关被忽视数据消息的记录**:
删除记录
- **删除故障信息**:
删除故障信息列表

工具提示 (Tooltip)

在很多栏目中均可显示 **VDrive** 工具提示。当您把鼠标指针移动到支持工具提示的栏目中时，提示框即显现。根据上下文，您可看到相关栏目或当前光标位置的补充信息。

图 1: “油位参照值”一栏的工具提示。



打印对话和窗口技术

您可将 **VDrive** 程序窗口和几个其它窗口的内容用一台打印机输出。为此，您必须先进行标准设定。

打印机设置

通过菜单“文件”-“打印机设置...”您可完成几个设定（图 2）。



操作人员

只允许经培训和指导并被授权的人员进行 PMC 系统上的作业或使用该系统工作！

培训

员工的培训和职业训练必须符合比塞洛斯欧洲有限公司 (Bucyrus Europe GmbH) 的标准。若操作人员不具备足够的知识，则必须对其培训和指导。



危险！

不合格人员

可能的后果：死亡或重伤。

由于误操作和 / 或缺乏知识而致死。

在 PMC 系统上及使用该系统的作业仅允许由以下人员执行：

- 针对 PMC 系统的特点经过培训。阅读本操作手册，特别是有关安全一章，是培训必不可少的组成部分。
- 有可操作该机器 PMC 系统的证明。
- 具有机械、液压以及控制和电气系统方面的足够知识。安装和修理作业需要特殊的知识。

环境条件

运行 PMC 系统时，营运商必须对环境条件，特别是瓦斯或粉尘危害，进行检测。营运商必须采取预防措施，以防止瓦斯或粉尘爆炸的危险。



危险！

防爆设备损坏

可能的后果：死亡或重伤

若发现防爆设备上出现损坏，要立即关停 M2 设备并采取措施防止重新启动！

重新启动

只能由经授权的人员重新启动机器！

特殊危险种类

电能



危险！

电能

可能的后果：死亡、重伤

在 PMC 系统部件电气装置上的作业仅允许由电工或经培训的人员在电工的指导下按照电气规范进行！

☞ 请定期检查 PMC 系统的电气装置。发现的缺陷，例如松动或有焦痕的电缆要立即请人排除。



重要！

在电气装置上的作业仅允许 Bucyrus 售后服务部的安装技工或矿山企业的电工进行。

防爆

所有 PMC 系统部件均按照 ATEX 标准设计和建造。只要所有部件均处于完好、未开启的状态，便可确保防爆。



危险！

爆炸危险

可能的后果 - 死亡或重伤

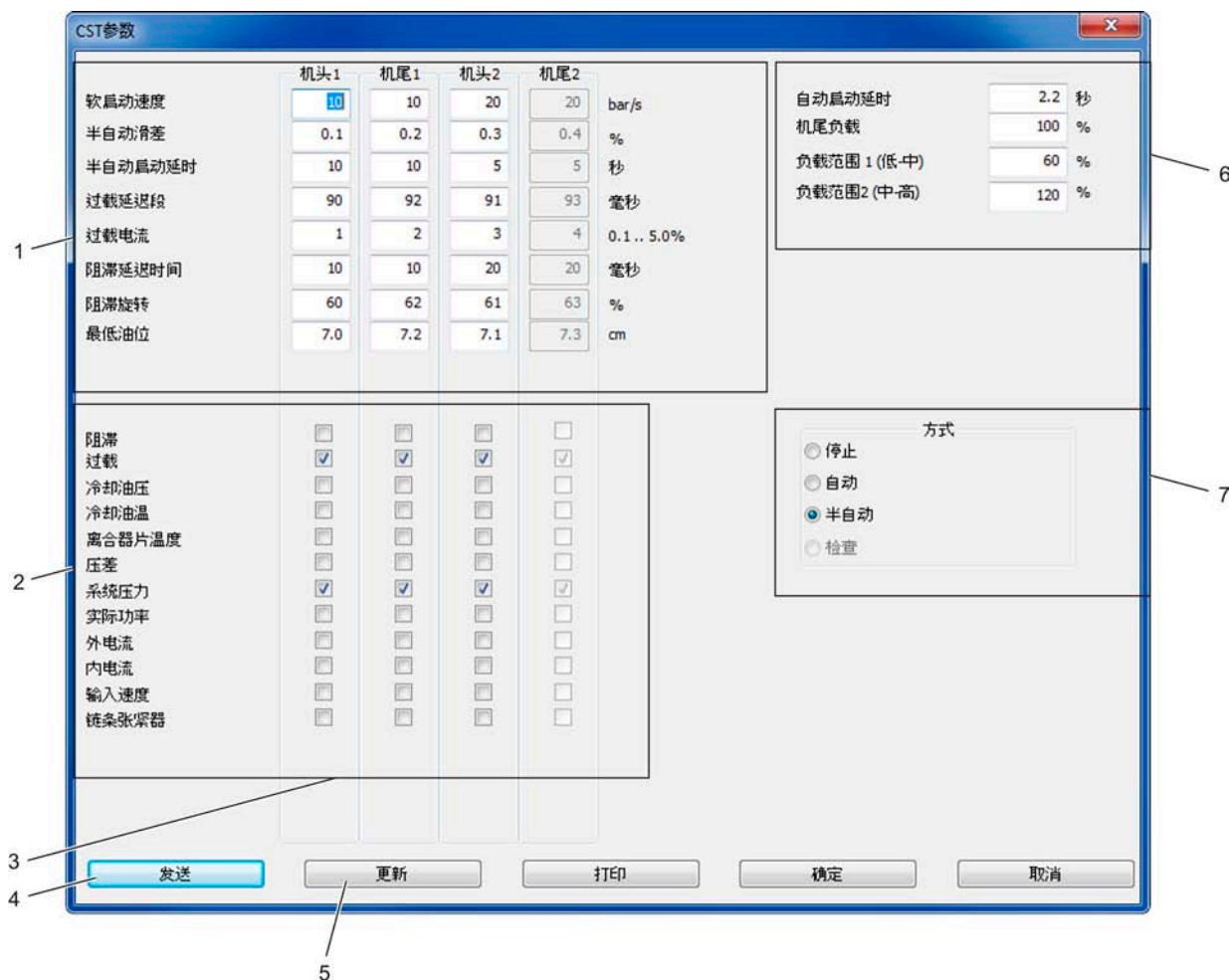
在进行需要打开 PMC 系统部件外壳的修理或维护工作时，在打开外壳前务必先切断电源！

5 操作





图 12: 编辑 CST 参数



- | | |
|--------------|------------|
| 1 可变的参数值 | 5 按键“刷新” |
| 2 驱动装置-参数对应表 | 6 负荷范围 |
| 3 复选框 | 7 模式（运行方式） |
| 4 按键“发送” | |

在左半边的下部您可看到在您的配置中可选的状态参数和驱动装置的对应表 (2)。为运行时间监测选出的状态参数和驱动装置在复选框中用一个勾标示。本例中只选出了状态参数“过载”和“系统压力”。

☑ 通过点击状态参数和驱动装置接口处的复选框 (3) 您可选定运行时间监测（勾）或取消这一选择（无勾）。

☑ 接着通过按键“刷新” (5) 来检查是否正确传送了参数。

改变值 在窗口的左上部 (1) 和右上部 (6) 可自行设定几个系统参数。



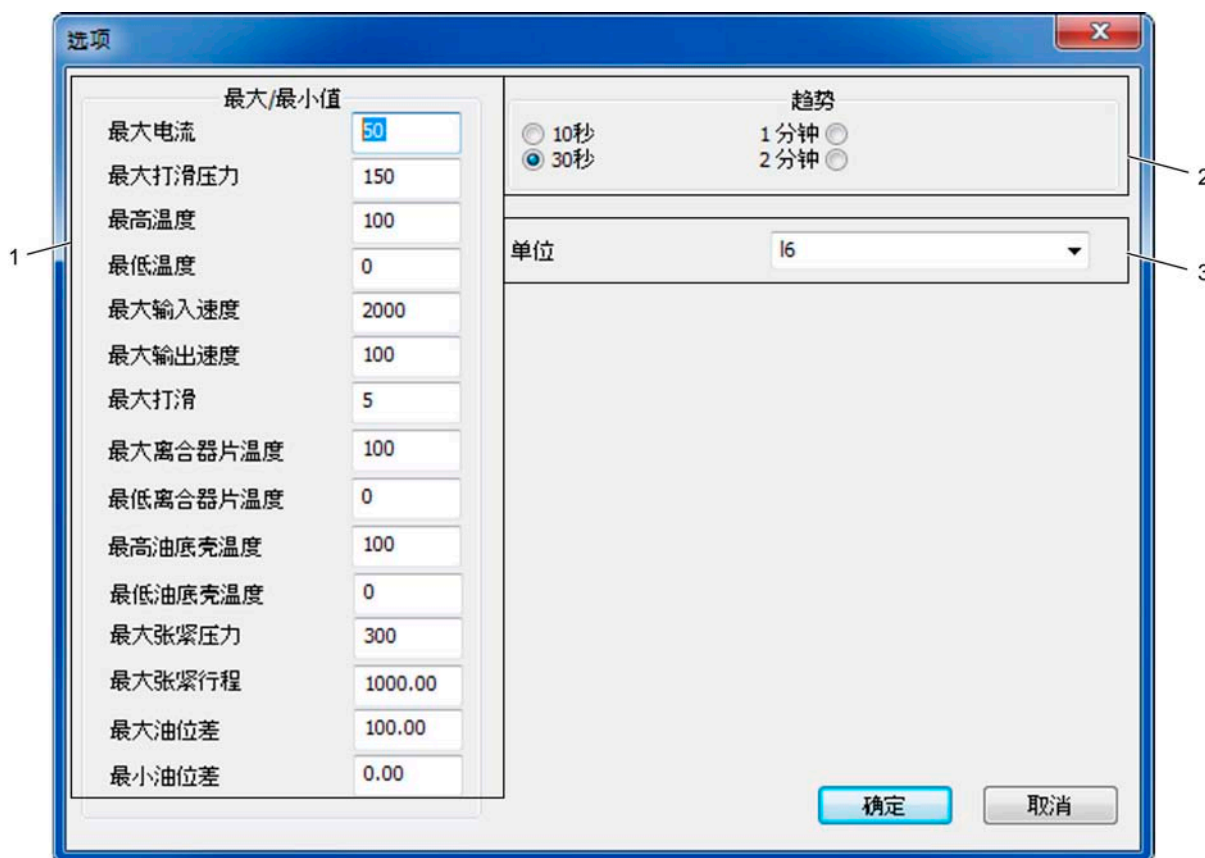
当心!
由不恰当的参数输入值引起功能出错
可能的后果 - 损坏机器
只有经过培训、熟悉所控机器和 PMC -D 控制系统的人员才允许改变 CST 参数。

请仅输入有意义的值。极端或无意义的值可导致关断设备或损坏机器。请在设备的其它操作手册中了解有意义的值。在 CST 减速器的 PMC-D 操作手册中您可找到有关这些参数的详细说明。



用鼠标右键点击 VDrive 的背景或通过 ⇒ “视图” - “选项...” 打开窗口 “选项”。

图 22: 曲线图视图选项



1 最小 / 最大值
2 趋势线

3 单位制

在窗口“选项”中（图 22）可根据值的大小来调整曲线图视图（1）、改变趋势线的间距（2）以及在单位制之间切换（3）。

最小 / 最大值

在最小 / 最大值下您可根据预期的值来设定反映数值的轴（曲线图高度）。

例如：

在您的应用场合电动机电流的峰值最大略高于 50 安培。若您将“最大电流”值设为 60 安培，则您可最佳利用曲线图的高度。但 VDrive 不能显示大于 60 安培的值。

趋势线

您可为趋势线设定 4 个不同的时间间隔。时间间隔较长，VDrive 显示的趋势线越少。通过趋势线的不同间距您可更好地估计时间进程。

单位制

为了根据您的惯用的单位设定单位制（3），您可在公制和美式英制之间转换。

表 6: 可选的单位制

单位	公制	美式英制
温度	°C	°F
长度	mm, cm	in
压力	bar	bar

VDrive 显示所选单位制中的所有单位。

通过按键 OK 确认您的改动后，立即会反映在曲线图的显示上。



在标题栏中给出了打开的日志文件的名称 (8)。其下开始显示的状态参数区域。您可在窗口“记录数据选择I” (图 32) 选择最多10个状态参数的记录数据。如果曲线图窗口的高度 (图 33) 不足以使选择的数据在曲线图中得到完全显示, 则会在窗口右边缘出现一个“滚动滑块”。以此可在竖直方向移动窗口内容。

用鼠标右键点击窗口“记录数据趋势”时也会出现用于选择状态参数的窗口。

每个曲线图 (10) 的上方均会给出名称 (状态参数) 和数值的单位 (9)。竖直的趋势线 (11) 将曲线图面分割成多个时间单元。趋势线的位置与时间轴下的时间 (13) 有关。数值轴根据最大值分成合理的数值范围 (12)。

打开文件

标准对话“打开文件”前已描述 (见第 5.30 页)。

扩大可见时间段

缩小 用该按钮 (3) 可将可见时间段扩大 2 倍 (双倍)。只有在事先 (成倍) 缩小了可见时间段后才需要用此键。

替代性操作:

- 键盘: <+>
- 鼠标: 点击 - 按住 - 向右拖曳

缩小可见时间段

放大 在此您可缩小时间段。每点击一下按钮 (4), 可见时间段便减半。这样可显示曲线的细节。

替代性操作:

- 键盘: <->
- 鼠标: 点击 - 按住 - 向左拖曳

完全显示测量时间段

该按钮 (5) 将显示恢复到刚刚打开文件后的起始状态 (曲线图中显示 100% 的时间轴)。

打印记录数据

打印 点击打印图标 (6) 后即打开打印对话窗口“打印”。您可选择打印机、改变打印机设置并打印记录数据。在打印件上将在题头行中显示日志文件的名称。在题头行下 VDrive 打印所选数据的曲线图。

导出记录数据

通过制表图标 (7) 您可将所选数据导出到 Microsoft Excel® 中。



Playback（复现日志文件）

时间栏 若将鼠标指针移到时间栏 (1) 中，则将出现一个工具提示框 (9)。它显示鼠标指针位置处的记录时间以及控制器 (PMC-D/V) 与 VDrive 之间的数据交换。

表 9: 时间栏和工具提示框“可用数据”中颜色的分配

显示	含义
深绿色	设备运行期间 VDrive 从控制器收到数据。
绿色	VDrive 从控制器收到数据。设备不运转。
蓝色	VDrive 向控制器发送数据。
灰色	其它数据交换（维修服务和配置数据）

当前时间 双击时间栏后，工具提示框中显示的时刻将被用作当前重放时间。VDrive 在“当前时间”栏中显示所选的时刻。在分别用冒号分隔的小时、分钟和秒后是百分之一秒。

重放 / 暂停 按键“重放 / 暂停” (6) 显示 VDrive 已做好重放“>”准备。点击“>”后即开始从选择的时刻重放。按键上的图标改为表示暂停的“||”。点击“||”后重放暂停于当前的时间位置。

跳到电报 用按键“>||”可跳转到下一个收到 / 发送的电报。一般短于一秒钟。

跳 1 或 10 秒 用按键 (4) “>|+1”和 (5) “>|+10”（跳 1/10 秒）可往前跳 1 或 10 秒重放。

速度 重放速度可用调节滑块 (7) 来确定。慢放（0.1 倍速度）和快放（100 倍速度）均可。VDrive 在调节滑块的右侧 (8) 显示所选的速度。

时间戳（跳转目标） 通过点击标题栏您可将所选时间应用到时间戳输入栏 (11) 中。点击按键“设定” (12) VDrive 将该时刻保存为跳转目标。接着再点击“设定”时 VDrive 即跳转到确定的时刻。现在您便可用“重放 / 暂停” (6) 从该时刻起重新开始重放。

在重放版本中当然不能改变参数。

CLICK HERE TO **DOWNLOAD** THE COMPLETE MANUAL

- Thank you very much for reading the preview of the manual.
- You can download the complete manual from: www.heydownloads.com by clicking the link below



- Please note: If there is no response to CLICKING the link, please download this PDF first and then click on it.

CLICK HERE TO **DOWNLOAD** THE COMPLETE MANUAL