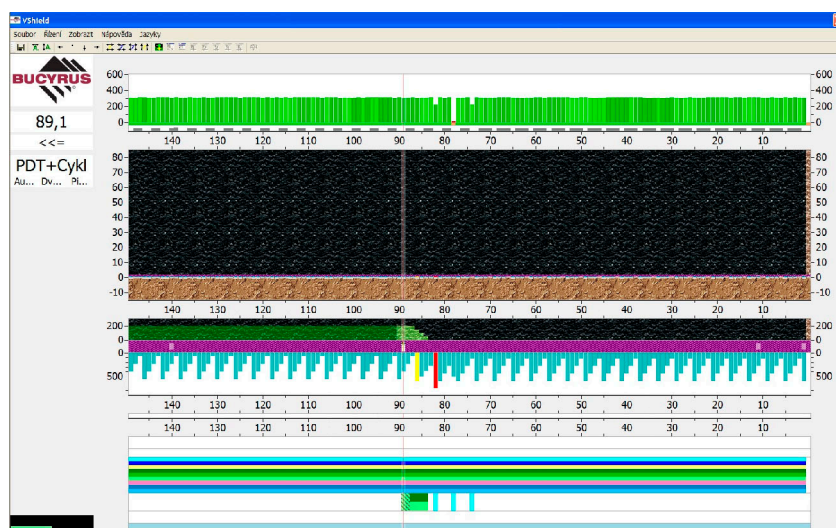


Návod k provozu

DBT - Systém PMC[®] Centrála VShield Vizualizace porubu Verze 10.56

Č. dok.: 1999 001 013 BA 00



CLICK HERE TO **DOWNLOAD** THE COMPLETE MANUAL

- Thank you very much for reading the preview of the manual.
- You can download the complete manual from: www.heydownloads.com by clicking the link below



- Please note: If there is no response to CLICKING the link, please download this PDF first and then click on it.

CLICK HERE TO **DOWNLOAD** THE COMPLETE MANUAL

2 Pro vaše bezpečí





Ke skladování a dopravě

Tato kapitola obsahuje důležité informace ke správnému skladování a bezpečné dopravě součástí PMC[®]. Respektováním uvedených upozornění a pokynů zvýšíte životnost a spolehlivost součástí systému. Pozorným pročtením této kapitoly a aplikováním pokynů zde uvedených si usnadníte svůj všední pracovní den.



Upozornění!

Součásti PMC[®] a další elektronické vybavení zásadně nikdy neskladujte venku.

V tomto návodu k provozu se pojednává speciálně o skladování datových nosičů, vytváření záložních kopií a archivaci software.



Důležité!

Pro každý datový nosič a příslušné zapisovací a čtecí zařízení by měly existovat vlastní informační materiály a návody k provozu, které byste si měli pozorně přečíst. Tento návod nabízí zde pouze všeobecné instrukce ke skladování datových nosičů.

Skladování datových nosičů

Pokud se software nekopíruje pomocí datových vedení, používají se obecně následující typy datových nosičů:

- diskety
- CD nebo DVD
- výměnná média (např. externí USB pevný disk)

Diskety

Disketám nebo uloženým datům škodí následující vlivy:

Škodlivé vlivy

- špína a prach
- magnetické pole
- sluneční záření
- horko (> 50 °C)
- chlad (< 10 °C)
- vlhkost
- ohnutí diskety

Nejlepší skladovací místo

Nejlepší je skladovat diskety v plastových nebo kartónových obalech v bezprašné a čisté uzavíratelné kovové skříni v klimatizované místnosti.

Nestabilní paměťové médium

Diskety lze v závislosti na skladovacím místě skladovat až pět let, ale lehce se poškodí, a proto jsou klasifikovány jako nestabilní paměťová média.

CD a DVD

CD (Compact Disc) a DVD (Digitale Versatile Disc) nebo uloženým datům škodí následující vlivy:

Škodlivé vlivy

- špína
- sluneční záření
- horko
- extrémní chlad
- škrábance



Deinstalace

Deinstalaci programu „VShield“ je možné provést kdykoliv. Postupujte podle níže uvedených instrukcí.

Postup



- ☞ Ukončete program „VShield“.
- ☞ Vymažte složku, do níž byl program „VShield“ nainstalován. (viz odd. „Instalace“ v této kapitole)
- ☞ Vymažte případně vytvořené zástupce. (viz odd. „Vytvoření zástupce“ v této kapitole)

Výsledek Program je nyní kompletně deinstalován. Spuštění speciálního programu pro deinstalaci není nutné.

Vytvoření zástupce

Zjednodušení spuštění Aby se pozdější spuštění programu zjednodušilo, doporučujeme vytvořit zástupce programu „VShield.exe“.

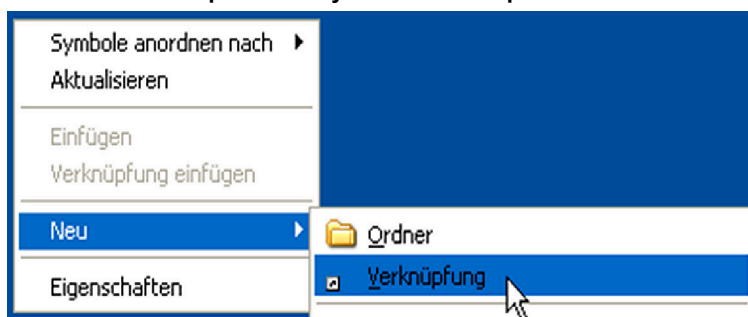
Postup

Pravým tlačítkem myši otevřete kontextovou nabídku

- ☞ Klikněte pravým tlačítkem myši na plochu počítače.

Otevře se kontextová nabídka pro plochu. (Obr. 8)

Obr. 8: Otevřete průvodce vytvořením zástupce



Vytvoření zástupce pomocí průvodce Windows

- ☞ Vyberte položku „Nový / Zástupce“.

Otevře se dialogová stránka „Vytvořit zástupce“ průvodce vytvořením nového zástupce. (Obr. 9)

- ☞ Zadejte cestu k souboru „VShield.exe“ nebo vyberte cestu tak, že stisknete tlačítko „Prohledat...“.



Záznamu Port lze přiřadit následující hodnoty:

com1, com2, com3, com4	Data jsou předávána dál přes sériové připojení s udanou fyzickou adresou.
IP adresa	Pro předávání dat se udává IP adresa cílového počítače. Dále se musí udat porty pro odesílání a přijímání, vždy od sebe oddělené dvojtečkou.
mezi 01024 a 65535	První adresa portu se zadává za IP adresou. Port slouží příjmu dat. Hodnota musí být mezi „01024“ a „65535“. Při zadání „0“ se bude hledat nejbližší volný port.
mezi 01024 a 65535	Druhá adresa portu se zadává za adresou prvního portu. Port slouží odesílání dat. Hodnota musí být mezi „01024“ a „65535“, ale nesmí se rovnat adrese prvního portu. Při zadání „0“ se bude hledat nejbližší volný port.

Příklady:

Port=10.158.22.34:0:0

Port=10.158.22.34:55566:55565

bps = Zadání přenosového výkonu u sériového připojení

Záznamem tohoto parametru se zadává přenosová rychlost při používání sériového rozhraní.

Maximální rychlost odesílání je 115200 Baud. Objeví-li se poruchy, musí se zadat nižší rychlost přenosu.

Příklad:

Baud=19200

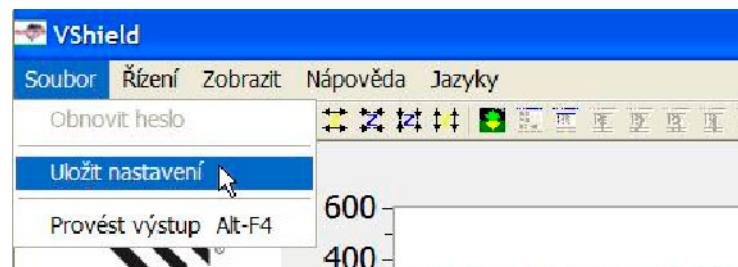


Popis nabídek

Níže jsou vysvětleny nabídky s jejich příslušnými položkami podnabídky zleva doprava tak, jak jsou zobrazeny v panelu nabídky na horním okraji obrazovky.

Nabídka Soubor - po otevření nabídky „Soubor“ se objeví následující položky podnabídky:

Obr. 26: Rolovací nabídka Soubor



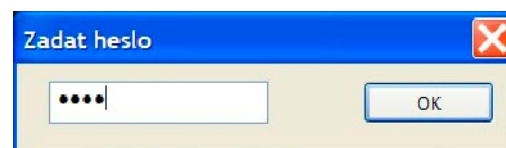
Nabídka Soubor má následující podpoložky:

- Obnovit heslo (skryté)
- Uložit nastavení
- Ukončit

Tab. 3: Příkazy nabídky Soubor

Příkaz	Vysvětlení
Obnovit heslo	U některých postupů je požadováno heslo, které lze tímto příkazem opět obnovit.
Uložit nastavení	Tímto příkazem se uloží definovaná nastavení.
Ukončit	Na tomto místě lze ukončit centrální program, (kombinace kláves Alt + F4). Po opuštění centrálního programu jste v rovině WINXP nebo WIN NT Vašeho PC.

Obr. 27: Heslo



V závislosti na nastavení v souboru ini je při volbě příkazu „Ukončit“ požadováno heslo obr. 27 a pak se zobrazí okno na obr. 28 pro potvrzení opuštění programu nebo rovnou okno na obr. 28 bez dotazu na heslo.

Obr. 28: Dotaz před ukončením programu



**Důležité!**

Popsané parametry jsou závislé na programu PMC®-R, s nímž je spojen program VShield.

Parametry skrápění

WGB = skrápění válcové uličky

HGB = skrápění pluhové uličky

WSP = Water Spray Parameter (parametry vodního skrápění)

Obrázek obr. 44 ukazuje dialogové okno pro parametry skrápění válcové uličky.

Obr. 44: Parametry WGB a parametry HGB

WGB PARAMETER		BEDUESUNG PARAMETER	
Global		Global	
WSP_GRP	5	HGB VENT1	1
WSP_TMO	1000	HGB DIST	1
WSP_SRB_TMO	1000	HGB GRP_(A1)	3
WSP drums	KEINI	HGB (F1)_GRP	3
WSP offs.MDMS	1	HGB SPD	0
WSP offs.MDTS	3	HGB ZEIT(A1)	200
WSP offs.TDMS	2	HGB (F1)ZEIT	200
WSP offs.TDTS	1		

Buttons: Global senden, Lokal senden, Abbrechen, Glob. aktualisieren, Lokal anfragen, Auswahl umdreher

Jednotlivé parametry jsou v programu pluhování a válcování odlišně označeny:

Pluh: HGB_xxx s významem
 HGB = skrápění pluhové uličky
 _ = mezera
 xxx = označení parametru

Válec: WSP_xxx s významem
 WSP = Water Spray Parameter
 _ = mezera
 xxx = označení parametru

I zde platí stejné postupy pro úpravu parametrů.

**Důležité!**

Popsané parametry jsou závislé na programu PMC®-R, s nímž je spojen program VShield.



- Typ štítu (1 pro standard), další čísla pro další typy štítu jako krajový štít, chodbový štít apod.
- Čítač příjmů pro správně přijaté datové telegramy
- Stáří dat v sekundách

Tyto údaje se zobrazují v bílé ploše na horním okraji obrazové části. Pod tím je pole pro zobrazení tlaku a přesouvání.

Obr. 63: Rolovací zobrazení v okně „Zobrazení hlavního textu“

Typ sekce
 Čítač příjmů
 Stáří dat
 Napětí
 Tlak <
 Tlak >
 Přesouvací zařízení
 Čas cyklu
 Přesouvací doba
 Čára porubu
 Čílová čára
 Čára přiblížení
 Pozice dopravníku
 Pozice sekce
 Cyklus
 Sled
 Dopř. Odt.
 Dopř. Přetl.
 Skup. přetl.
 PDT
 DAS
 PDS (postřik dobývacího zařízení).
 Zkráp.

Cyklus
 Sled
 Přitahování dopravníku
 Posunování dopravníku
 Bankpush (skupina posunování dopravníku)
 NSA (automatické přisazování)
 Skrápění stroj (skrápění vodou)
 Skrápění (skrápění válce)
 Autom. válc.
 Automatika připravena
 Automatika aktivována
 Automatika čeká
 Automatika je aktivní

Jednotlivá zobrazení v okně zobrazení hlavního textu lze zapínat resp. vypínat kurzorem myši. Stav zapnutí (zapnuto - vypnuto) je znázorněn háčkem. Zobrazený háček znamená zapnuto. Parametr „Výklopná hlava“ je v seznamu uveden dvakrát. První pozice zapíná resp. vypíná zobrazení výklopné hlavy v [mm], druhá zapíná resp. vypíná zobrazení v úhlovém stupni [°].

Od pozice v seznamu „Cyklus“ (červená šipka) se zapíná nebo vypíná barevně kódované grafické zobrazení s textovými upozorněními na probíhající automatické procesy. V závislosti na poloze válce se aktivované automatické procesy zobrazí v barvách podle jejich stavu.

Žlutá oblast (svislý pruh) zobrazená na obr. 62, str. 5.28 ukazuje polohu kurzoru a lze ji změnit kurzorovými klávesami „vlevo“ a „vpravo“. Tak lze projít zobrazením pro celý porub.

Použité barevné kódování pro zobrazení automatických procesů:

- Cyklus
- Sled
- Přitahování dopravníku
- Posunování dopravníku
- Bankpush (skupina posunování dopravníku)
- NSA (automatické přisazování)
- Skrápění stroj (skrápění vodou)
- Skrápění (skrápění válce)
- Autom. válc.
- Automatika připravena
- Automatika aktivována
- Automatika čeká
- Automatika je aktivní

Toto barevné kódování platí také pro automatické procesy zobrazené na normální vizualizační obrazovce v její dolní části.

Po kliknutí pravým tlačítkem myši do okna hlavního zobrazení se otevře výše uvedená rolovací nabídka (obr. 63, 5.29), v níž lze kliknutím zobrazit další informace.



Obr. 79: Okno s potvrzujícím dotazem na smazání chyby

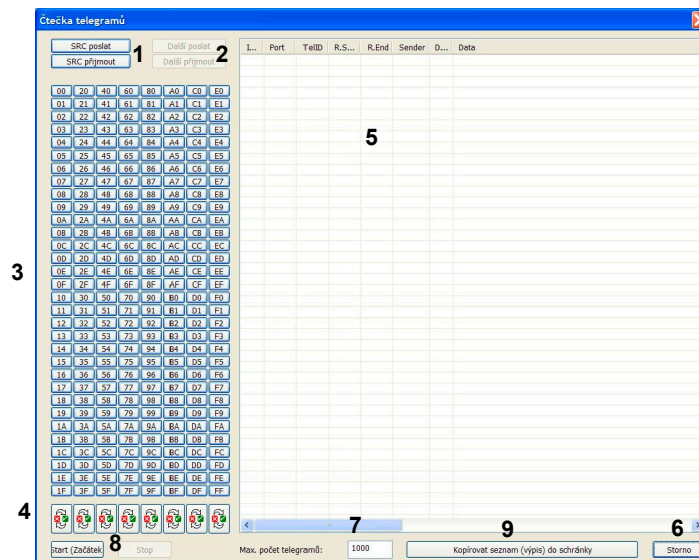


1 = potvrzení smazání chyby
2 = přerušení a obdržení seznamu chyb

Zobrazení telegramů

Tlačítkem (4) „Zobrazení tel.“ (viz obr. 74 str. 5.36) se vyvolá informační okno, v němž lze vyvolat komunikační data pro každé jednotlivé řídicí zařízení PMC-R nebo skupiny zařízení PMC-R.

Obr. 80: Zobrazení telegramů



1 = tlačítko výběru pro odeslané nebo přijaté telegramy spojení s porubem
2 = tlačítko výběru pro odeslané nebo přijaté telegramy spojení s jiným PC
3 = tlačítko výběru pro PMC-R
4 = tlačítko výběru skupiny (Vždy je označen jeden sloupec nad tlačítkem výběru)
5 = pole seznamu pro zobrazené telegramy
6 = tlačítko Zavřít
7 = maximální počet
8 = tlačítka Start a Stop
9 = tlačítko Kopírovat (kopírovat seznam ve schránce)

Tlačítka „1“ nebo „2“ se volí typy telegramů (odeslané nebo přijaté).

V poli s tlačítka (3) lze zvolit zařízení PMC-R, u nichž chcete vidět komunikační data (počítání v šedesátkové soustavě).

Tlačítka výběru skupiny (4) lze po sloupcích vybrat jednotlivá zařízení.



Důležité!

Pokud byla nejdříve vybrána jednotlivá zařízení a pak stisknuto tlačítko výběru skupiny, zruší se výběr původně vybraných zařízení a vyberou se ty původně nevybrané (inverzní funkce tlačítka výběru skupiny).

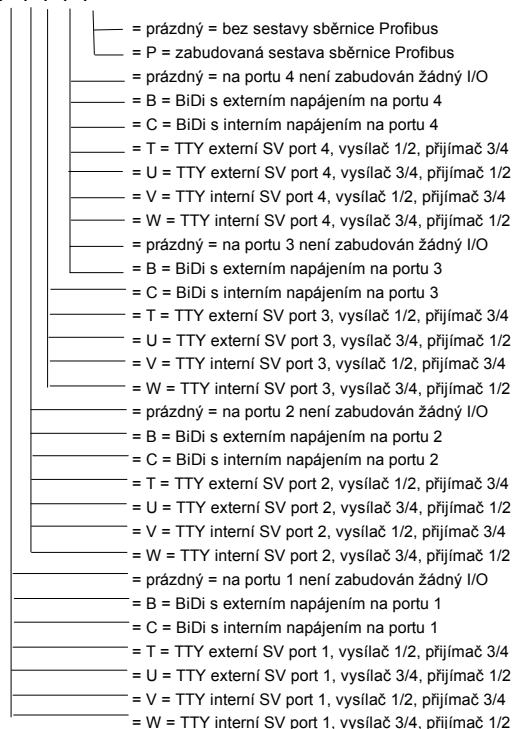


Master Control Unit MCU-2I */*/*/*/*

Typový klíč

Používá se tento typový klíč:

MCU-2I */*/*/*/*



Může být doplněn o několik dodatečných označení bez vlivu na jiskrovou bezpečnost.

Přípojky

Periferní vedení se elektricky připojí na jednoznačně popsané konektory.

Uvedení do provozu, instalace

- Přístroj je dovoleno uvést do provozu v kategorii M2.
- K elektrickému připojení slouží konektorové spoje. Ty smějí být pouze v odborném provedení.
- Nepoužité konektory se musí uzavřít.
- Provozní prostředek je zkonstruován pro krytí IP 54 (při odborné montáži na externí kryt); při nepříznivých okolních podmínkách (např. stříkající voda) musí provozovatel zajistit dodatečnou ochranu provozního prostředku.
- Je nutno dbát povinností k bezpečnému používání z typového osvědčení ES.
- Připojení na napájení a propojení s externími obvody musí mít zvláštní osvědčení.
- Provozní prostředek se musí elektrostaticky uzemnit.
- Provoz přístroje je přípustný pouze v úplně uzavřeném a neporušeném krytu.
- Provoz s poškozeným krytem je zakázán.

CLICK HERE TO **DOWNLOAD** THE COMPLETE MANUAL

- Thank you very much for reading the preview of the manual.
- You can download the complete manual from: www.heydownloads.com by clicking the link below



- Please note: If there is no response to CLICKING the link, please download this PDF first and then click on it.

CLICK HERE TO **DOWNLOAD** THE COMPLETE MANUAL