

INSTRUCCIONES ORIGINALES - según la directiva 2006/42/CE, anexo I, 1.7.4.1

CX35B
CX39B
Series 2
Miniexcavadora

MANUAL DEL OPERARIO



Número de pieza 47529310

1ª edición Español

Julio 2013



CLICK HERE TO **DOWNLOAD** THE COMPLETE MANUAL

- Thank you very much for reading the preview of the manual.
- You can download the complete manual from: www.heydownloads.com by clicking the link below



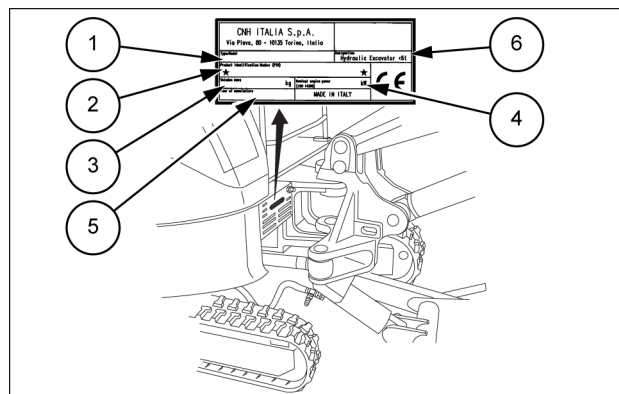
- Please note: If there is no response to CLICKING the link, please download this PDF first and then click on it.

CLICK HERE TO **DOWNLOAD** THE COMPLETE MANUAL

Identificación de productos

Placa de identificación de la máquina

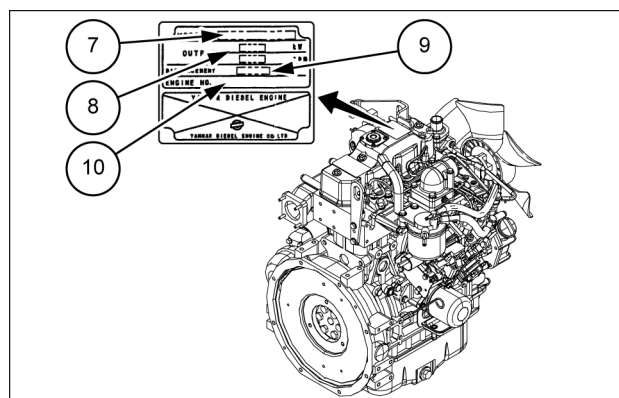
1. Denominación comercial
2. Número de identificación del producto
3. Peso operativo
4. Potencia del motor (ISO 14396)
5. Año de fabricación
6. Categoría de la máquina (excavadora hidráulica <6t)



SMIL13MEX0016AB 1

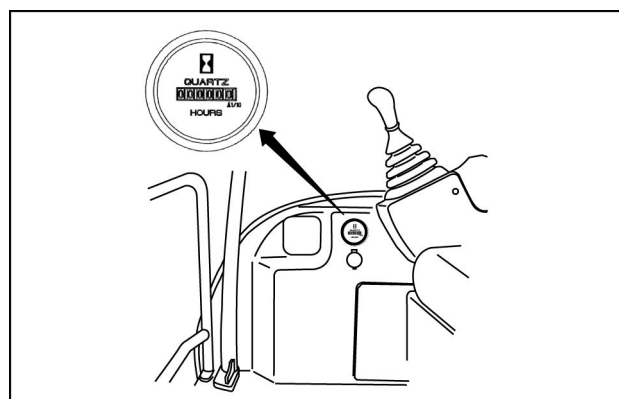
Placa de identificación del motor

7. Modelo de motor
8. Salida
9. Cilindrada
10. Número del motor



SMIL13MEX0017AB 2

Contador horario



LEL11E0004AB 3

Antes de dejar de utilizar la máquina:

1. Estacione la máquina en una superficie firme y nivelada.
2. Deje la cuchara apoyada en el suelo.
3. Sitúe todos los controles en posición neutral.
4. Coloque la palanca de seguridad en la posición LOCK (Bloqueo).
5. Apague el motor y extraiga la llave.

Normas de seguridad generales para tareas de mantenimiento

Mantenga el área de mantenimiento de la máquina limpia y seca. Limpie los líquidos derramados.

Coloque la máquina sobre una superficie firme y nivelada.

Instale todas las protecciones después de realizar el mantenimiento de la máquina.

Cierre todas las puertas de acceso e instale todos los paneles después del mantenimiento de la máquina.

No intente limpiar, lubricar, despejar obstrucciones ni realizar ajustes en la máquina mientras esté en movimiento o con el motor en marcha.

Antes de utilizar la máquina, asegúrese de que no hay herramientas, piezas u otras personas o animales domésticos en la zona de trabajo.

Los cilindros hidráulicos sin sujeción pueden perder presión y dejar caer el equipo, lo que supone un riesgo de aplastamiento. No deje el equipo en una posición elevada mientras esté estacionado ni durante el mantenimiento, a menos que esté bien sujeto.

Levante o suba la máquina sólo en los puntos de elevación indicados en este manual.

Un procedimiento de remolque incorrecto puede causar accidentes. Para remolcar una máquina inactiva, siga el procedimiento siguiente. Utilice sólo barras de remolque rígidas.

Seguridad general en el transporte

Cumpla las leyes y normativas locales.

Utilice una iluminación apropiada conforme a la normativa legal.

Utilice las cadenas de seguridad para equipos remolcados cuando se faciliten con la máquina o el equipo.

Levante todos los accesorios y las fijaciones a suficiente distancia del suelo para evitar un contacto accidental con la carretera.

Prevención de incendios y explosiones

Las fugas o derrames de combustible o aceite sobre superficies calientes o componentes eléctricos pueden provocar un incendio.

Detenga el motor, quite la llave y libere la presión antes de conectar o desconectar los conductos de líquidos.

Detenga el motor y quite la llave antes de conectar o desconectar las conexiones eléctricas.

Si se retira las tapas de refrigerante incorrectamente, podría provocar quemaduras. Los sistemas de refrigeración funcionan a presión. Si se quita un tapón con el sistema aún caliente, puede salir un chorro de refrigerante caliente. Deje enfriar el sistema antes de quitar el tapón. Al extraer el tapón, gírelo lentamente para que se libere la presión antes de quitar por completo el tapón.

Sustituya los tubos, mangueras, cables eléctricos, etc., dañados o gastados.

El motor, la transmisión, los componentes de escape y los conductos hidráulicos pueden calentarse durante el funcionamiento. Tenga cuidado al realizar el mantenimiento de estos componentes. Deje que las superficies se enfríen antes de manipular o desconectar componentes que estén calientes. Utilice el equipo protector según sea apropiado.

Para soldar, siga las instrucciones del manual. Desconecte siempre la batería antes de soldar. Después de haber manipulado los componentes de la batería, lávese siempre las manos.

Cuando se transporten equipos o una máquina en un remolque de transporte, asegúrese de que están correctamente sujetos.

Tenga cuidado con las estructuras elevadas o los cables eléctricos y asegúrese de que la máquina y/o los accesorios puedan pasar por debajo sin problemas.

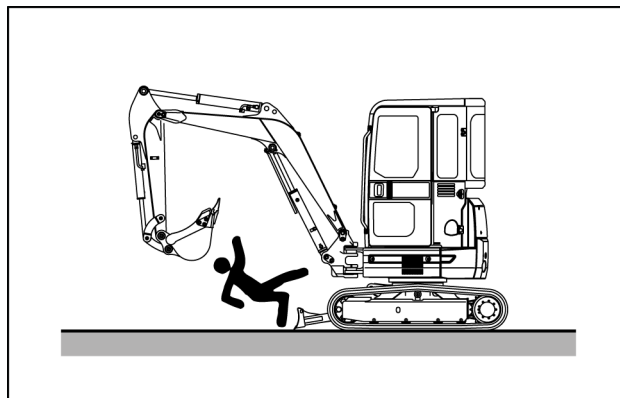
La velocidad de avance debe favorecer el mantenimiento del control y la estabilidad de la máquina en todo momento.

Los materiales de cultivo, residuos, suciedad, nidos de pájaros o materiales inflamables pueden arder en superficies calientes.

Tenga siempre a mano un extintor de incendios.

⚠Pasajeros⚠

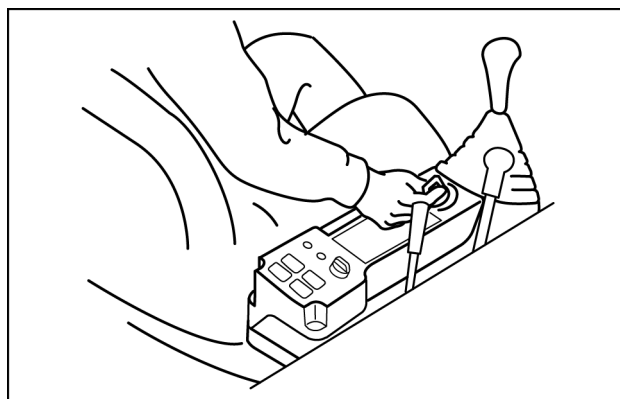
Este equipo no está destinado ni se ha diseñado para el transporte de personas. Nadie está autorizado a permanecer en la máquina, excepto el operador. La admisión de pasajeros en la máquina puede derivar en heridas graves o muerte.



TUIL12E2B0002AA 20

⚠Arranque del motor⚠

El motor se debe poner en marcha desde el asiento del operador. No arranque el motor mediante cortocircuito en el sistema de arranque o en la batería. Los errores en el procedimiento de arranque pueden causar accidentes muy graves o dañar la instalación eléctrica.

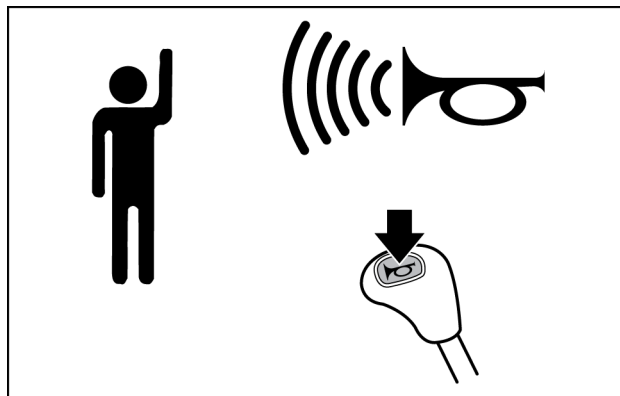


LEL11E0028AA 21

⚠Toque la bocina cuando arranque el motor⚠

Toque la bocina antes de arrancar el motor para advertir a las personas de que la máquina se pondrá en marcha. Nadie debe permanecer en los alrededores de la máquina.

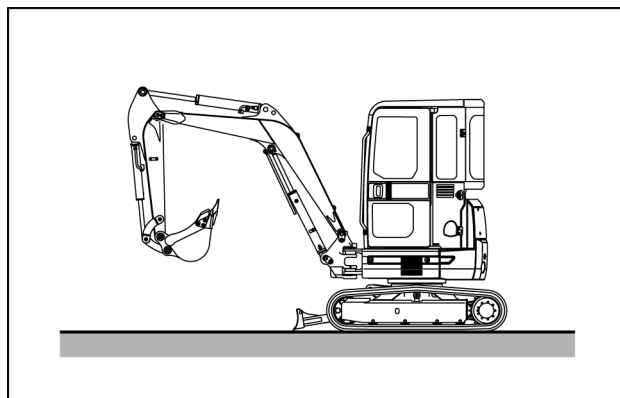
AVISO: No arranque el motor si se ha aplicado un aviso de "mantenimiento en curso".



LEL11E0029AB 22

⚠Comprobación tras el arranque del motor⚠

Compruebe que la máquina funciona correctamente tras el arranque. Haga funcionar lenta y progresivamente los accesorios, el sistema de giro y las funciones de desplazamiento en una zona con espacio suficiente, sin la presencia de obstáculos ni personal. No hacerlo puede representar un riesgo de heridas o de daños de la máquina. Tome nota de cualquier irregularidad y repare si necesario.

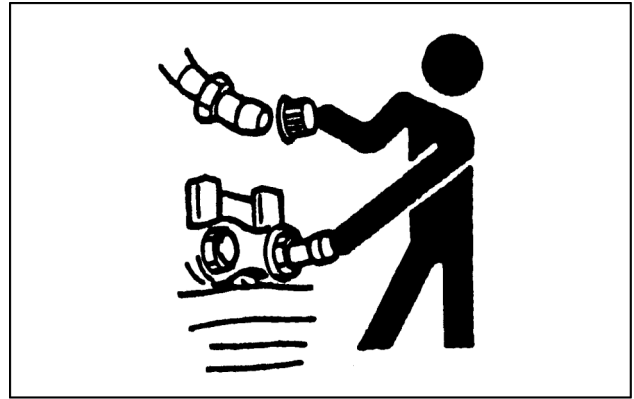


TUIL12E2B0003AA 23

⚠️ Evite la contaminación ⚠️

Tapone siempre los conductos cuando retire componentes hidráulicos para evitar la contaminación del sistema hidráulico por la suciedad, el polvo o los desechos que pueden penetrar en el sistema.

AVISO: Los circuitos o componentes hidráulicos no deben ensuciarse con agentes contaminantes. Esto podría causar daños graves en el sistema. Solicite al concesionario los recambios que necesite para la máquina.

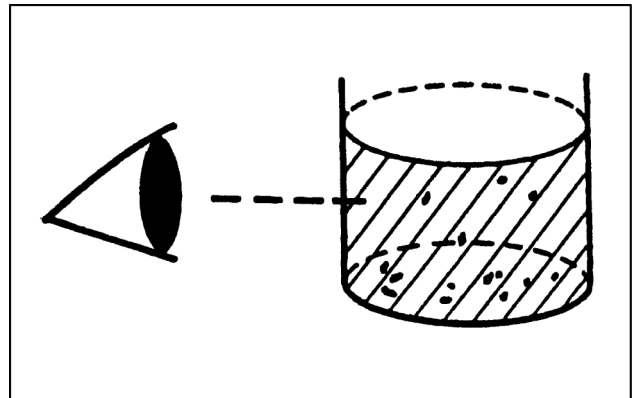


LEL11E0281AA 60

⚠️ Inspeccione el aceite y los filtros que vaya a desechar ⚠️

Antes de su eliminación, observe si los aceites y filtros contienen desechos y materia extraña.

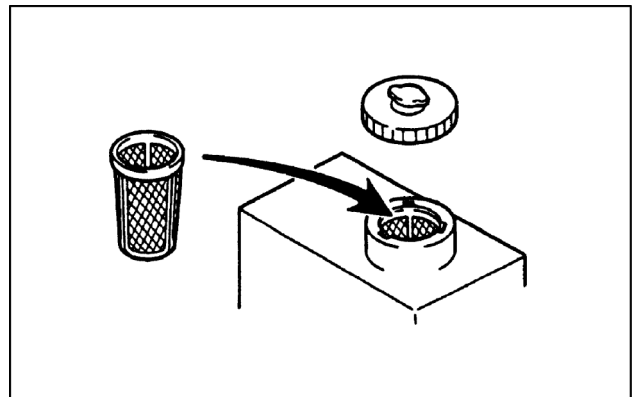
Se recomienda cortar los filtros de aceite para detectar posibles restos.



LEL11E0282AA 61

⚠️ Precaución durante el repostaje ⚠️

No retire los filtros de las bocas de llenado al recargar combustible o aceite.



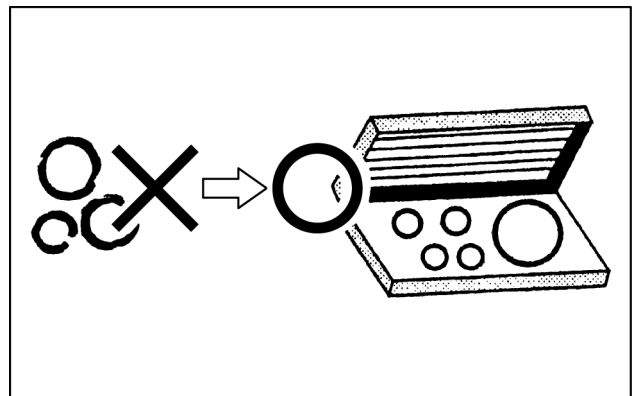
LEL11E0283AB 62

⚠️ Juntas y juntas tóricas ⚠️

Después de retirar una junta tórica o empaquetadura, limpie la superficie de la junta y cámbiela por otra nueva.

Cambie las juntas tóricas por piezas nuevas.

Al volver a montar componentes, no reutilice empaquetaduras. Lubrique las juntas nuevas con aceite adecuado antes de la instalación.

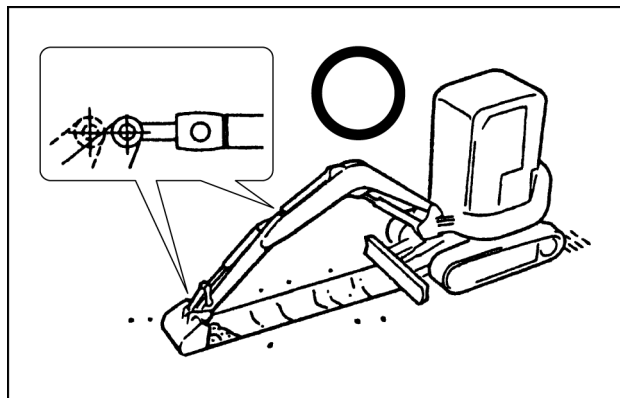


LEL11E0285AA 63

⚠️ No accione la cuchara y los cilindros del brazo al máximo de carrera repetidas veces ⚠️

Si los cilindros del brazo y la cuchara se desplazan al tope para eliminar residuos de la cuchara, se provoca la vibración de los cilindros cuchara y el daño consiguiente.

Aplice agua a alta presión para retirar el material adherido a la cuchara, o hágalo manualmente.



LEL11E0111AB 93

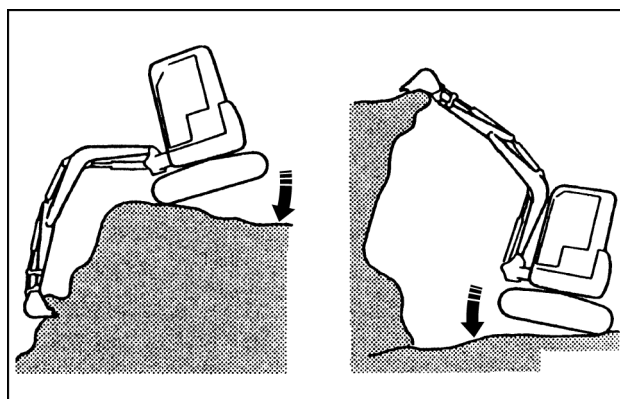
⚠️ No supere la capacidad de la máquina ⚠️

Conozca las limitaciones de la máquina y de sus accesorios, y utilice la máquina dentro de esas especificaciones.

No supere los valores especificados en la tabla de capacidad de carga.

No incline ni eleve la máquina con el fin de conseguir fuerza para desplazar material.

Eso puede provocar grandes daños a la máquina y sus componentes, además de daños personales o muerte.

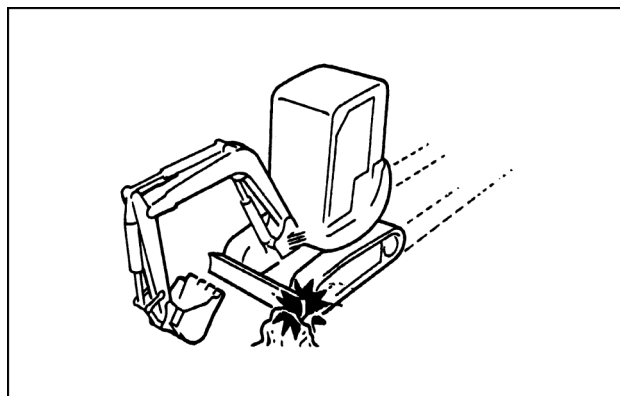


LEL11E0112AB 94

⚠️ Asegúrese de que la pala no golpee obstáculos ⚠️

Evite el choque de la pala contra obstáculos tales como cúmulos de piedras.

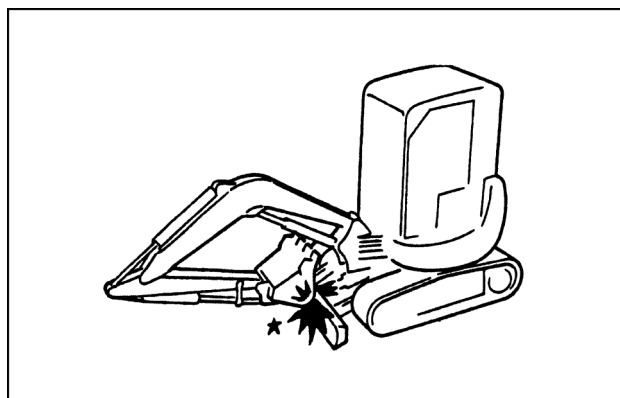
Se podrían dañar la pala y el cilindro.



LEL11E0113AA 95

⚠️ Tenga cuidado al replegar el accesorio ⚠️

Al replegar el accesorio para el desplazamiento o el transporte, tenga cuidado de que la cuchara no golpee la pala.



LEL11E0114AA 96

Niveles de vibraciones

El grado de vibraciones transmitido al operador depende principalmente de las condiciones del terreno donde se trabaja y del modo de funcionamiento de la máquina y de su equipo. Asimismo, la exposición a las vibraciones puede reducirse considerablemente si se cumplen las siguientes recomendaciones:

- Utilice equipo compatible con la máquina y con el tipo de trabajo que se desarrolla;
- Ajuste y bloquee el asiento en la posición correcta; inspeccione periódicamente las suspensiones del asiento y realice los ajustes y reparaciones que sea necesario.
- Realice regularmente las operaciones de mantenimiento actuales de la máquina en los intervalos de tiempo correspondientes;
- Utilice el equipo con uniformidad, evitando en la medida de lo posible movimientos bruscos o exceso de carga;
- Si se utiliza para desplazamiento, evite en la medida de lo posible pasar por terrenos especialmente abruptos o el choque contra posibles obstáculos.

La exposición depende de las técnicas de utilización de la máquina y puede ser controlada siguiendo las instrucciones descritas en este manual.

- El valor de aceleración cuadrático promedio ponderado al que están expuestos los brazos del operador no es superior a **2.5 m/s²**.
- El valor de aceleración cuadrático promedio ponderado al que está expuesto el cuerpo del operador no es superior a **0.5 m/s²**. Estos resultados se determinaron utilizando un medidor de aceleración durante los trabajos de excavación en zanjas.

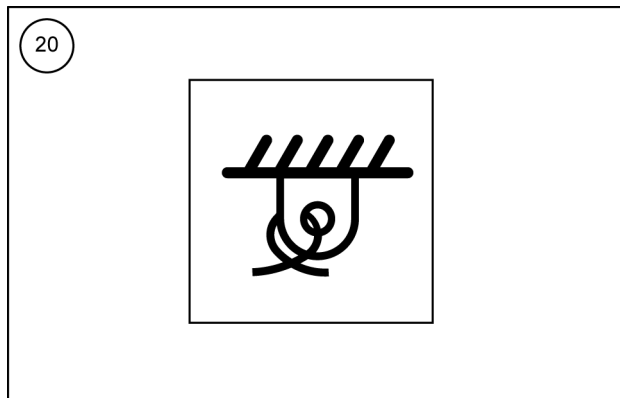
NOTA: El valor de exposición de cuerpo entero se determina con determinadas condiciones de funcionamiento y del terreno, por lo que puede no ser representativo en todas las condiciones de funcionamiento posibles dentro del uso previsto de la máquina. En consecuencia, este valor de emisión de vibración de cuerpo entero no determina la exposición a vibración del cuerpo entero conforme a la directiva europea 2002/44/EC. Para este propósito, se recomienda realizar una medición de las condiciones de trabajo. Si no esto no fuera factible, utilice la información de la siguiente tabla proveniente de ISO/TR 25398:2006 (*).

Condiciones de trabajo	Valor de emisión básico			Desviación estándar		
	1,4* a _{w,eqx}	1,4* a _{w,eqy}	a _{w,eqz}	1,4* S _x	1,4* S _y	S _z
Excavación	0.33 m/s ² (1.08 ft/s ²)	0.21 m/s ² (0.69 ft/s ²)	0.19 m/s ² (0.62 ft/s ²)	0.19 m/s ² (0.62 ft/s ²)	0.12 m/s ² (0.39 ft/s ²)	0.10 m/s ² (0.33 ft/s ²)
Uso del martillo hidráulico	0.49 m/s ² (1.61 ft/s ²)	0.28 m/s ² (0.92 ft/s ²)	0.36 m/s ² (1.18 ft/s ²)	0.20 m/s ² (0.66 ft/s ²)	0.13 m/s ² (0.43 ft/s ²)	0.17 m/s ² (0.56 ft/s ²)
Movimiento de transferencia	0.45 m/s (1.48 ft/s)	0.39 m/s ² (1.28 ft/s ²)	0.62 m/s ² (2.03 ft/s ²)	0.17 m/s ² (0.56 ft/s ²)	0.18 m/s ² (0.59 ft/s ²)	0.28 m/s ² (0.92 ft/s ²)

(*) ISO/TR 25398:2006 Vibraciones mecánicas – Directrices para evaluación de la vibración de cuerpo entero en máquinas conducidas – Uso de datos armonizados medidos por institutos internacionales, organizaciones y fabricantes.

Rótulo del punto de sujeción

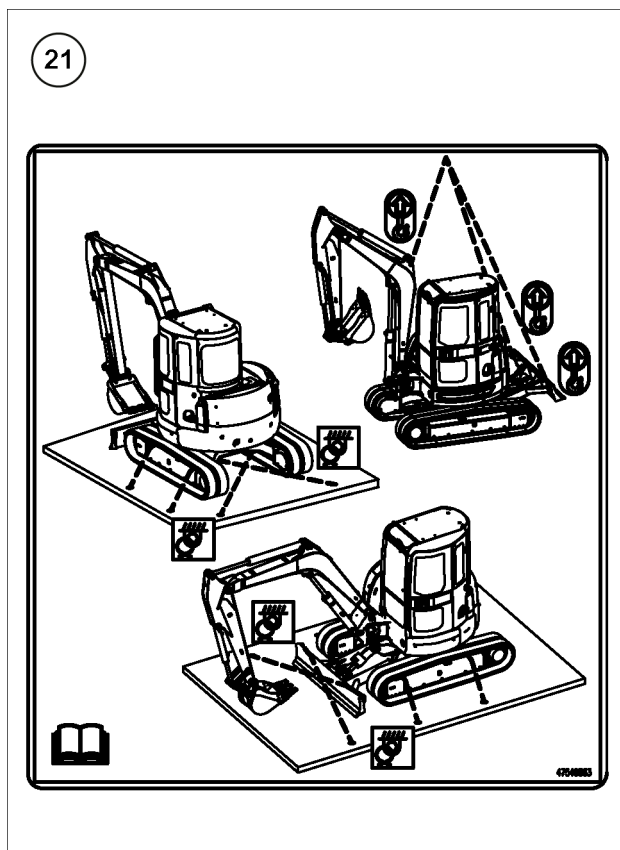
Los medios de sujeción deben fijarse aquí cuando haya que transportar la máquina.



SMIL13MEX0124AB 23

Rótulo general de la máquina sobre elevación y puntos de sujeción

Resumen/descripción de los puntos de sujeción (consulte los detalles en la sección 5).

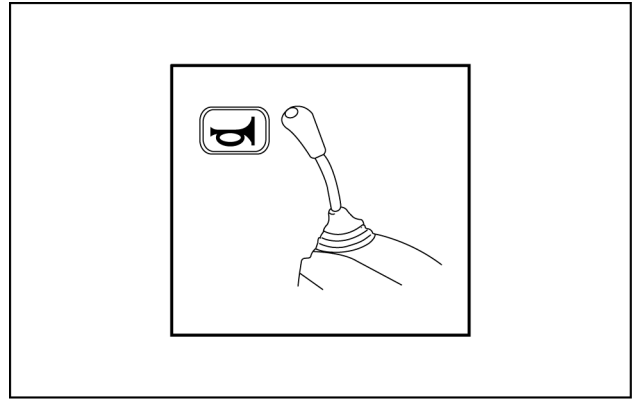


SMIL13MEX0208BB 24

Interruptor del avisador acústico

Para accionar el avisador acústico se debe oprimir el símbolo de este conmutador, situado en la palanca de mando izquierda.

AVISO: *Tocar el avisador acústico antes de arrancar el motor y antes de girar la torreta o de accionar los equipos.*



LEL11E0137AA 5

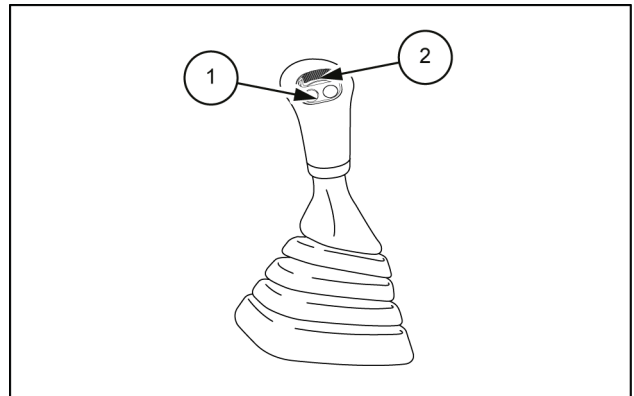
Control deslizante de martillo y pinza demoledora hidráulicos

El control deslizante (2) se encuentra en la empuñadura de la palanca de control derecha.

Se utiliza para controlar la apertura y el cierre de la pinza demoledora hidráulica empujándolo a derecha e izquierda.

AVISO: *No toque el pulsador (1) del martillo hidráulico cuando utilice la cortadora.*

NOTA: *El movimiento del control deslizante (2) regula el caudal hidráulico al accesorio.*



LEL11E0483AB 6

Pulsador de control del martillo hidráulico

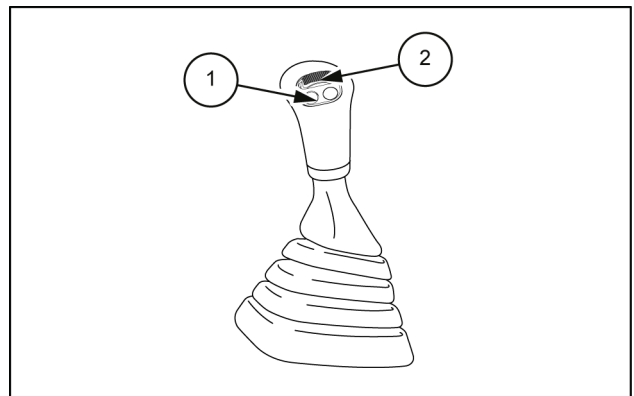
Para utilizar la trituradora hidráulica, accione el pulsador (1) situado en la empuñadura de la palanca de control derecha.

Presione el pulsador (1) para activar la trituradora hidráulica.

Suelte el pulsador (1) para detener la trituradora hidráulica.

AVISO: *Cuando se utiliza la trituradora, funciona mal si la conmutación de la válvula selectora es defectuosa, lo que reduce la eficiencia de la operación y la velocidad de trabajo. No solo provoca desperfectos, sino también daños a la máquina. Conmute la válvula selectora de manera adecuada.*

AVISO: *La trituradora se puede activar empujando el control deslizante (2) a la izquierda. Sin embargo, utilice el pulsador de la trituradora (1) siempre que sea posible para activarla.*



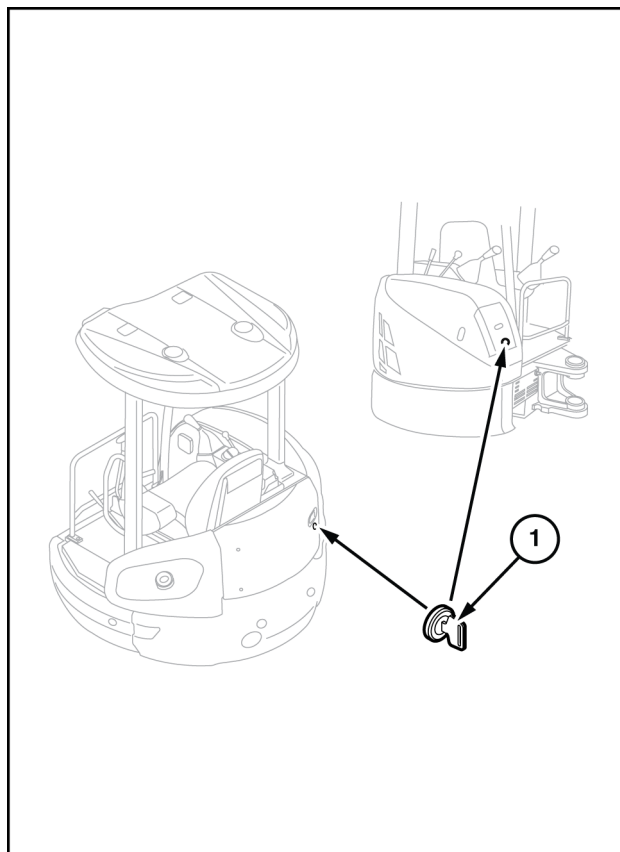
LEL11E0483AB 7

CONTROLES EXTERIORES

Cubiertas

AVISO: Detenga el motor cuando el capó o la cubierta del radiador estén abiertos.

Se dispone de dispositivos de bloqueo para las protecciones del motor. Utilice la llave de contacto para abrir y cerrar las protecciones del motor.



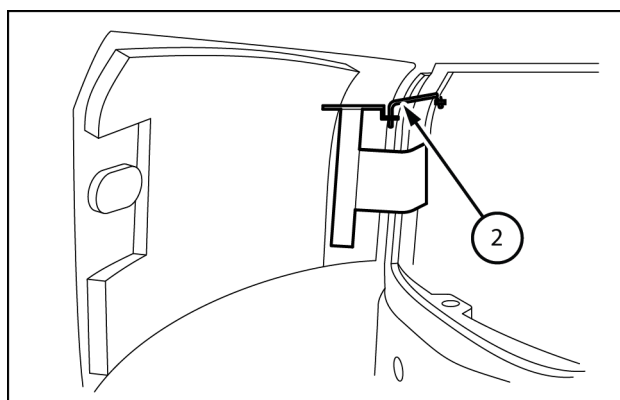
LEL11E0164BB 1

Apertura

Introduzca la llave en la cerradura **(1)**.

Después de desbloquear el cierre, retire la llave y abra la cubierta.

Mantenga el capó abierto con un soporte adecuado **(2)**.

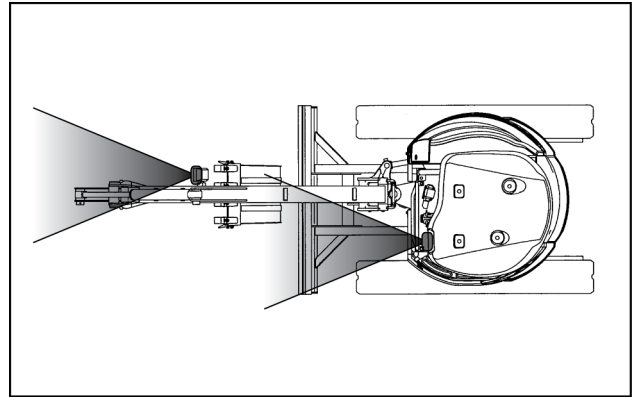


LEL11E0165AB 2

Luces de trabajo

Con la llave de arranque en posición **ON**, active el interruptor de la luz de trabajo para ver si funciona correctamente.

Si la luz no se enciende, es posible que la bombilla esté quemada o que hay alguna avería de naturaleza eléctrica.



LEL11E0186AA 1

ESTACIONAMIENTO DE LA UNIDAD

Estacionamiento de la máquina

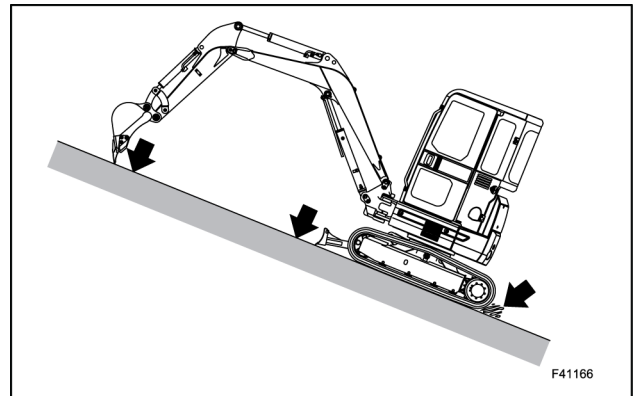
- Estacione siempre la máquina en una superficie plana y firme.
- Evite estacionar en pendientes .
Si es inevitable estacionar en una pendiente, hínque los dientes de la cuchara en el suelo, baje la pala al suelo y bloquee las orugas con cuñas.
- Parar el motor.
- Gire la llave de contacto a la posición OFF y retírela.
- Compruebe que la palanca de seguridad esté en posición de bloqueo evitar movimientos accidentales de la máquina.

AVISO: No apague el motor cuando esté funcionando a máximas revoluciones, déjelo al ralentí durante unos minutos hasta que se enfríe.

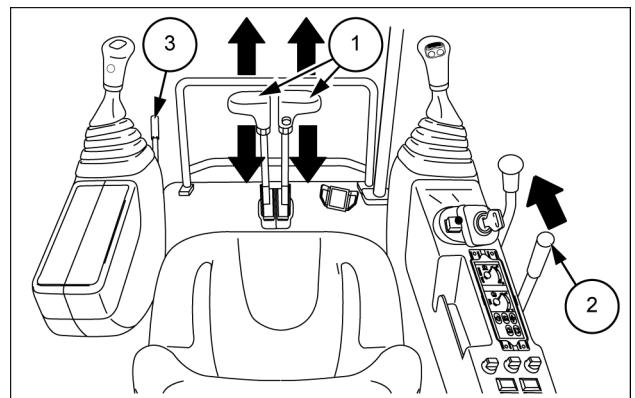
- Desplace las dos palancas de control (1) a la posición neutral.
- Sitúe la palanca del acelerador (2) en RALENTÍ BAJO.
- Baje la cesta al suelo.
- Bajar la hoja al suelo.
- Sujetar ambas orugas por medio de soportes.
- Pare el motor girando la llave de arranque a la posición **OFF**.

AVISO: No apague el motor cuando esté funcionando a máximas revoluciones, déjelo al ralentí durante unos minutos hasta que se enfríe.

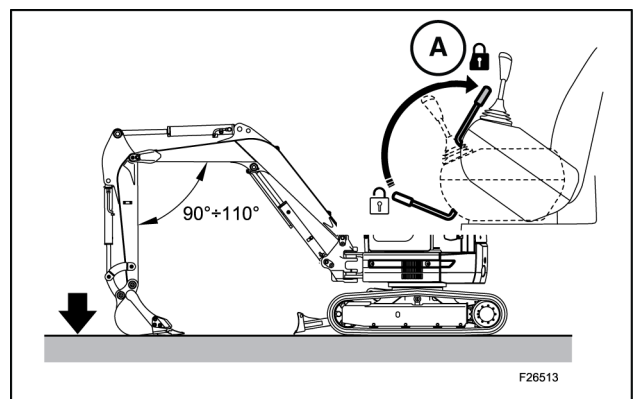
- Sitúe la palanca de seguridad (3) en la posición (A).
- Cerrar todas las ventanillas.



TUL112E300029AA 1



SMIL13MEX0026AB 2



TUL112E300030AA 3

TRANSPORTE DE ENVÍO

Elevación de la máquina – CX35B

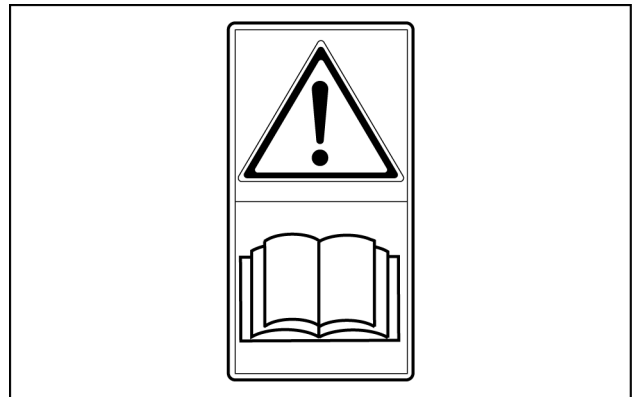
⚠ ADVERTENCIA

Peligro de aplastamiento

Los sistemas de elevación debe manejarlos un personal cualificado que sepa los procedimientos correctos que debe seguir. Asegúrese de que todo el equipo de elevación está en buenas condiciones y que todos los ganchos están equipados con pestillos de seguridad.

Si no se cumplen estas instrucciones, pueden producirse muertes o graves lesiones.

W0256A

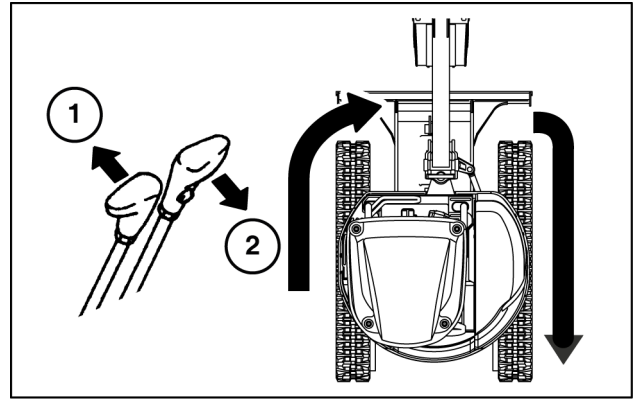


LELI11E0424AA 1

AVISO: Utilice siempre guantes de protección para manejar cables o cadenas. Utilice cables o cadenas metálicos del tamaño adecuado, en función de la carga que se vaya a remolcar. Coloque la eslinga con el máximo cuidado para evitar el movimiento de la máquina durante la fase de elevación. Eleve la máquina muy despacio. Compruebe que no haya otras personas en las cercanías de la máquina o debajo de la misma durante la fase de elevación.

Rotación horaria

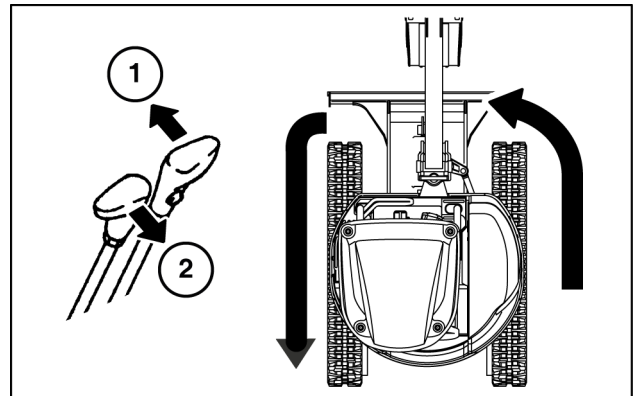
- Empuje la palanca de desplazamiento izquierda hacia delante (1) y al mismo tiempo tire de la palanca de desplazamiento derecha hacia atrás (2).



LEL11E0211AB 5

Rotación a la izquierda

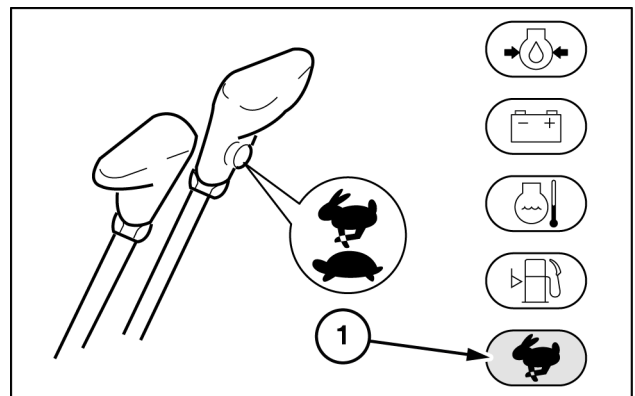
- Empuje la palanca de desplazamiento derecha hacia delante (1) y al mismo tiempo tire de la palanca de desplazamiento izquierda hacia atrás (2).



LEL11E0212AB 6

Cambio de una marcha de desplazamiento a otra

- Para la marcha en ALTA 🐇 (2ª marcha), pulse y suelte el interruptor correspondiente situado en la empuñadura de la palanca de desplazamiento derecha. Se enciende el testigo con la imagen de una liebre (1) en el tablero de instrumentos.
- Arranque la máquina accionando las palancas de desplazamiento.
- Para volver a la velocidad de desplazamiento LENTA 🐢 (1ª marcha), detenga el desplazamiento y pulse y suelte el interruptor correspondiente.

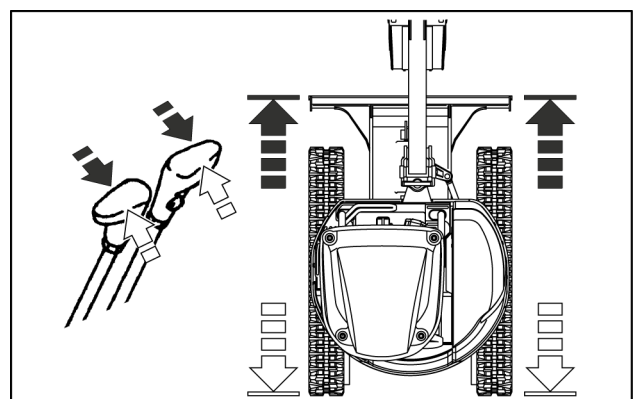


LEL11E0213AB 7

NOTA: La velocidad de desplazamiento vuelve siempre a LENTA cada vez que se la llave de contacto se gira a OFF.

Detención del desplazamiento

- Para detener la máquina es necesario situar las palancas de desplazamiento izquierda y derecha en posición NEUTRAL.
- No detenga la máquina de repente. Pare la máquina lo más lentamente posible.



LEL11E0214AB 8

CLICK HERE TO **DOWNLOAD** THE COMPLETE MANUAL

- Thank you very much for reading the preview of the manual.
- You can download the complete manual from: www.heydownloads.com by clicking the link below



- Please note: If there is no response to CLICKING the link, please download this PDF first and then click on it.

CLICK HERE TO **DOWNLOAD** THE COMPLETE MANUAL

Radio de giro mínimo

Brazo	CX35B	
	Cubierta	Cabina
Con rotación	1590 mm (62.60 in) (izq. 70 °)	2100 mm (82.68 in) (izq. 70 °)
Sin oscilación	1920 mm (75.59 in)	2480 mm (97.64 in)

Brazo	CX39B	
	Cubierta	Cabina
Con rotación	1690 mm (66.54 in) (izq. 70 °)	2170 mm (85.43 in) (izq. 70 °)
Sin oscilación	2040 mm (80.31 in)	2560 mm (100.79 in)

7 - MANTENIMIENTO

INFORMACIÓN GENERAL

Información de seguridad general

⚠ ADVERTENCIA

Evite las lesiones.

Lea y observe atentamente las precauciones de este manual.

Si no se cumplen estas instrucciones, pueden producirse muertes o graves lesiones.

W0044A

NOTA: Consulte al concesionario para ajustar, desmontar y reparar el motor, el reductor y los dispositivos electrónicos (controlador, etc.).

Se recomienda crear y mantener un plan de inspección y mantenimiento periódicos de la máquina. La creación y mantenimiento de dicho plan permitirá conservar la máquina en óptimas condiciones de funcionamiento.

La información que contiene esta sección indica los procedimientos correctos para realizar la inspección y el mantenimiento de la máquina. Este procedimiento ilustra todas las operaciones una tras otra. La frecuencia de las operaciones se indica en las tablas de inspección y mantenimiento.

Los intervalos de engrase y mantenimiento se basan en el cuenta horas. Es además posible efectuar estas operaciones según intervalos de calendario (cada día, cada semana, cada mes, etc.) haciendo referencia a las horas visualizadas. En el capítulo "CUANDO SEA NECESARIO" se explican los problemas para los cuales no se puede especificar un tiempo exacto de mantenimiento.

NOTA: Las tablas de inspección y mantenimiento solo ofrecen intervalos orientativos. Si es necesario, se debe crear un programa con intervalos de mantenimiento más breves, según las situaciones específicas, para condiciones difíciles de trabajo, como en entornos polvorientos o húmedos.

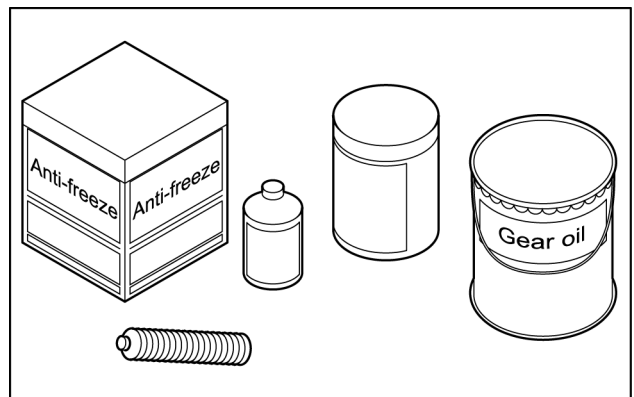
Elimine correctamente todos los materiales de desecho.

Para que la máquina funcione en condiciones óptimas, utilice solo los aceites, líquidos, lubricantes, filtros y recambios especificados. Utilice aceites y grasas de la viscosidad especificada en función de la temperatura ambiente.

Guarde los recipientes y latas de aceite lubricante, aceite hidráulico y grasa en ambientes cerrados. Tome las medidas necesarias para proteger estos recipientes del polvo, el agua, etc.



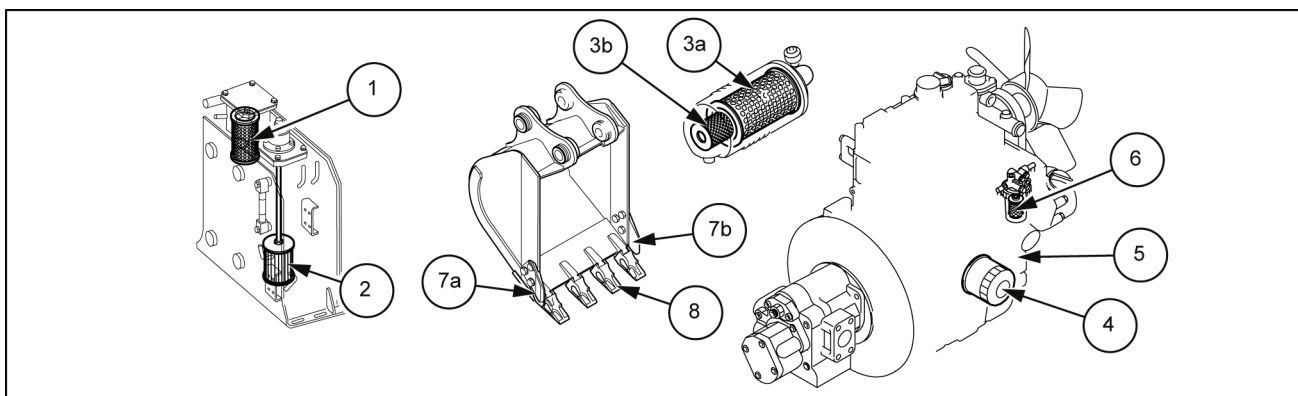
LEPH11E0272AA 1



LEL11E0273AA 2

Piezas de mantenimiento

Durante el mantenimiento, sustituya las piezas sujetas a desgaste, como filtros y cartuchos, antes de la caducidad. La máquina trabaja de manera más eficiente al sustituir las piezas desgastadas por otras nuevas.



TUL112E300043EB 1

No	Dispositivo	Nombre de la pieza	Can- t.	Intervalo de sustitución
1.	Depósito de aceite hidráulico	Filtro de retorno (junta tórica)	1	Después de 50 h (primer cambio) Cada 1000 h (a partir del 2º cambio) (Especificación de trituradora: cada 250 h)
2.	Depósito de aceite hidráulico	Filtro de aspiración (Junta tórica)	1	Cada 2000 h
3.	Filtro de aire	Elemento (exterior) (3a)	1	Después de la 6ª limpieza o intervalo de mantenimiento. Para máquinas equipadas con elemento W (doble) y elemento interno. No olvide cambiar el elemento interno por otro nuevo.
		Elemento (interior) (3b)		
4.	Filtro de aceite del motor	Cartucho	1	Después de 50 h (primer cambio) Cada 250 h
5.	Filtro de combustible	Cartucho	1	Cada 500 h
6.	Separador de agua	Cartucho	1	Cuando sea necesario
7.	Cuchara	Cortadora lateral (derecha) (7a)	1	Cuando sea necesario
		Cortadora lateral (izquierda) (7b)	1	
		TornilloTuerca	6	
8.	Cuchara	Diente	4	Cuando sea necesario
		Pasador de seguridad	4	
		Clavija de retención de goma	4	

Racores de engrase de la cuchara

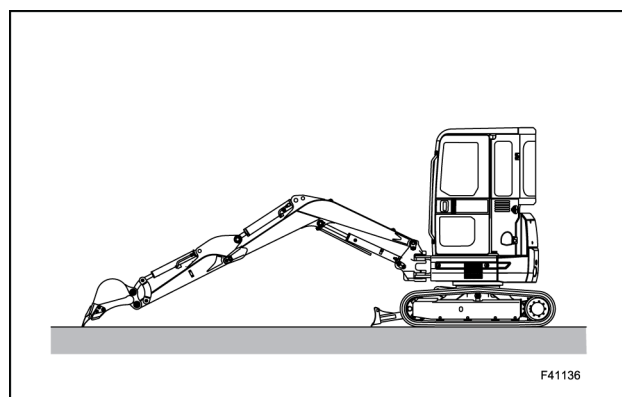
Intervalos de engrase.

Generalmente, el engrase se efectúa cada **50 h** de servicio.

Traslade la máquina a una superficie plana y sólida. Deje la cuchara apoyada en el suelo.

Sitúe la palanca de control del acelerador a velocidad mínima, detenga el motor y extraiga la llave de contacto, después coloque la palanca de seguridad en la posición de BLOQUEO.

Espera a que la máquina se enfríe.



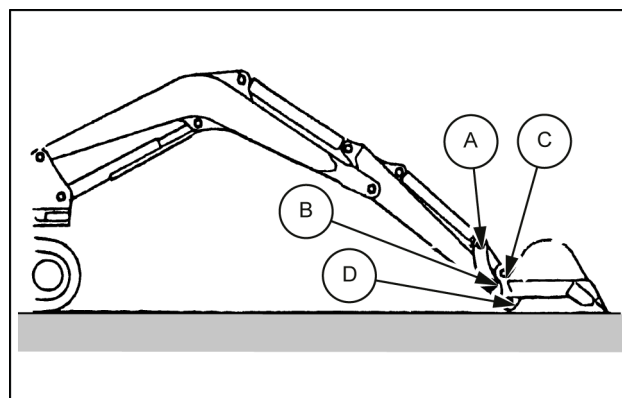
TULI12E300051AA 1

Limpie los engrasadores antes de proceder a la lubricación. Sustituya en caso de daños.

Engrase los pasadores con una pistola de engrase, como se muestra a la derecha (observe las flechas).

Elimine los restos de grasa alrededor de la conexión de los pasadores.

AVISO: Elimine los residuos peligrosos de conformidad con la legislación vigente.



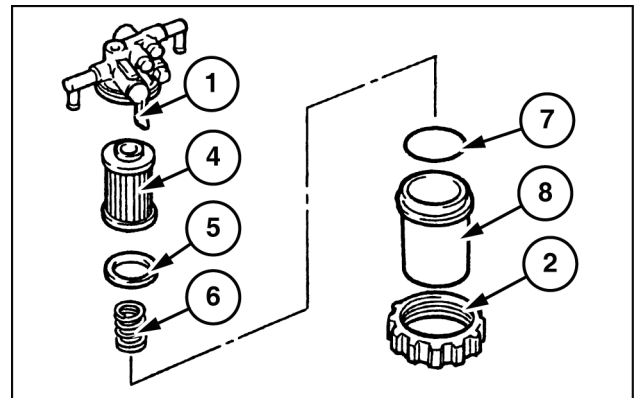
LELI11E0355AB 2

N.º	Puntos de engrase	Cant.
A.	Pasador de la varilla de cilindro de la cuchara	1
B.	Pasador de conexión de la articulación de la rueda guía/brazo	1
C.	Pasador de la articulación de la cuchara	1
D.	Pasador de conexión del brazo/cuchara	1

Limpeza del filtro del separador

AVISO: Elimine los residuos peligrosos de conformidad con la normativa medioambiental vigente.

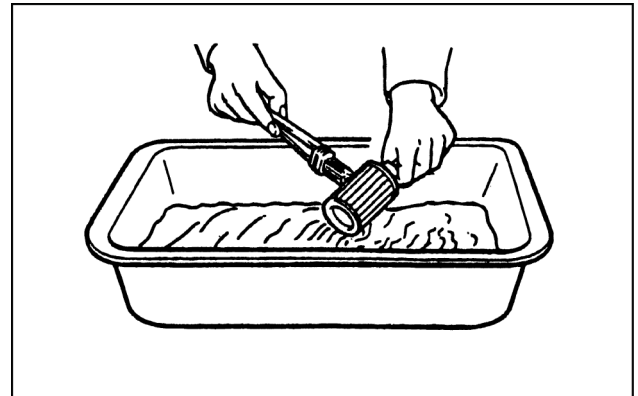
Compruebe si el agua descargada contiene impurezas. Limpie el elemento de filtro (4) y la parte interior del alojamiento (8) en caso de suciedad.



LEL11E0357AB 1

Retire el elemento de filtro (4) y límpielo con gasoil. Sustituya la junta tórica (7). Instale el elemento de filtro (4) en el separador de agua. Coloque la junta tórica (7) en el alojamiento (8) y apriete con el anillo (2). Empuje el asa (1) a la posición "ABIERTA" (B). Tras drenar el agua, purgue el aire del sistema de suministro.

NOTA: No limpie el elemento con gasolina.



LEL11E0358AA 2

Radiador

⚠ ADVERTENCIA

¡Peligro de inhalación! Peligro para los operadores y las personas situadas en esta zona. Evite poner en marcha el motor en espacios cerrados. Asegúrese de que siempre exista una ventilación adecuada. Si no se cumplen estas instrucciones, pueden producirse muertes o graves lesiones.

W0156A

⚠ ADVERTENCIA

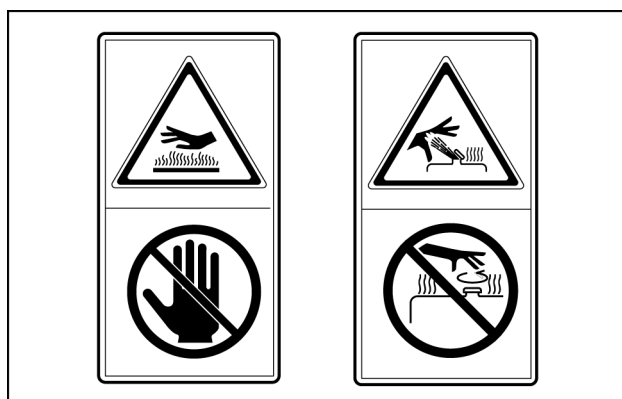
Peligro de quemaduras. El refrigerante caliente puede salir disparado y producir quemaduras, si se quita el tapón del radiador o del depósito de ventilación cuando el sistema aún está caliente. Para quitar el tapón, deje que se enfríe el sistema, gire el tapón hasta la primera ranura y espere a que se elimine la presión. Quite el tapón sólo cuando se haya eliminado toda la presión. Si no se cumplen estas instrucciones, pueden producirse muertes o graves lesiones.

W0367A

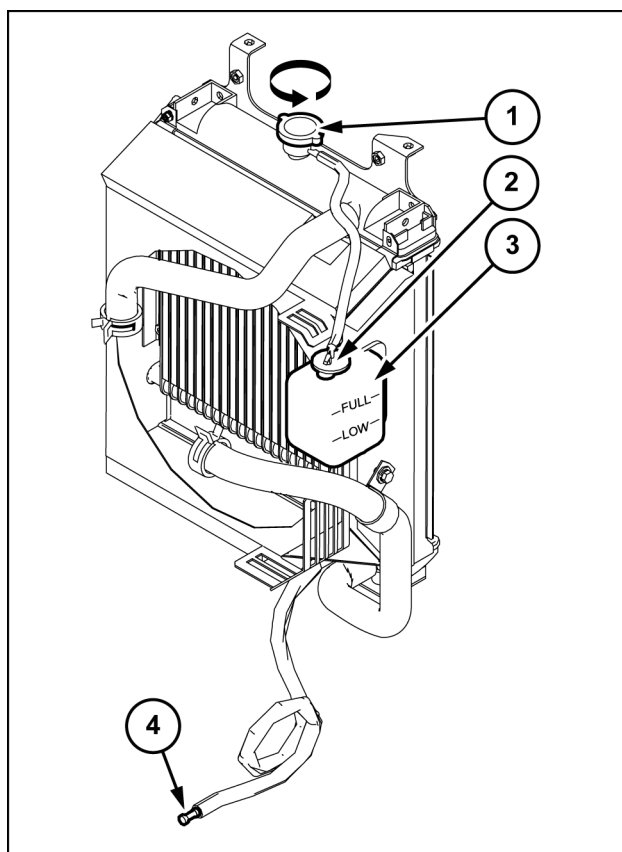
AVISO: No utilice aditivos selladores para detener las fugas del sistema de refrigeración. El incumplimiento de esta norma puede provocar la obstrucción del sistema y provocar el flujo insuficiente de refrigerante, el aumento de la temperatura y el sobrecalentamiento del motor.

Estacione la máquina en una superficie plana. Deje la cuchara apoyada en el suelo. Sitúe la palanca del control del acelerador a velocidad mínima, detenga el motor y extraiga la llave de contacto, después coloque la palanca de seguridad en la posición de BLOQUEO. Espere a que se enfríe la máquina. Abra el capó y bloquéelo en esa posición. Con el motor frío, retire el tapón (1) del radiador y el tapón (2) de la cubeta de nivel (3). Retire el tapón de vaciado (4) y descargue el refrigerante en un recipiente de capacidad adecuada. Tras finalizar esta operación, vuelva a instalar los tapones (4) y (2). Inspeccione atentamente los manguitos para comprobar su integridad y la estanqueidad (cámbielos en caso necesario) y apriete las abrazaderas flojas. Compruebe si el radiador presenta fugas, daños o acumulación de suciedad. Siga llenando el sistema por el tapón (1) hasta que el radiador esté completamente lleno.

NOTA: Al añadir refrigerante, hágalo lentamente para evitar la formación de burbujas de aire en el sistema.



LEL11E0391AA 1



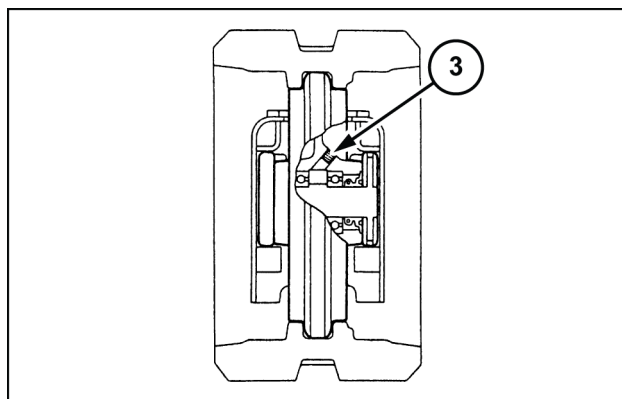
LEL11E0392BB 2

Aplique cinta selladora (teflón) alrededor de la rosca del tapón (3) y apriete el tapón. Secar los residuos de aceite. Aplique grasa a la superficie de deslizamiento (A) del pistón (4), del cilindro (5) y de la rueda guía (2).

Instale la rueda de modo que el tapón (3) y el engrasador (6) de la rueda guía queden enfrentados.

Tensión de la oruga de goma.

Tras controlar que la oruga de goma esté colocada correctamente sobre la polea de tensión y verificar las condiciones de tensión, quitar los puntales de seguridad y bajar la máquina al suelo.



LEL11E0413AB 4

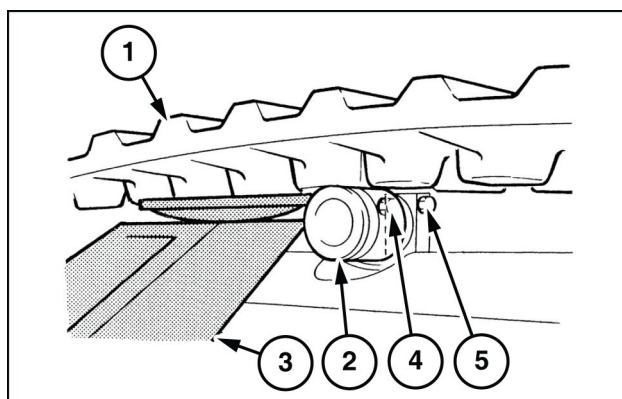
Rodillo superior

Para la purga de aceite, quitar la oruga de goma en el lado correspondiente.

Tras detener el motor, asegurarse de que la máquina esté en posición de aparcamiento.

Afloje la oruga de goma (1) del lado en que se debe cambiar el aceite para engranajes (2).

Eleve la oruga con un gato hidráulico (3).



LEL11E0414AB 5

Retire las tuercas (4) y los tornillos de capuchón (5) del soporte que fija el eje del rodillo superior (7). Remover el rodillo.

Retire el tapón de llenado (8) con una llave y vacíe el aceite de la unidad reductora en un recipiente.

Recargue aceite de engranajes reductores **45 cm³ (3 in³)** por la boca de llenado (8).

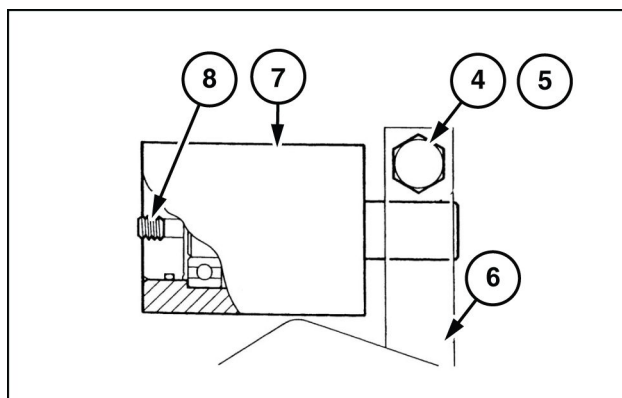
Aplique cinta selladora (teflón) alrededor de la rosca del tapón de vaciado (8) y apriete con firmeza el tapón.

Eliminar el aceite que se ha depositado alrededor del tapón.

Instalar el rodillo según la secuencia contraria al desmontaje.

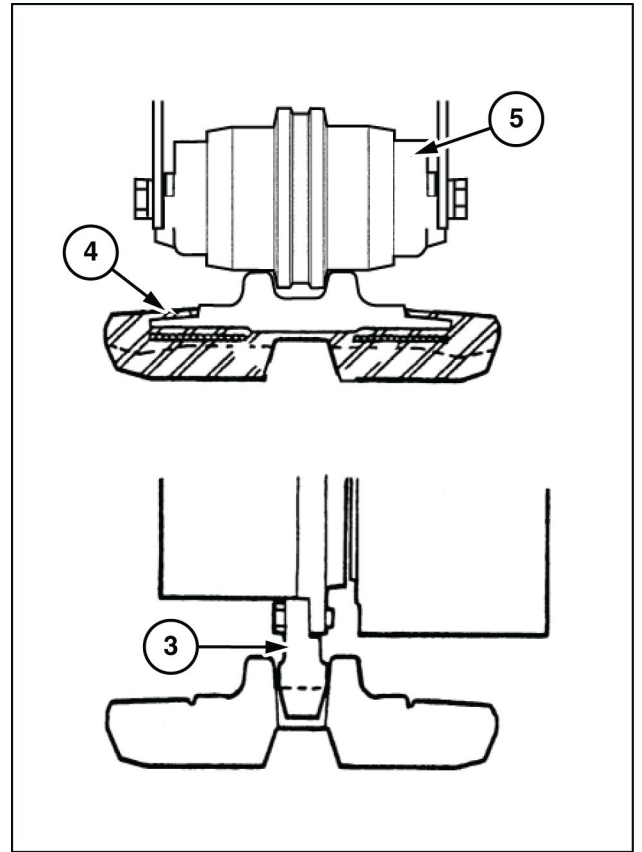
Aplique sellador de bloqueo de rosca en la rosca de los tornillos de capuchón (5) y apriete los tornillos.

Par de apriete: **59 - 73 N·m (43.5 - 53.8 lb ft)**



LEL11E0415AB 6

Detenga el piñón (3) y compruebe si la oruga de goma (4) está bien colocada en la guía de la cadena, en los rodillos inferiores (5) y en el piñón.



LEL11E0309BB 7

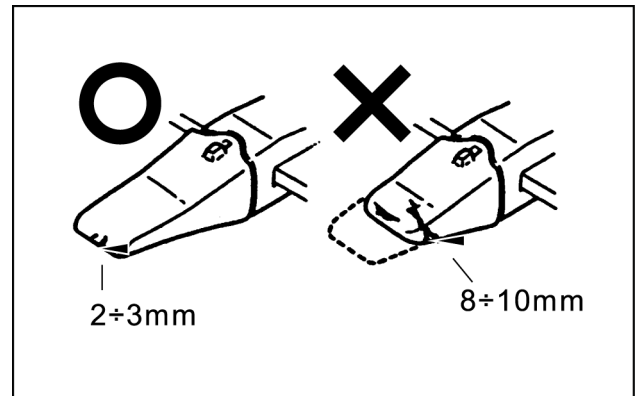
Dientes de la cuchara y cuchillas laterales

Estacione la máquina en una superficie plana.

Deje la cuchara apoyada en el suelo.

Sitúe la palanca de control del acelerador a velocidad mínima, detenga el motor y extraiga la llave de contacto, después coloque la palanca de seguridad en la posición de BLOQUEO.

Su duración no se determina solamente basándose solamente en las horas de funcionamiento; es también necesario considerar las horas de trabajo.

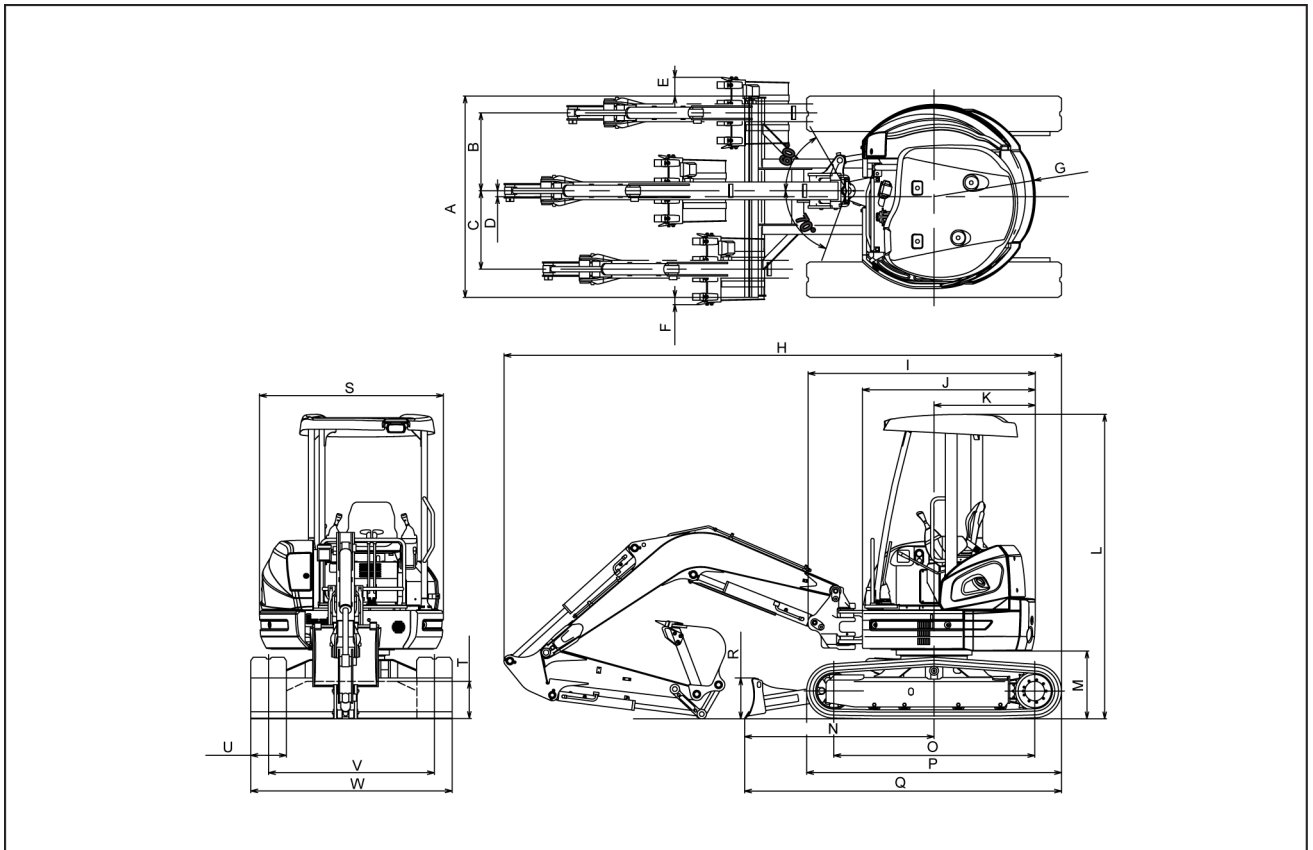


LEL11E0326AA 1

Sistemas hidráulicos - Resolución de problemas

Problema	Causa posible	Corrección
Aumento de temperatura del aceite hidráulico	Enfriador de aceite atascado.	Limpieza
	Correa del ventilador del motor resbaldiza.	Ajuste o sustituya.
	Nivel de aceite hidráulico bajo.	Llene con aceite al nivel especificado.
	Aceite hidráulico incorrecto.	Sustituya por aceite correcto.
	La bomba hidráulica no funciona.	Repare o sustituya

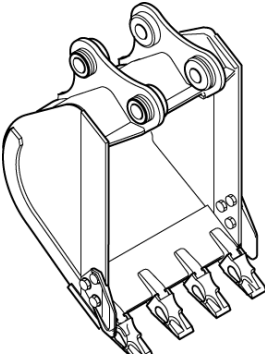
Dosel (CX39B)



SMIL13MEX0011FB 3

A	1700 mm (66.9 in)	M	570 mm (22.4 in)
B	660 mm (26.0 in)	N	1600 mm (62.9 in)
C	660 mm (26.0 in)	O	1700 mm (66.9 in)
D	50 mm (2.0 in)	P	2150 mm (84.6 in)
E	160 mm (6.3 in)	Q	2680 mm (105.5 in)
F	60 mm (2.3 in)	R	345 mm (13.6 in)
G	(radio) 850 mm (33.5 in)	S	1550 mm (61.0 in)
H	4710 mm (185.4 in)	T	330 mm (13.0 in)710
I	1910 mm (75.2 in)	U	300 mm (11.8 in)
J	1460 mm (57.4 in)	V	1400 mm (55.1 in)
K	850 mm (33.5 in)	W	1700 mm (66.9 in)
L	2570 mm (101.2 in)		

Cucharas

	Ancho	Capacidad ISO 7451	Peso	Número de dientes	Tipo
	350 mm (13.8 in)	0.05 m³ (1.8 ft³)	62 kg (136.7 lb)	3	*
	450 mm (17.7 in)	0.07 m³ (2.5 ft³)	69 kg (152.1 lb)	4	*
	500 mm (19.7 in)	0.09 m³ (3.2 ft³)	72 kg (158.7 lb)	4	*
	600 mm (23.6 in)	0.11 m³ (3.9 ft³)	78 kg (172.0 lb)	4	*
	700 mm (27.6 in)	0.12 m³ (4.2 ft³)	84 kg (185.2 lb)	4	*

* = Excavación genérica; para operaciones de excavación y carga de arena, grava, barro, tierra en general, etc., el peso específico del material no debe ser mayor de **1400 kg/m³ (2359.8 lb/yd³)**

Procedimiento de ajuste

NOTA: Antes de accionar la válvula selectora, debe detener el motor y bajar el accesorio al suelo, para no comprometer la estabilidad de la máquina.

Con una llave Allen (2), afloje y retire el tornillo (3).

Llave Allen: 5 mm

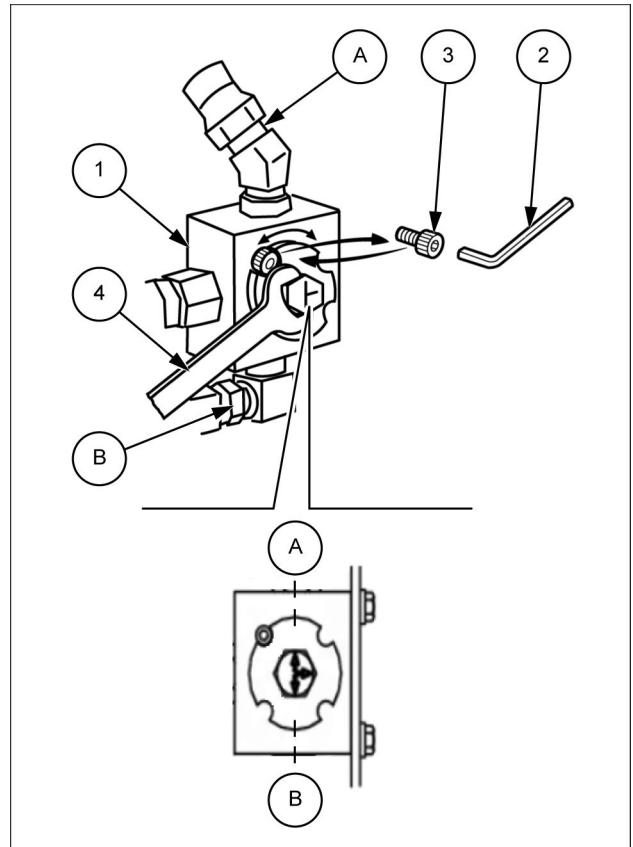
Utilice una llave (4) para girar la válvula selectora (1) a la posición correcta.

A: al depósito

B: al accesorio

Llave: 24 mm

Apriete el tornillo (3) cuando la válvula esté en la posición correcta.



SMIL13MEX0018BB 13

Funcionamiento de la trituradora hidráulica

AVISO: Antes de utilizar la máquina, lea atentamente las instrucciones de seguridad y de uso suministradas en este manual, y asegúrese de comprenderlas y aplicarlas.

Empuje la palanca de bloqueo de seguridad hacia abajo (B) y sitúela en la posición de DESBLOQUEO.

Sitúe la palanca del acelerador en la posición de VACÍO A ALTAS REVOLUCIONES.

Baje lentamente el accesorio hasta apoyarlo en la superficie en que se va a trabajar.

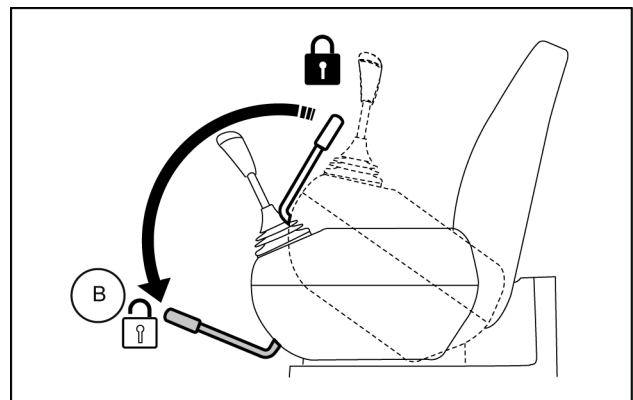
Active la trituradora utilizando el pulsador (1).

Suelte el pulsador (1) para detener la trituradora.

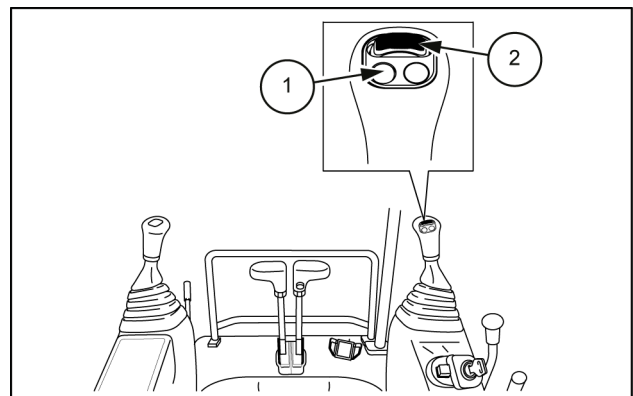
AVISO: El uso de la trituradora durante más de 30 s puede provocar el desgaste o deterioro prematuro del accesorio de la máquina. Si el material no se rompe, vuelva a colocar la trituradora y repita la operación a intervalos de 30 s.

No abandone nunca la cabina del operador con el motor en marcha.

NOTA: La trituradora se puede activar empujando el control deslizante (2) a la izquierda. Sin embargo, utilice el pulsador de la trituradora (1) siempre que sea posible para activarla.



LEL11E0445AB 14



LEL11E0484AB 15

Descarga de conductos AUX2

▲ PRECAUCIÓN

¡Salida de líquido!

Las fugas de aceite hidráulico o combustible diésel pueden penetrar en la piel y producir infecciones u otras lesiones. Para evitar daños personales, libere toda la presión, antes de desconectar los conductos de líquido o de realizar trabajos en el sistema hidráulico. Antes de aplicar presión, asegúrese de que todas las conexiones están apretadas y los elementos se encuentran en buen estado. No compruebe nunca manualmente las posibles fugas bajo presión. Utilice un trozo de cartón o de madera para realizar esta operación. Si resulta herido a causa de una fuga de fluido, acuda inmediatamente a un médico.

El incumplimiento de estas normas podría dar lugar a heridas leves o moderadas.

C0104A

La **AUX2** de **PTO** hidráulica es un circuito hidráulico de alta presión. Es necesario descargar los conductos **AUX2** antes de conectar y desconectar el accesorio hidráulico.

Para descargar los conductos AUX2, proceda de la manera siguiente:

1. Estacione la máquina en una superficie plana y baje el accesorio al suelo.
2. Apague el motor y sitúe la llave de contacto en la posición **ON**.
3. Sitúe el interruptor selector **AUX2** a la derecha.
4. Pise el lado izquierdo del pedal durante **2 s**: así se descarga el lado izquierdo del conducto **AUX**.
5. Pise el lado derecho del pedal durante **2 s**: así se descarga el lado derecho del conducto **AUX**.
6. Conecte o desconecte los conductos hidráulicos del accesorio.

Revisión del refrigerante del aire acondicionado

⚠ ADVERTENCIA

Evite las lesiones.

Evite respirar los vapores o niebla producidos por el lubricante o refrigerante del aire acondicionado. Si se produce una descarga accidental del sistema, ventile el área de trabajo antes de continuar con el mantenimiento.

Si no se cumplen estas instrucciones, pueden producirse muertes o graves lesiones.

W1000B

⚠ ADVERTENCIA

Peligro de explosión

La temperatura de ebullición del refrigerante del sistema de aire acondicionado es de -12 °C (10 °F). -NUNCA exponga las piezas del sistema de aire acondicionado directamente al fuego ni a calor excesivo. -NUNCA desconecte ni desmonte las piezas del sistema de aire acondicionado. La emisión de gases refrigerantes a la atmósfera es ilegal en muchos países.

Si no se cumplen estas instrucciones, pueden producirse muertes o graves lesiones.

W0340A

⚠ ADVERTENCIA

¡Las fugas de refrigerante pueden provocar congelación!

Use siempre gafas protectoras durante la manipulación de refrigerante. Si el refrigerante entra en contacto con sus ojos, aclárelos inmediatamente con agua durante 15 minutos. Acuda inmediatamente a un centro médico.

Si no se cumplen estas instrucciones, pueden producirse muertes o graves lesiones.

W0339A

CLICK HERE TO **DOWNLOAD** THE COMPLETE MANUAL

- Thank you very much for reading the preview of the manual.
- You can download the complete manual from: www.heydownloads.com by clicking the link below



- Please note: If there is no response to CLICKING the link, please download this PDF first and then click on it.

CLICK HERE TO **DOWNLOAD** THE COMPLETE MANUAL