

72IF
Tekerlekli Ykleyici
TIER III



Baskı Numarası. 47389741
I Basım
Trke 06/12



CLICK HERE TO **DOWNLOAD** THE COMPLETE MANUAL

- Thank you very much for reading the preview of the manual.
- You can download the complete manual from: www.heydownloads.com by clicking the link below



- Please note: If there is no response to CLICKING the link, please download this PDF first and then click on it.

CLICK HERE TO **DOWNLOAD** THE COMPLETE MANUAL

Hava kaynaklı gürültü emisyonu

Ses güç seviyesi

L_{wa} = 105 dB (A)

Garanti edilen ses gücü seviyesi (1)

Operatör istasyonundaki ses basıncı seviyesi

L_{pa} = 72 dB (A)

Eşdeğer makinede kabin kapısı ve pencereler kapalı ve ısıtıcı/klima fanı ikinci kademe hızda çalışır haldeyken operatör istasyonuna tekabül eden, ISO 6396:2008 standardına uygun olarak ölçülmüş eşdeğer devamlı ağırlıklı ses basıncı seviyesi (A).

EL-KOL VE TÜM VÜCUT TİTREŞİM EMİSYONU İLE İLGİLİ BİLGİLER

Operatöre iletilen vibrasyonların seviyesi, temel olarak operasyonların gerçekleştirildiği zemin şartlarına, makinenin operasyon moduna ve ekipmanına bağlıdır. Buna bağlı olarak, vibrasyona maruz kalma durumu, aşağıdaki tavsiyelere uyulduğu takdirde büyük ölçüde azaltılacaktır:

- makine ve yapılacak iş ile uyumlu ekipman kullanın;
- koltuğu doğru konuma ayarlayıp kilitleyin; ayrıca, koltuk süspansiyonunu düzenli aralıklarla kontrol edip gerektiğinde ayarlayın ve tamir edin;
- makinenin düzenli olarak önerilen aralıklarda güncel bakım operasyonlarını uygulayın;
- keskin hareketler veya aşırı yüklemekten mümkün olduğu kadar kaçınarak makineyi düzgün bir şekilde çalıştırın;
- seyahat esnasında mümkün olduğu kadar özellikle kaba arazi veya engellere takılmamaya özen gösterin.

Bu makine, zorlu ancak tipik çalışma koşulları altında dikey titreşim girdisi gösteren bir operatör koltuğuyla donatılmıştır.

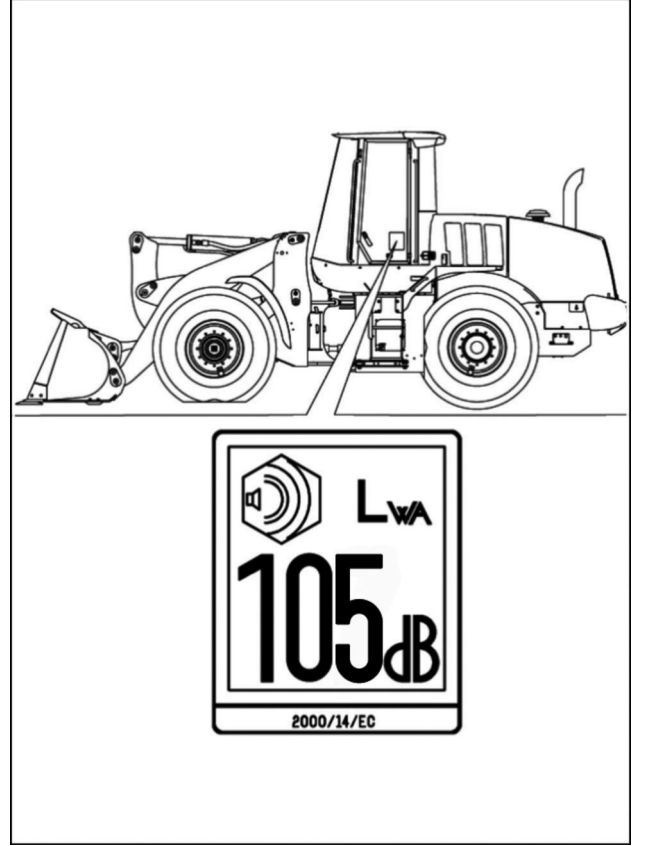
Bu, makinenin bu Kılavuzdaki talimatlar doğrultusunda, kullanım amaçlarının gerektirdiği şekilde çalıştırılması halinde operatör vücudunun titreşimlere olan maruziyetinin titreşimlere karşı korumaya yönelik korunma gerekliliklerine uygun olmasını sağlar.

Operatörün kollarının maruz kaldığı, makinenin hızlanma efektif değeri **2.5 m/s²** değerini geçmemektedir.

Operatörün vücudunun maruz kaldığı, makinenin hızlanma efektif değeri

0.5 m/s² değerini geçmemektedir.

Bu sonuçlar, yüklü ve yüksüz çalışma koşullarında bir hızlanma ölçer kullanılarak elde edilmiştir.



LEEN12T0858BA 1

Güvenlik kuralları Hizmet hatlarının emniyeti

⚠ UYARI

Elektrik çarpma tehlikesi!

Havai hatların veya elektrik kablolarının altında çalışmayın. Kayma tehlikesi olan yerlerde çalışmayın. Bu kurallara uyulmaması ölüm ya da ciddi yaralanmalara neden olabilir.

W0215A

Gömülmüş ve baş üzeri hizmet hatlarına yakın çalışılırken emniyet önlemlerine UYULMALIDIR.

Operasyon esnasında yeraltı veya havai hizmet hatları yakınında veya çevresinde çalışıyor olmanız mümkündür, bunlar, aşağıdakilerle sınırlı olmamakla beraber:

- Elektrik hattı
- Gaz hattı
- Su hattı
- İletişim hattı – telefon veya kablo televizyon
- Atık su hattı

BİLDİRİM: Herhangi bir çalıştırma işlemine başlamadan önce, proje alanındaki gömülü veya havai hizmet hatlarını bilmek ve bu hatlara temas etmemek sizin sorumluluğunuzdadır.

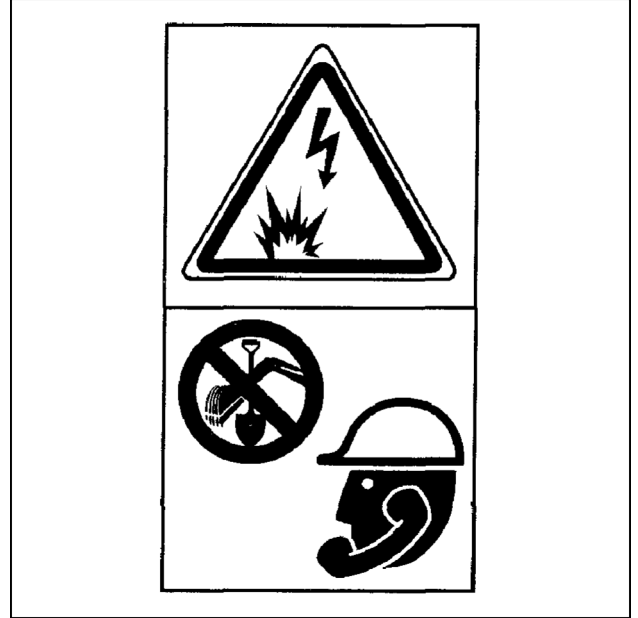
Daima bütün yerel hizmet firmalarının kendi hatlarının yerini işaretlemesini sağlayın.

BİLDİRİM: Yerel yetkililerle var olan tesisatların belirlenmesi ve temas edilmemesini gerektiren kanunlar, yönetmelikler ve/veya kati cezaları kontrol edin.

Yüksek voltaj güç hatlarıyla, yeraltı kablolarıyla, vs. temas etmek ciddi yaralamalara veya elektrik çarpmasından ölüme neden olabilir. Makine ve eklentilerini belirtilen şekilde elektrik güç hatlarından emniyetli bir mesafede tutun.

Herhangi bir makine operasyonu yapmadan önce bütün yerel hizmet firmalarını arayın

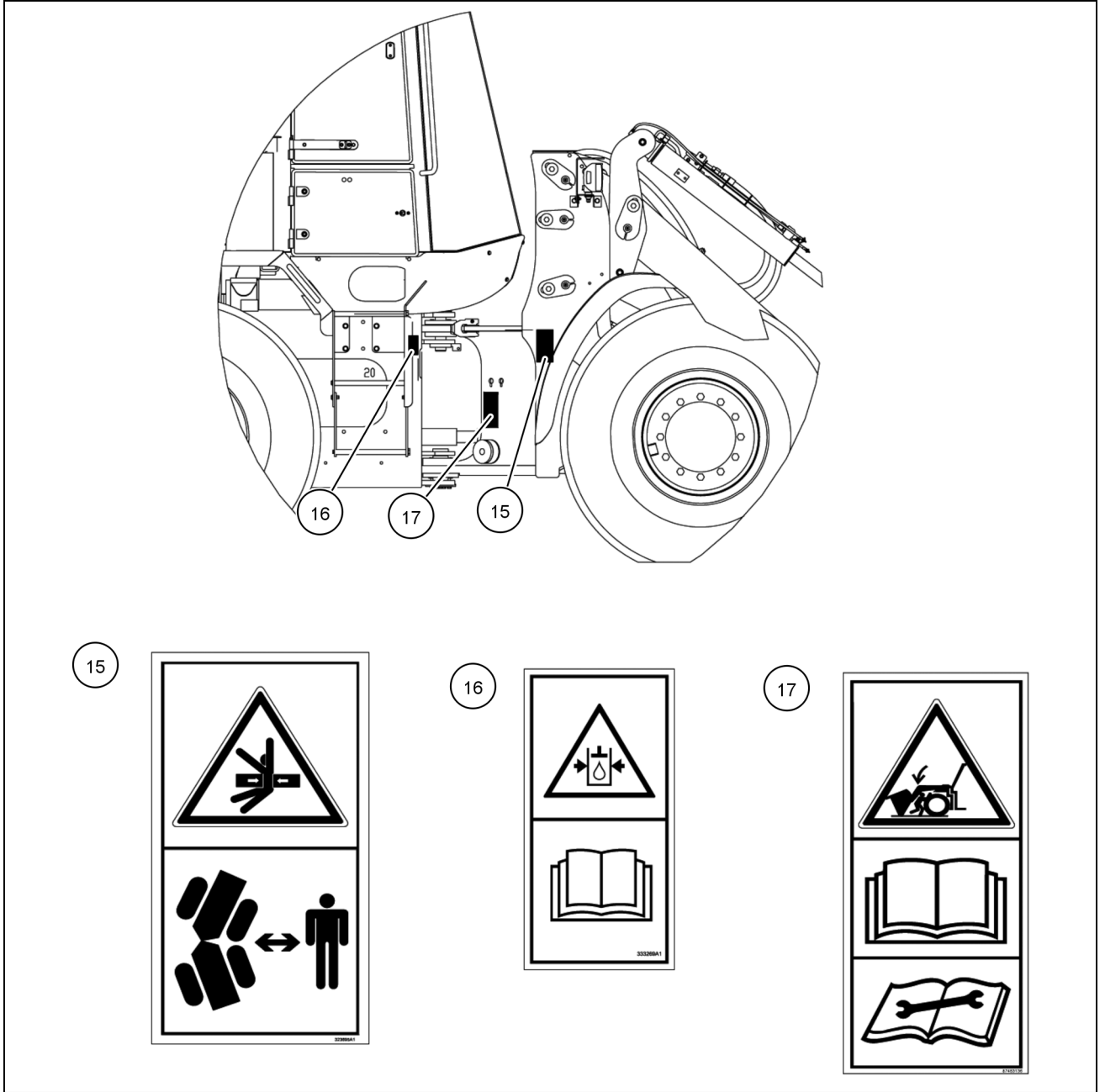
Yeraltı hizmet hatlarını belirledikten sonra, dikkatlice el ve/veya otomatik vakum ekipmanı ile hizmet hattını vakumlayarak doğruluğundan ve hattın derinliğinden emin olun.



RCPH10WHL001BAH 1

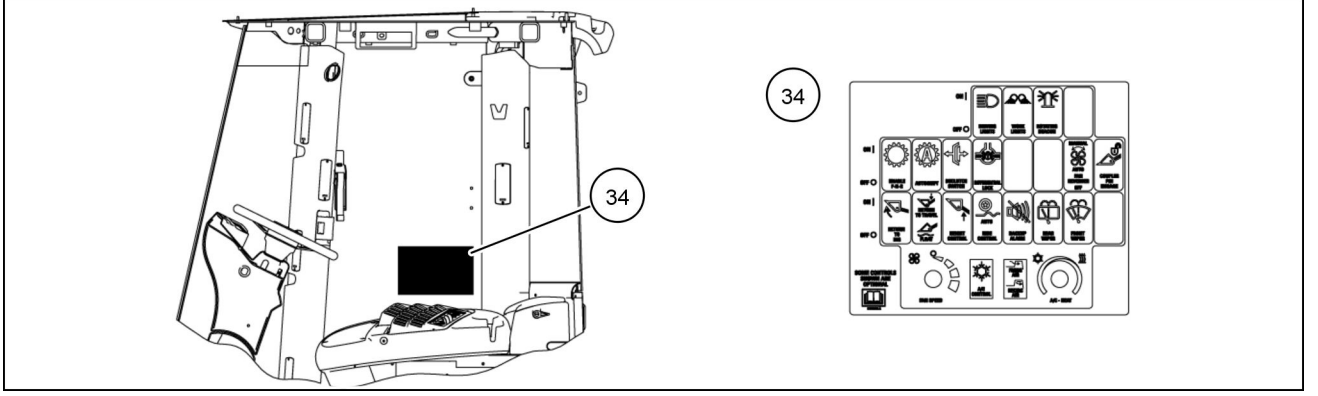
VOLTAJ (VOLTS)	EMNİYET MESAFESİ
50K VEYA DAHA AZ	3.0 m (10 ft)
50K İLE 200K	4.5 m (15 ft)
200K İLE 350K	5.0 m (20 ft)
350K İLE 500K	7.5 m (25 ft)
500K İLE 750K	10.5 m (35 ft)
750K VEYA DAHA FAZLA	13.5 m (45 ft)

- Makineyi servise sokarken, motorunu kapatın, hidrolik basıncı boşaltın, eklentiye zemine indirin ve acil durum frenini uygulayın. Eğer makine kaldırma kolları havadayken servis uygulanması gerekiyorsa, cıvata tamamen içine doğru döndürülmüş bir şekilde kaldırma kolu destek pimini daima kullanın.



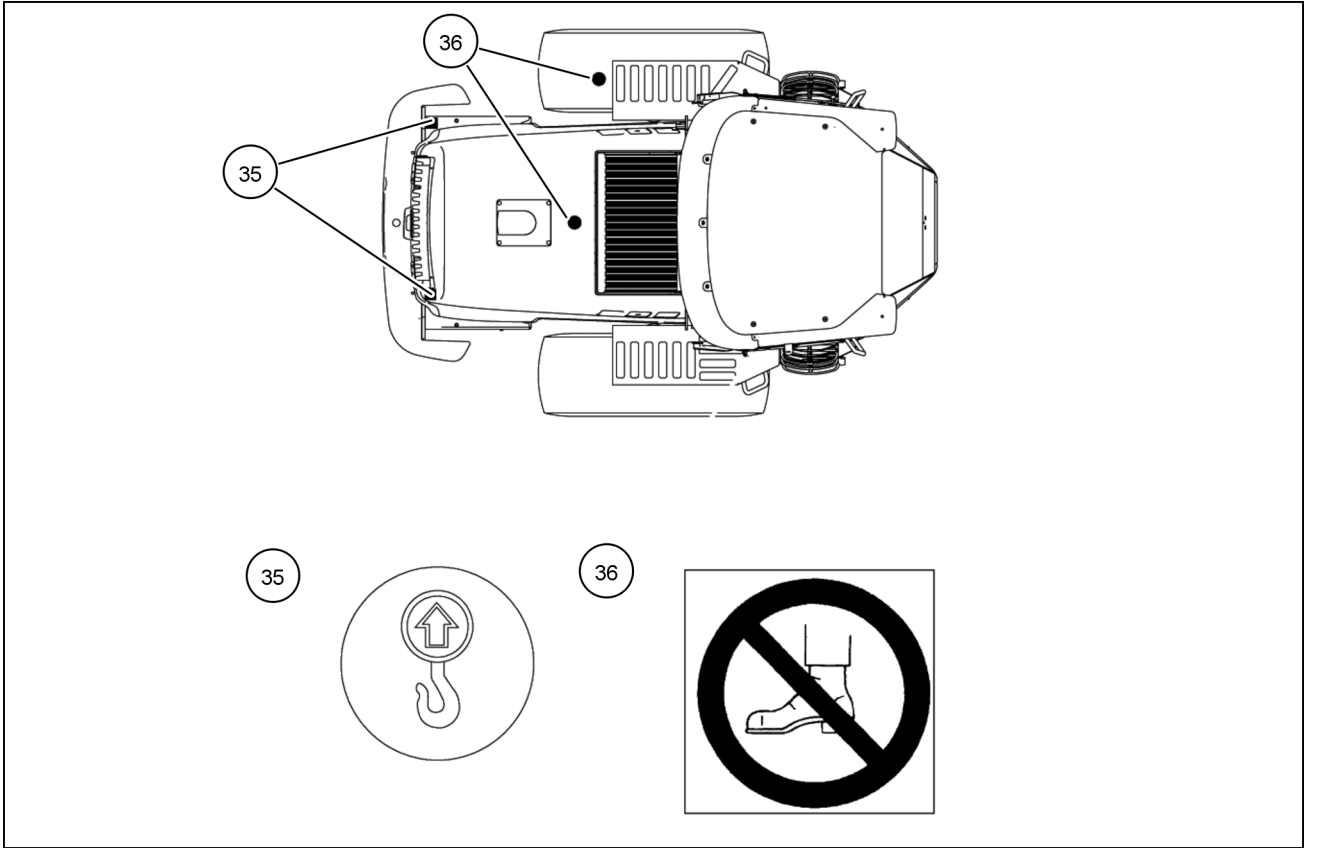
LEEN11T0223GA 8

15. Makinenin motoru çalışırken bu alanda durmayınız. Direksiyon ile yön değiştirme işlemi, vücudun ön ve arka modül arasında sıkışarak ezilmesine neden olabilir.
16. Basıncılı sistem. Ciddi veya ölümcül kazaları önlemek için bakım yapmadan önce basıncın tahliye edilmesi gerekir.. Operatör Kılavuzunu okuyun.
17. Makineyi ve çalışma esnasında makineden düşebilecek parçaları emniyetli bir şekilde bloke edin. Bunlara uymamak ciddi yaralanma veya ölüm ile sonuçlanabilir.



LEEN11T0231EA 18

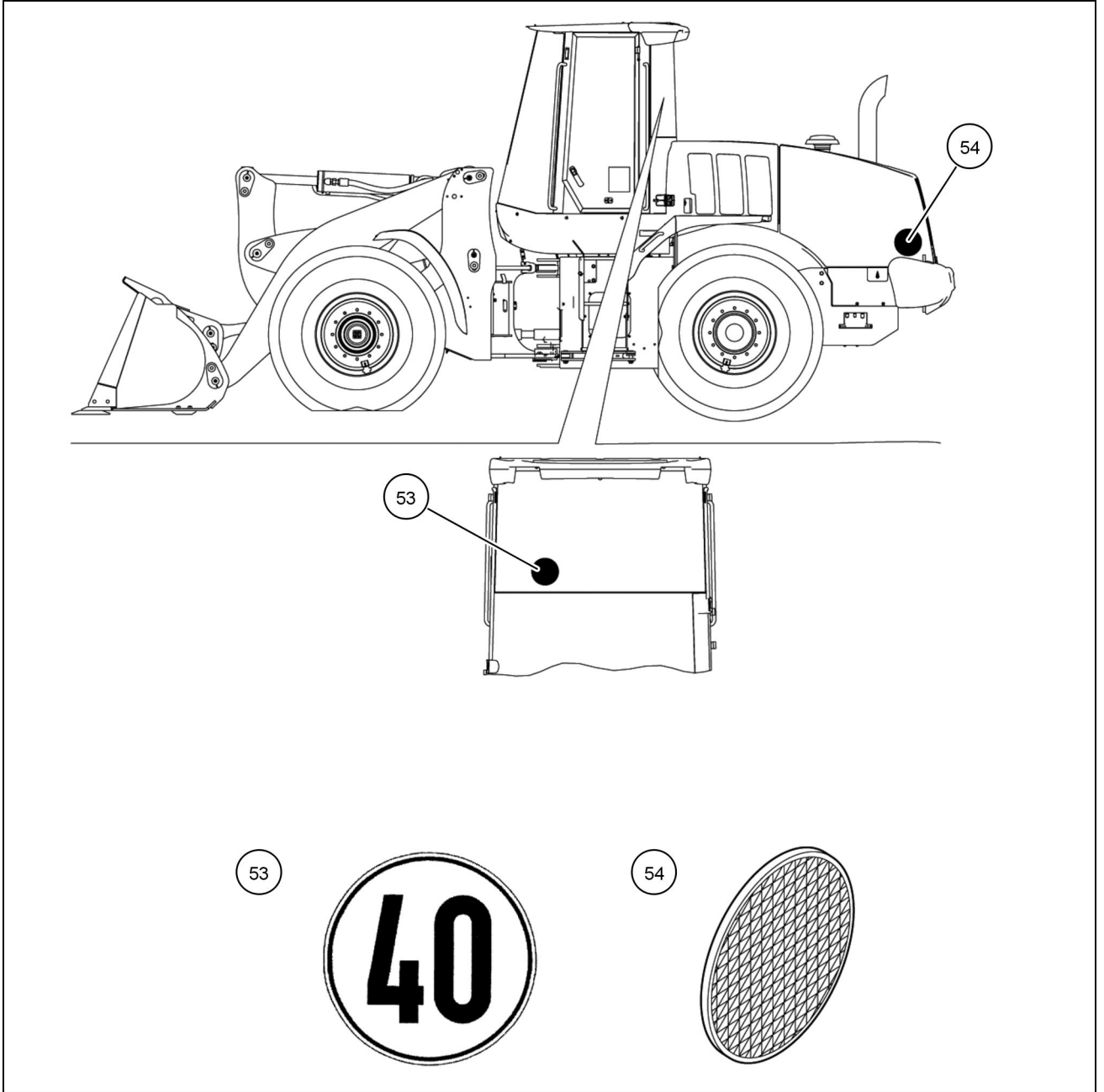
34. Makine göstergeleriyle ilgili bilgi etiketi.



LEEN11T0232FA 19

35. Kaldırma noktası etiketi.

36. Tabelaya basmayın.



LEEN12T0774GA 32

53. Etiket - Maksimum Hız.

54. Reflektör.

OPERATÖR KOLTUĞU

Genel Bakış

⚠ UYARI

Kontrol kaybı tehlikesi!

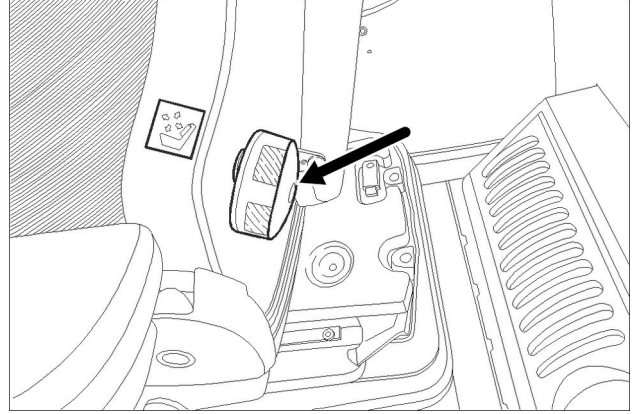
Makine hareket halindeyken koltuk ayarı YAPMAYIN. Tüm koltuk ayarları makine sabit durumdayken ve park freni uygulandıktan sonra yapılmalıdır.

Bu kurallara uyulmaması ölüm ya da ciddi yaralanmalara neden olabilir.

W0293A

Standart operatör koltuğu

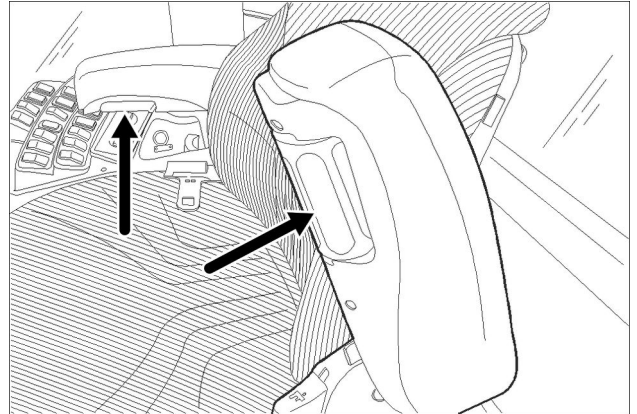
1. Bel desteği ayarlama düğmesi - Bel desteğini arttırmak için ayar düğmesini saat yönünde çevirin. Bel desteğini azaltmak için düğmeyi saat yönünün tersine çevirin.



RCPH10WHL087BAL 1

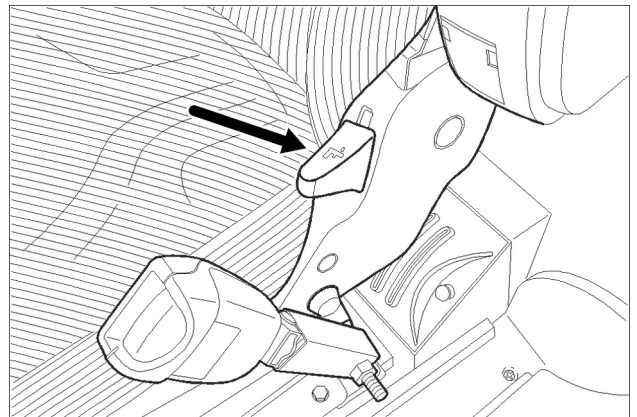
2. Kolluk yükseklik kontrol ayarlaması - Kolluğu istenilen pozisyona alçaltmak veya yükseltmek için ayar düğmesini çevirin.

NOT: Her bir kolluk yukarı pozisyona pimle sabitlenecektir.



RCPH10WHL085BAL 2

3. Arkalık ayarlama kolu - Tutacağı kaldırın, arkalığı istenilen pozisyona getirin, kol serbest bırakıldığında arkalık pozisyonuna kilitlenecektir.



RCPH10WHL084BAL 3

Park freni

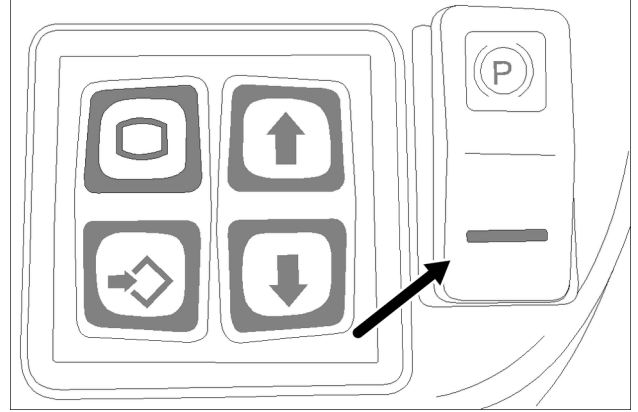
Park freni düğmesi



Park frenini uygulamadan önce, makinenin tamamen durduğundan emin olun.

Park freni düğmesi, park freninin transmisyon çıkış şaftına uygulanmasını sağlar.

BİLDİRİM: Park freni, tahrik şaftına uygulanan, yaylı, hidrolik serbest bırakma sistemli bir frendir. Doğru kullanıldığı takdirde makineyi etkili bir biçimde yerinde tutar.



RCPH10WHL005BAL 1

Park freninin uygulanması

Park frenini uygulamak için, vites kolunu nötr konuma ("N") getirin, makineyi durdurun ve anahtarı aşağı iterek park frenini uygulayın. Makine durdurulduğunda, park freni otomatik olarak uygulanacaktır.

BİLDİRİM: Çalıştırma prosedüründeki bir hata veya elektrik ya da hidrolik fonksiyonda oluşacak bir hata, park freninin sert bir şekilde çalışmasına neden olabilir. Emniyet kemerinizi daima takın.

Park freninin serbest bırakılması

NOT: Park freninin serbest bırakılması ve makinenin hareket ettirilmesi için, servis freninin çalışma basıncında olması gerekir. Fren basıncı göstergesi lambasının, park frenini serbest bırakırken yanmıyor olması gereklidir. Düşük çalışma basıncına neden olan servis freninin basınçlarının yeterli olmadan makinenin hareket ettirilmeye çalışılması, park fren pedinin erken aşınmasına neden olur.

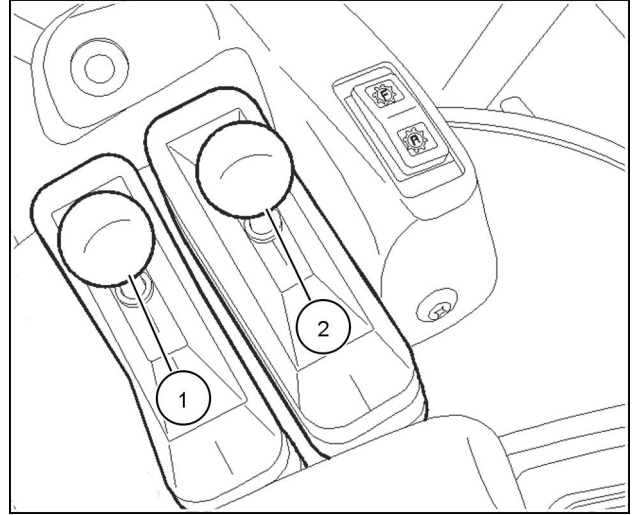
İki fonksiyon valfı – iki kontrol kolu

1. KEPÇE KONTROL

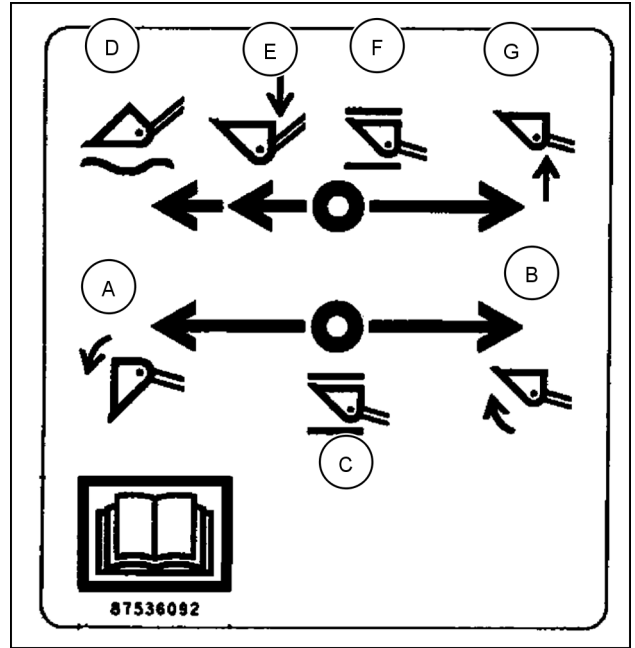
- A. BOŞALTMA
- B. GERİ KALDIRMA
- C. HOLD/TUTMA - Yükleyici kolları ve kepçe, kontrol kolu TUTMA pozisyonundayken hareket etmeyecektir. Serbest bırakıldığında kontrol kolu otomatik olarak TUTMA pozisyonuna geçecektir. Manuel olarak kontrol manivelasını YÜZME pozisyonundan TUTMA pozisyonuna getirmeniz gerekmektedir

2. KALDIRMA KOLU KONTROLÜ

- D. YÜZME (Mandal) Bu bir mandal pozisyonudur. YÜZME (Mandal) pozisyonundayken, yükleyici kepçesi taban seviyesini kontrol kolu hareket ettirilmeksizin takip edebilir.
- E. İNDİRME
- F. TUTMA
- G. YÜKSELTME



RCPH10WHL019BAH 4



RCPH10WHL020BAH 5

Manuel kaput açma

⚠ UYARI

Ezilme tehlikesi!

Kaput oldukça ağırdır. Kaputu manuel olarak kaldırırken uygun sabitleme ekipmanları kullanın ve keskin kenarlara dikkat edin.

Bu kurallara uyulmaması ölüm ya da ciddi yaralanmalara neden olabilir.

W0049B

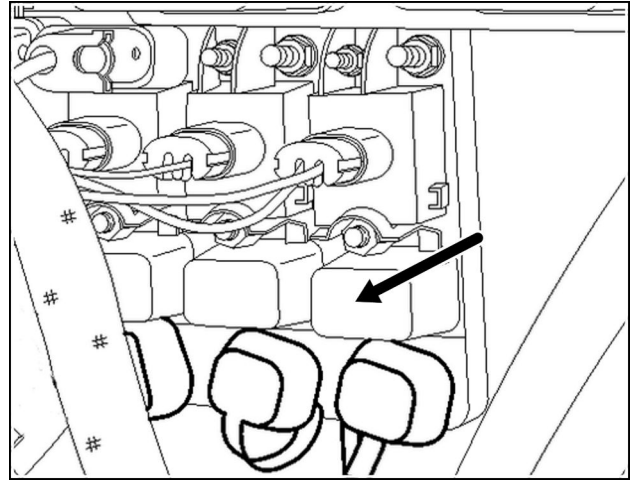
Makinede hiç güç yoksa veya akü kapak düğmesini çalıştıramayacak kadar azalmışsa:

BİLDİRİM: Motoru çalıştırmak için bu prosedürü kullanmayın. Motoru bu durumda akü takviyesiyle

Bu makine, 24 V'luk elektrik sistemi ile donatılmıştır. Uygun takviye akü ekipmanlarını kullanın.

1. Güç temini için takviye akü kablolarını kullanın. Pozitif takviye kablosunu, sağ taraf kabin erişim kapısının arkasında yer alan Kabin B+ bağlantı ucuna bağlayın.
2. Negatif kabloyu uygun toprağa bağlayın. Kapak artık anahtardan çalıştırılabilir.

çalıştırmak, makinede elektriksel ve/veya kayış hasarına neden olabilir.

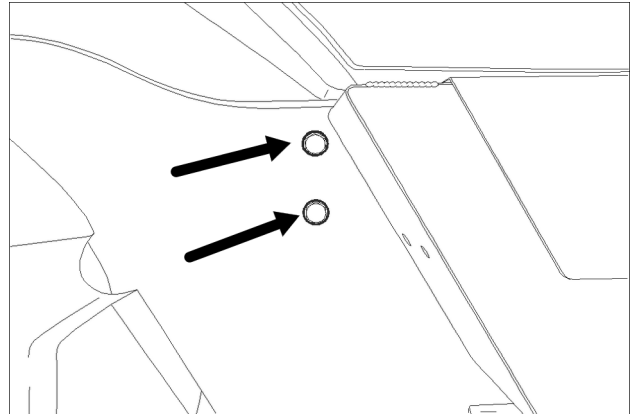


RCPH10WHL591AAH 4

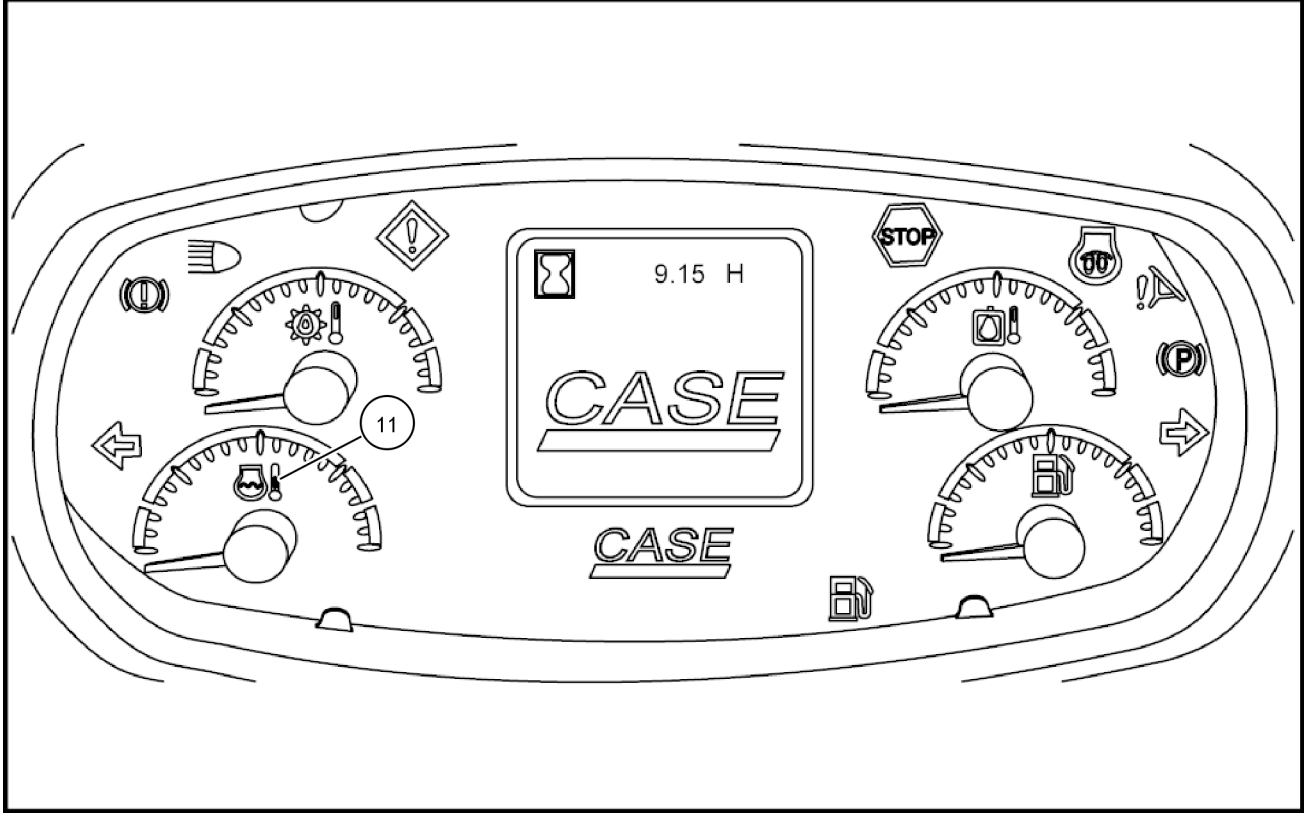
Makinede güç varsa ve aktüatör çalışmıyorsa

Bütün yetkisiz personeli alandan çıkartın. Makineyi sağlam, düz bir zemine park edin ve eklentiye yere indirin. Transmisyonu/vitesi nötr (boş) pozisyona getirin ve park frenini uygulayın. Motoru durdurun.

1. Akü kompartımanının hemen önünde, makinenin sol arkasındaki iki aktüatör somunlarını çıkartın.
2. Uygun bir kaldırıcıyla motor kapağını manuel olarak kaldırın. Emniyetiniz için bloke edin. Motor kapağının herhangi bir personelin üzerinde hareket etmesine izin vermeyin.



RCPH10WHL065BAL 5

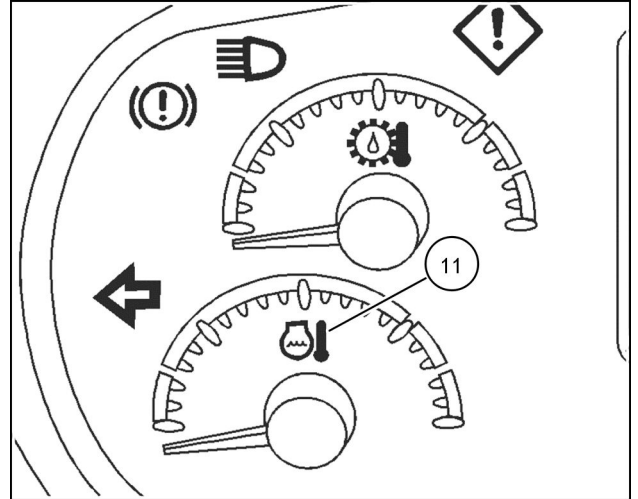


RCPH10WHL001FAD 8

11. Motor soğutucusu sıcaklık ölçęđi



Motor Soğutucusu Isı göstergesi, motorun soğutucu ısını gösterir. Normal çalışma aralığı yeşil kısım içindedir. Motor soğutucusu ısı arttığında gösterge sarı bölgeye geçer ve alarm sesi üç saniye boyunca duyulur. Uyarı ana göstergesi sarı renge döner. Isı yükselmeye devam ederse, gösterge kırmızı bölüme geçer ve uyarı alarmı devamlı olarak duyulur. Stop ana göstergesi kırmızıya döner. Isı göstergesi kırmızı kısımda iken makineyi çalıştırmayın.



RCIL10WHL179BAL 9

Motor soğutucusu sıcaklık ölçęđi				
Gösterge belirtimi	Durum	Ana gösterge	Gösterge durumu	Alarm durumu
20 °C (68 °F) ve altı	Soğutucu ısı çok düşük	Uyarı (Sarı)	Yanıp söner	3 Saniye
20 - 105 °C (68 - 221 °F)	Soğutucu ısı normal			
105 - 110 °C (221 - 230 °F)	Yüksek motor soğutucusu ısı	Uyarı (Sarı)	Yanıp söner	3 Saniye
110 °C (230 °F) ve yukarısı (Aşağıdaki nota bakın.)	Soğutucu ısı çok yüksek	Stop (Kırmızı)	Yanıp söner	Devamlı

NOT: Eğer gösterge kırmızıya döner ve alarm devamlı olarak çalarsa, makineyi çalıştırmayın. Makineyi durdurun, problemi düzeltin.

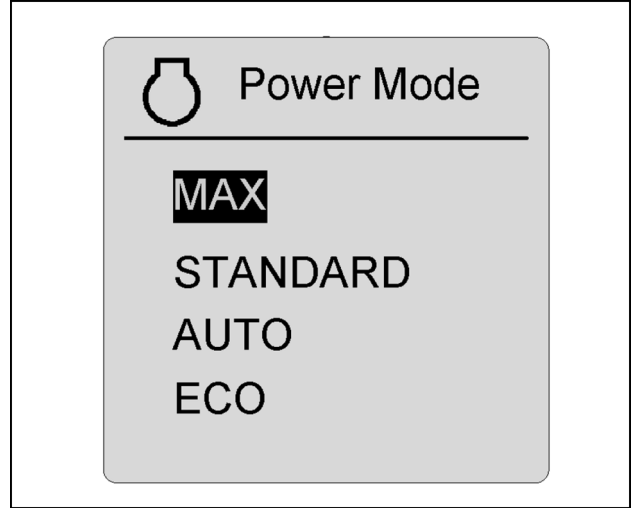
Güç Modu Seçimi

Güç modu operatörün, yaptığı iş şartları için en etkin makine gücünü seçmesini sağlar. Bekleme,otomatik veya sabit orandan değiştirilebilir.

Genellikle Auto seçilir, çünkü makine çalışırken güç, maksimum güç ile standart güç arasında otomatik olarak aratacak veya azalacaktır. Böylece gerektiğinde maksimum güç iken ekonomi için standart moda geçer. Maksimum güç, daha zor çalışma şartları için seçilebilir. Ekonomi sınırlı güç ve yakıt etkinliği için seçilir.

Confirm tuşuna basın ve 2 saniye basılı tutarak servis ekranına gelin.

Gösterilen ekranda, güç modunu işaretleyin ve confirm tuşuna basarak güç modu seçme ekranından çıkın.



RCPH10WHL372BAH 19

Güç modu (power mode) menüsünde, confirm tuşuna tekrar basarak seçimleri aktive edin. İşaretlenen kısım, yeni seçimin yapılabileceği anlamında yanıp sönecektir.

Yukarı veya aşağı tuşlara basarak Güç Modunu seçin, sonra confirm tuşuna basın. Escape tuşuna basarak ana sürüş ekranında dönün ve mod seçimini hafızaya alın.

Seçilen modun onaylanması

Seçilen mod, güç modu doğru seçildiyse Çok-Fonksiyonlu Ekranda görüntülenir.

Otomatik rölanti kapama (opsiyonel)

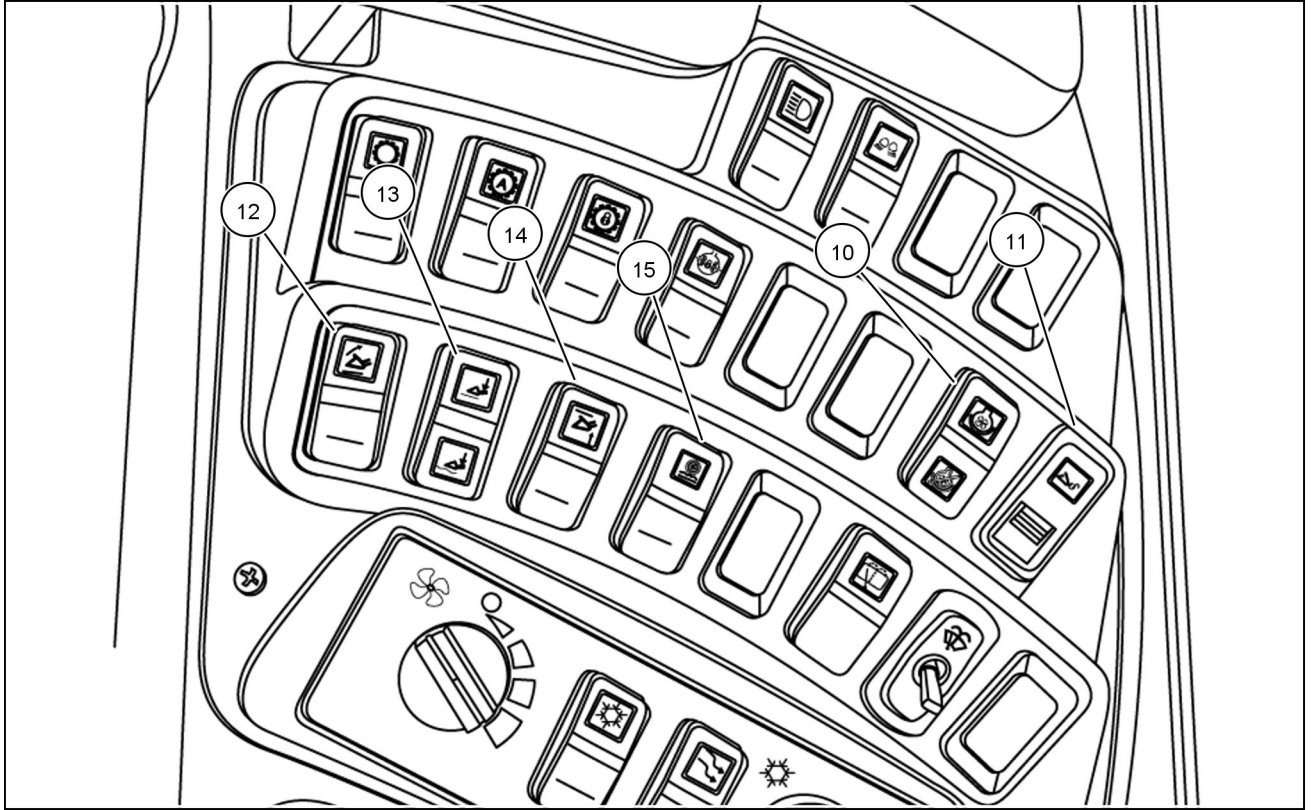
Bu opsiyonel özellik, operatörün ekonomi modunda otomatik motor durdurmayı, durdurma aralıklarını (5-60 dakika) beş dakikalık artışlarla ayarlamak suretiyle açıp kapamasını sağlar. Motora ve kontak anahtarına gelen elektrik gücü, makine durduğu zaman, transmisyon boşta olduğunda ve motor rölantide çalıştığı anda kapanacaktır. Ekranlar, saniye geri sayımı şeklinde motor kapamasına kalan süreyi gösterecektir. Bu şekilde, operatörün bu işlemi iptal etmesine izin verilmiş olur. Bu fonksiyon, makine ayarlanmış bir süre için rölantide çalışırken yakıt ve makine aşınmasından tasarruf etmek amacıyla tasarlanmıştır.

Motor koruma modunda, daha yüksek bir sistem koruması sunulmaktadır. Makine hareket halindeyken bir uyarı durumu söz konusu olursa, hareket devamlılığı sağlamak için motor hızı düşük rölanti hızına (**900 RPM**) düşecektir. Makine durduğunda, motor kapanacaktır. Koruma sistemi, bir kritik sorun halinde devreye girer.

Gösterilen ekranda, seçimi işaretleyin ve confirm tuşuna basın.

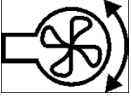


RCPH10WHL390AAH 20



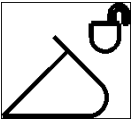
RCPH10WHL079FAH 4

10. Fan geri döndürme anahtarı (donanımlı ise)



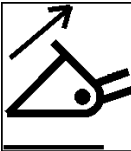
Fan geri dönüşünü kullanmak için makineyi neutral'da bekleme pozisyonunda çalıştırın. Fan geri döndürücü anahtarını kaldırın, kesme valfini yüksek bekleme pozisyonu için minimum 10 saniye veya soğutuculardan kalıntılar çıkmayınca kadar kaldırın. Makineyi bekleme pozisyonuna alın ve fan geri döndürücü anahtarını serbest bırakın. Bu üç konumlu bir anahtardır. Anlık bir geri dönüş için, anahtarın üst kısmına yukarıda açıklandığı gibi basın. Anahtarın merkez pozisyonu otomatik pozisyonudur, ve daha düşük pozisyon otomatik fanı devre dışı bırakır.

11. Kuplör bağlantı anahtarı (donanımlı ise)



Bu anahtar, eklenti bağlantısının operatör kompartımanından yapılabilmesini sağlar. Kilitleme plakasını anahtarın ortasına doğru kaydırın. Eklentinin pimlerini geri çekmek için anahtarın üst kısmına basın. Anahtar lambası pimler geri çekildiğinde yanacaktır. Anahtarın tabanına bastırıldığında ve pimler uzatıldığında, anahtar pimi uzatılmış pozisyona kilitleyecektir.

12. Kazma pozisyonuna dönüş düğmesi



ON pozisyonu için fonksiyon anahtarının üzerine bastırın. Bu işlem, kepçenin yer kazma pozisyonuna dönmesini sağlar.

13. Seyahat konumuna dönüş mandal düğmesi



Seyahat konumuna dönüş düğmesi, yükleyici kepçesini, yükleyici kepçesini indirdikten sonra otomatik olarak seyahat konumuna getirmek için kullanılır. Seyahat konumuna dönüş düğmesinin üzerine basarak seyahate dönüş mandalını/kilidini aktive eder. Yüzme mandal pozisyonu için düğmenin altına basın.

ÜNİTEYİ ÇALIŞTIRMA

Motoru çalıştırma

▲ UYARI

BU MAKİNEİNİN HATALI KULLANILMASI ÖLÜME YA DA CİDDİ YARALANMALARA NEDEN OLABİLİR.

HER OPERATÖR: -bu makinenin güvenli ve doğru bir şekilde kullanılması konusunda bilgilendirilmelidir. -bu makinenin kullanım kılavuzunu okuyup anlamalıdır. -bu makinedeki TÜM güvenlik işaretlerini bilmelidir.

Bu kurallara uyulmaması ölüm ya da ciddi yaralanmalara neden olabilir.

W0188A

Makineyi çalıştırmadan önce

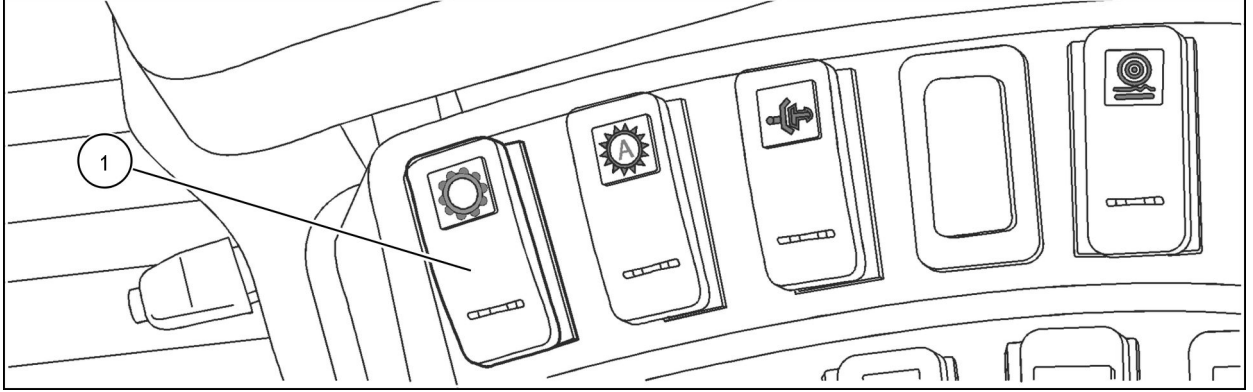
Bu makineyi çalıştırmadan önce aşağıdaki prosedürleri tamamlayın.

1. Bütün sıvıların seviyelerini (motor yağı, yakıt, hidrolik sıvısı ve soğutma sıvısı) kontrol edin ve sıvılar ile yağlayıcıların hakim koşullara uygun olduğundan emin olun.
2. Günlük bakım operasyonlarını gerçekleştirin.
3. Makineyi denetleyin, olası bir sızıntıya karşı hortumları kontrol edin. Gereken yerleri sıkıştırın veya değiştirin.
4. Makine yeni veya motor tamir edildiye ilk çalıştırma periyoduna bakın.
5. Görünür hasarlara karşı lastikleri kontrol edin. Gereken yerleri tamir edin veya değiştirin. Doğru lastik hava basıncı olduğuna emin olun, gerekiyor ise basıncı ayarlayın.
6. Basamakları ve tutacakları temizleyin. Gres, yağ, çamur veya kışın basamak ve kollardaki buz kazalara sebep olabilir. Bunların daima temiz tutulduğundan emin olun.
7. Geçersiz olan bütün etiketleri temizleyin veya değiştirin. Bölüm 2'deki Etiketlere bakın.
8. Motor erişim panellerinin ve bütün kapıların doğru olarak kapanıp mandallandığından emin olun.
9. Kabin kapısını ya tam açık ya da tam kapalı pozisyona kilitleyerek emniyete alın.
10. Görüşü engelleyen engelleri temizleyin. Ön camı, diğer camları ve geri görüş aynalarını temizleyin.
11. Makinede veya operatör kompartımanında alet veya başka malzemelerin bırakılıp bırakılmadığını kontrol edin.
12. Kimsenin makinenin üzerinde veya altında olmadığından emin olun. Operatör makinede tek başına olmalıdır.
13. Kimsenin makine çalışma alanında olmadığından emin olun.
14. Çalışma alanında geçerli olan emniyet kurallarını tespit edin.
15. Kabin kapısının sıkıştığı veya makine ters döndüğü zaman makineden çıkmak için bir çıkış bırakın (ön camdan, pencere camının arkası veya yanından bir acil durum çıkışı).
16. Karanlık saatlerde hareket veya çalışma işi almadan önce, ışıklandırma ekipmanı ve sinyallerin tam olarak çalıştığından emin olun.
17. Sırtınız arkaya yaslanır pozisyonda ayak frenine basabileceğiniz şekilde koltuğu ayarlayın.
18. Emniyet kemerini ayarlayın ve sıkın.
19. Motor çalıştırma ısısında çalışırken gösterge panelini doğru belirtiler için kontrol edin.
20. Yükleyici kontrollerinin doğru çalıştığını kontrol edin.

ÜNİTEYİ HAREKET ETTİRME

Şanzımanı çalıştırmadan önce

Transmisyon aktivasyon düğmesi



Transmisyon aktivasyon düğmesi, aşağıdaki koşullar yerine getirildikten sonra aktive edilebilir:

1. Transmisyon kontrolü neutral (sol tarafta) iken.
2. F-N-R anahtarı neutral (sağ tarafta) iken.
3. Motorun çalışıyor olması gereklidir.
4. Makine sabit.
5. Park Freni Serbest olmalı.

Transmisyon aktivasyon anahtarının aktive edilmesi, transmisyonun yardımcı F-N-R anahtarı ile kontrol edilmesini sağlar. Uygulama anahtarının alt tarafındaki gösterge lambası, anahtar aktif hale getirildiğinde yanacaktır (bkz. not).

Eğer kolona monteli transmisyon denetleyicisi nötr konumundan çıkarılır, motor durdurulur veya park freni uygulanırsa yardımcı F-N-R modu devre dışı bırakılır ve transmisyon kontrolü tekrar transmisyon kontrol koluna geçer.

NOT: Transmisyon aktivasyon anahtarının aktive edilmesinden sonraki 8 saniye içinde, aşağıdaki işlemler yapılmalıdır veya F-N-R anahtarı tekrar devreye sokulmalıdır.

1. Park freni düğmesi serbest bırakılmalıdır.
2. F-N-R anahtarında Neutral pozisyondan forward veya reverse pozisyona geçilmelidir.

CLICK HERE TO **DOWNLOAD** THE COMPLETE MANUAL

- Thank you very much for reading the preview of the manual.
- You can download the complete manual from: www.heydownloads.com by clicking the link below



- Please note: If there is no response to CLICKING the link, please download this PDF first and then click on it.

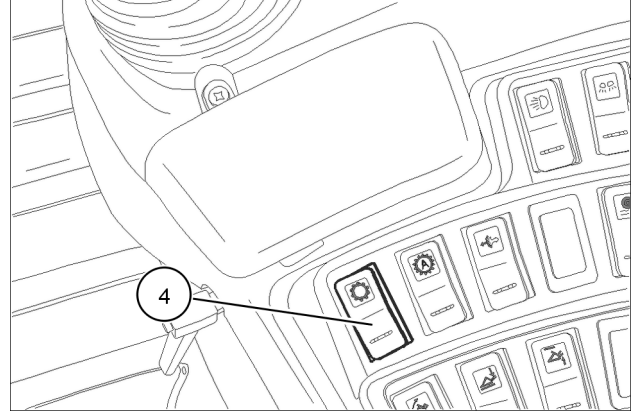
CLICK HERE TO **DOWNLOAD** THE COMPLETE MANUAL

4 - KULLANIM YÖNERGELERİ

1 ile 5 arasındaki adımlar tamamlandığında transmisyon aktivasyon anahtarı, anahtarın üzerine **(4)** basılarak devreye alınabilir. Anahtarın alt tarafındaki gösterge lambası yanacaktır.

Transmisyon aktivasyon kontrolü, aşağıdaki durumlarda Transmisyon Kontrol Koluna geri dönecektir.

1. Motorun durdurulmuş ise.
2. Park freni uygulanmış ise.
3. Transmisyon kontrol kolu neutral pozisyondan alınmış ise.



RCPH10WHL008BAL 8

5 - TAŞIMA İŞLEMLERİ

KURTARMA AMAÇLI TAŞIMA

Güvenlik kuralları

⚠ UYARI

Ezilme tehlikesi!

Servis veya taşıma öncesinde güvelik kilidi bağlantısını takın.

Bu kurallara uyulmaması ölüm ya da ciddi yaralanmalara neden olabilir.

W1154A

⚠ UYARI

Hareket etme tehlikesi!

Bu makinenin yolda ya da otobanda taşınması ya da kullanılması ile ilgili tüm kuralları, düzenlemeleri, yasaları ve gerekli güvenlik ekipmanlarını öğrenin. Döner ışıkdak, geri vites uyarısı, Yavaş Hareket Eden Araç (SMV) amblemi ve diğer güvenlik ekipmanlarını bayiinizden edinin.

Bu kurallara uyulmaması ölüm ya da ciddi yaralanmalara neden olabilir.

W0154A

⚠ UYARI

Nakliye tehlikesi!

Makine kayabilir veya rampadan ya da römorktan düşebilir. Rampanın ya da römorkun kaygan olmadığından emin olun. Tüm petrol, yağ, buz, vb. artıkları temizleyin. Makineyi römorkun ya da rampanın tam ortasına getirerek römorktan indirin ya da römorka bindirin.

Bu kurallara uyulmaması ölüm ya da ciddi yaralanmalara neden olabilir.

W0152A

⚠ UYARI

Nakliye tehlikesi!

Aracı taşıma amacıyla yüklerken veya boşaltırken her zaman birincil direksiyonu kullanın. Aracı palet veya römorkte yüklerken veya indirirken çubuk direksiyonu kullanmayın.

Bu kurallara uyulmaması ölüm ya da ciddi yaralanmalara neden olabilir.

W0448A

Makineyi taşımadan önce emniyet kural ve yönetmeliklerini bildiğinizden emin olun. Bulduğunuz her bölgede geçerli olan nakliye ve güvenlikle ilgili kanun ve tüzükleri bilmelisiniz. Tırın ve makinenin uygun güvenlik ekipmanlarıyla donatılmış olduğundan emin olun.

Makinenin kamyon veya römorkla taşınması

BİLDİRİM: Kamyon ve römorkun/dorsenin, makineyi taşımaya uygun olduğundan emin olun. Kamyon, römork/dorse ve makine, nakliye için doğru güvenlik ekipmanlarıyla donatılmış olması gerekir. Bazı makineler için geniş yük uyarı eskortları gerekebilir. Makineyi yüklemeyen veya indirmeden önce, treyler ve rampada olabilecek tüm pislikleri, çamur, kar, buz, yağ veya gresi temizleyin.

Bir makineyi yüklerken dikkatli hareket edin. Daima ana direksiyonu kullanın.

1. Treyler/römork lastiklerinin ön ve arkalarına takoz yerleştirin.
2. Makineyi dikkatlice YAVAŞ bir şekilde treyler üzerine taşıyın.
3. Yükleyici kepeğini treyler üzerine indirin.
4. Park frenini uygulayın. Transmisyon kontrolünün NEUTRAL (nötr) pozisyonda ve yükleyici kontrollerinin HOLD (tutma) pozisyonunda olduğundan emin olun. Motoru durdurun.
5. Anahtarı çıkartın. Ana akü bağlantı kesme anahtarını OFF pozisyonuna çevirin.
6. Tüm kapıları, kapakları ve erişim panellerini kilitleyin.
7. Treyler lastiklerinin ön ve arkalarına takozlar yerleştirin.

Hızlı Kuplör

⚠ UYARI

Sızan sıvı!

Basınçlı koşullarda hidrolik hızlı bağlantı ataşmanının bağlantısını kesmeyin. Hidrolik hızlı bağlantı ataşmanının bağlantısını kesmeden önce hidrolik basıncının tamamının boşaltıldığından emin olun. Bu kurallara uyulmaması ölüm ya da ciddi yaralanmalara neden olabilir.

W0095A

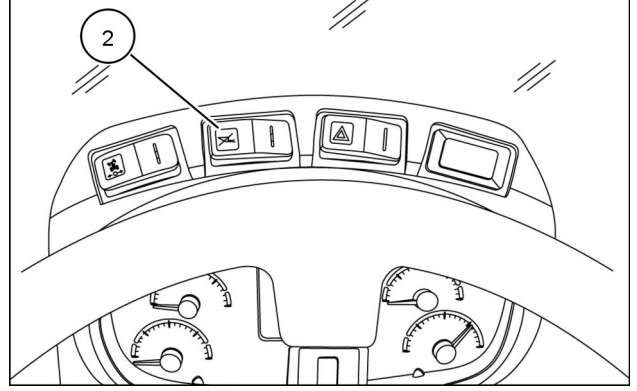
Eklenti Hızlı Kuplör Sistemi ve Kuplör Kepçe makinenize çok yönlülük ve fonksiyon kazandırır. Uzaktan kilitleme kontrolü ile birleştirilmiş bağlama kolaylığı, tek bir operatörün eklenti bağlama ve çıkarma işlemini özel aletler kullanmadan ve kabinden ayrılmadan yapabildiğini sağlar.

Kendiniz veya diğer kişiler bu kılavuzdaki emniyet, çalıştırma ve bakım talimatlarını okuyup anlayıncaya kadar makineyi ÇALIŞTIRMAYIN ya da başka kişilerin makine ve/veya eklentileri çalıştırmasına veya bunlara servis uygulamasına izin vermeyin. Yalnızca makineyi doğru ve emniyetli kullanma becerisine sahip olduğunu kanıtlamış eğitimli operatörler çalıştırın. Eklenti hızlı kuplör sistemli ve kepçeli Lastik Tekerli Yükleyici, toprak düzleme, kamyon yüklemeye ve materyal işleme gibi kazı ve genel hafriyat amaçlı kullanılmak üzere tasarlanmıştır.

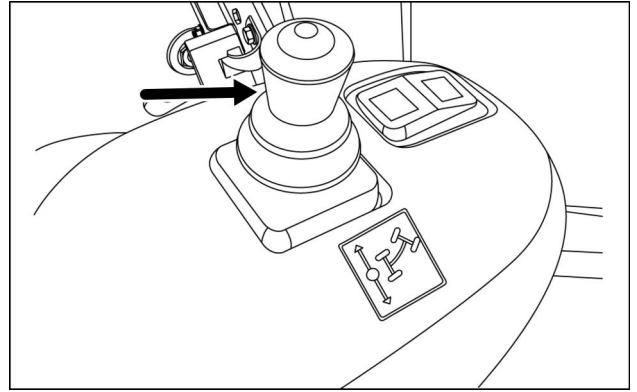
Eklenti ve kuplöre yönelik özel emniyet tedbirleri

- Makineyi çalıştırmadan önce daima kuplör kilitleme pimi uzatımını kontrol edin. Kilitleme pimlerini görüş alanınız dahiline konumlayın ve bunların düzgün takılmış olduğundan emin olun.
- Düzgün kilitlemeyen eklentiler serbest kalabilir ve ciddi yaralanmalara yol açabilir.
- Eklenti kilitleme pimleri uzatılmış halde takmaya çalışmayın.
- Eklenti takmaya veya çıkarmaya çalışmadan önce kilitleme pimlerinin ve bağlantıların kirli veya çamurlu olmadığından emin olun.
- Eklenti yerde veya boşaltma konumunda iken kuplör kilitleme pimlerini uzatmayın veya geri çekmeyin.
- Kuplör veya eklenti noktalarında herhangi bir hasar görülürse, çalıştırmayın veya kepçe takmayın.
- Asla bir eklentinin altında durmayın veya başkalarının durmasına izin vermeyin. Hiç kimsenin kaldırılmış yükler altında durmasına izin vermeyin.
- Bir eklenti bulunmaksızın kuplörle yük kaldırmayın veya malzeme itmeyin. Bu, kuplör bиеşenlerinde hasara yol açabilir.
- Kuplörün çalışmasını, olağan dışı bir hareket ve/veya gürültü olup olmadığına dair periyodik olarak kontrol edin.
- Hidrolik hortumları sızıntı veya hasar bakımından muayene edin.
- Kaynakları görsel olarak muayene edin ve gerekirse her türlü tamir işlemini yapın.
- Gevşek cıvatalar olup olmadığını kontrol edin. Gerekirse sıkıştırın.
- Makineyi veya eklentilerini modifiye etmeyin. Bu modifikasyonlar eklentinin bütünlüğünü bozabilir ve/veya etkileyebilir ve eklenti ve/veya makinenin emniyet ve çalışmasını etkileyebilir.
- Tüm kontrolleri geniş bir alanda kontrol edin ve makinenin düzgün çalıştığından emin olun.

4. Pilot kontrol düğmesini (2) devre dışı bırakın.



5. Joystikle kumanda aktive edildiğinde, yön kontrolü ve seyahat artık sdece bu kol ile yönetilir.



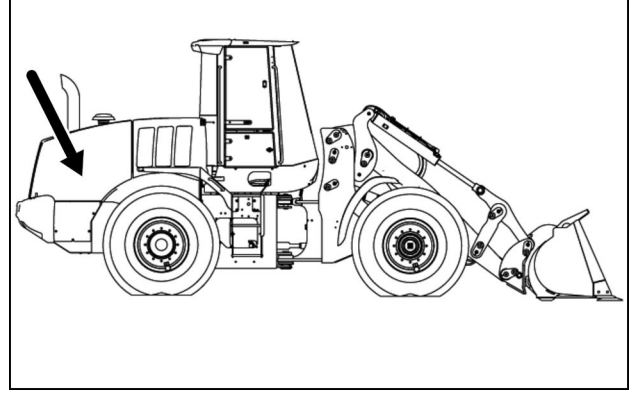
Sıvılar ve yağlar

721F Kapasiteler ve spesifikasyonlar

Motor		
Yağ tipi		Case Akcela Motor Yağı 15W-40
Kapasite (filtre değişimi ile)		13.25 l (14.0 US qt)
Sistemdeki toplam kapasite		15.1 l (16 US qt)
Soğutma sistemi		
Sistem kapasitesi		28.4 l (30.0 US qt)
Yakıt sistemi		
Sistem kapasitesi		253 l (66.8 US gal)
Hidrolik sistem		
Sıvı tipi		Case Akcela Hy-Tran Ultra Hidrolik Transmisyon Yağı
Toplam sistem kapasitesi		177.8 l (47.0 US gal)
Rezervuar kapasitesi		90.8 l (24.0 US gal)
Transmisyon		
Yağ tipi		Case Akcela Nexplore Sıvı
Servis kapasitesi - filtre değişimi ile		34 l (35.9 US qt)
Akslar		
Yağ tipi		CASE AKCELA NEXPLORE™ FLUID
Standart ön aks		35 l (37.0 US qt)
Standart arka aks		23 l (24.3 US qt)
Opsiyonel ön aks		35 l (37.0 US qt)
Opsiyonel arka aks		35 l (37.0 US qt)
Gerektiğinde bağlantıları yağlayın		Case Akcela Moly Gres

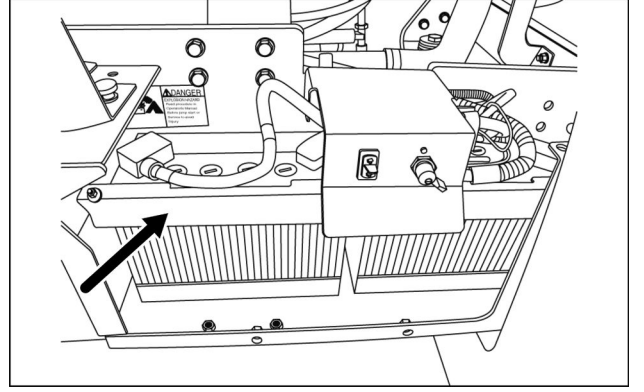
Eriřim kapakları ve dolum yerleri

1. Motor kaputu - sađ taraf
Yakıt dolumu, yađ dolumu, hava filtresi.



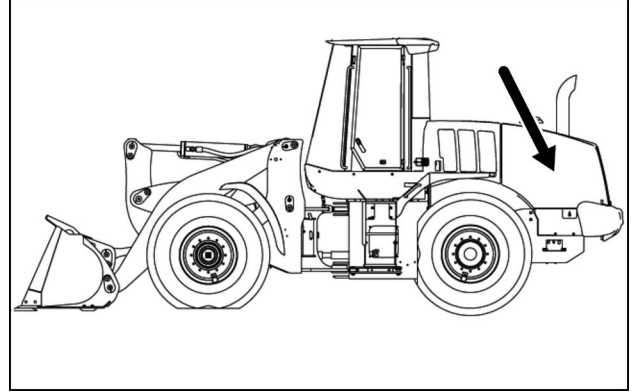
LEEN12T0777AA 1

2. Akü eriřimi sol taraf



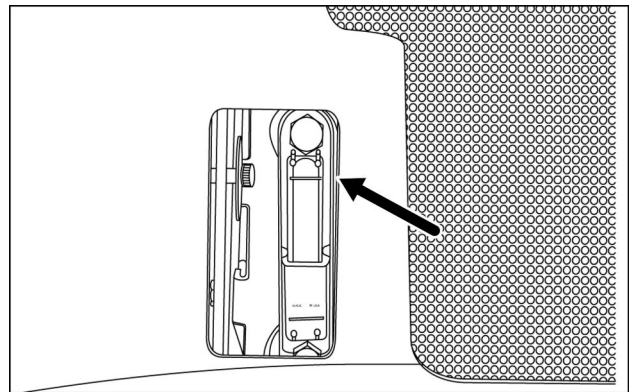
RCPH10WHL133AAH 2

3. Motor kaputu - sol taraf
Elektronik bađlantı kesme, transmisyon yađı sođutucusu



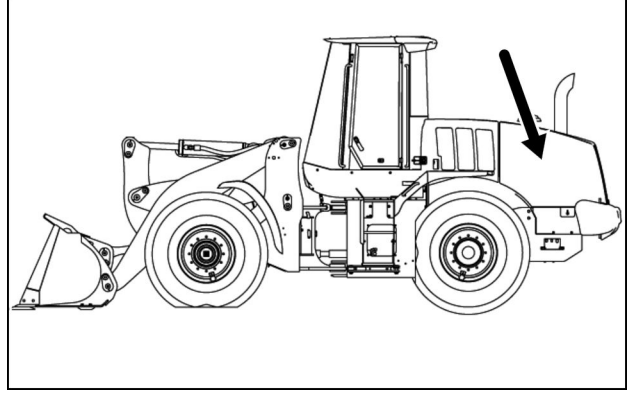
LEEN12T0778AA 3

4. Hidrolik sıvısı gstergesi ve eriřim kapađı sađ taraf



RCPH10WHL102AAH 4

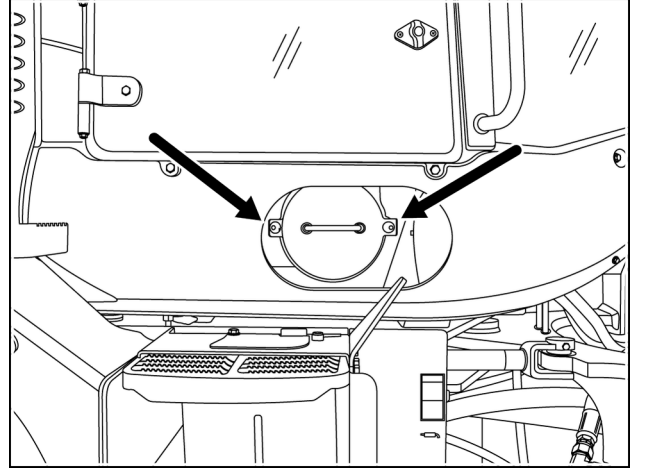
4. Makinenin sol tarafındaki yağ filtresinin yerini tespit edin. Filtre etrafındaki alanı kir ve kalıntılardan arındırın.



LEEN12T0778AA 4

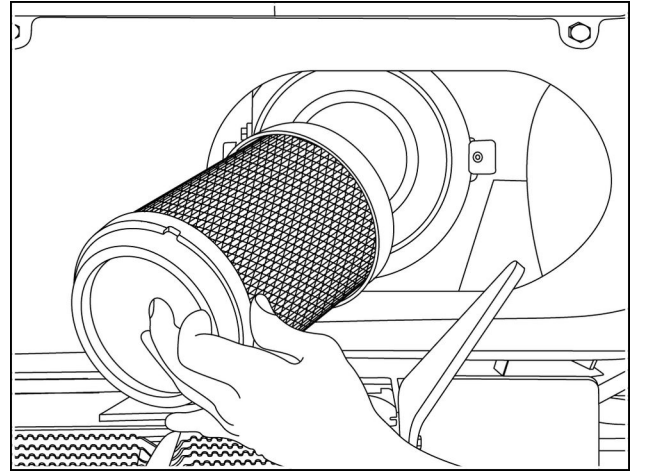
Kabin hava filtresi

1. Makinenin sađ tarafında, operatör kompartımanının altındaki kabin filtresinin yerini tespit edin. Kabin hava filtresi kapađındaki iki vidayı çıkarın ve kapađı kaldırın. Filtreyi hafif bir açıyla öne dođru çekin.



RCPH10WHL459AAH 2

2. Filtrede pislik veya yırtılma olup olmadığını kontrol edin. Filtre yuvasının içini temizleyin. Basıncılı hava kullanarak (gerekirse) filtredeki tozu temizleyin. Filtreyi ve hava filtresi kapađını geri takın.



RCPH10WHL460AAH 3

Dingil yağı seviyesi

⚠ UYARI

Zararlı kimyasallar!

Yakıt, yağlama ve diğer servis kimyasal maddeleriyle çalışırken üretici talimatlarına uyun. Kişisel Koruyucu Ekipmanları (PPE) talimatlara uygun şekilde giyin. Sigara içmeyin ve açık alev kullanmayın. Sıvıları uygun kaplarda saklayın. Kimyasal maddeleri atarken yerel ve çevreyle ilgili düzenlemelere uyun.

Bu kurallara uyulmaması ölüm ya da ciddi yaralanmalara neden olabilir.

W0371A

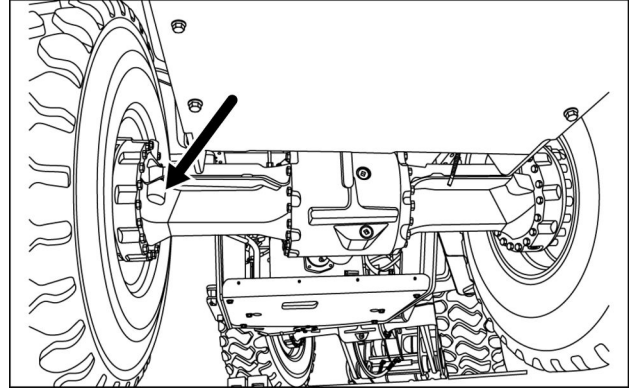
Saat sayacı 500 saati gösterdiğinde, ön ve arka akslardaki yağ seviyesini kontrol edin.

Önceki işlem:

Bütün yetkisiz personeli alandan çıkartın. Makineyi düz bir zemine park edin, park frenini çekerek vitesi boşa alın ve eklentiye yere indirin.

Servis özellikleri - CASE AKCELA NEXPLORE™ FLUID	
Ön aks	35 l (37.0 US qt)
Arka aks	23 l (24.3 US qt)
Opsiyonel Aks - CASE AKCELA NEXPLORE™ FLUID	
Ön aks	35 l (37.0 US qt)
Arka aks	35 l (37.0 US qt)

1. Kepçeyi/eklentiyi yere indirin ve nakliye/servis balantısını kilitli konumuna getirin.
2. Aks kirişinin ucundaki yağ tapasını çıkarın. Yağ seviyesi, tapanın altı ile aynı hizada olmalıdır.



RCPH10WHL081AAH 1

3. Gerekirse Case Nexplore yağı ekleyin. Tapayı temizleyip yerine takın.

Kabin hava filtresi - Devridaim filtresi

⚠ UYARI

Gözlerde yaralanma tehlikesi!

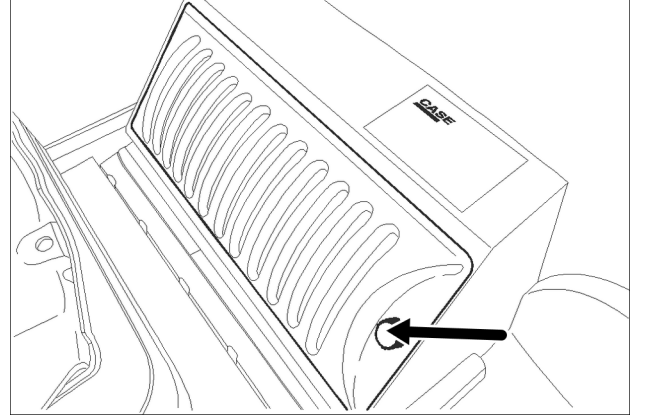
Sıkıştırılmış hava kullanırken, yan tarafları kapalı koruyucu gözlük takın. Hava basıncını 200 kPa (29 psi) ile sınırlandırın.

Bu kurallara uyulmaması ölüm ya da ciddi yaralanmalara neden olabilir.

W0162A

Kabin devir daim hava filtresi, operatör koltuğunun arkasında bulunmaktadır. Kabin hava filtrelerini saat sayacı 1000 saati gösterdiğinde veya şartlar gerektirdiğinde daha sık aralıklarla temizleyin.

1. Hava devir daim filtresi kapağını yerinde tutan vidaları çıkartın ve filtreyi çıkartın.
2. Filtreyi yenisi ile değiştirin.
3. Yuvayı silerek temizleyin.



RCPH10WHL037BAL 1

4. Yeni filtreyi takın ve filtre erişim kapağını sıkın.

Her 2000 saatte bir

Hidrolik yağ ve filtreler

⚠ UYARI

Basınçlı hidrolik sıvı cilde nüfuz edebilir ve ciddi yaralanmalara yol açabilir. Hidrolik sıvı yüksek basınç altındadır. Kepçeyi ya da ataşmanı yere dayayın. Motoru kapatın, anahtarı açık konuma getirin ve hidrolik kumanda kolunu defalarca kez tüm hareket konumlarına getirerek sistemde kalan basıncın tahliye edilmesini sağlayın. Bu kurallara uyulmaması ölüm ya da ciddi yaralanmalara neden olabilir.

W0161A

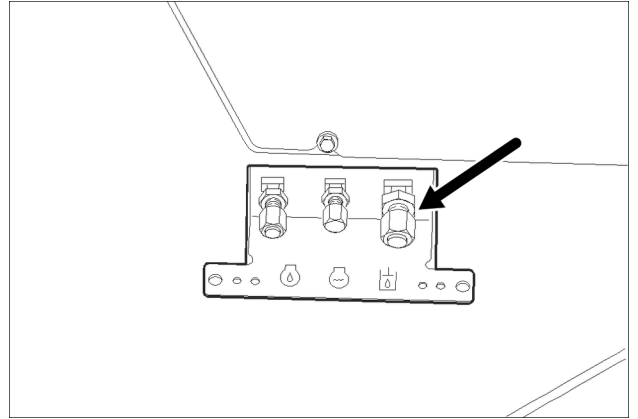
Hidrolik yağını her 2000 saatlik çalışmadan sonra değiştirin. Hidrolik yağını, zor şartlar altında çalışılıyorsa daha sık değiştirin.

Önceki işlem:

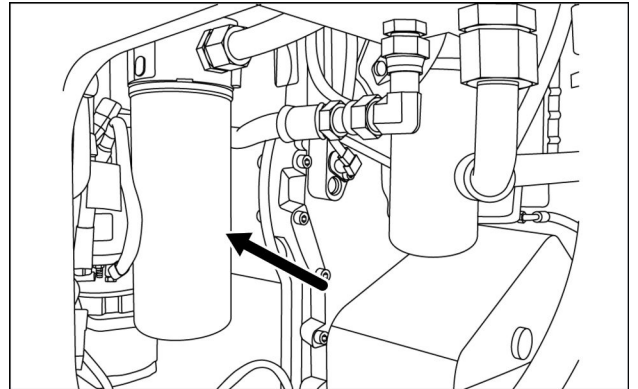
Bütün yetkisiz personeli alandan çıkartın. Makineyi sağlam, taban seviyesinde park edin, kepçe/eklentiyi tabana getirerek park frenini uygulayın.

Servis spesifikasyonları	
Tip	CASE AKCELA HY-TRAN® ULTRA™ HYDRAULIC TRANSMISSION OIL
Toplam sistem kapasitesi	178 l (47.0 US gal)

1. Motoru durdurun. Direksiyon veya kontak anahtarı üzerine Çalıştırmayın yazısı asın.
2. Taşıma/servis bağlantısını, makinenin beklenmedik hareketlerini durduracak kilit konumuna getirin.
3. Akümülatörlerin, fren pedalına en az 30 defa basarak tamamen boşaldığından emin olun.
4. Sürüş kontrol akümülatörlerindeki (varsa) basıncı boşaltın.
5. Marş anahtar ON pozisyonundayken kepçe/eklenli kontrol kolunu devamlı olarak en az 30 saniye kendi hareket aralığını tamamlayacak şekilde çevirin.
6. Hidrolik kontrolü yüzme pozisyonuna getirin ve anahtarı çevirip çıkartın.
7. Hidrolik rezervuar tahliyesini açın ve yağı uygun bir kaba pompalayın.
8. Doldurma kapağı etrafını temizleyin ve kapağı açın.
9. Hidrolik yağ filtresini çıkartıp değiştirin. Filtreleri çıkartmak için saatin tersi yönde döndürün. Yeni filtreleri takarken, contaya ve dişlere ince bir tabaka temiz yağ sürün. Filtreleri elinizle filtre kafasına sıkılayın. Filtreleri sıkılamak için bir filtre anahtarı kullanmayın.

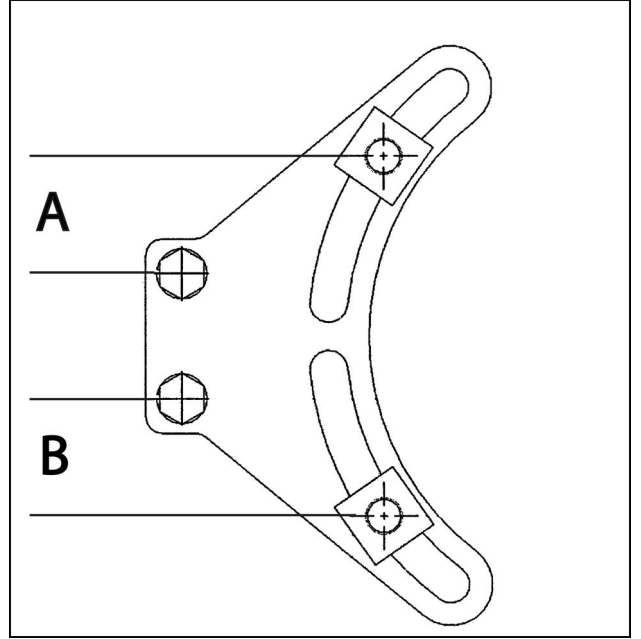


RCPH10WHL054BAL 1



RCPH10WHL127AAH 2

4. Seyahat hedefine (2) dönüşü proksimite anahtarının tersine yerleştirin ve hedef montaj plakasına sıkıştırın. Daha sonra proksimite anahtarını hedefe doğru ve **3.5 - 5 mm (0.1 - 0.2 in)** hava boşluğu elde edilene kadar ayarlayın. Proksimite anahtarını sıkıştırma somunu ile kilitleyin. Sıkıştırma somununu **6.8 N·m (5.0 lb ft)** torkla sıkın.
5. Yükseklik kontrol hedefinin (4), hedef montaj plakası üzerindeki boşluğu içindeki yeri, kaldırma kolları yükselirken otomatik olarak durma yüksekliğini belirleyecektir. Hedef, hedef montaj plakasını üzerindeki yuvasına ne kadar yüksek yerleştirilir ise, kaldırma kolları onlar yükselirken o kadar alçak noktada otomatik olarak duracaktır. Hedefi yukarıdaki tabloya göre yerleştirin. Hedefi bu pozisyonda sıkıştırın.
6. Yükseklik kontrol hedefinin (2), hedef montaj plakası üzerindeki boşluğu içindeki yeri, kaldırma kolları yükselirken otomatik olarak durma yüksekliğini belirleyecektir. Hedef, hedef montaj plakasını üzerindeki yuvasına ne kadar yüksek yerleştirilir ise, kaldırma kolları alçalırken o kadar alçak noktada otomatik olarak duracaktır. Hedefi yukarıdaki tabloya göre yerleştirin. Hedefi bu pozisyonda sıkıştırın.
7. Proksimite anahtarının ve diğer montaj somunlarının sıkı olduğundan emin olun. Motoru çalıştırın. Mandal anahtarını açık pozisyona getirin ve seyahat pozisyonuna dönmek için seyahat/yüzme pozisyonuna dönüşü ayarlayın. Kaldırma kollarını yaklaşık olarak yatay pozisyona yükseltin. Yükleyici kontrol kolunu kaldırma pozisyonuna getirin ve elektromıknatısın, yükseklik kontrolü proksimite anahtarının önünden geçene kadar bu pozisyonda kalmasını sağlayın. Daha sonra kaldırma kolları hala yükseltilmiş haldeyken yükleyici kontrolü kolunu daha düşük bir seviyeye getirin ve elektromıknatısın, yükseklik kontrolü proksimite anahtarının önünden geçene kadar bu pozisyonda kalmasını sağlayın. Daima hidrolik kepçeyi yere yaslayın. Motoru DURDURUN.



RCPH10WHL208BAH 2

Makine	A (mm)	Yaklaşık seyahate dönüş menteşe pim yüksekliği	B (mm)	Yaklaşık seyahate dönüş menteşe pim yüksekliği (mm)
721F Z-Mili	54 mm (2.1 in)	380 mm (15.0 in)	48 mm (1.9 in)	3302 mm (130 in)
721F XT	51 mm (2.0 in)	403 mm (15.9 in)	43 mm (1.7 in)	3302 mm (130.0 in)
721F XR	58 mm (2.3 in)	461 mm (18.1 in)	54 mm (2.1 in)	4000 mm (157.48 in)

Kabin servisi

Makinenin denetimi ve temizlenmesi

⚠ UYARI

Hareketli parçalar!

Aracın bakımını ve temizliğini yaptıktan sonra tüm kapak, panel ve muhafazaları takın. Kapak, panel ve muhafazalar takılı değilken aracı asla çalıştırmayın.

Bu kurallara uyulmaması ölüm ya da ciddi yaralanmalara neden olabilir.

W0135A

Bakım spesifikasyonları

Kontrol edin ve temizleyin

Periyodik olarak

Yağ veya gres makinenin üzerine döküldüğünde derhal temizleyin. Buhar veya yüksek basınçlı su jeti ile temizleyin.

Sızıntı arayın, hortumların ve boruların durumunu kontrol edin.

Bu operasyon sırasında bütün kaynak parçaların görsel denetimini yapın (görünür çatlaklara karşı), keçe/eklenti bağlantılarının ve dişler ile diş uçlarının doğru alımı ve aşınmasına karşı kontrol edin.

Kabin üst kaplaması

Kabindeki köpük kaplama gürültüyü azaltır. Üst kaplamayı iyi bir konumda tutmak için, tozunu bir vakumlu temizleyici ile temizleyin.

BİLDİRİM: ASLA iç kaplamayı suyla yıkamayın. Su, üst kaplamanın zarar görmesine ve gürültü kontrol kapasitesinin zayıflamasına neden olur.

Operatör koltuğu

⚠ UYARI

Zararlı kimyasallar!

Aracı solvent, asit veya alkalin kimyasal maddelerle temizlerken daima koruyucu giysiler giyin ve koruyucu gözlükler takın. Daima kimyasal madde üreticisinin talimatlarına uyun.

Bu kurallara uyulmaması ölüm ya da ciddi yaralanmalara neden olabilir.

W0180A

Koltuktaki toz ve kiri bir elektrik süpürgesiyle veya yumuşak fırça ile temizleyin. Lekeleri, doğru bir materyal temizleyici kullanarak temizleyin.

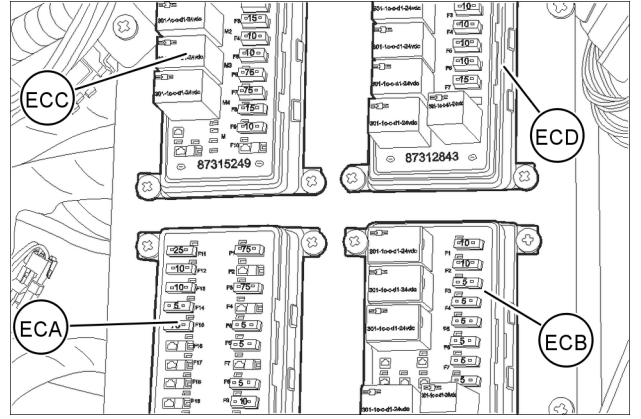
Lekeleri çıkartmadan önce, lekelerin ne tip ve ne kadar eski olduğunu anlamaya çalışın. Bazı lekeler su ve sabun solüsyonu ile temizlenebilir.

Temizleyici Sıvısı – Bu tip temizleyiciler, gres ve yağ lekelerini çıkartmak için kullanılabilir. Lekeye sebep olan maddeyi dikkatlice bir kazıyıcı veya kör bıçak ile çıkartın.

Minimum miktarda temizleyici ve temiz bir bez kullanın. Lekeyi, bezi dış kenarlarından merkeze doğru gezdirerek silin. Leke çıkartıldığında temiz bir bez kullanarak, alanı kurularak sıvı izi çıkmasını önleyin.

Sigortalar ve röleler

Sigortalar ve röleler, makinenin sağ tarafındaki erişim kapısının içinde bulunmaktadır. Eğer kontakt anahtarı ON pozisyona getirildiğinde güç gelmezse, ilgili sigortayı kontrol edin.



RCPH10WHL044BAL 1

Her 30 günde bir

Periyodik kontroller

Aylık olarak kontrolü yapılacaklar:

1. Akü şarjı ve akü elektrolit seviyesi. Aküleri gerektiği zaman şarj edin.
2. Silindir çubukları üzerini gresleyin ve eklenti fonksiyonlarını aylık olarak kontrol edin.
3. Yakıt tankındaki yakıt seviyesi ve motordaki aşındırıcı yağ seviyesi. Gerekirse yağ ekleyin.
4. Bütün hatların, bağlantıların ve kelepçelerin durumunu (pas) kontrol edin. Gerekirse gresleyin.
5. Boyaların durumu. Bir kat anti-pas uygulamasını gereken yerlere uygulayın.

8 - TEKNİK ÖZELLİKLER

Devirme yükü		
Makine düz	12034 kg (26530 lb)	12142 kg (26769 lb)
40° dönüş	10529 kg (23213 lb)	10620 kg (23413 lb)

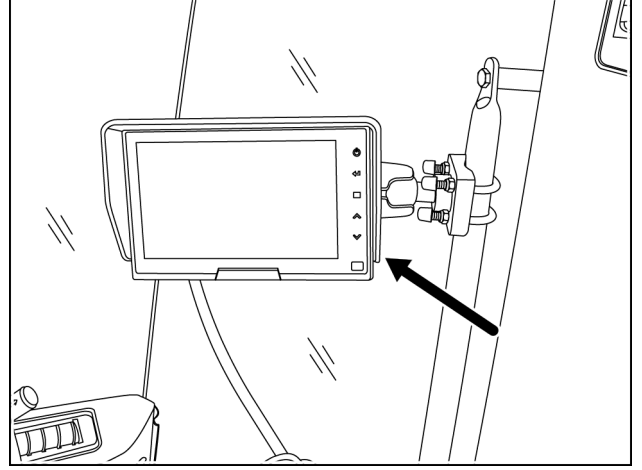
9 - AKSESUARLAR

Genel aksesuarlar

Arka görüş geri vites kamerası (opsiyonel)

Arka görüş geri vites kamerası, geri yönlü hareketlerde aracın kör nokta bölgesini azaltır. Yükleme işlemleri için geri gelmesi esnasında operatöre yardım eder ve çalışma alanındaki diğer ekipmanları, engelleri ve/veya personeli görmesini sağlar. Kamera monitörünün doğru kullanımı için kamera üreticisinin talimatlarına bakınız.

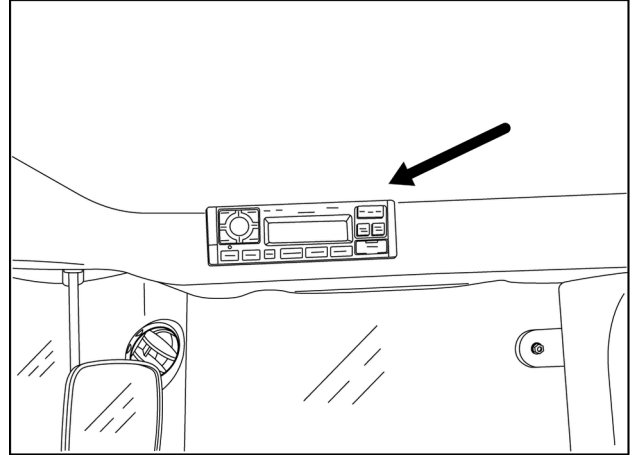
Kamera monitörü, operatör kompartımanına monte edilmiştir ve kamera gözü arka parmaklığın arkasına yerleştirilmiştir. Kamera gözü, basınçlı su ile yıkanması gereken ekipmanlar ve/veya sert çevre şartlarında çalışan ekipmanlar için tümleşik nem rezistansına sahiptir. Kamerayı yetkili satıcınızdan temin edebilirsiniz.



RCPH10WHL491AAH 1

Radyo (opsiyonel)

Bu makine için satıcınızdan bir radyo temin edebilirsiniz. Doğru montaj için radyo üreticisinin talimatlarına uyun.



RCPH11WHL285AAH 2

CLICK HERE TO **DOWNLOAD** THE COMPLETE MANUAL

- Thank you very much for reading the preview of the manual.
- You can download the complete manual from: www.heydownloads.com by clicking the link below



- Please note: If there is no response to CLICKING the link, please download this PDF first and then click on it.

CLICK HERE TO **DOWNLOAD** THE COMPLETE MANUAL