

# INHALTSVERZEICHNIS

AN DEN BESITZER .....	1
LADER 621B. ....	1
LADER 721B. ....	1
INSPEKTIONSFORMULAR FÜR DIE ABNAHMEPRÜFUNG .....	4
DIE SEITENBEZEICHNUNGEN DER MASCHINE .....	4
KENNUMMERN/MASCHINENTEILE .....	5
KENNUMMERN .....	5
ÜBERROLLKABINE-TYPENSCHILD .....	8
MASCHINENTEILE .....	9
SICHERHEIT/AUFKLEBER/HANDSIGNALE .....	11
SICHERHEITSVORSCHRIFTEN .....	11
VOR DER INBETRIEBNAHME .....	11
MASCHINENBETRIEB .....	12
PARKEN DER MASCHINE .....	13
RÄDER- UND REIFENSICHERHEIT .....	13
WARTUNG .....	14
VERBRENNUNGEN VERMEIDEN .....	15
FEUER-UND EXPLOSIONSVORHÜTUNG .....	15
GEFÄHRLICHE CHEMIKALIEN .....	16
SICHERHEITS-AUFKLEBER .....	17
UNIVERSAL-AUFKLEBER .....	22
HANDSIGNALE .....	24
INSTRUMENTE/BEDIENUNGSELEMENTE .....	27
VORDERE BEDIENKONSOLE .....	27
LADER-STEUERHEBEL .....	38
LADERSCHALTER .....	40
LADESCHAUFEL NEIGUNGSANZEIGER .....	43
SCHNELLKUPPLUNG (SONDERAUSRÜSTUNG) .....	44
NETZSCHALTER FÜR DEN RÜCKWÄRTSFAHRT-ALARM (SONDERAUSRÜSTUNG) .....	45
ANZEIGELAMPE FÜR ZU NIEDRIGEN KÜHLMITTELSTAND (NUR BEI 621B) .....	46
AUTOMATISCHE STOSSDÄMPFUNGSREGELUNG (FALLS VORHANDEN) .....	46
RADIO (FALLS VORHANDEN) .....	47
TACHOMETER (FALLS VORHANDEN) .....	47
INSTRUMENTENTAFEL .....	48
KABINENBEDIENUNGSELEMENTE UND -BELEUCHTUNG .....	51
FAHRERSITZ .....	55
ANZEIGENINSTRUMENTE .....	57
SCHEIBENWISCHER-SCHALTER .....	59
BEHÄLTER FÜR SCHEIBENWASCHLÖSUNG .....	60
BETRIEBSANLEITUNG .....	61

I

TRIM THIS EDGE

RIGHT PAGE

TRIM THIS EDGE

CLICK HERE TO **DOWNLOAD** THE COMPLETE MANUAL

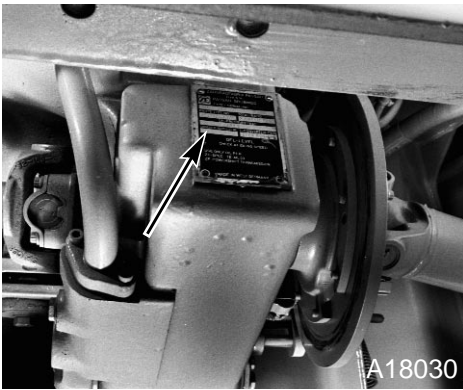
- Thank you very much for reading the preview of the manual.
- You can download the complete manual from: [www.heydownloads.com](http://www.heydownloads.com) by clicking the link below



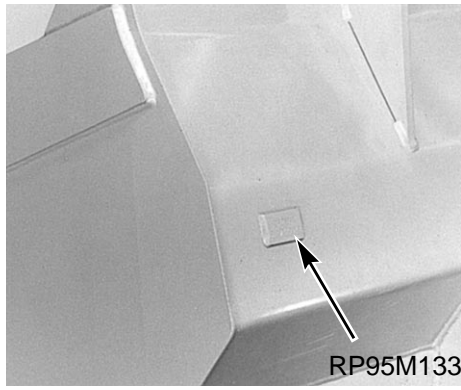
- Please note: If there is no response to CLICKING the link, please download this PDF first and then click on it.

CLICK HERE TO **DOWNLOAD** THE COMPLETE MANUAL

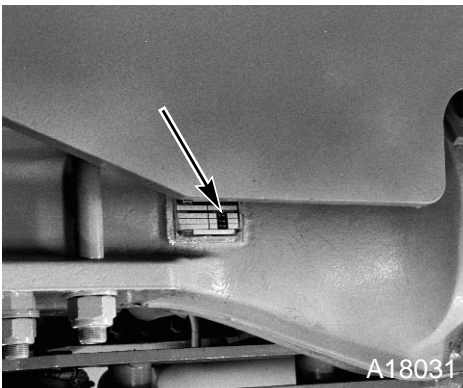
**Getriebe**



**Ladeschaufel**



**Achse**



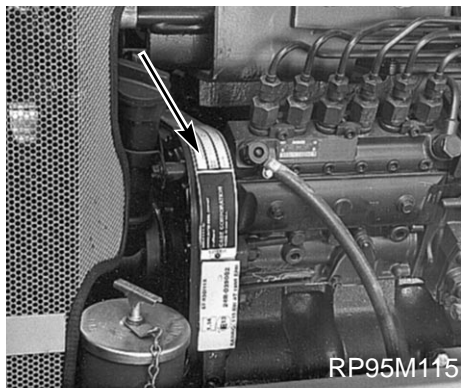
**Überrollkabine**



**Motor (621B)**



**Motor (721B)**



TRIM THIS EDGE

TRIM THIS EDGE

RIGHT PAGE

## SICHERHEITS-AUFKLEBER



**WARNUNG:** Ein unleserlicher oder fehlender Sicherheitsaufkleber kann dazu führen, daß Menschen verletzt oder getötet werden. Alle fehlenden oder schadhaften Sicherheitsaufkleber ersetzen und alle Aufkleber sauberhalten. Neue Aufkleber sind bei der Case-Vertretung erhältlich. SC002

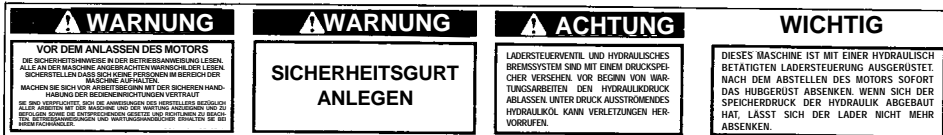
Unbedingt alle Sicherheits- und Hinweisaufkleber genau lesen. Diese Aufkleber täglich vor Arbeitsbeginn überprüfen und ggf. reinigen.

Zum Reinigen der Aufkleber nur ein Tuch, Wasser und Seife benutzen. Keine Lösungsmittel, Benzin oder ähnliches verwenden.

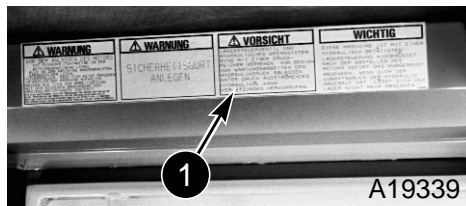
Beschädigte, fehlende oder unleserliche Aufkleber müssen ersetzt werden.

Befindet sich ein Aufkleber auf einem auszutauschenden Teil, sicherstellen, daß auf dem Ersatzteil ein neuer Aufkleber angebracht wird. Neue Aufkleber sind bei der Case-Vertretung erhältlich.

1



321H7028



A19339



A19333

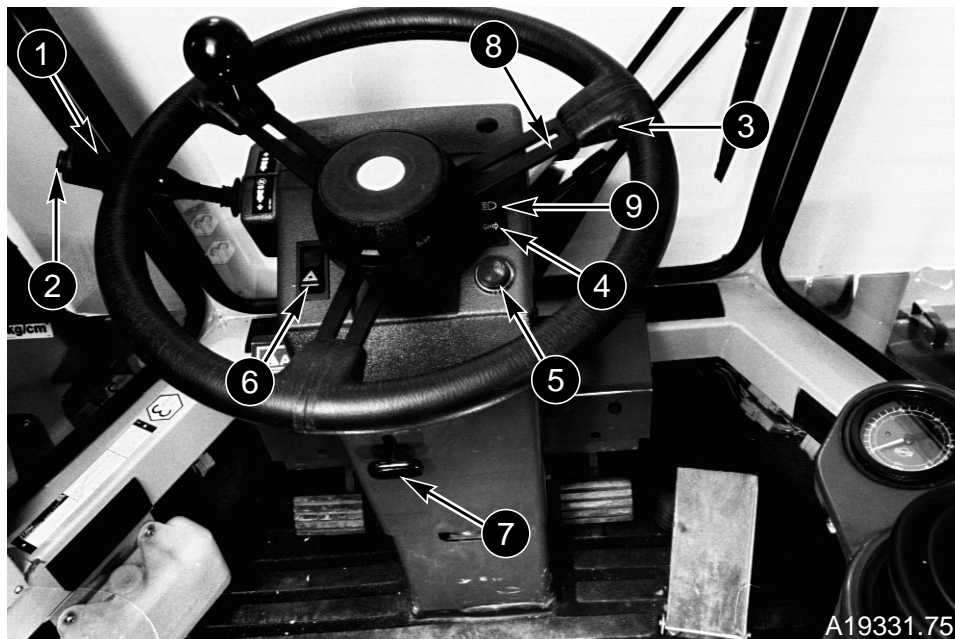


321H7030

TRIM THIS EDGE

## VORDERE BEDIENKONSOLE

### Hand-Bedienelemente (vor P.I.N. JEE0052701)



TRIM THIS EDGE

1. GETRIEBESCHALTHEBEL
2. HERUNTERSCHALTKNOPF
3. HUPE
4. ANZEIGELAMPE FÜR WARNBLINK- UND BLINKANLAGE
5. HAUPTWARNLAMPE
6. SCHALTER FÜR WARNBLINKANLAGE
7. LENKRADVERSTELLHEBEL
8. HEBEL FÜR FAHRTRICHTUNGSANZEIGER
9. FERNLICHT-ANZEIGELAMPE

TRIM THIS EDGE

RIGHT PAGE

## Schlüsselschalter

Der Schlüsselschalter hat vier Stellungen:



**ACCESSORY-STELLUNG:** In dieser Stellung kann nur das Radio benutzt werden (falls vorhanden). Die Instrumente sind ausgeschaltet und der Motor kann nicht angelassen werden.



**AUS** – Alle durch Schalter betätigten Stromkreise sind unterbrochen. Den Schlüssel zum Abstellen des Motors auf „AUS“ drehen. Den Schlüssel abziehen und den Hauptschalter auf „AUS“ drehen.

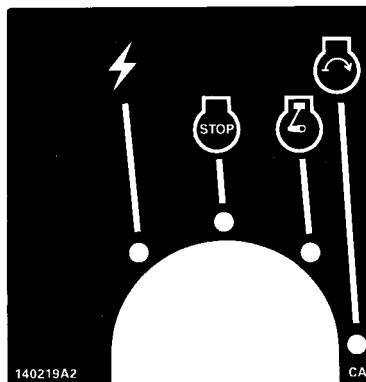


**EIN** – Diese Stellung aktiviert alle elektrischen Systeme. In diese Stellung kehrt der Schlüsselschalter zurück, wenn er in der START-STELLUNG losgelassen wird.



**START-STELLUNG:** In dieser Stellung wird der Anlasser eingeschaltet. Der Schlüsselschalter ist gefedert und kehrt in Stellung „EIN“ zurück, wenn er losgelassen wird.

**HINWEIS:** Der Anlasser funktioniert nur, wenn sich der Getriebeschalthebel in der „LEERLAUF“ Stellung befindet.



RB97D032

TRIM THIS EDGE

## RADIO (falls vorhanden)

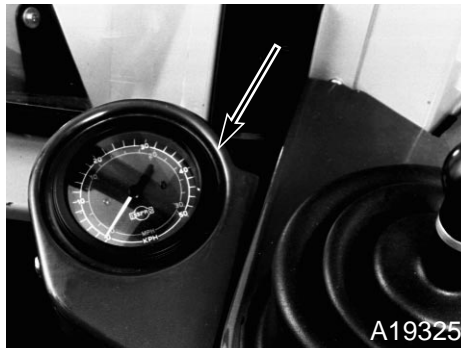
Auf Wunsch kann die Case-Vertretung ein für diese Maschine geeignetes Radio liefern. Zur Bedienung des Radios siehe Bedienungsanleitung des Herstellers.



## TACHOMETER (falls vorhanden)

Die Geschwindigkeitsanzeige zeigt die Fahrgeschwindigkeit in Kilometer/Stunde (km/h) und Meilen/Stunde (MPH) an.

Dieses Instrument leuchtet auf, wenn die Instrumentenbeleuchtung EINGESCHALTET ist.



TRIM THIS EDGE

**Inspektion und Wartung**

1. Scharfe Kanten und Teile, die den Gurt beschädigen können, fernhalten.
2. Von Zeit zu Zeit Sitzgurte, Verschußschnallen, Sicherheitsgurt- und Straffungsautomatik, Halteseile und Befestigungsschrauben auf Beschädigungen prüfen.
3. Alle beschädigten oder verschlissenen Teile austauschen.
4. Sicherheitsgurte, die schwächende Einrisse oder Schnitte aufweisen, umgehend ersetzen.
5. Die Schrauben an der Sitzhalterung bzw. -befestigung auf festen Sitz prüfen.
6. Ist der Gurt am Sitz befestigt, sicherstellen, daß der Sitz bzw. die Sitzhalterungen sicher angebracht sind.
7. Sicherheitsgurte sauber und trocken halten.
8. Nur mit Seifenlösung und warmem Wasser reinigen.
9. Kein Bleich- oder Färbemittel verwenden, da dies die Gurtbeschaffenheit schwächt.

**ANZEIGENINSTRUMENTE**



TRIM THIS EDGE

1. **DREHZAHLMESSER:** Der Drehzahlmesser gibt die Motordrehzahl in Umdrehungen pro Minute (U/min) an. Jede Zahl bzw. jeder Teilstrich der Skala entspricht 100 U/min.
2. **MOTORÖLDRUCKANZEIGE:** Dieses Gerät zeigt den Druck im Motorschmierungssystem an:

MOTORÖLDRUCKANZEIGER	
ANGEZEIGTER BEREICH	ZUSTAND
Rot 0 bis 1 bar (0 bis 15 PSI)	Sehr niedrig (zu niedrig für Motorbetrieb) (Hauptwarnlampe blinkt, akustisches Warnsignal ertönt und die Lampe „System im Normalzustand“ AUS.
Grün 1 bis 1,8 bar (15 bis 27 PSI)	Zu niedrig (oberhalb niedrigster Leerlaufdrehzahl) Normal (bei niedrigster Leerlaufdrehzahl)
Grün 1,9 bar (28 PSI)	Normal (oberhalb niedrigster Leerlaufdrehzahl)

TRIM THIS EDGE

RIGHT PAGE

## BETRIEB DER MASCHINE



**WARNUNG:** Vor jeder Inbetriebnahme der Maschine die Funktion der Lenkung, Bremsen, Hydraulik-Bedienelemente, Instrumente und Schutzeinrichtungen überprüfen. Die „NEUTRAL“-Stellung (Leerlauf) des Getriebeschalthebels prüfen. Eine vorschriftsmäßig arbeitende Maschine trägt zur Vermeidung von Unfällen bei. Alle erforderlichen Reparaturen und Einstellungen vornehmen, bevor die Maschine wieder in Betrieb genommen wird.

SA040

### Maßnahmen vor der Inbetriebnahme

Die Maschine vor jeder Schicht bzw. jedem Arbeitstag auf ordnungsgemäße Funktion prüfen.

1. Die Maschine in einen von Hindernissen freien Bereich mit ebenem Untergrund fahren und sicherstellen, daß sich niemand im Bereich der Maschine befindet.
2. Den Sitz so einstellen, daß die Bremspedale betätigt werden können, ohne daß sich der Rücken von der Rückenlehne entfernt.
3. Den Sicherheitsgurt anlegen und einstellen.
4. Bei laufendem Motor nach Erreichen der Betriebstemperatur prüfen, ob alle Instrumente der Instrumententafel störungsfrei funktionieren.
5. Die Lader-Bedienungselemente auf einwandfreie Funktion prüfen.
6. Den Feststellbremsen-Leerlaufschalter regelmäßig prüfen:
  - A. Die Feststellbremse verriegeln und das Getriebe in den ersten Gang schalten.
  - B. Die Ladeschaufel über den Erdboden anheben.
  - C. Das Getriebe auf VORWÄRTS schalten, und die Motordrehzahl auf Halbgas erhöhen. Die Maschine darf sich nicht bewegen. Andernfalls im Wartungshandbuch nachschlagen, oder mit Ihrem Case-Vertragshändler in Verbindung setzen, um die Störung zu beheben. Beim Verriegeln der Feststellbremse wird das Getriebe automatisch in den LEERLAUF geschaltet.

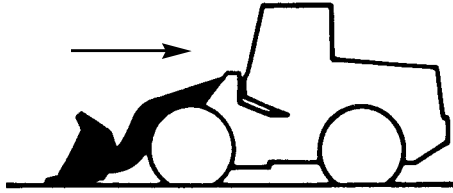
**HINWEIS:** Die Maschine wird nur aus dem ersten oder zweiten Gang automatisch in den LEERLAUF geschaltet.

TRIM THIS EDGE

## TIPS FÜR DEN LADERBETRIEB

### Planieren

Nur im Rückwärtsgang planieren.

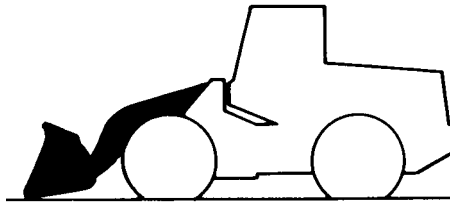


163L96

### Schieben

Beim Schieben von Material den Neigungswinkel der Ladeschaufel nicht höher als 20° einstellen.

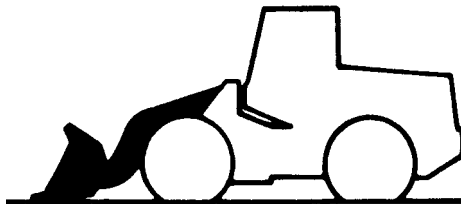
**WICHTIG:** Die Ladeschaufel darf sich beim Schieben NICHT in der Stellung VOLL ANGEWINKELT befinden.



164L96

### Kratzen

Beim Kratzen harter oder gefrorener Oberflächen muß die Ladeschaufel waagrecht und flach angewinkelt sein. Den Lader mit geringer Fahrgeschwindigkeit betreiben.



163L96

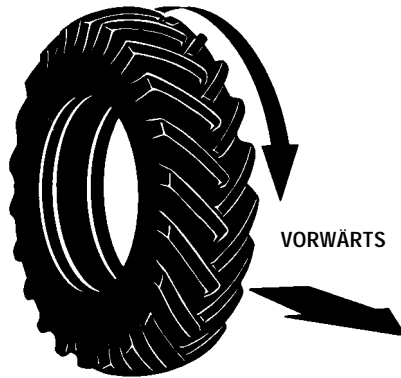
TRIM THIS EDGE



**WARNUNG: Stoßgefahr** – Die Ladeschaufelkante bzw. -zinken können bei Kratarbeiten an gefrorenen Bodenstellen oder an versteckten Hindernissen anschlagen. Vor Beginn der Arbeiten den Arbeitsbereich auf Hindernisse untersuchen, an denen die Ladeschaufel hängenbleiben kann. Die Hindernisse markieren. Während des Betriebs darauf achten, daß die Unterkante der Ladeschaufel parallel zum Boden steht. Hindernisse vorsichtig umfahren. Nichtbeachtung dieser Sicherheitshinweise kann zu Verletzungen und Beschädigung der Maschine führen. M465

## Laufrichtung des Reifenprofils

Beim Montieren eines Reifens auf der Felge darauf achten, daß die Lauffläche entsprechend der Abbildung ausgerichtet ist.



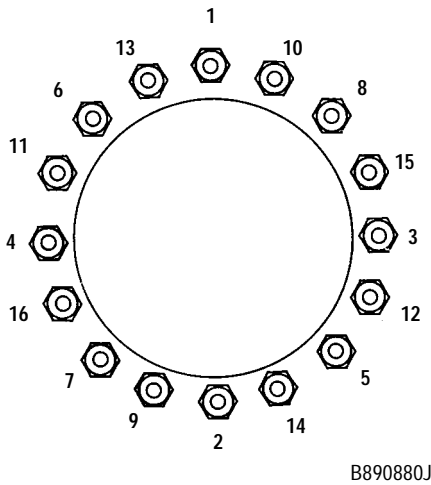
B770164R

## Drehmoment für Radmuttern

Das Drehmoment der Radmuttern nach den ersten 20 Betriebsstunden 1.) bei einer neuen Maschine oder 2.) nach dem Ab- und Anmontieren eines Rades überprüfen.

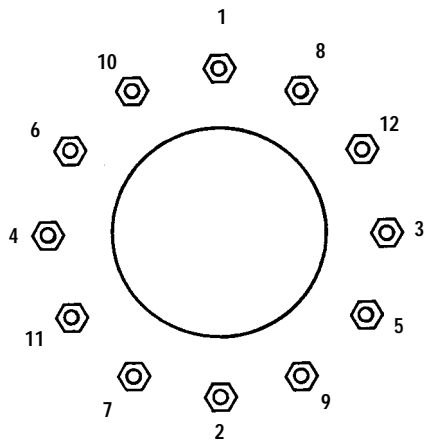
Die Radmuttern nach dem Ab- und Wiederaanmontieren eines Rades in der folgenden Reihenfolge anziehen. Die Muttern zunächst auf ein Drehmoment von 203 Nm (150 lb-ft) anziehen und anschließend auf ein Drehmoment von 360 bis 415 Nm (265 bis 305 lb-ft). Beide Male nach der gleichen Reihenfolge vorgehen.

TRIM THIS EDGE



B890880J

721B



B0987A88

621B

CLICK HERE TO **DOWNLOAD** THE COMPLETE MANUAL

- Thank you very much for reading the preview of the manual.
- You can download the complete manual from: [www.heydownloads.com](http://www.heydownloads.com) by clicking the link below

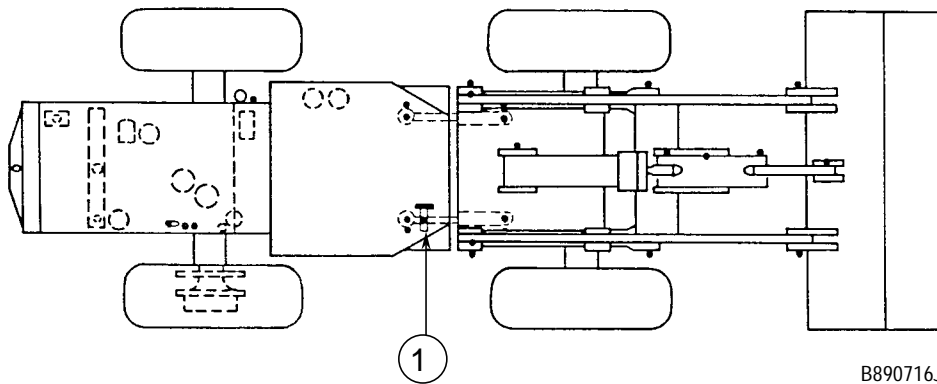


- Please note: If there is no response to CLICKING the link, please download this PDF first and then click on it.

CLICK HERE TO **DOWNLOAD** THE COMPLETE MANUAL

## Schmiernippel – alle 250 Betriebsstunden

**HINWEIS:** Case-Molydisulfid-Fett verwenden.

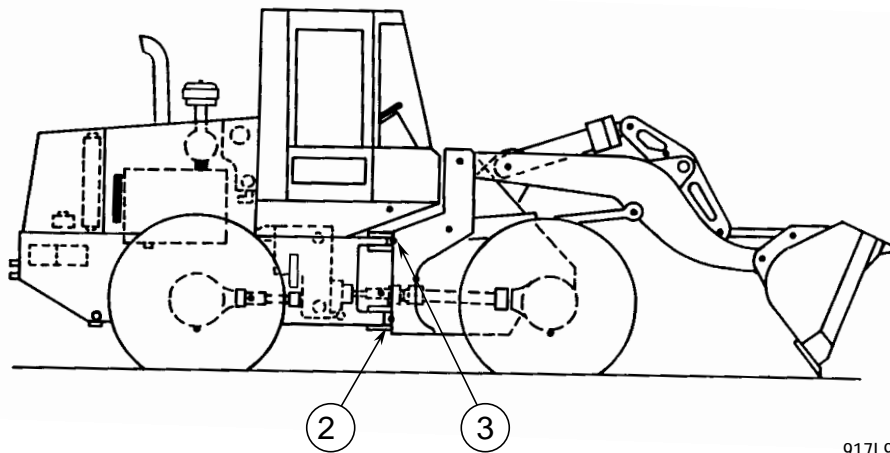


B890716J

- 1. Gaspedal-Gelenk ..... 1

**HINWEIS:** Zugänglich nach Entfernen der rechten Verkleidungsplatte.

## Schmiernippel – alle 1000 Betriebsstunden



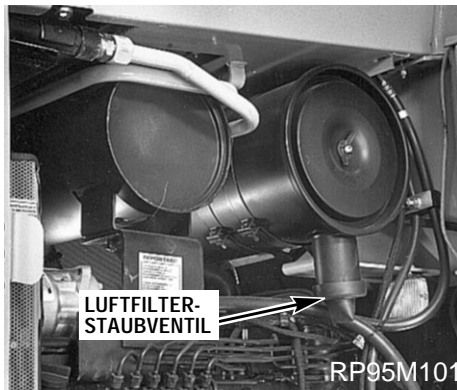
917L92

- 2. Unteres Rahmengelenk ..... 1
- 3. Oberes Rahmengelenk ..... 1

TRIM THIS EDGE

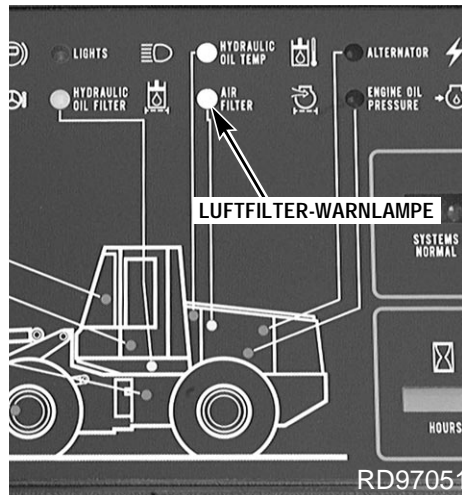
## Staubventil

Das Staubventil prüfen. Sicherstellen daß das Innere des Ventils frei ist.



## Luftfilter-Warnlampe

Wenn die Luftfilter-Warnlampe bei laufendem Motor aufleuchtet, muß der Luftfilter gewartet werden. Die Wartung am Ende der Schicht bzw. des Arbeitstages durchführen.

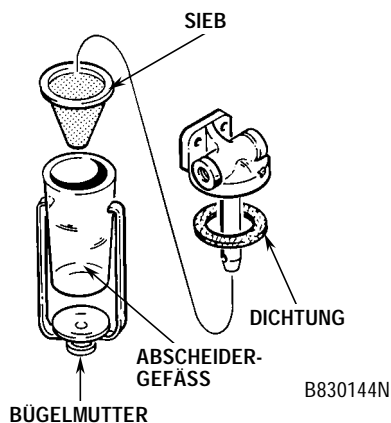
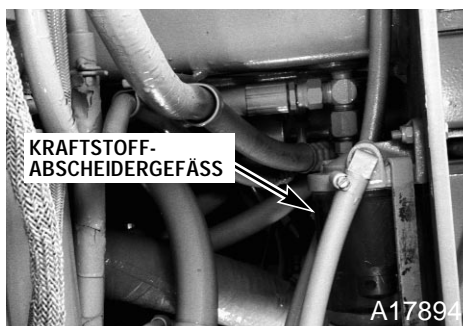


TRIM THIS EDGE

## Kraftstoffabscheidergefäß (bis P.I.N. JEE0041186)

Das Kraftstoffabscheidergefäß alle 50 Betriebsstunden auf Wasser und Ablagerungen prüfen. Wenn sich kein Wasser und keine Ablagerungen gebildet haben, kann die Wartezeit bis zur nächsten Prüfung verlängert werden. Sind Wasser bzw. Ablagerungen vorhanden, ist folgendes zu tun:

1. Die Bügelmutter lösen und das Abscheidergefäß und das Sieb ausbauen.
2. Die Dichtung prüfen und ersetzen, wenn sie beschädigt ist.
3. Das Abscheidergefäß und Sieb mit sauberem Dieselkraftstoff reinigen.
4. Das Gefäß mit sauberem Dieselkraftstoff füllen und das Sieb und das Abscheidergefäß einbauen. Den Bügel anbringen und die Bügelmutter festziehen.
5. Siehe „Ablassen von Wasser und Ablagerungen aus dem Kraftstoffsystem“ auf Seite 118. Schritte 1 bis 4 ausführen.



TRIM THIS EDGE

## Kraftstoffleitungsfilter (ab P.I.N. JEE0041186)

Den Kraftstoffleitungsfilter alle 500 Betriebsstunden auswechseln. Hierbei sind folgende Schritte auszuführen:

1. Die Muttern bzw. Schlauchschellen (je nach Ausstattung) auf beiden Seiten des Filters lockern. Den Filter aus der Kraftstoffleitung herausnehmen.
2. Einen neuen Filter installieren und darauf achten, daß der Pfeil auf dem Filter zur Ansaugpumpe zeigt.
3. Mit Hilfe der Ansaugpumpe Kraftstoff in das System saugen und auf Undichtigkeiten achten.
4. Den Motor anlassen und noch einmal auf Undichtigkeiten prüfen.



5. Siehe „Ablassen von Wasser und Ablagerungen aus dem Kraftstoffsystem“ auf Seite 118. Schritte 1 bis 4 ausführen.



## Fahrerkabine

### Klimaanlage

Die Einzelteile der Fahrerkabine einschließlich der Bestandteile der Klimaanlage bedürfen jeweils zu verschiedenen Zeiten der Wartung. Die nachfolgend beschriebenen Maßnahmen zur Beibehaltung optimaler Betriebsbereitschaft wie erforderlich durchführen.



**WARNUNG:** Das flüssige Kältemittel kann an der Haut schwere und schmerzhaft Frostbeulen verursachen. Nicht versuchen, die Klimaanlage dieser Maschine zu warten, wenn man nicht eingehend mit Kälte-technik und den dabei zu beachtenden Sicherheitsvorkehrungen vertraut ist. Nichtbeachtung dieser Anweisungen kann schwere Verletzungen zur Folge haben.

SA048

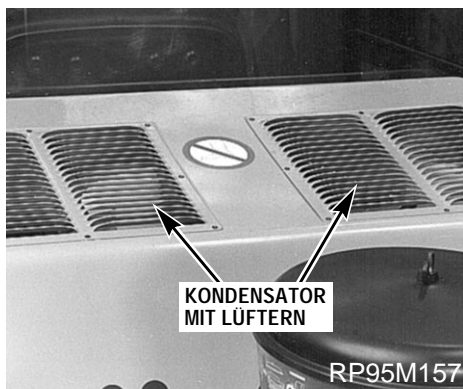
### Schmieren der Dichtungen des Klimaanlagenkompressors

Die Klimaanlage alle 250 Betriebsstunden einmal einschalten, um die Kompressordichtungen zu schmieren. Den Kälteregler mindestens 15 Minuten lang auf die HÖCHSTE STUFE stellen. Bei Außentemperaturen unterhalb des Gefrierpunktes muß der Klimaanlagenkondensator dabei mit einer Plane abgedeckt werden, um sicherzustellen, daß das Kältemittel und die Schmiermittel in der Anlage die Betriebstemperatur erreichen.

### Kondensator

Den Kondensatorkern der Klimaanlage sauberhalten. Mit Druckluft oder einer steifen Bürste reinigen. Das Gitterrost ebenfalls prüfen und reinigen.

**WICHTIG:** Die Kühlrippen des Kondensators verbiegen sich leicht. Daher beim Reinigen vorsichtig vorgehen!



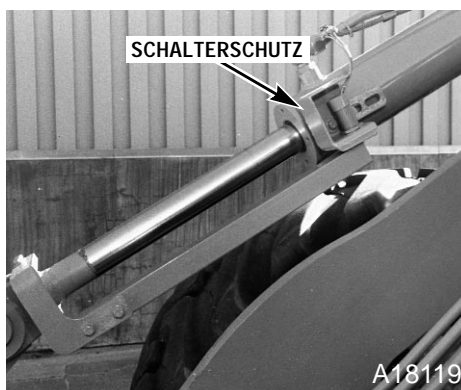
TRIM THIS EDGE

## LADER-EINSTELLUNGEN – XT-GESTÄNGE

### Einstellender Füllhö henautomatik

**WICHTIG:** Vor dem Einstellen der Füllhö henautomatik sicherstellen, daß der Schaltarm am Ladeschaufelgestänge keine Schäden aufweist. Die Ladeschaufel langsam anwinkeln, und sie anschließend auskippen; dabei darauf achten, daß der Schaltarm immer den gleichen Abstand zum Begrenzungsschalter beibehält. Die Schalterhalterung schützt den Schalter. Sicherstellen, daß der Schaltarm den Schalter nicht berühren kann, wenn die Ladeschaufel entleert wird.

1. Maschine auf ebener Fläche parken.
2. Ladeschaufel zum Boden absenken und in die richtige Stellung zum Füllen bringen.
3. Feststellbremse verriegeln und Motor abstellen.
4. Die beiden Stellschrauben am Schalterschutz lockern.
5. Den Schalterschutz so weit nach hinten ziehen, daß der Schalter hinter dem Schaltarm sichtbar ist.



3. Feststellbremse verriegeln und Motor abstellen.



TRIM THIS EDGE

## BATTERIEN

### Batterie-Sicherheit



**WARNUNG:** Vor Wartungsarbeiten an der Batterie stets einen Gesichtsschutz, Schutzhandschuhe und Schutzkleidung anlegen. Batteriesäure oder eine Batterieexplosion können schwere Verletzungen hervorrufen.

SA046



**WARNUNG:** Batteriesäure verursacht schwere Verbrennungen. Batterien enthalten Schwefelsäure. Nicht in Kontakt mit Haut, Augen und Kleidung bringen. Gegenmittel: **ÄUSSERLICH:** Mit Wasser abspülen. **INNERLICH:** Große Mengen Wasser oder Milch trinken. Anschließend Magnesia in flüssiger Form, verrührtes Ei oder Pflanzenöl einnehmen. Sofort einen Arzt rufen. **AUGEN:** 15 Minuten lang mit Wasser ausspülen und sofort einen Arzt aufsuchen.

SB032



**WARNUNG:** Wenn die Batteriesäure eingefroren ist, kann sie explodieren, wenn versucht wird 1.) sie aufzuladen oder (2.) den Motor über eine Hilfsbatterie anzulassen und laufen zu lassen. Das Einfrieren der Batterie läßt sich vermeiden, indem darauf geachtet wird, daß sie stets voll aufgeladen ist. Andernfalls kann der Bediener oder umstehende Personen verletzt werden.

SA033



**WARNUNG:** Funkenflug oder offene Flammen kann das Wasserstoffgas in einer Batterie zur Explosion bringen. Der Explosionsgefahr kann auf folgende Weise vorgebeugt werden:

1. Beim Trennen der Batteriekabel zuerst das Minuskabel (-) abklemmen.
2. Beim Anschließen der Batteriekabel das Minuskabel (-) zuletzt anklemmen.
3. Batteriepole nicht durch einen Metallgegenstand kurzschließen.
4. In der Nähe einer Batterie nicht schweißen, schleifen oder rauchen.

SB034

TRIM THIS EDGE

### Batterie-Wartung

**HINWEIS:** Die elektrische Anlage der Maschine ist für 24 Volt ausgelegt. Beide Batterien liefern 12 Volt.

Vor allen Wartungsarbeiten an Teilen der elektrischen Anlage immer das Minuskabel (-) von der Batterie abklemmen.

Den Motor NICHT laufenlassen, wenn die Batterie- oder Lichtmaschinenkabel abgeklemmt sind.

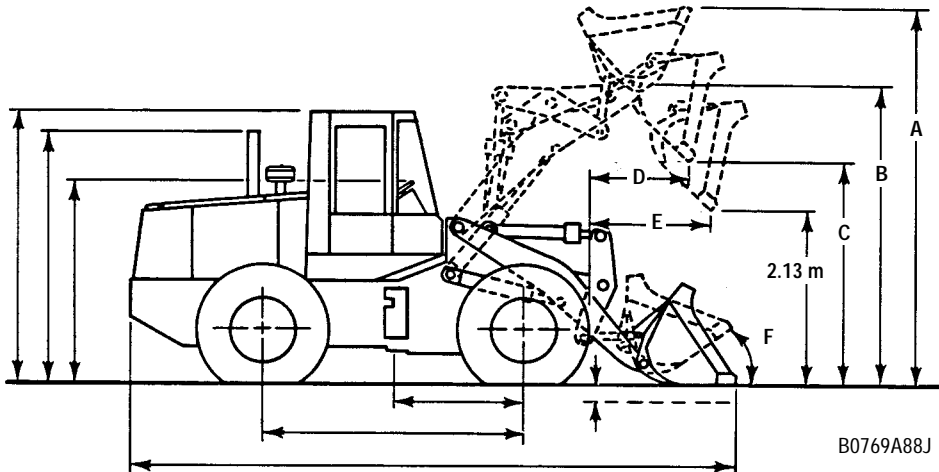
Die Lichtmaschinenkabel und die Armatureneinheit ab- und den Hauptschalter AUS-SCHALTEN, bevor mit einem elektrischen Schweißgerät gearbeitet wird.

Die Lichtmaschine NICHT mit einem Dampfreinigungsgerät oder mit einem Lösungsmittel reinigen.

## TECHNISCHE DATEN UND ABMESSUNGEN – 621B XR

Technische Daten für Maschinen mit 20.5 R25, XHA TL★-Reifen; Überrollkabine mit Heizung und Klimaanlage; Standardgegengewicht; TÜV-Kotflügel; Notlenkung; vollem Kraftstofftank und einem Fahrer mit 75 kg Gewicht. Technische Daten gemäß ISO 8313, 5998 und 7546.

### XR Maschinen mit 1,7 m<sup>3</sup> Mehrzweckschaufel



TRIM THIS EDGE

Maschinenkipplast bei gerader Maschine .....	8 683 kg
Maschinenkipplast bei 40° Kurve .....	7 379 kg
<b>A</b> Gesamtbetriebshöhe, voll angehoben.....	5 100 mm
<b>B</b> Höhe bis Schaufeldrehzapfen, voll angehoben .....	3 982 mm
<b>C</b> Schaufelkipphöhe, Kippwinkel 45°, voll angehoben.....	3 155 mm
<b>D</b> Schaufelreichweite, Kippwinkel 45°, voll angehoben .....	960 mm
Kippwinkel volle Höhe .....	49 Grad
<b>E</b> Schaufelreichweite, Kippwinkel 45°, 2,13 m Kipphöhe .....	1 675 mm
<b>F</b> Schaufel anwinkeln nach hinten, Bodenhöhe.....	38 Grad

## Maschinen mit 2,5 m<sup>3</sup> Schüttgutschaufel

	Maschinenkipplast bei gerader Maschine .....	11 235 kg
	Maschinenkipplast bei 40° Kurve .....	9431 kg
<b>A</b>	Gesamtbetriebshöhe, voll angehoben .....	5,01 m
<b>B</b>	Höhe bis Schaufeldrehzapfen, voll angehoben .....	3,70 m
<b>C</b>	Schaufelkipphöhe, Kippwinkel 45°, volle Höhe .....	2,74 m
<b>D</b>	Schaufelreichweite, Kippwinkel 45°, volle Höhe .....	1,13 m
	Kippwinkel volle Höhe .....	50 Grad
<b>E</b>	Schaufelreichweite, Kippwinkel 45°, 2,13 m Kipphöhe .....	1,56 m
<b>F</b>	Schaufel anwinkeln nach hinten, Bodenhöhe .....	39 Grad
<b>G</b>	Grabtiefe (Schaufel flach) .....	56 mm
<b>H</b>	Radstand .....	2,89 m
	Spurbreite (20.5 R25 XHA TL★-Reifen) .....	1,89 m
<b>J</b>	Gesamtlänge .....	7,01 m
<b>K</b>	Gesamthöhe einschließlich Überrollkabine .....	3,25 m
<b>L</b>	Höhe einschließlich Auspuffrohr .....	3,1 m
<b>M</b>	Höhe einschließlich Lenkrad .....	2,54 m
	Schwenkwinkel von Mittelstellung aus .....	40 Grad

TRIM THIS EDGE

## GERÄUSCHPEGEL

Der vom Radlader erzeugte Geräuschpegel wird vom Fahrersitz (LpA) und von der Maschinenaußenseite (LwA) aus gemessen und liegt unter den folgenden Werten:

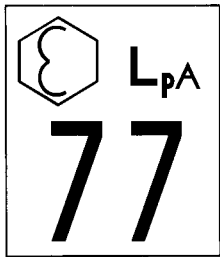


### 621B:

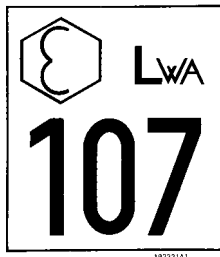
LpA ..... 77 dB(A)  
LwA ..... 107 dB(A)

### 721B:

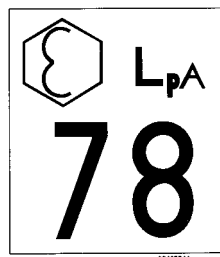
LpA ..... 78 dB(A)  
LwA ..... 107 dB(A)



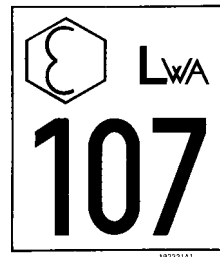
RB97D097



RB97D094



RD97D096



RB97D094

TRIM THIS EDGE

## VIBRATION

Der vom Radlader erzeugte Vibrationspegel zum Fahrersitz (Hinterteil) überschreitet nie 1,25 m/s (gemäß ISO 7096).

CLICK HERE TO **DOWNLOAD** THE COMPLETE MANUAL

- Thank you very much for reading the preview of the manual.
- You can download the complete manual from: [www.heydownloads.com](http://www.heydownloads.com) by clicking the link below



- Please note: If there is no response to CLICKING the link, please download this PDF first and then click on it.

CLICK HERE TO **DOWNLOAD** THE COMPLETE MANUAL